

**Искусство  
варварских  
народов  
«Звериный  
стиль»**

**Вáрвары** — люди, которые для древних греков, а затем и для римлян были чужеземцами, говорили на непонятном им языке и чуждые их культуре. Слово греческого и звукоподражательного происхождения



- кельты
- германцы
- фракийцы (в том числе даки, геты)
- иллирийцы и мессапы
- сарматы
- скифо-сарматские племена и др.
- славянские племена





**Кельты**— близкие по языку и материальной культуре племена говорившие на одном из индоевропейских языков, в древности на рубеже эр занимавшие обширную территорию в Западной и Центральной Европе.



**Древние германцы** (лат. Germani) — группа родственных племен (насчитываются десятки племен), принадлежавших к индоевропейской языковой семье и занимавших к I веку н. э. обширную территорию между Рейном и Вислой от запада к востоку, Дунаем на юге и Балтийским и Северным морями на севере, а также южную Скандинавию.

Этноним используется для обозначения народов, говоривших преимущественно на германских языках, в период от бронзового века до конца эпохи Великого переселения народов. К VII веку в результате миграций древние германцы смешались с другими народами и приняли участие в формировании многих европейских наций.

# Оружия древних германцев



**Фракийцы** — древний народ, обитавший на востоке Балкан и прилегающих территориях. Говорили на фракийском языке, который относят к индоевропейским



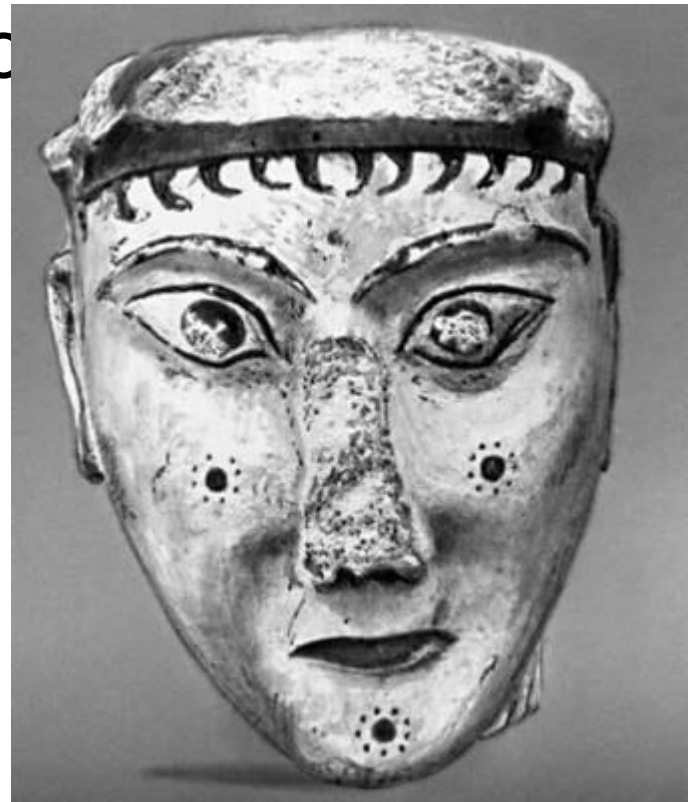
Ювелирные Новости  
<http://www.j-iz-vestia.ru>





**Иллирийцы** — общее название обширной группы

родственных индоевропейских народов, населявших в древности северо-запад Балканского полуострова и частично юго-востока Европы.





## Сарматы —

кочевые скотоводческие ираноязычные племена конца раннего Железного века (VI—IV вв. до н. э.), населявшие степные районы от Заволжского Подуралья до водораздела Тисы и Дуная.



**Скѣфы** — это кочевые племена, жившие на территории современной Украины, Молдовы, юга России, Казахстана и юж. Сибири. Древние греки называли страну, где обитали скифы, — Скифией.

Кочевники — это народ, не имеющий городов и постоянного места жительства. Они занимаются скотоводством и постоянно путешествуют.



**Звериный стиль** — орнаментальный стиль, возникший самостоятельно в ряде мест, строящий свои узоры из элементов условного изображения сначала только зверей, а затем человеческой фигуры и птиц, полностью подчиняя изобразительные мотивы ритмам декоратива.



**Стиль** — совокупность признаков,  
характеризующих искусство  
определённого времени, направления  
или индивидуальную манеру  
художника





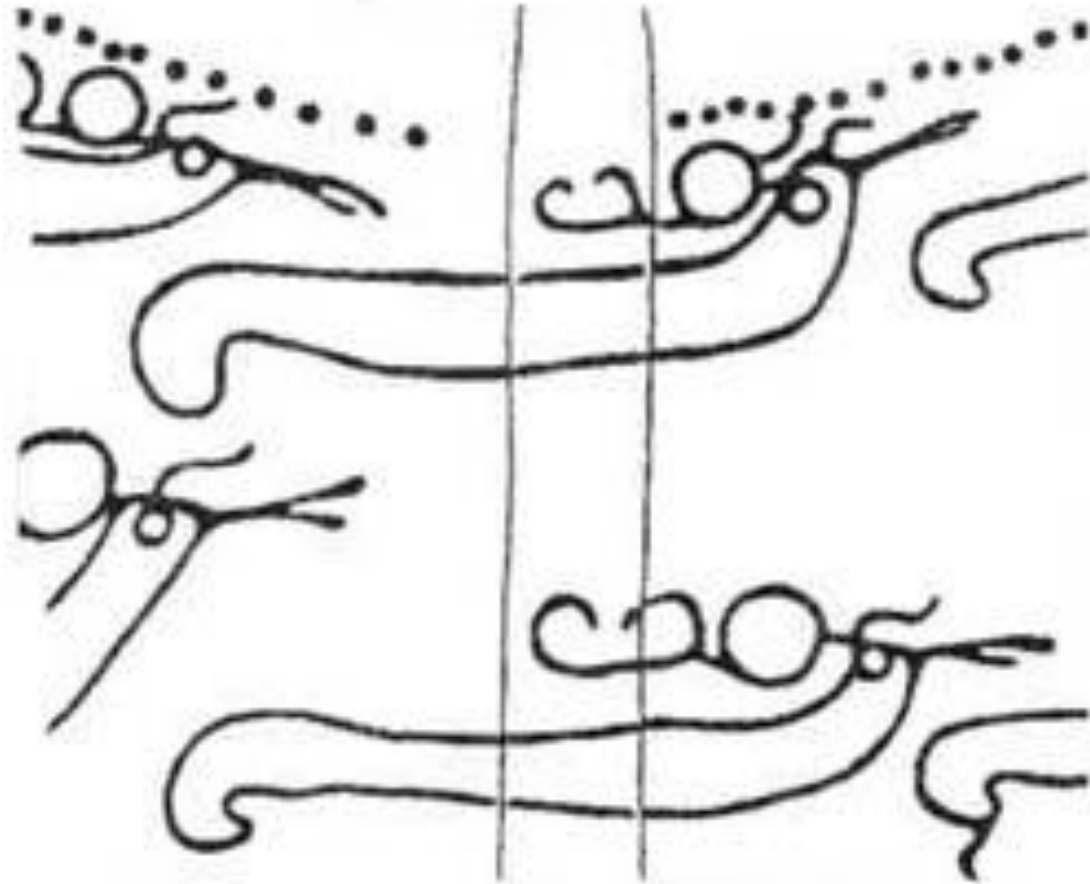
*Рис. 1. Элемент скифо-сакской поясной пряжки. Сибирская коллекция Петра I*



*Рис. 2. Элемент скифо-сакской поясной пряжки. Сибирская коллекция Петра I*



*Рис. 3. Элемент скифо-сакской поясной пряжки. Сибирская коллекция Петра I*

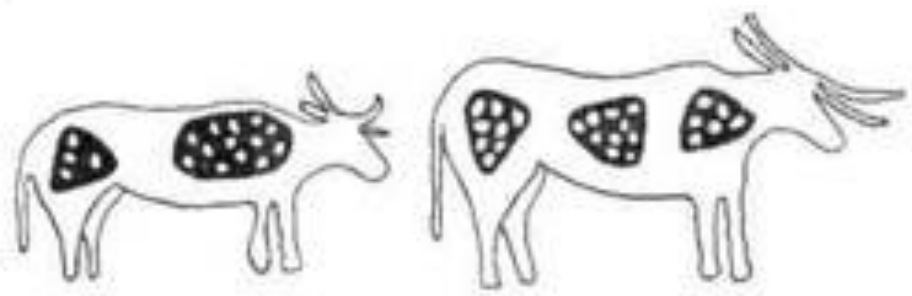


*Камень, покрытый изображениями оленей, символизировал образ Мирового Древа. Олений камень близ скифского кургана Арджан, VII век до н.э.*

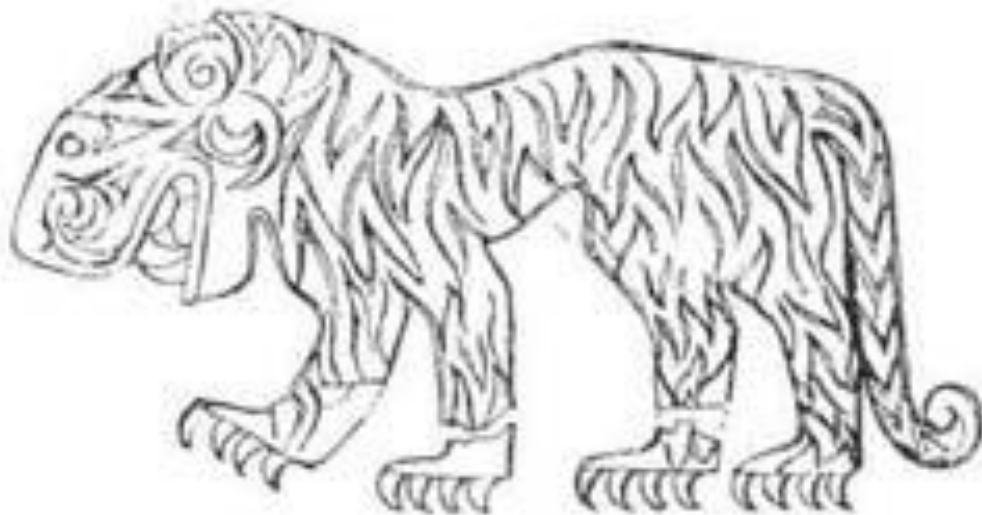




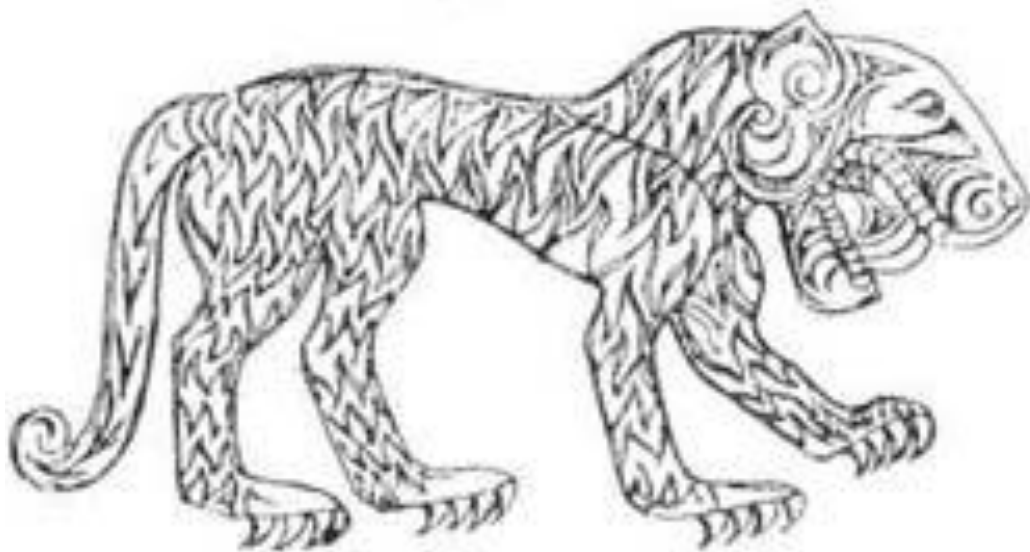
*Изображение лося. Восточная Сибирь  
тыс. до н.э.*



*Формы тела животного и элементы  
его декора несли в себе скрытые  
символические тексты. Западный  
Памиро-Алтай, I тыс. до н.э*



*Изображение кошачьего хищника на скифском саркофаге из второго Башадарского Кургана, V век до н.э.*



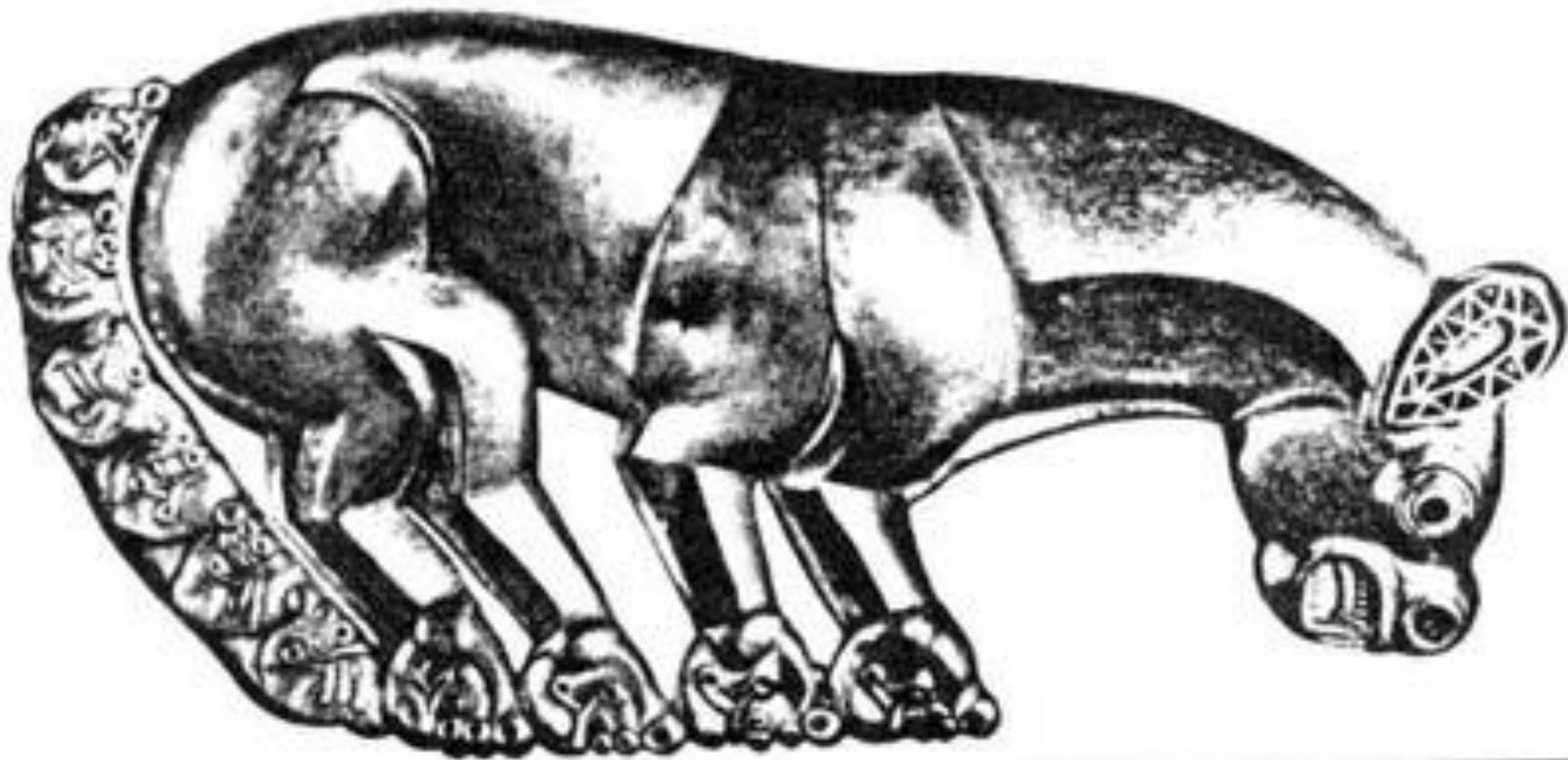


*Бронзовое навершие в виде горного козла - символа благополучия мира. Красноярск. VII век до н.э.*



*Рис. 6. Изображение мифических зверей на сармато-аланских золотых  
бляшках из Зильгинского городища. Северная Осетия. II - V вв. н.э.*

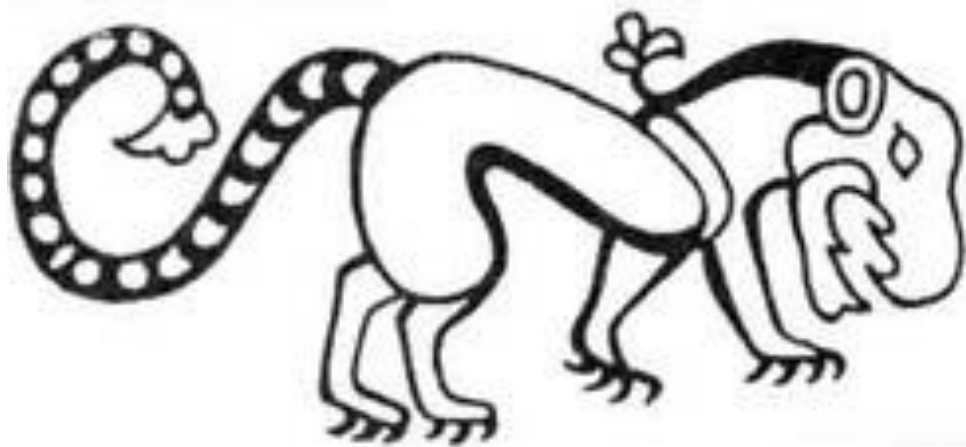




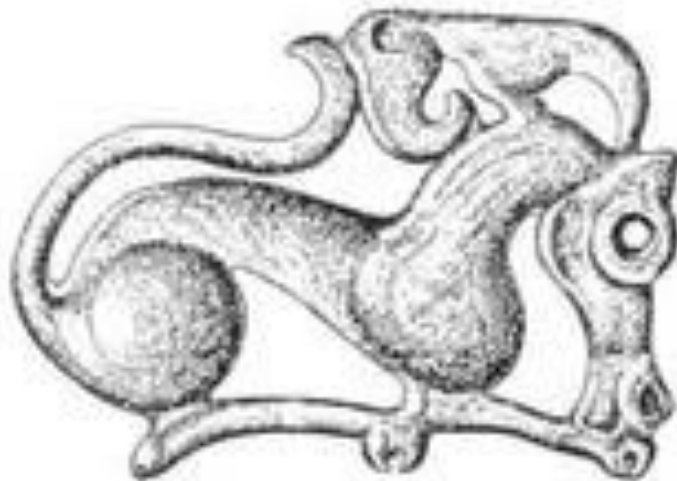
*Рис. 8. Скифская золотая пантера. Келермесский курган, VI век до н.э.*



*Рис. 10. Изображение мифологического животного на скифской золотой пластине, украшавшей ритон. IV Семибратний курган, V век до н.э.*

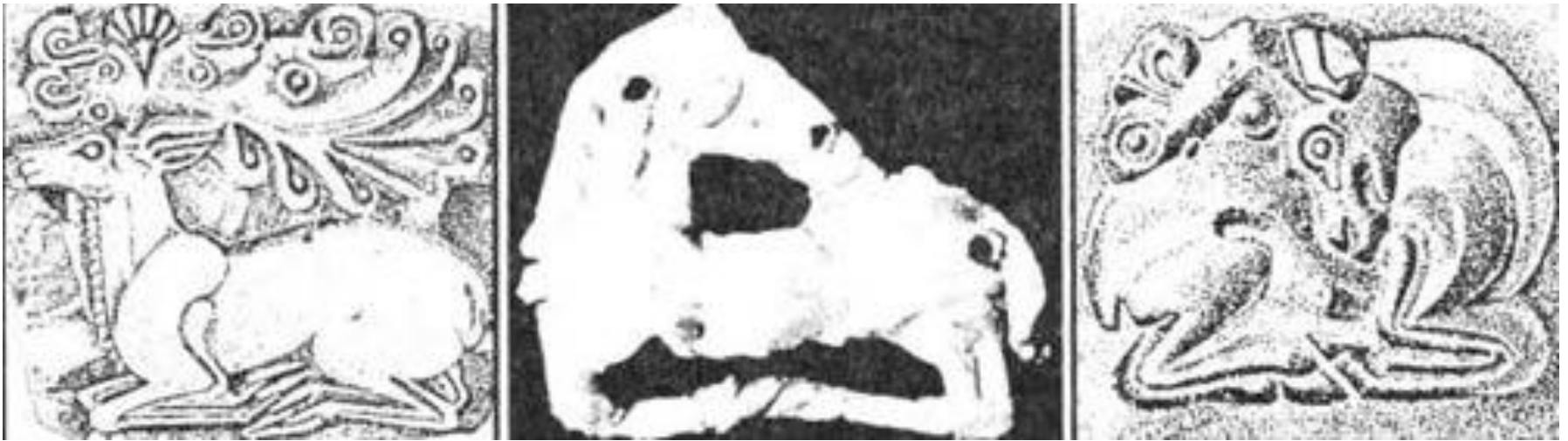


*Рис. 7. Рис. 9. Изображение мифологического хищника. Фрагмент татуировки скифо-сакского вождя из второго Пазырыкского кургана. Горный Алтай, IV век до н.э.*



1. *Отображение структуры мироздания в образе оленя с поджатыми ногами. Монголия, I тыс. до н.э.*
2. *Бронзовая фигурка лошади с поджатыми ногами. Могильник Тегермансу. Восточный Памир, V век до н.э.*
3. *Отображение структуры мироздания в образе оленя с поджатыми ногами. Таласская долина, I тыс. до н.э.*

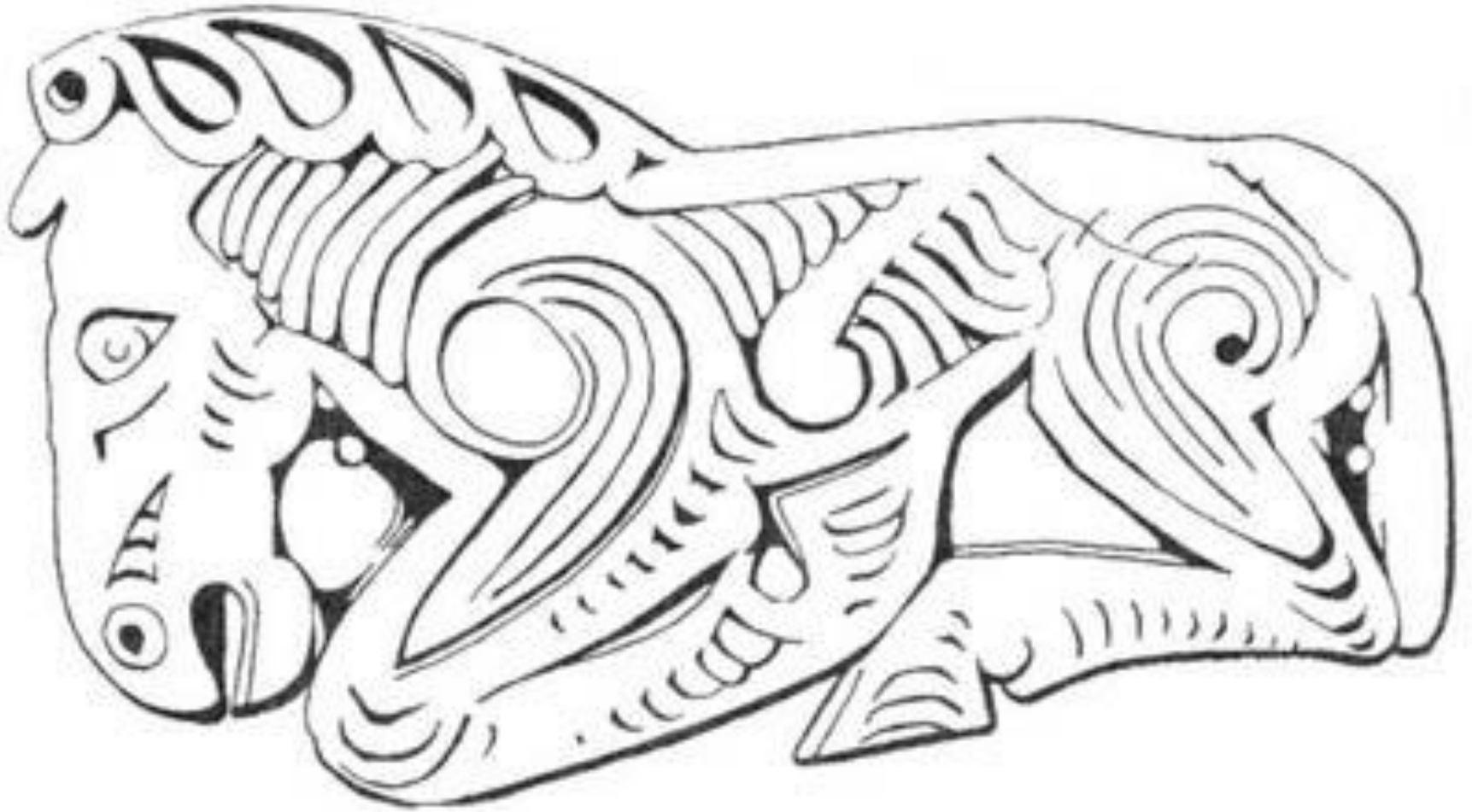




*Рис. 12. Символика зон мироздания проявляется и в декорировании оленьих рогов орлиными головками. I Завадская Могила, IV век до н.э.*

*Рис. 13. Отображение структуры мироздания в образе лошади с поджатыми ногами. Сарматский курган у с. Комарово. Северная Осетия, I век до н.э.*

*Рис. 14. Отображение структуры мироздания в образе оленя с поджатыми ногами. IV Испанова Могила. IV век до н.э.*



*Рис. 15. Отображение структуры мироздания в образе лошади с поджатыми ногами. Скифо-сакский курган Сагли-Бази, V век до н.э*

*Сцена терзания из первого  
Пазырыкского кургана украшала  
седельную покрывку скифо-сакского  
вождя, V - IV век до н.э.*



*Сцена терзания  
небесной (громовой)  
птицей оленя  
семантически  
идентична скифской.  
Эскимосская  
культура, XIX век*