

Россия – империя, резко отличающаяся от других

Делал:
Панин Данила
1 курс, группа УУБО-01-20
ИЭП, Москва 2020г



Цель:

Рассмотреть различия в системах существования Российской Империи и других империя, проследить путь становления России как самобытной державы

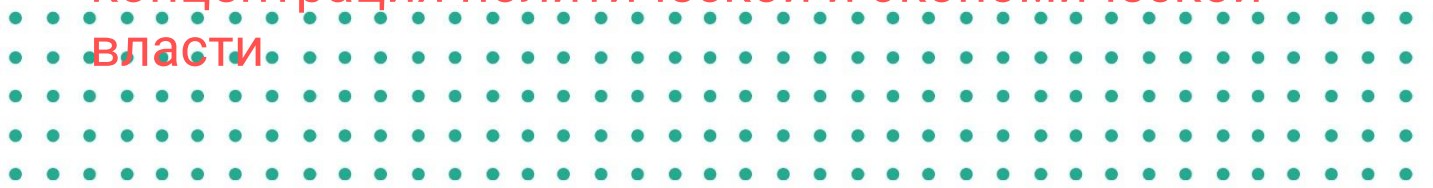




Признаки и формирование Российской Империи

Империя – конгломерат народов, образующих политическую, экономическую и культурную систему, где ведущая роль принадлежит одному или нескольким народам и где остальные находятся в подчинении

Признаки:

- стремительное расширение колониальных владений;
 - увеличение этнической неоднородности;
 - усиление власти;
 - концентрация политической и экономической власти.
- 

- ❑ Уже к концу правления Ивана IV, Россия имела признаки империи
- ❑ Официальное основание Империи в 1721 году при Петре I

Условия становления Империи



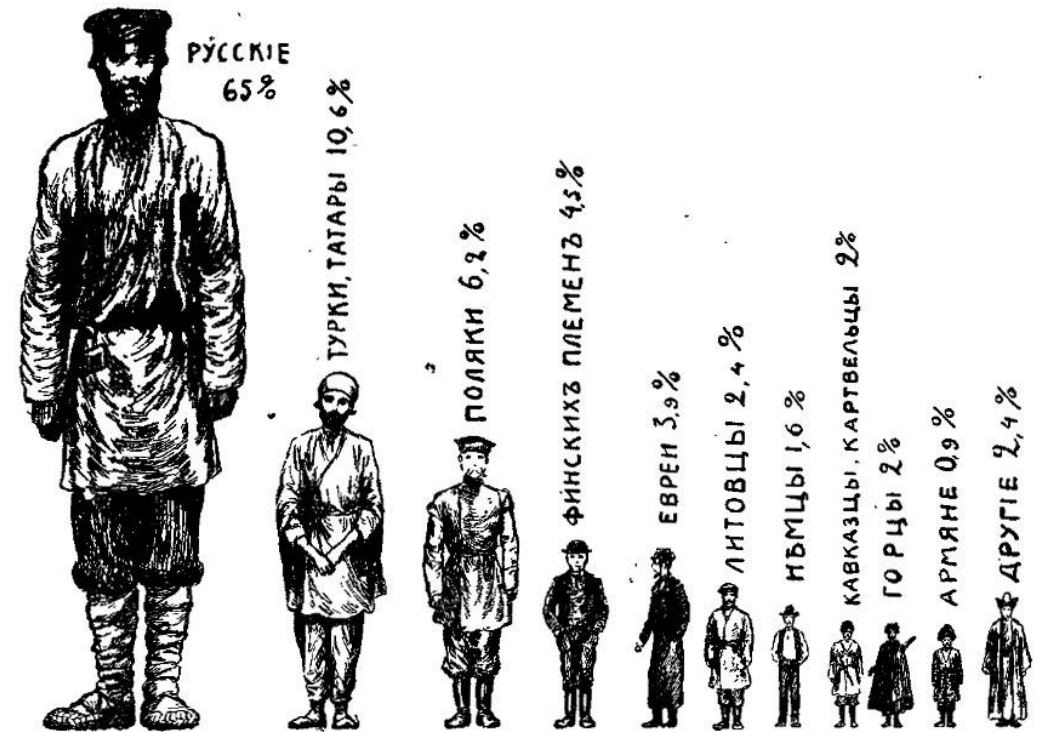
- постоянная борьба с внешними врагами
- отсутствие выхода к открытым морям
- неэффективный гос. аппарат
- необходимость укрепления государственности

Причины выбора «своего пути»

Постоянная опасность вторжения извне;

Развитие многонациональной державы;

Представление народа об обществе как высшей ценности



Сравнительная численность народовъ, населяющихъ Россию.

Земли, которые добровольно вошли в состав России

Башкортостан

Казахстан

Украина

Армения

Грузия

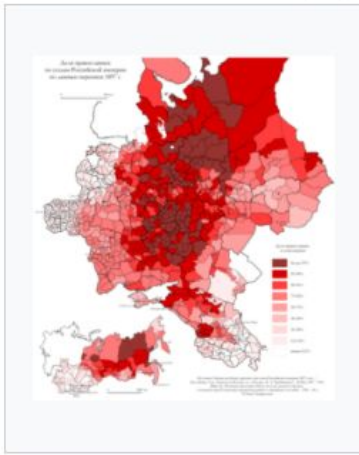
Тыва

Осетия

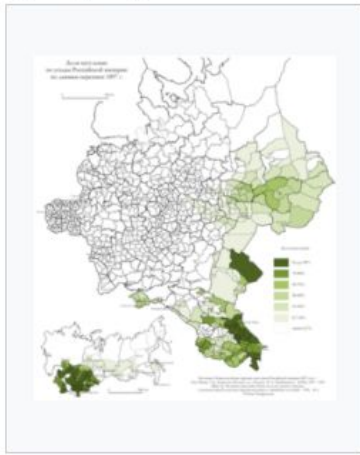
Абхазия



География распространения последователей основных конфессий по уездам и округам Российской империи по данным переписи 1897 г.



Православные



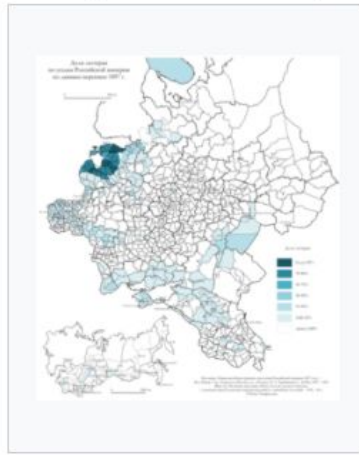
Мусульмане



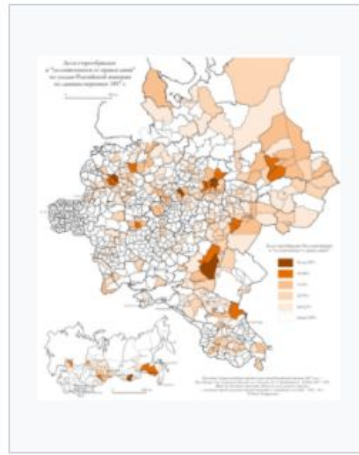
Римо-католики



Иудаисты



Лютеране



Старообрядцы



Армяно-григориане

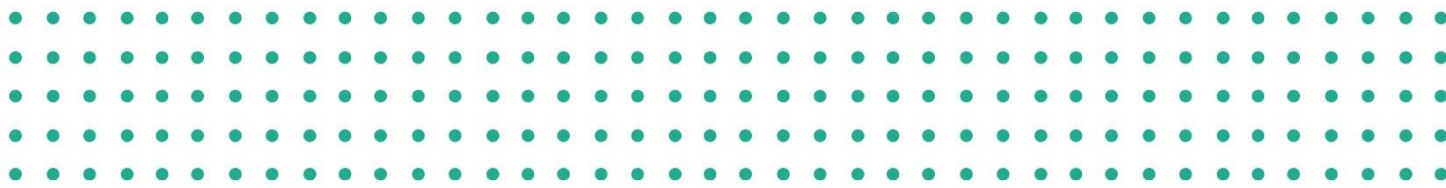


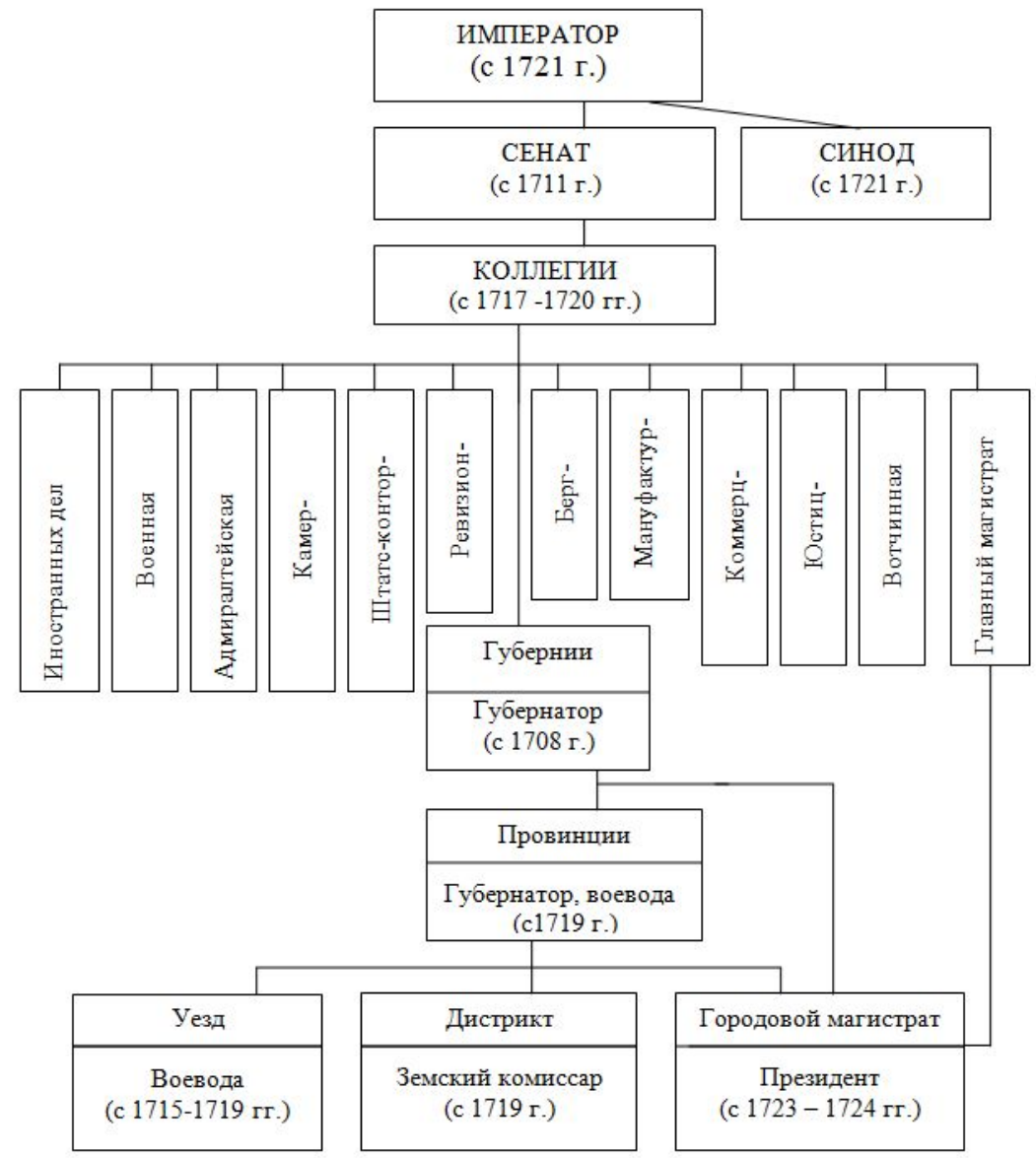
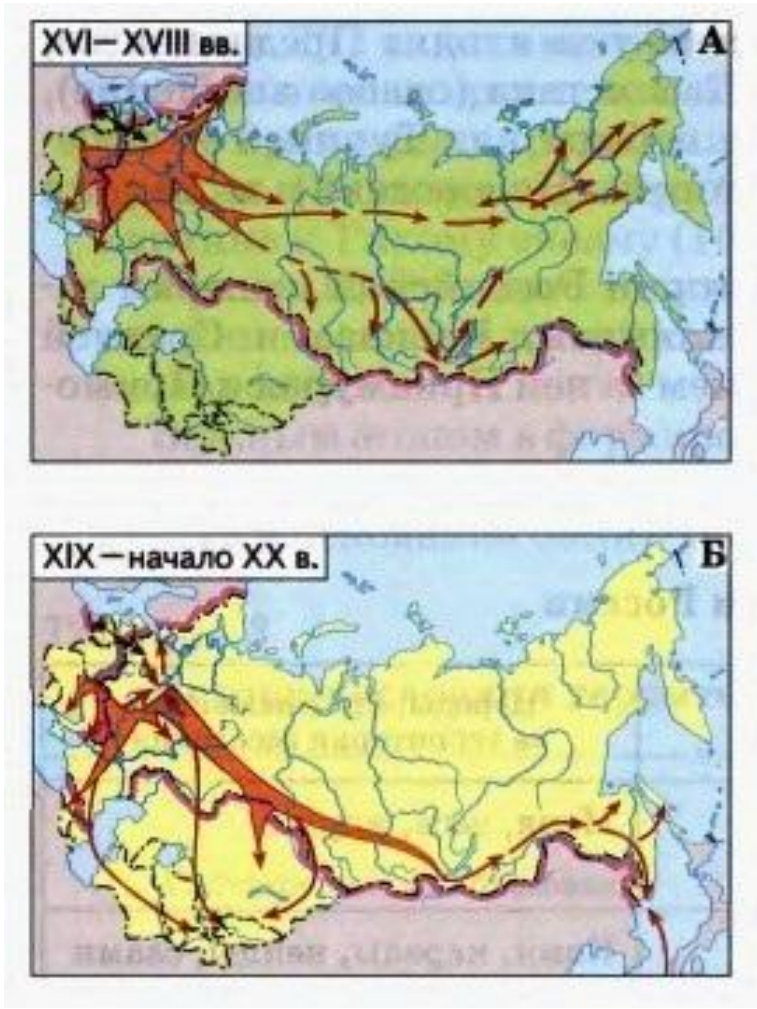
Буддисты



Язычники


Народы	Численность (в тыс. чел.)			Удельный вес (в %)		
	1719 г.	1795 г.	1795 г. в границах 1719 г.	1719 г.	1795 г.	1795 г. в границах 1719 г.
Русские	11 127,5	20 117,7	20 061,2	70,7	49,8	68,5
Украинцы	2 025,8	8 163,6	4 721,4	12,9	19,8	16,1
Белорусы	382,7	3 402,5	664,7	2,4	8,3	2,3
Поляки	—	2 534,0	3,3	—	6,2	—
Литовцы	—	818,8	—	—	2,0	—
Латыши	162,2	721,9	255,7	1,0	1,7	0,9
Молдаване	—	210,0	38,5	—	0,5	0,1
Немцы	31,1	237,1	92,0	0,2	0,6	0,3
Евреи	—	576,2	18,9	—	1,4	—
Удмурты	48,1	134,9	134,9	0,3	0,3	0,5
Карелы	80,9	143,5	143,5	0,5	0,3	0,5
Эстонцы	309,2	482,7	475,9	2,0	1,2	1,6
Коми-Зыряне	41,6	52,4	52,4	0,3	0,1	0,3
Мордва	107,4	345,5	345,5	0,7	0,8	1,2
Марийцы	61,9	145,2	145,2	0,4	0,3	0,5
Татары	293,1	796,0	796,0	1,9	1,9	2,1
Башкиры	171,9	197,6	191,6	1,4	0,5	0,7
Чуваши	217,9	351,8	351,8	1,4	0,9	1,2
Финны	164,2	900,0	235,6	1,0	2,2	0,8
Калмыки	200,0	88,1	88,1	1,3	0,2	0,3
Шведы	—	127,6	9,3	—	0,3	—
Прочие	304,6	633,7	612,7	1,9	1,6	2,2







Вывод:

- Россия действительно была самобытной империей, однако являясь активным участником в общемировой политике, имела схожие черты с другими государствами
 - Российская Империя имела свою специфику развития
 - Становление абсолютной монархии было необходимым условием существования империи
- 

ИСТОЧНИКИ:

- <https://diaryrh.ru/istoricheskij-fakt/kak-poyavilas-rossijskaya-imperiya>
- <https://rudy-ogon.livejournal.com/18546304.html>
- https://studopedia.ru/1_44467_kakovi-osobennosti-rossiyskoy-imperii.html
- https://studopedia.ru/7_49839_tema--gosudarstvenniy-apparat-rossiyskoy-imperii.html
- <https://lektsia.com/4x26f8.html>
- <https://vikidalka.ru/1-10895.html>