

# ГОРОД БУДУЩЕГО НА АЛТАЕ

(Развитие Сибири и новых столиц)



Команда Компании «Сибирское  
Дворечье»

Город Славгород, ноябрь 2021г.





**Министр обороны России Сергей Шойгу выступил с инициативой построить в Сибири несколько крупных городов, которые могли бы стать экономическими центрами.**

«Нам необходимо в Сибири построить три, а лучше пять крупных центров научно-промышленных, экономических центров, проще говоря — городов с населением 300-500 тыс., лучше — до миллиона человек. И не просто город построить и столицу из Москвы сюда перенести, а сделать их совершенно конкретно направленными на ту или иную сферу деятельности», — заявил он на встрече с научной общественностью Сибирского отделения РАН. При этом Шойгу отметил, что СССР незадолго до распада разрабатывал такие планы, но в силу «известных причин» к сожалению, они были остановлены.



# Алтай – Житница Сибири

Алтай – может стать отличным местом для одного из 5 новых городов, в основе которого будет: проживание людей в более южном и теплом для Сибири климате вне вечной мерзлоты, будет выращиваться новая сельхозпродукция, производиться качественные экопродукты для жителей всей Сибири, а также разрабатываться новые формы и принципы в строительстве городов и поселков Будущего. Такие города должны ориентироваться на людей нового поколения и на деятельность, которая будет востребована и через 50 и 100 лет. Они могут стать городами для Счастливой жизни Семьи и развития взрослых и детей.

**На фото пример нового малоэтажного микрорайона возле г.**

**Кемерово**



# Алтай – Житница Сибири

Сейчас города больше ориентированы на старые заводы, огромные магазины, склады, ВУЗЫ , офисы и квартиры в многоэтажных домах. Старые заводы давно уже устарели, магазины разоряются из-за интернет торговли, из офисов и ВУЗов люди уходят на удаленные виды деятельности и образования. А квартиры люди мечтают поменять на жизнь на земле в таунхаусе, коттедже или в благоустроенном доме, чтобы сверху и снизу не было других жильцов, а были цветы, сады и необходимые объекты современной инфраструктуры. Большие города сильно перегружены точечной застройкой, излишней концентрацией людей и вредных излучений на каждый квадратный километр. Новые города уже не проектировались более 40 лет и поколение градостроителей - практиков практически исчезло.

**Пришло время проектирования, строительства**



## РАЙОНИРОВАНИЕ ТЕРРИТОРИИ РОССИИ ПО ПРИРОДНЫМ УСЛОВИЯМ ДЛЯ ЖИЗНИ НАСЕЛЕНИЯ



# Площадь Алтайского края - Сибирской Житницы

В Алтайском крае присутствуют почти все природные зоны России: степь и лесостепь, тайга, предгорья и горы. Это край - тысячи озер и множества рек.

Площадь Алтайского края 167,9 тысяч км<sup>2</sup> и 59 сельскохозяйственных районов достаточно большая - это 21 место из 85 регионов России и равна сумме площадей 3 южных сельскохозяйственных регионов России:

- Краснодарский край 75,5 тысяч км<sup>2</sup> и 38 районов
- Ставропольский край 66,2 тысяч км<sup>2</sup> и 26 районов
- Белгородская область 27,1 тысяч км<sup>2</sup> и 19 районов  
(или Крым 26 тысяч км<sup>2</sup>, 14 районов)



## Управленческие округа Алтайского края



# Встреча с губернатором Виктором Томенко

В июне 2021 года руководитель молодёжного направления нашей Команды Максим Кулыгин на форуме “Алтай. Территория развития” представил один из наших проектов развития с использованием Методологии возрождения села.







- Население Алтайского края за 2017 год сократилось на один сельский район. Барнаул, 14.02.2018г – Аргументы и Факты - Алтай.
- Работающих жителей Алтайского края за последние 10 лет стало меньше на 113,3 тысяч человек. В 2011 в регионе работало на 9,9% больше человек, чем в 2021 году. Такие данные приводят эксперты РИА Новостей.
  - Пришло время прекратить падение уровня жизни и экономических показателей в Алтайском крае и в Сибири и перевести их в рост.



# Стратегия развития Алтайского края до 2035

У Алтайского края появилась стратегия социально-экономического развития до 2035 года. Этот документ депутаты регионального парламента утвердили на сессии 27 августа 2021. Стратегия-2035 – документ, который должен привести регион к росту экономики, улучшить качество жизни и окружающей среды и создать благоприятные условия для развития бизнеса.

Если Алтайский край встанет на этот путь, то к 2035 году нас ждет рост (все к уровню 2020 года):

- экспорта в 3 раза,
- экономики в 1,8 раза (речь про объем валового продукта),
- объема производимой сельхозпродукции в 1,4 раза,
- индекса промышленного производства в 1,7 раза,
- номинальной зарплаты в 3,7 раза,
- реальных располагаемых денежных доходов в 1,7 раза,
- объема инвестиций в основной капитал в 2,1 раза.

**Включение Проекта Нового города в Стратегию развития края - отличная возможность для ускоренного выполнения параметров Стратегии!**



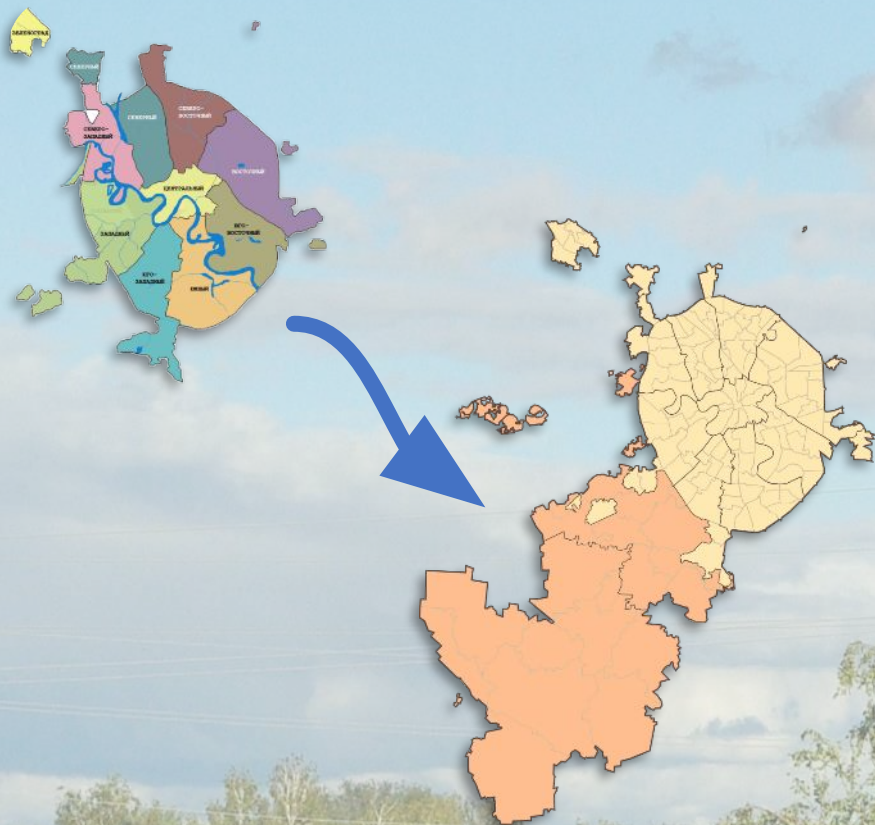
# Самые большие города России

Сегодня Славгород –  
второй город в России по  
площади!

Город	Площадь		Население	
	Место	км <sup>2</sup>	Место	тыс.чел.
Москва	1	2552	1	12655
Славгород	2	2137	>400	39
Санкт-Петербург	3	1439	2	5384
Новосибирск	15	503	3	1620
Красноярск	28	354	12	1093
Барнаул	37	322	21	631
Бийск	49	292	98	198



# Расширение территории Москвы (2011-2012)



До 1 июля 2012 года в Москве было 125 районов, 10 административных округов и ее площадь была около 900 км<sup>2</sup>.

С 1 июля 2012 года, после расширения территории Москвы, были образованы 2 новых административных округа

(Новомосковский и Троицкий), а в их составе 21 поселение. В присоединенных районах идет активное строительство и увеличение населения.

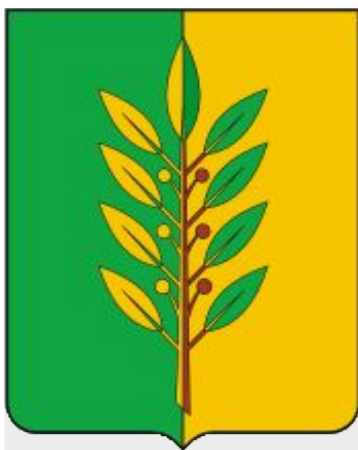


# Городской округ город Славгород

национальность		мужчин	женщин	всего	%
русские		12 544	15 036	27 580	78,1
украинцы		1 379	2 021	3 400	9,62
немцы		1 332	1 578	2 910	8,24
казахи		148	165	313	0,88
татары		108	115	223	0,63
цыгане		70	79	149	0,42
белорусы		66	82	148	0,42
таджики		53	15	68	0,19
<b>итого:</b>		<b>16 005</b>	<b>19 316</b>	<b>35 321</b>	<b>100</b>

1 сентября 2011 года принят Закон Алтайского края N 116-ЗС об объединении всех оставшихся сельсоветов Славгородского района с городом и с одноимённым муниципальным образованием (городским округом) город Славгород с 21 сентября 2011 года.

Переходный период для формирования органов власти объединённого городского округа города Славгород определён до 1 января 2012 года.



# Славгород

село  
Славгородское



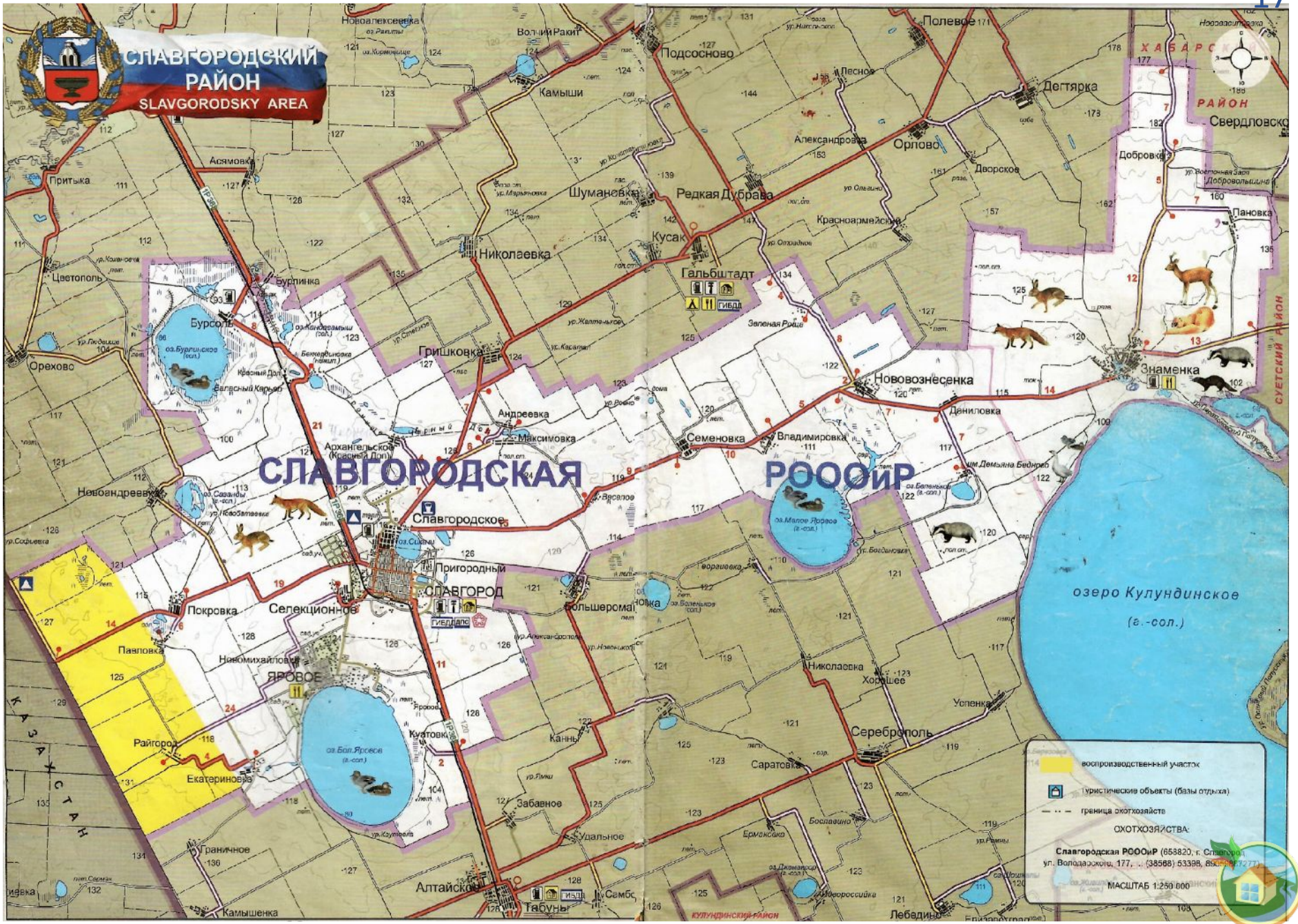
# Огромные свободные территории города 16

Город Славгород с его огромными территориями сегодня идеально подходит для одного из 5 новых городов в Сибири! Он уже 10 лет утвержден, расширен по площади и ждёт своих новых жителей!

В городском округе Славгород очень большие пустые ровные степные территории с полями, пашнями, лесополосами, старыми







# СЛАВГОРОДСКАЯ РОООИР

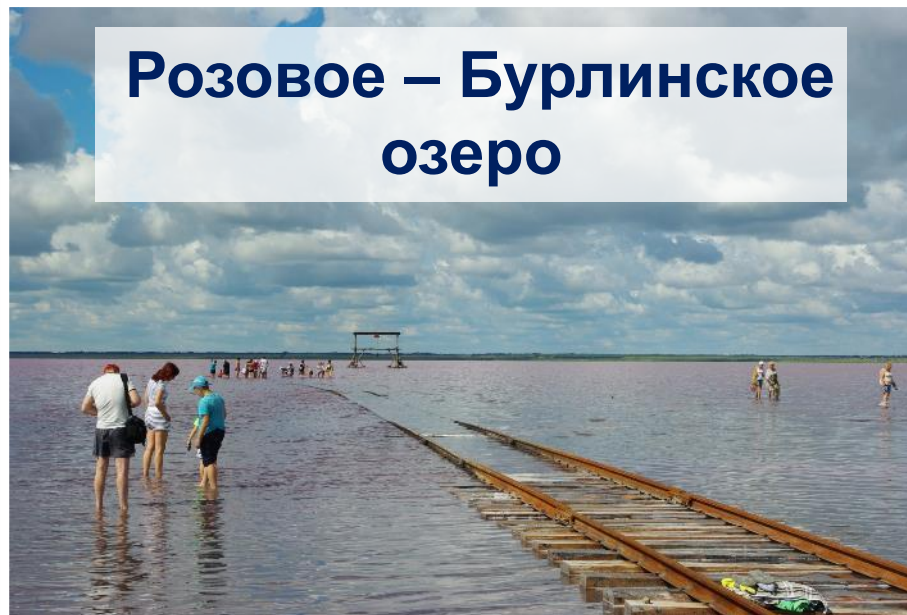
Славгородская РОООИР (653820, г. Славгород,  
 ул. Володарского, 177, т. (38568) 63398, факс (38568) 72771)  
 МАСШТАБ 1:250 000



## Малое Яровое озеро



## Розовое – Бурлинское озеро



## Кулундинское озеро



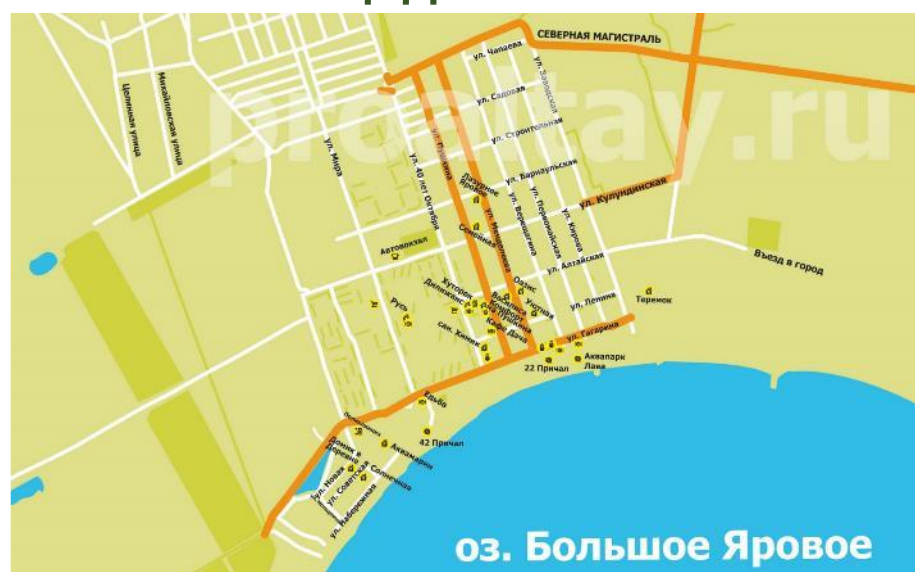
## Песчаное пресное озеро



**Правильно спроектированный курортный город-образец Яровое — расположен внутри территории городского округа Славгород, может стать частью будущего города.**

**Население — 18 тыс. чел.**

**Площадь — 44 км<sup>2</sup>.**



# Программа Столыпина



**Столыпин официально  
считается основателем  
города**

Славгород был основан в 1910 году. Присвоению статуса города в 1914 году способствовала реформа, проводимая в царской России Петром Аркадьевичем Столыпиным. Большое количество жителей Центральной части России, а также Малороссии устремились в Западную Сибирь, где всем желающим предоставлялись земли для ведения сельского хозяйства.

Столыпин заложил правильный фундамент в городе и построенных окрестных селах - перевозя сюда семейно-родовые группы. Энергия семьи и единения людей здесь до сих пор преобладает и повышает ценность этих мест и дружелюбность жителей.



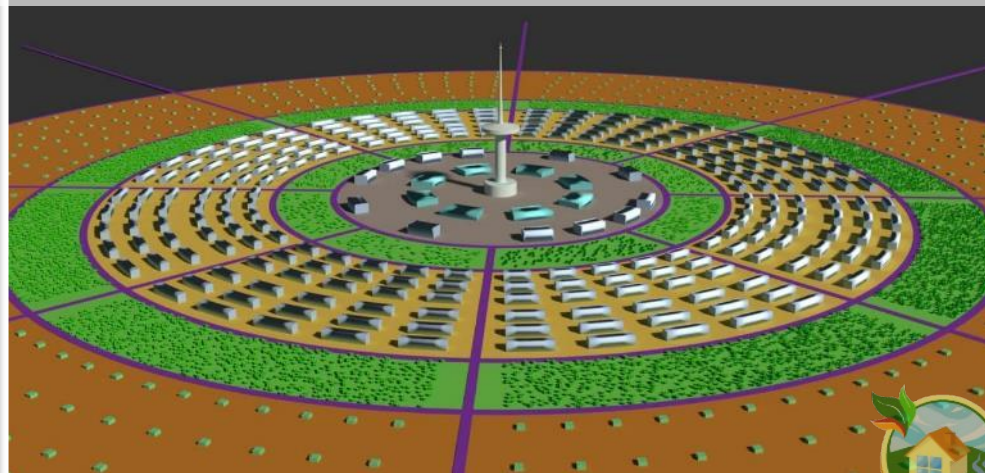
# Новый город Будущего - народный город

- Новый город Будущего – малоэтажный с отдельно расположенными микрорайонами, в разных видах от 3 до 5 тысяч жителей в количестве до 100 микрорайонов.
- Население всего города - от 300 на начальном этапе до 500 тысяч жителей.
- Это будет Город образец, как прообраз всей России, объединение народов, групп людей, направлений деятельности. Он будет разрабатываться народом и для народа с народным управлением территории! В нем будут учтены все семейные ценности и потребности.
- Как вам идеи: Город-Сад, Город-Лес, Город-Парк, Город-Цветник, Город Детства, Агро-Город, Город-Ярмарка, Город Вкусов, Город Мастеров, Город Счастья, Город Изобретений, Город Дружбы Народов, Город Миллиона Роз – как микрорайоны Города Будущего?
- А управлять этим Городом будет Министерство Счастья!

Лесная поляна, Кемерово  
микрорайона



Один из видов



# Микрорайоны города, которые могут привлечь людей:

2) Существующие сёла Славгородского округа и их развитие

23

- 3) Курортные: Кулундинское - 3 мкр, Малое Яровое - 1, Бурлинское - 1 = 5
- 4) Основанные на - переезде Народов России (якуты, татары, ...) = 10
- 5) - Бывшие республики: Казахстан, Белоруссия, Украина, Молдавия, ... = 10
- 6) - Зарубежные страны (Франция, Италия, Испания, Китай, Япония, ЮАР) = 10
- 7) - Поселенцы: Анастасиевцы, Экопосёлки, Вегетарианцы, ЗОЖовцы = 10
- 8) Учебные /Город студентов/ около 20 вузов для удалённого обучения = 4
- 9) Микрорайон с роддомом и с многодетными семьями = 3
- 10) Микрорайон для активных пенсионеров с Севера и военный мкрн = 3
- 11) По видам деятельности: компьютерный, изобретательский, филиал от ВАСХНИЛа, сельскохозяйственный, производственный, научный... = 10
- 12) Виды поселков из нашей Методологии возрождения села =



# Расчёт бюджета строительства города

500 тысяч человек / 3 человека в семье = 170 тысяч семей = **170 тысяч** необходимых **объектов жилья** в городе.

Средняя стоимость жилья для 1 семьи — **3 млн рублей**. Тогда:  
 $3\,000\,000 * 170\,000 =$  **510 млрд рублей**. – себестоимость жилья в городе.

Инфраструктура, коммуникации, обустройство города — примерно такая же сумма.

Итого бюджет:  $510 + 510 = 1\,020$  млрд, то есть, **около 1 трлн рублей**.



# Финансирование на строительство города <sup>24</sup>

**Привлечение финансирования на строительство и развитие города будет почти все внешнее:**

- около 3 % - краевое на продвижение проекта, возможно, на финансирование школ, детских садов... То есть вложив 3 млрд. рублей, край может привлечь около 1 триллиона рублей – федеральных ресурсов, инвестиций, от бизнеса и от людей.

**Главное, краевой власти утвердить проект развития Нового города в Славгороде;**

- до 20 % - федеральное финансирование на инфраструктуру и коммуникации, на объекты социального жилья, которое будет сдаваться в аренду переезжающим;

- около 27 % инвесторы и бизнесмены, в основном извне края, на финансирование гостиниц, туристических объектов и санаториев, строительство первых объектов жилья, которые позже выкупят переезжающие семьи и специалисты;

- от 50 % - переезжающие жители, которые продадут свою недвижимость в других регионах, в других городах и странах и привезут свои активы в Новый город, а это в среднем от 3 до 10 миллионов рублей у каждой семьи среднего класса. Мы ожидаем около 75% людей из других регионов. Хороших и нужных специалистов можно будет размещать в социальном жилье, которое они смогут недорого арендовать. Рынок социального арендного жилья пора государству начать создавать. В советское время почти все квартиры принадлежали государству.





## Новые рабочие места и перспективная деятельность

Удельный вес трудоспособного населения России сейчас **около 55%**. Приглашая в новый город молодые трудоспособные семьи, можно этот показатель **поднять до 65%**. По плану развития Новый город привлечет **от 195 до 325 тысяч** трудоспособного населения. Из них около 75% - из других регионов, что даст прирост **до 250 тысяч новых рабочих мест** в Алтайский край, когда специалисты и предприниматели привезут и свою деятельность с собой.

Новые профессии будут формироваться на стыке дисциплин: нано-материалы и телемедицина, генетика и биосинтез, новое приборостроение и энергетика, 3D-печать и строительство, транспортные, компьютерные и информационные системы, дистанционные виды обучения и консультирования, производство экопродуктов. Для таких профессий, как журналист, архитектор, проектировщик, инженер, дизайнер, менеджер, не требуется постоянное присутствие в офисе и они смогут спокойно жить в небольших районах.

С учетом создания новых современных и высокоэффективных видов деятельности - средний уровень доходов на каждого работающего и, соответственно, зарплаты в городе будут в 2 - 3 раза выше средне краевого.

Город станет примером и локомотивом для развития новых рабочих мест, привлечения специалистов извне и запуска новых перспективных видов деятельности. Что позволит этот опыт успешно применять и в других районах края.



# Ноу-хау нашей Команды — Технология Живой структуры

26

Разработанная нашей Командой **Технология Живой структуры** – может успешно применяться в семье, деятельности, команде, микрорайоне и в городе. Она позволяет быстро собирать основное ядро команды или жителей каждого микрорайона, правильно и устойчиво объединяя и кристаллизуя первую группу сотрудников или жителей, а потом успешно привлекая других близких единомышленников с их семьями, которые займут свое место в настраиваемой структуре. Это многократно исследовано и применено Командой практически в деятельности и с переезжающими.

**Живая структура** (деятельность) — Объединение близких по духу людей и их семей;

- Это эффективное взаимодействие предпринимателей и компаний в гармонии с природой, обществом и государством, быстро улучшающее жизнь на всех уровнях;
- Выход из «гонки» за деньгами, отсутствие конкуренции, соперничества, разделения, негармоничных отношений в деятельности, амбиций и стремления к власти;



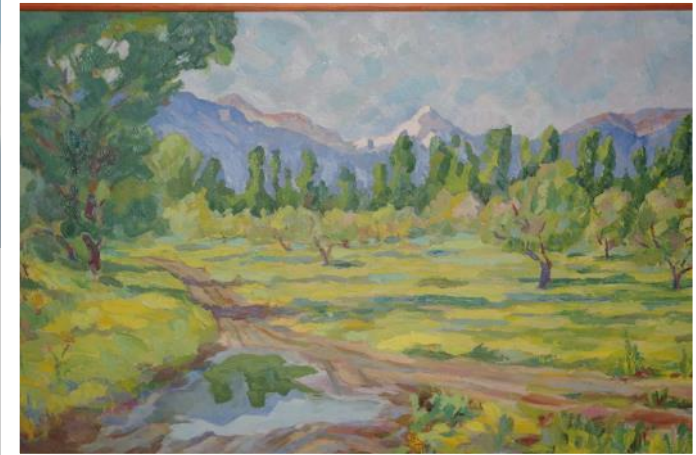
Постепенность, основанная на доверии и единении дружественных людей

# Команда Компании «Сибирское Дворечье» и наш ОПЫТ

## Опыт проживания руководителя Команды Гофмана Александра в гармоничных для семьи поселках

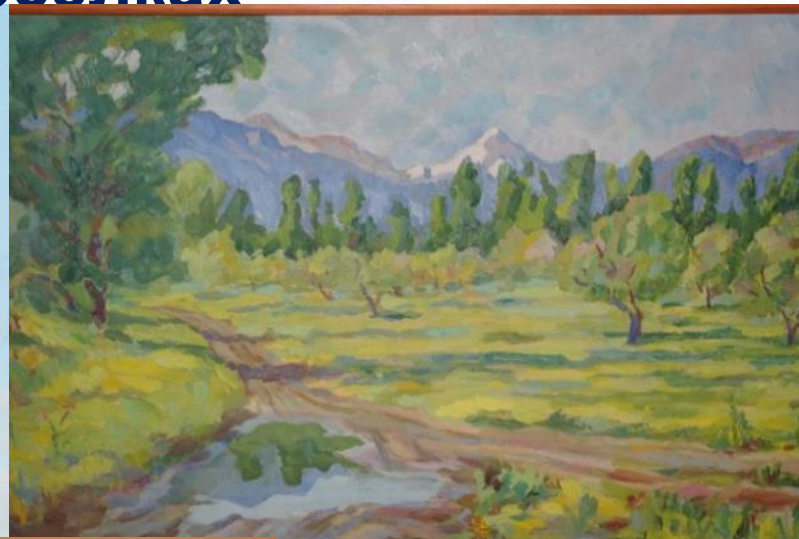
- Городок-сад в предгорьях под Алма-Атой
- Город-лес Новосибирский Академгородок
- Городок-парк Зеленая горка в Нижней Ельцовке Новосибирска и Изумрудный городок в Бердске
- Проживание возле Места силы на Кулундинском озере, как в Городке - Духовном центре
- Гармоничный городок – районный центр село Гальбштадт в Алтайском крае, где мы живем
- Туристические поездки – Германия, Италия, Турция, Объединенные Арабские эмираты, Диснейленд в Париже, Тайланд, Сирия, Казахстан, Украина

Все это помогло ему прочувствовать через проживание и погружение во все сферы жизни многие параметры, необходимые для строительства и настройки гармоничного городка Будущего – Живого поселка!



# Опыт проживания в гармоничных поселках

28



1. Научный городок-сад Института защиты растений в детстве в предгорьях под Алма-Атой с окружающими садами



# Опыт проживания в гармоничных поселках



2. Город-лес  
Новосибирский  
Академгородок в  
юности



# Опыт проживания в гармоничных поселках

3. Городок-парк  
Зеленая горка в  
Нижней Ельцовке



# Опыт проживания в гармоничных поселках



3.1. И дизайн  
интерьера  
своими руками с  
другом художником



# Опыт проживания в гармоничных поселках



4. Город – парк Изумрудный городок возле Бердского залива





## Опыт проживания в гармоничных поселках



5. Проживание возле Места силы на Кулундинском озере, как в Городке - Духовном центре



6. Гармоничный городок – районный центр село Гальбштадт Немецкого нац. района в Алтайском крае сейчас



# Опыт проживания в гармоничных поселках

7. Временный туристический выезд за границу – Германия, Арабские эмираты, Диснейленд в Париже, Италия, Турция, Тайланд, Сирия, Казахстан, Украина

Все это помогло собрать все знания через проживание и погружение во все сферы жизни в различных городах и поселках многие параметры, необходимые для строительства и настройки гармоничного, малоэтажного Живого поселка - Города Будущего!



## Опыт Команды в проектировании, развитии территорий и в деятельности

Студентами в 1989 году мы заработали свой **первый миллион советских рублей**.

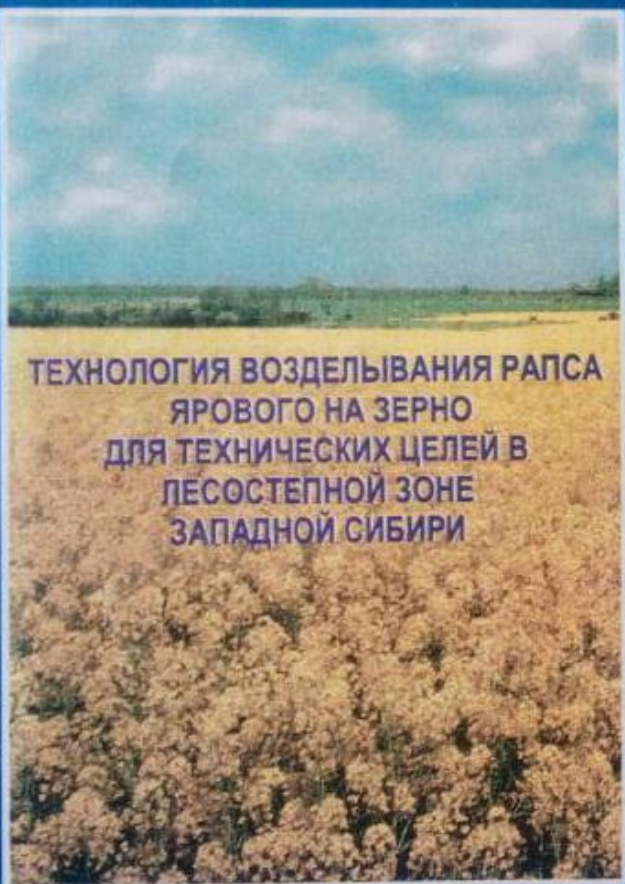
- С 1983 по 1989 годы мы зарабатывали в Стройотрядах,
- В последние годы Александр Гофман - начальник штаба ССО НГУ,
- В 1989 году - командир ССО “Северное Сияние”, Несколько уровней управления и более 160 бойцов, Заработали 10 000 своих стипендий по 40 рублей в то время. Фонд зарплаты - 400 000 рублей
- Заняли 1 место среди ССО Новосибирской области, создав самый эффективный стройотряд в области.



- ▶ - Написали книжку совместно с институтами ВАСХНИЛ о выращивании рапса в Западной Сибири и научили 12 колхозов его выращивать.
- ▶ - Получили совместный супер результат: из 1 посаженной тонны элитных семян собрали через 5 месяцев 120 тонн семян полу элиты, опять годных для посадки!
- ▶ - Производили масло рапсовое, биодобавки для скота и птицы



## Новости



Департамент  
«Синтеко-РАПС» и ученые  
ВАСХНИЛа выпустили  
брошюру-рекомендации  
по технологии  
выращивания РАПСа.

Впервые в нашей  
области вышла такая  
технология —  
адресованная  
сельскохозяйственным  
предприятиям, для  
наиболее эффективного  
выращивания данной  
продукции.



**За 2007-2008 годы мы заработали свой  
первый миллиард рублей, поставляя в  
Сибирь  
строительные материалы с 40 заводов  
России**



## ТОРГОВО-СКЛАДСКОЙ КОМПЛЕКС «ПЕРВОМАЙСКИЙ»

Общая площадь ТСК «Первомайский» составляет 15505 м<sup>2</sup>. На территории ТСК сосредоточены следующие производственные помещения: офис, складские помещения общей площадью 3400 м<sup>2</sup> и открытая площадка площадью 4200 м<sup>2</sup>.

Наличие собственных подъездных путей позволяет принимать под разгрузку более 2000 вагонов в год. На ТСК имеются все необходимые грузоподъемные механизмы для осуществления погрузо-разгрузочных работ. Работает собственный автопарк для доставки товара покупателю.



Торговля стройматериалами: крупный, средний опт.  
Комплектация, отгрузка сборных вагонов и контейнеров в регионы.



Доставка товара покупателю.



Разгрузка товара от поставщика вагонными и машинными нормами.



## ТОРГОВО-СКЛАДСКОЙ КОМПЛЕКС «КИРОВСКИЙ»



Разгрузка товара от поставщика вагонными и машинными нормами.  
Комплектация и отгрузка сборных вагонов и контейнеров в регионы.

Общая площадь ТСК «Кировский» составляет 3000 м<sup>2</sup>. На территории ТСК сосредоточены следующие производственные помещения: главный офис компании, складские помещения общей площадью 2000 м<sup>2</sup> и открытая площадка площадью 1000 м<sup>2</sup>. Наличие необходимых грузоподъемных механизмов и подъездных путей позволяют принимать под разгрузку более 500 вагонов в год.

**МЫ ПОДДЕРЖИВАЕМ СОВРЕМЕННОГО РОССИЙСКОГО ПРОИЗВОДИТЕЛЯ!**

**МЫ ЯВЛЯЕМСЯ ОФИЦИАЛЬНЫМИ ДИЛЕРАМИ (ПРЕДСТАВИТЕЛЯМИ) КРУПНЕЙШИХ РОССИЙСКИХ ЗАВОДОВ-ПРОИЗВОДИТЕЛЕЙ СТРОИТЕЛЬНЫХ МАТЕРИАЛОВ**

- Экологичным дилером ОАО «Усть-Илимский деревообрабатывающий завод»
- Генеральным Дилером ЗАО «Новоенисейский лесохимический комплекс»
- Независимым Дилером ООО «Учалинский картонно-рубероидный завод», Компании «ТехноНИКОЛЬ»
- Официальным дилером Волгоградского гипсового завода ООО «Гипсостан-маркетинг»
- Официальным Представителем Красноярского шиферного завода ООО «Комбинат «Волна»
- Официальным Представителем ЗАО «Красноярский деревообрабатывающий комбинат»
- Официальным Представителем фанерного завода ЗАО «Фанком» г. В. Саянска
- Официальным Представителем ООО «Ирбитский стекольный завод»
- Официальным дилером завода «Востек» (Великооктябрьского стекольного)



Торговля стройматериалами: крупный, средний, мелкий опт.



Доставка товара покупателю.



# Мы нашей командой вместе с архитектором Иваном Мироновым спроектировали «Мироград» или «Город миллиона роз».





производственными,  
административными  
и деловыми зданиями,  
социальной инфраструктурой.  
В Мирогrade все будет  
подчинено современным  
представлениям  
о гармоничной жизни людей  
в естественной экосистеме.

# «МИРОГРАД» – город гармонии с природой



Компания «Созвездие Северное  
Сияние» приглашает всех желающих  
к сотрудничеству и дальнейшему  
развитию перспективного проекта.  
г. Новосибирск, пр. Димитрова 14,  
тел/факс (383) 218-85-22;  
[www.aurora-union.ru](http://www.aurora-union.ru)

**Мы мечтали жить  
в гармоничном  
городе  
с друзьями. В 2007  
году  
спроектировали  
новый город  
“Мироград”  
(город “Миллиона  
роз”) для  
счастливой семьи  
на 17 тысяч  
жителей возле  
Новосибирска.**



## Коммерциализация технологий



Александр Рудольфович – президент Управляющей компании «Созвездие Северное Сияние»

### Между Кольцовом и Академгородком вырастет новый технополис

*Современный человек крепко привязан к благам цивилизации и поэтому стремится жить в городе. Но жизнь в мегаполисе наряду с комфортом изобилует множеством проблем, нарастающих как снежный ком: автомобильные пробки, смог, уличная преступность. Российские города-миллионники стоят сегодня перед серьезным вызовом.*

Одним из самых, на наш взгляд, оптимальных способов решения проблемы является создание экопоселений – городков и поселков, построенных на принципиально новой основе с применением экологических строительных материалов и технологий и построением дружественной природе и человеку инфраструктуры. Проект строительства такого поселения под говорящим именем Мирград предложила созданная недавно управляющая компания «Созвездие Северное Сияние».

Первыми акционерами «Северного Сияния» стали компания «Синтеко-строй», которая вот уже 15 лет осуществляет оптовую продажу строительных материалов, проектно-строительная компания «Консультант-Строй-Сервис», коучинговый тренинг-центр «Эрфольг», предоставляющий услуги по бизнес-консультированию и бизнес-образованию, а также сельскохозяйственные кредитно-потребительские кооперативы «Надежда» (республика Горный Алтай) и «Радуга» (Новосибирская область).

Сейчас УК «Созвездие Северное Сияние» нацелена на реализацию сразу нескольких проектов, каждый из которых несет в себе инновационную составляющую. Так в агропромышлен-

бирских изобретателей, запустило в производство уникальное охлаждающее оборудование для жидкости. Первые такие установки уже работают в фермерских хозяйствах Сибири, охлаждая с помощью этой технологии парное молоко.

Другим перспективным и уже опробованным проектом стало выращивание на базе сельскохозяйственных предприятий рапса. Он будет использоваться в промышленных целях – для переработки в масло путем холодного отжима. Рапсовое масло – это уникальное сырье, находящее все большее применение не только как компонент здорового питания, но и в качестве топлива для дизельных двигателей. Кроме того, рапс – универсальная кормовая культура, один из важнейших источников кормового белка для животных. Реализация этой программы позволит получить вовлеченным сельхозпредприятиям стабильный доход и снизить себестоимость продуктов переработки рапса.

Входящая в группу «Созвездие Северное Сияние» компания «Синтеко-строй» планирует стать самым крупным поставщиком строительных материалов не только в Новосибирске и области, но и в других регионах: Ал-



звездие Северное Сияние» направлен на строительство недорогого жилья. Наша задача – применить на практике современные разработки в архитектуре, конструкции зданий, отделочных технологиях силами строительных компаний, производителей современных экологически чистых строительных материалов, инвесторов и бизнесменов. На свободном земельном участке между Академгородком и Кольцово, где ранее намечалось возведение особой экономической зоны, вырастет целое поселение – компактный городок Мирград на 17 тысяч жителей. Малоэтажные жилые дома, производственные, административные и деловые здания, социальная инфраструктура – все здесь должно быть подчинено гармонии челове-



# Разработали Серию альбомов "Сибирское поселение"

**ПРИГЛАШАЕМ К СОТРУДНИЧЕСТВУ!**

**СЕРИЯ АЛЬБОМОВ  
СИБИРСКОЕ ПОСЕЛЕНИЕ XXI ВЕКА**

ООО "Сибирское Двуречье"  
Алтайский край, ННР,  
село Гальбштадт, ул. Первомайская 32А  
тел. 8-963-522-49-88 Александр  
тел. 8-913-086-12-32 Ирина

**ВЕДУЩИЙ АЛЬБОМ**  
МЕТОДОЛОГИЯ  
СТРАТЕГИЧЕСКОГО ТЕРРИТОРИАЛЬНОГО  
ПЛАНИРОВАНИЯ СЕЛА  
на примере села Знаменка Алтайского края

**ПРОЕКТ «СИБИРСКОЕ МОРЕ»**  
(создание новой региональной сибирской здравницы  
и возрождение села Знаменка)

- ★ БИОЗЕМЛЕДЕЛИЕ И АГРОТУРИЗМ
- ★ СТРОИТЕЛЬСТВО И СТРОИТЕЛЬНЫЙ ТУРИЗМ
- ★ КОМПЛЕКС ИННОВАЦИОННЫХ ЭКОПРОДУКТОВ И ТЕХНОЛОГИЙ
- ★ ЦЕНТР АУТОНОМНОЙ ЭНЕРГЕТИКИ И ИНЖЕНЕРНОГО ОБОРУДОВАНИЯ
- ★ ЦЕНТР ПРЕДПРИНИМАТЕЛЬСТВА И МАЛОГО БИЗНЕСА
- ★ ЛЕЧЕБНО-ОЗДОРОВИТЕЛЬНЫЙ КОМПЛЕКС
- ★ ОБЪЕКТЫ ТУРИЗМА И ДОСУГА

**Сибирское поселение**  
СЛАВГОРОД.2020

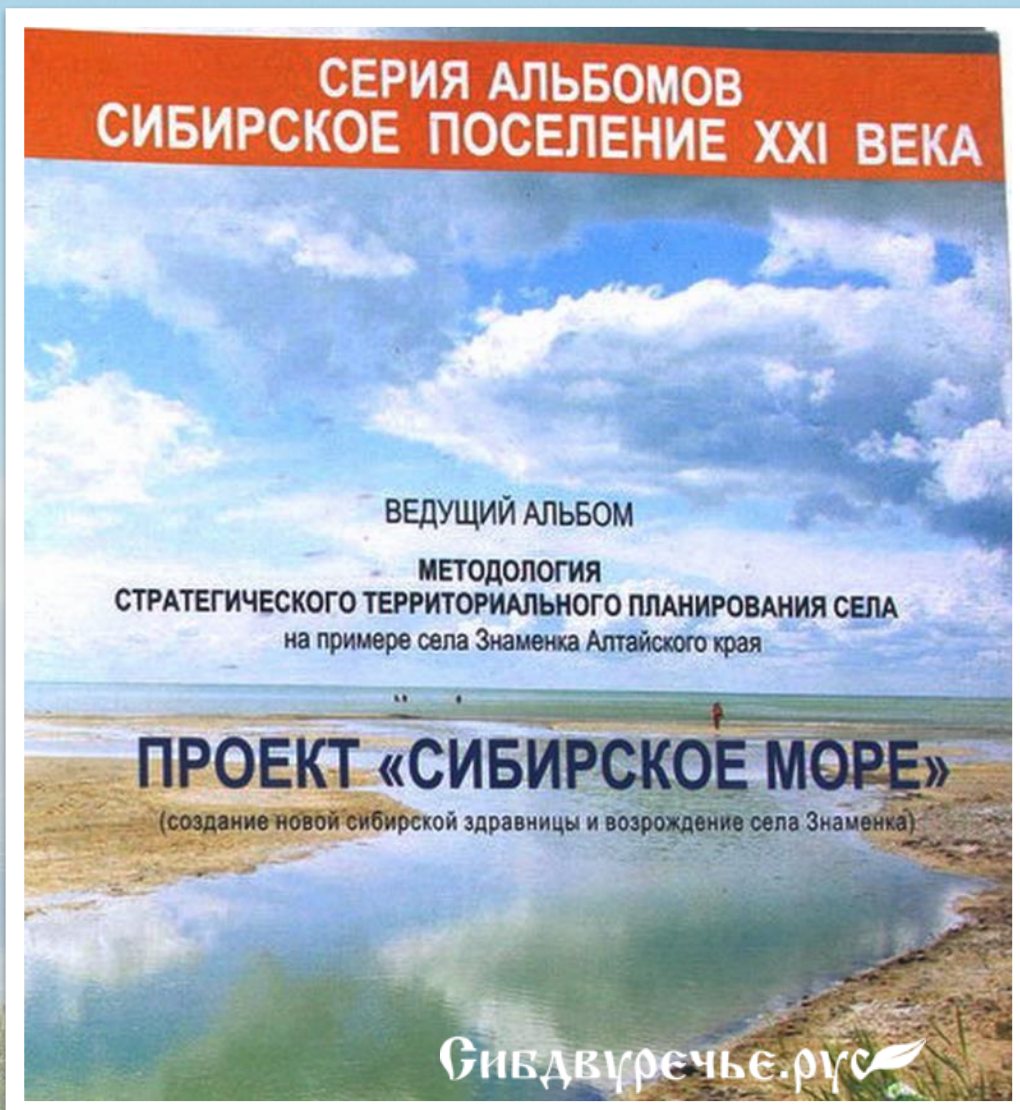
**СЕРИЯ АЛЬБОМОВ  
СИБИРСКОЕ ПОСЕЛЕНИЕ XXI ВЕКА**

**ИНЖЕНЕРНЫЙ АЛЬБОМ**  
ПРОЕКТ «ДЕМОНСТРАЦИОННЫЕ ДОМА И ПОСЕЛЕНИЯ»  
Рекомендации по техническим решениям

**Сибирское поселение** **Экодом**

НОВОСИБИРСК. 2018





**Созданная  
Методология – это:  
18 шагов для  
эффективного  
возрождения  
любого сельского  
населенного  
пункта в России**





**Наше участие в защите 20 различных студенческих проектов Генплана реконструкции села Знаменка в Новосибирской Государственной Архитектурно-художественной академии**



# Участие нашей команды и студентов в строительной выставке в секции «Сельское поселение Алтая XXI века», г. Барнаул, 2010 г.



# КОНФЕРЕНЦИЯ В ПОЛПРЕДСТВЕ СФО О ПРИВЛЕЧЕНИИ СТУДЕНТОВ НА РАЗВИТИЕ СЕЛЬСКИХ ТЕРРИТОРИЙ, 12 РЕГИОНОВ



# УЧАСТИЕ ВО 2 ВСЕРОССИЙСКОМ СЛЕТЕ СЕЛЬСКОЙ МОЛОДЕЖИ

Тема – наш опыт в развитии поселений  
Белокуриха, 2010 год





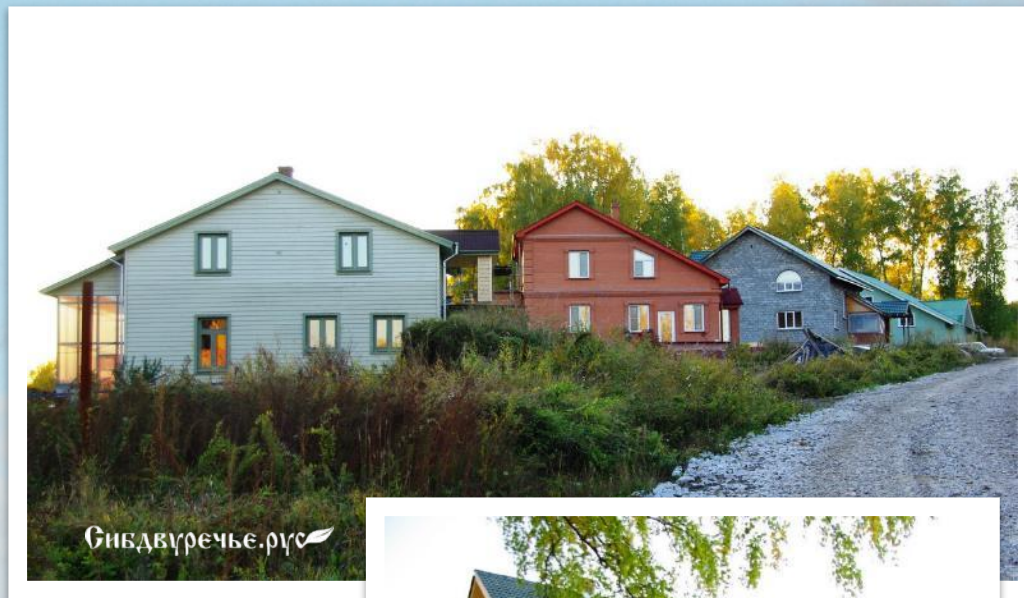
## Примеры других посёлков

### Проблемы большинства строящихся поселков в России:

1. Они часто планируются и проектируются без градостроителей, управленцев, организаторов и бизнесменов.
2. Почти все они пригородные и спальные, без рабочих мест.
3. Часто для удешевления берут сельскохозяйственные земли, без воды, электричества и интернета, на которых нельзя строить жилые дома.
4. На поселки практически не выделяются бюджетные средства.
5. Средств у застройщиков практически не хватает на дом, тем более нет средств на инфраструктуру. А минимальный объем средств на 150 участков нужен от 1 миллиарда рублей.
6. Очень слабое объединение среди застройщиков, мало единомышленников.
7. Тем более нет обязательного объединения местных жителей, застройщиков, предпринимателей и власти всех 4-х уровней.
8. Люди фантазируют, что поселок появится через 2 – 3 года. Обычно это в 10 раз дольше.
9. Люди идут в чистое поле вместо того, чтобы найти Свое место уже готовое в наилучшем для семьи поселке и со всеми необходимыми объектами.



Одновременно с нами  
наши друзья и партнеры  
реализовывали 3  
проекта строительства  
поселков в чистом поле  
по привычным  
технологиям.



1. **Эко посёлок Ложок** возле  
Академгородка не закончен  
экостроителями и после 20 лет  
его реализации. И остается  
спальным пригородным  
районом и сейчас  
**Фото 2008 года.**



2. Поселок **Новониколаевский** возле Верх-Тулы возле Новосибирска после 12 лет его реализации командой КОБ-овцев состоит только из 50 коттеджей и начатой дороги. Школы, рабочих мест и инфраструктуры там нет.

На фото красивый План 2007 года

и грустная Реальность 2017





3. Поселок **Родовых поместий «Благодатное»** за Ордынском в 115-ти километрах от города через 19 лет остается похожим на дачное общество с большими участками по 1 гектару, до конца так и не освоенными. Там из 200 семей зимуют только около 30 и почти все ездят в город на работу.

А организатор поселка Валентина Ивановна Фролова, одинокая женщина-пенсионер, близкий соратник Владимира Мегре уже 3 года, как ушла из жизни. Так и не создав свое Родовое Поместье...



# Пример 1. успешного поселка



Проект запущен Аманом Тулеевым возле Кемерово с 2007 года, сейчас проживает 8 тыс. человек, вложено около 15 млрд руб [https://www.youtube.com/watch?v=DzWuPog\\_Ngg](https://www.youtube.com/watch?v=DzWuPog_Ngg)





## Пример 3. успешного поселка

**Изумрудный городок** одним из первых проектировался в Бердске 30 лет назад Клинковым Сергеем. В нем живет около 200 семей и есть парковая зона, пляж, лес, спортзал, кафе и подземные парковки.



**Мудрые люди меняют маленькие квартиры в городе на такие дома в селах, не тратя пол жизни на зарабатывание на жильё.  
И девочка Арина с родителями свой выбор сделала!  
А что выбрали вы?**





**Мы нашей Командой  
построили  
Экспериментальный  
ЭКО-ДОМ**



[sibdvurечьe.ru](http://sibdvurечьe.ru)



**И ПОДАРИЛИ ВЫСТАВКЕ  
МАЛОЭТАЖНОГО  
ДОМОСТРОЕНИЯ В  
МОНТАЖНОМ ТЕХНИКУМЕ  
НОВОСИБИРСКА**



## Эко-дом внутри



## Наши сегодняшние проекты...

1. Настройка в компании «Сибирское Двуречье» принципов Живой структуры
2. Проект развития села Гальбштадт Алтайского края до малого города, похожего на маленькую Германию, как Островка счастливой жизни дружественных семей



# Проект развития села Гальбштадт



## Процветающее село — для счастливой семьи

В НЕМЕЦКОМ НАЦИОНАЛЬНОМ РАЙОНЕ АЛТАЙСКОГО КРАЯ СОЗДАЮТ ТЕХНОЛОГИЮ ВОЗРОЖДЕНИЯ СЕЛА, ВОПЛОЩЕНИЕ КОТОРОЙ ВОЗМОЖНО В БЛИЖАЙШЕМ БУДУЩЕМ.

Компания «Сибирское Двуречье» планирует начать разработку проекта возрождения села Гальбштадт Немецкого национального района Алтайского края.

— Мы хотим изменить тенденцию массового оттока населения из сел в города, — говорит директор «Сибирского Двуречья» Александр Гофман, многодетный отец, с семьей переехавший в Гальбштадт из Новосибирска. — Пришло время людям переезжать из шумных, перегруженных мегаполисов в экологически чистые места, возродить села и создавать малые города.

В последние годы с помощью специалистов «Сибирского Двуречья» в Гальбштадт начали переезжать семьи с детьми и предприниматели, в том числе российские немцы из Новосибирской, Томской областей и других регионов.

По задумке разработчиков, планируется подготовить проект строительства нового микрорайона в пределах утвержденного генплана, за школой районного центра Немецкого национального района — села Гальбштадт. Это позволит привлечь не только переселенцев из разных городов, но и инвесторов из России и Германии ✕

ООО «Сибирское Двуречье»:  
Алтайский край, г. Славгород  
и с. Гальбштадт,  
<http://сибдвуречье.рус/gorodok>,  
тел. 8-963-522-49-88

на правах рекламы







**ГРАД** АССОЦИАЦИЯ КОМПАНИЙ  
ИНСТИТУТ ТЕРРИТОРИАЛЬНОГО ПЛАНИРОВАНИЯ

Генеральный директор  
Береговских  
Анна Николаевна

**Генеральный план  
Знаменского сельсовета  
Славгородского района  
Алтайского края**

Россия, 644043, г. Омск  
ул. Щербанева, д. 35, 6 этаж

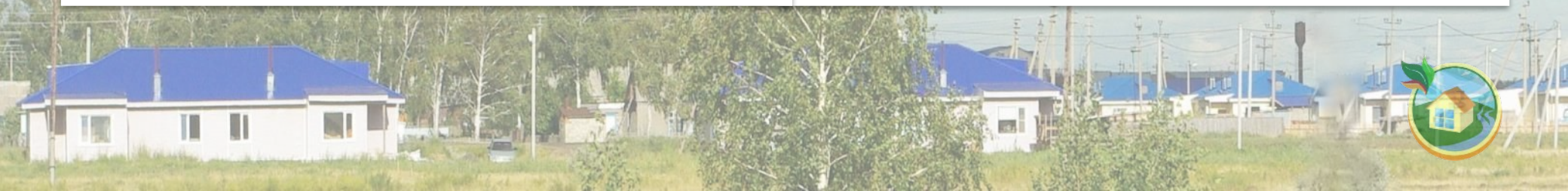
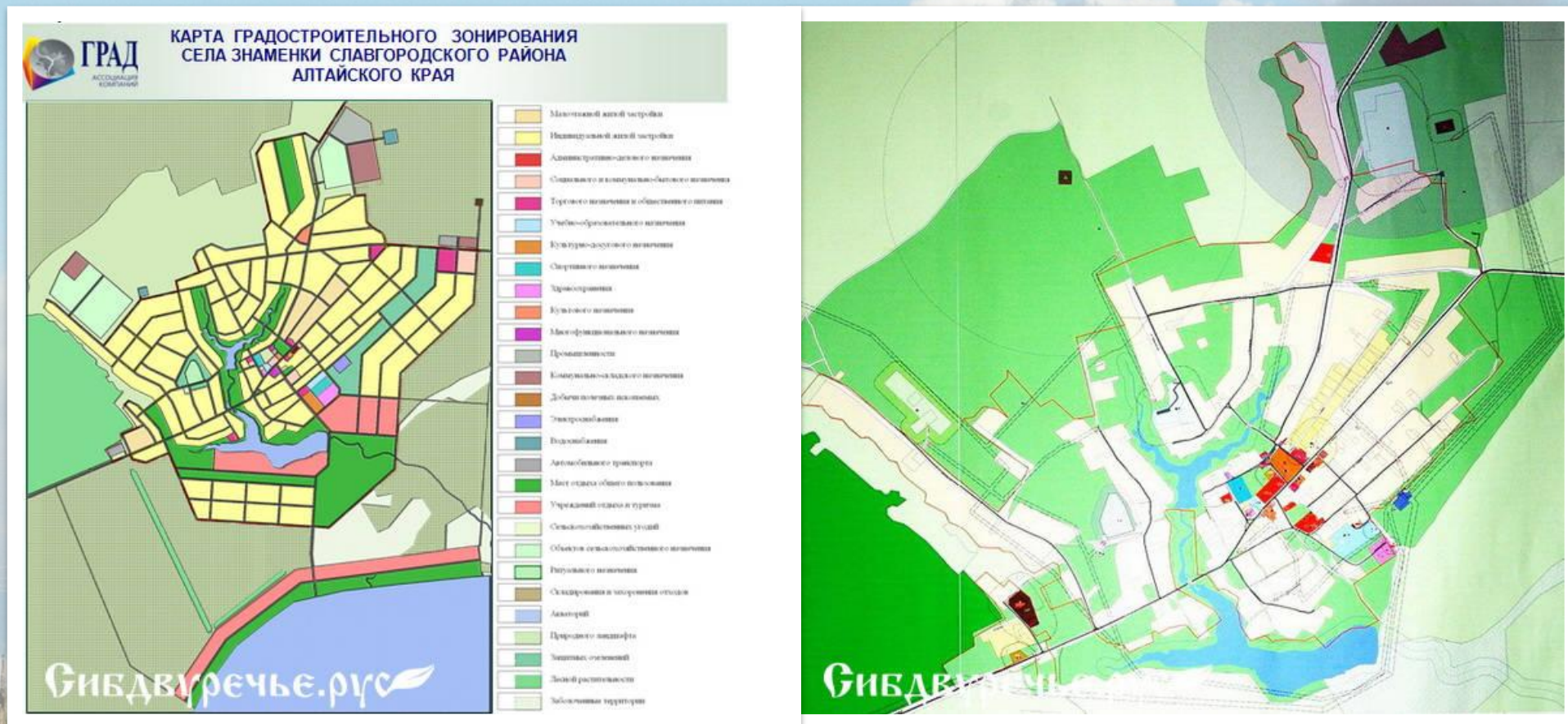
тел./факс (3812) 47-02-19  
[www.itpgrad.ru](http://www.itpgrad.ru)



**Разработанный в 2011г генплан развития территории Знаменского сельсовета Славгородского района и берега Кулундинского озера Институтом «ГРАД» совместно со специалистами компании «Сибирское Двуречье»**



# Разработка Генплана совместно с Институтом "Град" г. Омск.



**Береговая зона для  
реализации проекта  
«Сибирское море»**

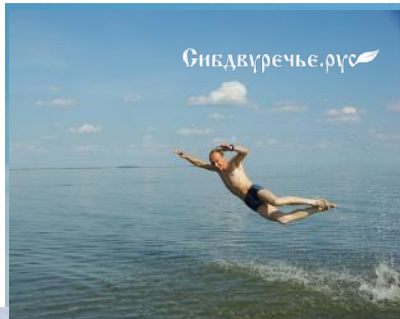
**Кулундинское  
Озеро**





# Наши сегодняшние проекты...

3. Проект «Сибирское море» - развития берега Кулундинского озера, как Места силы и новой туристической зоны отдыха



Сибдвречье.рус

Мы с Еленой и детками  
ждем вас в гости к  
Счастью!

Сибдвречье.рус



**Кулундинское озеро** — малоизвестное сказочное место силы, расположенное в Алтайском крае на северо-востоке Кулундинской равнины. Это **самое большое озеро** Алтайского края, которое за свой размер в 720 км<sup>2</sup> еще получило название **Алтайского моря**, мы его называем **Сибирским морем**, его диаметр – 35 км, и противоположный берег практически скрывается за линией горизонта.

Благодаря **солёности воды** и наличию **целебных грязей**, а также расположенным рядом **целебным пресным источникам**, пребывание на озере даёт **оздоровительный эффект**. способствует профилактике и лечению



# ...Наши сегодняшние проекты

4. Объединение с друзьями-партнерами для создания кристаллической структуры компаний, работающих в системе Живой структуры, Организаций Будущего и Экспертного Совета, для развития и процветания бизнес-компаний, их семей и всей России!
5. Решение сложных, нерешаемых задач в бизнесах
6. Помощь в нахождении и развитии Точек роста
7. Помощь с продажей и покупкой крупных коммерческих объектов
8. Помощь переезжающим семьям  
Миграционный туризм для поиска Своего Места
9. Семейное консультирование
10. Обучение в Школе Совершенствования
11. Консультирование градостроителей и организаторов поселков.



[Сибдвречьё.ру](http://Сибдвречьё.ру)





# Основа



# Группа поддержки проекта развития города Приглашаем и вас сотрудничеству!



**Глеб Тюрин**



**Елена Гофман,**  
Председатель  
Славгородского  
м.о. РССМ



**Кувшинова Наталья  
Сергеевна,**  
Представитель  
Губернатора и  
Правительства края в  
АКЗС



**Александр Деринг,**  
архитектор



**Тимофей  
Кареба**



**Российский союз  
сельской  
молодежи**

**Иван Миронов,**  
архитектор, г.  
**Сочи.**  
Разработчик Мирграда  
под Новосибирском



**Константин  
Колотов**





## Контакты и до новых встреч!

Руководитель проекта

Александр Гофман

Электронная почта: [a.gofman@сибдвуречье.рус](mailto:a.gofman@сибдвуречье.рус)

[facebook.com/alexandr.gofman.1](https://facebook.com/alexandr.gofman.1)

[vk.com/argofman](https://vk.com/argofman)

Телефон: 8-963-522-49-88



Руководитель молодежного  
направления проекта Максим Кулыгин

Электронная почта: [m.kulygin@сибдвуречье.рус](mailto:m.kulygin@сибдвуречье.рус)

[vk.com/theplaceifeelsafest](https://vk.com/theplaceifeelsafest)

Телефон: 8-913-391-81-07

Сайт: [сибдвуречье.рус](http://сибдвуречье.рус)

Алтайский край, г. Славгород

и с. Гальбштадт,

Немецкий национальный район.

