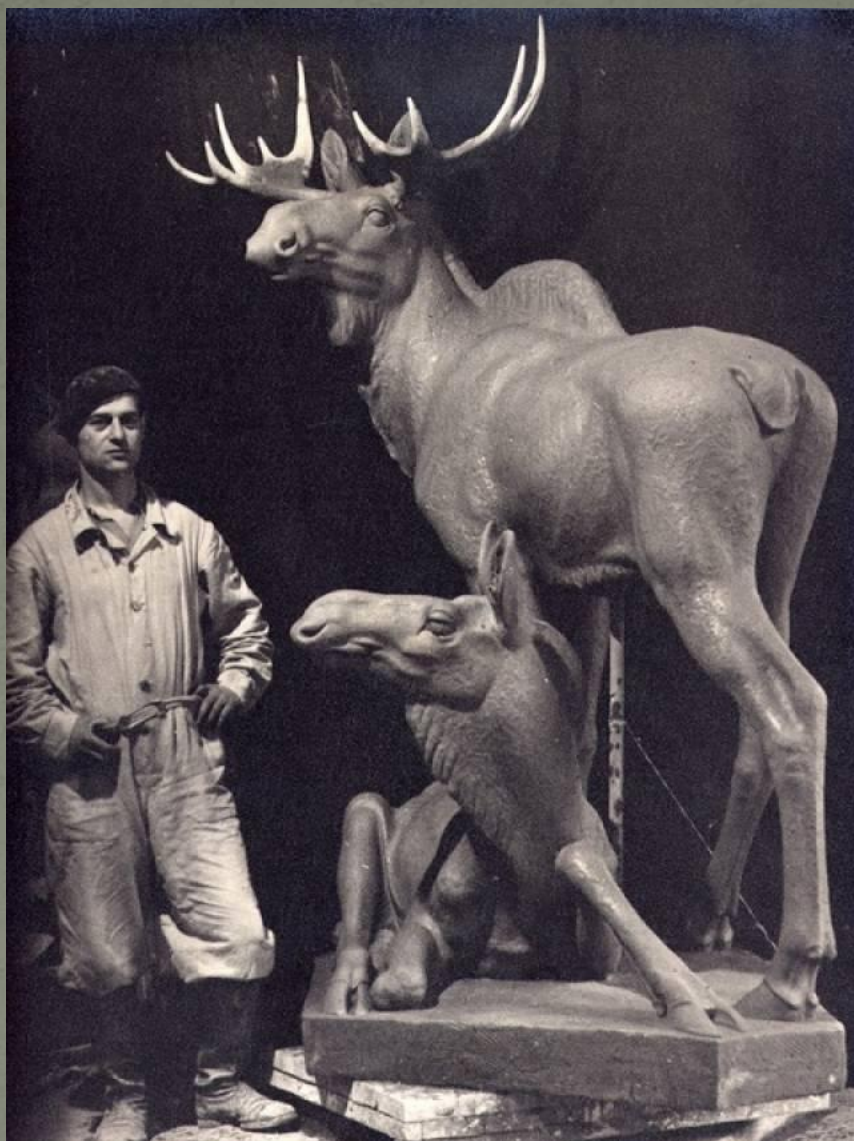


Попандопуло Георгий Николаевич (1916-1992)

«Животные как воплощение стихии.»





Георгий Николаевич Попандопуло родился и окончил школу в Геленджике, а в 1931 году переехал в Новороссийск, где после окончания ФЗУ начал работать токарем на вагоностроительном заводе. Георгий Попандопуло выполнял норму на 280%. Сам он говорил по этому поводу: «Секрет был прост — у меня все инструменты лежали строго на своём месте.

(Попандопуло в мастерской со своей композицией «Олени»)

- Я даже не смотрел на них, просто брал нужный мне инструмент в нужный момент». В будущем все инструменты в его мастерской скульптора точно так же будут аккуратно лежать на своих местах, а в самой мастерской будет идеальный порядок.
- Ещё в детстве будущий анималист увлекался резьбой по камню — перочинным ножом вырезал фигурки зверей и птиц на мягкой гальке. И, повзрослев, Георгий Попандопуло не бросил своего увлечения. В Новороссийске, в заводской и городской газетах то и дело появлялись статьи о талантливом молодом человеке, проиллюстрированные фотографиями его работ, и вот, в 1937 году, Георгий Попандопуло был направлен на учёбу в Москву.



Георгий Николаевич учился на факультете скульптуры Московского института прикладного и декоративного искусства (МИПИДИ), а после окончания института работал в мастерской под руководством Ивана Семёновича Ефимова. На протяжении двенадцати лет он был помощником Ефимова в монументально-декоративных работах (в том числе для интерьеров Ярославского и Ленинградского вокзалов). В значительной мере благодаря работе с этим знаменитым мастером Георгий Николаевич Попандопуло «вырос в значительного анималиста с самостоятельным мышлением, ничего не взявшего в долг даже у своего могучего учителя и похожего на него лишь серьёзным отношением к делу, душевной чистотой и высокой профессиональной культурой». (В.А. Тиханова, искусствовед).



В мастерской

Работы мастера.

«Танцующие Лебеди»



«Белый медведь»



Серия «Олени»

«Петухи и собаки»





«Олененок»

- Георгий Николаевич очень любил и хорошо знал живую природу, а идею совершенства и хрупкости её красоты стремился выразить в своих скульптурных работах. Среди произведений, созданных художником в 50-е – 60-е годы: «Лоси», «На глухаринем току», «В степи». Позднее Попандопуло много занимался парковой скульптурой, его работы были установлены во многих городах страны. Скульптура «Олени» (1974 г.) - перед гостиницей «Дружба» в Москве; «Сохраним природу» (1980 г.) - в парке кунцевской больницы; работы «Тетерев», «Вепрь», «Глухарь», «Рысь» (1980 г.) - в зоне отдыха дороги Москва-Минск.

- Работы Георгия Попандопуло имеются в Государственной Третьяковской галерее, в Русском музее, в Дарвинском музее, в Государственном биологическом музее имени К. А. Тимирязева и других музеях России и зарубежья.
- Георгий Попандопуло ушёл из жизни 25 февраля 1992 года в Москве. Похоронен на Головинском кладбище.



Спасибо за Внимание!

