

Название образоват. Организации:  
Тамбовский Техникум  
Железнодорожного Транспорта  
Тема: Псевдорусский стиль в русской  
архитектуре 19 века

ВЫПОЛНИЛ: КАТУКОВ КИРИЛЛ ВЛАДИМИРОВИЧ СТУДЕНТ  
ГРУППЫ ТААТ-111

ПРОВЕРИЛ: ВАСИЛЬЕВА ТАТЬЯНА ВЛАДИМИРОВНА

Г.РАССКАЗОВО 2021





**Псевдорусский стиль** или **русский стиль** (включает **русско-византийский стиль**) — условное общее наименование нескольких различных по своим идейным истокам эклектических направлений в русской архитектуре XIX — начала XX веков, основанное на использовании традиций древнерусского зодчества и народного искусства, а также ассоциируемых с ними элементов византийской архитектуры.

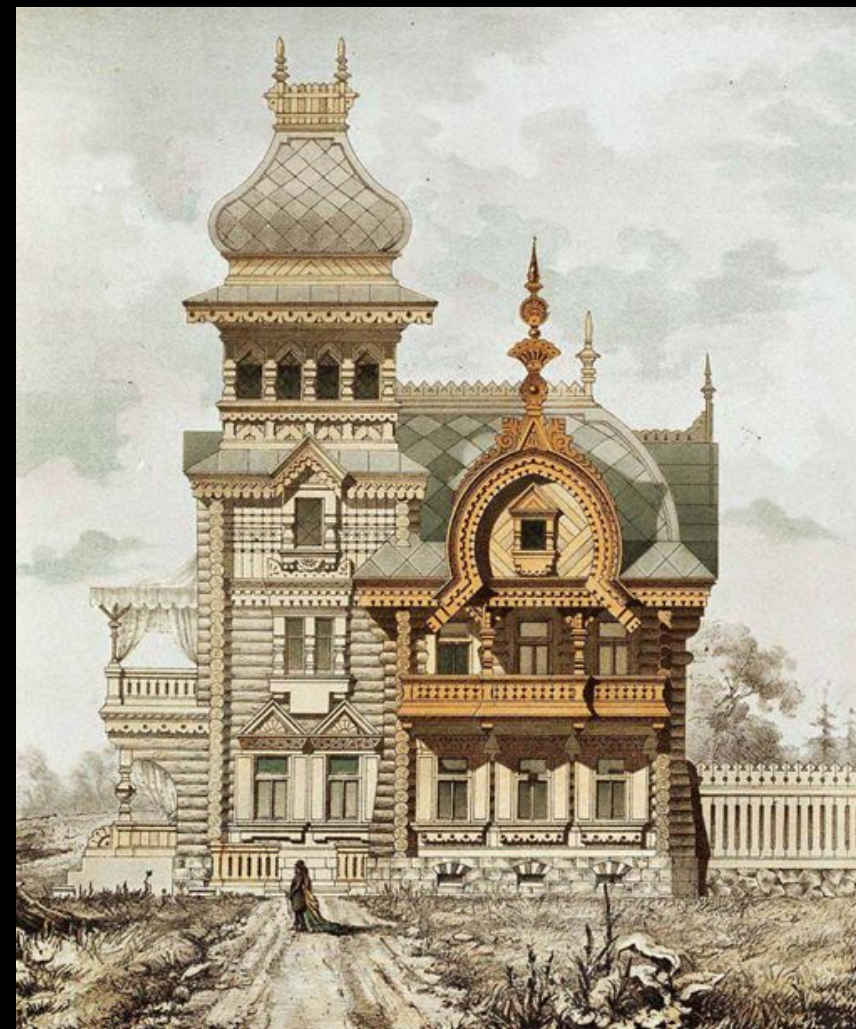
• Особняк Щукина в Москве, ныне - Государственный биологический музей имени К. А. Тимирязева.

• Б. В. Фрейденберг



Русский стиль возник в рамках общеевропейского подъема интереса к национальной архитектуре, и представляет собой интерпретацию и стилизацию русского архитектурного наследия. Представляя собой искусную стилизацию, русский стиль последовательно сочетался с другими стилями — от архитектурного романтизма первой половины XIX в. до стиля модерн.

Появившееся в начале XIX века наименование «русско-византийский стиль», которое чаще сокращалось современниками до «византийского стиля», обозначало такие различные образцы национально ориентированной архитектуры, как «тоновская архитектура» (по К. А. Тону), не имеющая ничего общего с византийскими прототипами, и, например, сооружения, подражающие образцам кавказской и балканской архитектуры.



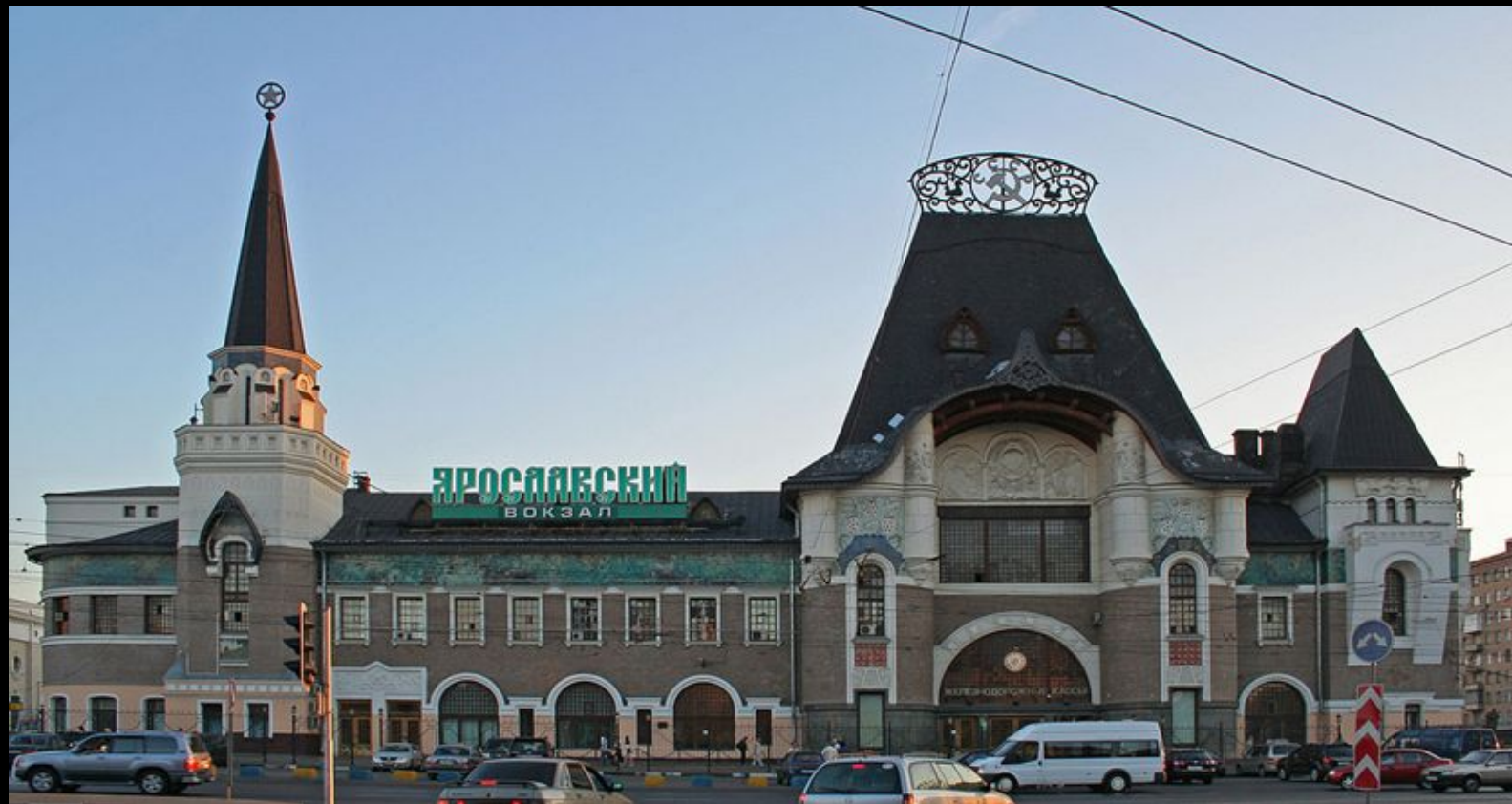
В начале XX века вся совокупность явлений в архитектуре XIX века, связанная с поисками русской национальной самобытности, стала называться «псевдорусский стиль» — в противоположность «неорусскому стилю». Наряду с определением «псевдорусский», уже имеющим оценочный характер, для обозначения тех же явлений стало употребляться и название с ещё более отрицательным оттенком — «ложнорусский стиль»



Государственный мемориальный музей А. В. Суворова  
в Санкт-Петербурге. А. И. фон Гоген при  
участии Г. Д. Гримма



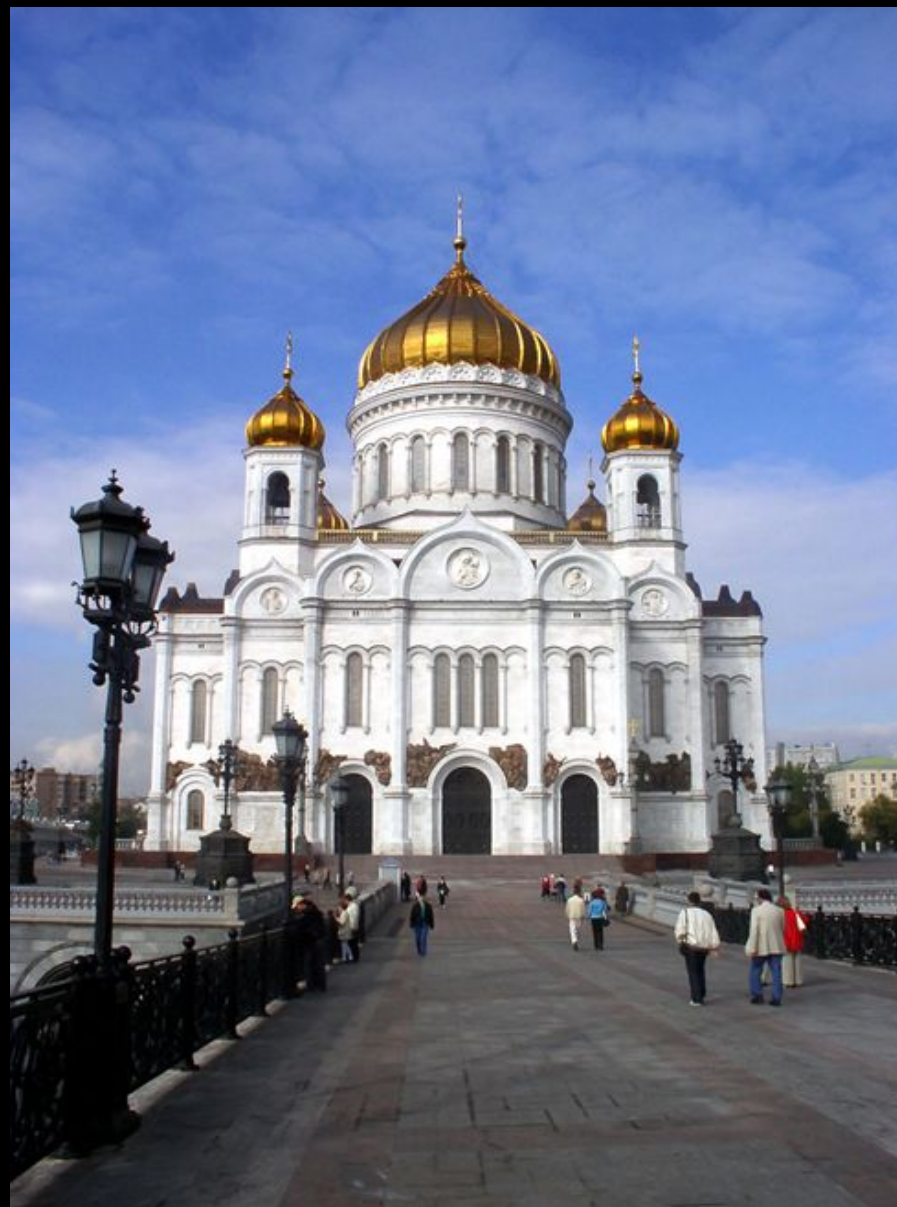
Д. В. Сарабьянов считает, что исследователи архитектуры справедливо разделяют русский и неорусский стили: «Действительно, граница между ними — это линия, разделяющая эклектику и модерн»



Ярославский вокзал в Москве - сочетание псевдорусской архитектуры с приёмами модерна. Ф.О. Шехтель



Одним из первых течений, возникших в рамках псевдорусского стиля, является зародившийся в 1830-е годы «русско-византийский стиль» в архитектуре церквей. Развитию этого направления способствовала весьма широкая правительственная поддержка, поскольку русско-византийский стиль воплощал идею официального православия о преемственности между Византией и Россией. Для русско-византийской архитектуры характерно заимствование ряда композиционных приёмов и мотивов византийской архитектуры, наиболее ярко воплотившихся в «образцовых проектах» церквей Константина Тона в 1840-е годы. Тонем были возведены Храм Христа Спасителя, Большой Кремлёвский дворец и Оружейная палата в Москве, а также кафедральные соборы.



Храм Христа Спасителя — пример русско-византийского стиля





Для другого направления псевдорусского стиля, возникшего под влиянием романтизма и славянофильства, характерны постройки, использующие произвольно истолкованные мотивы древнерусской архитектуры. В рамках данного направления были возведены многие постройки Алексея Горностаева. Ярким примером этого направления является построенная в Москве на Девичьем поле деревянная «Погодинская изба» Николая Никитина.



Погодинская изба в Москве



В начале 1870-х годов народнические идеи пробудили в художественных кругах повышенный интерес к народной культуре, крестьянскому зодчеству и русской архитектуре XVI—XVII вв. Одной из самых ярких построек псевдорусского стиля 1870-х годов стал «Терем» Ивана Ропета в Абрамцево под Москвой (1873). Это направление распространилось вначале в архитектуре деревянных выставочных павильонов и небольших городских домов, а затем в монументальном каменном зодчестве.



"Избушка на курьих ножках". По проекту Васнецова. 1883 г.  
Абрамцево



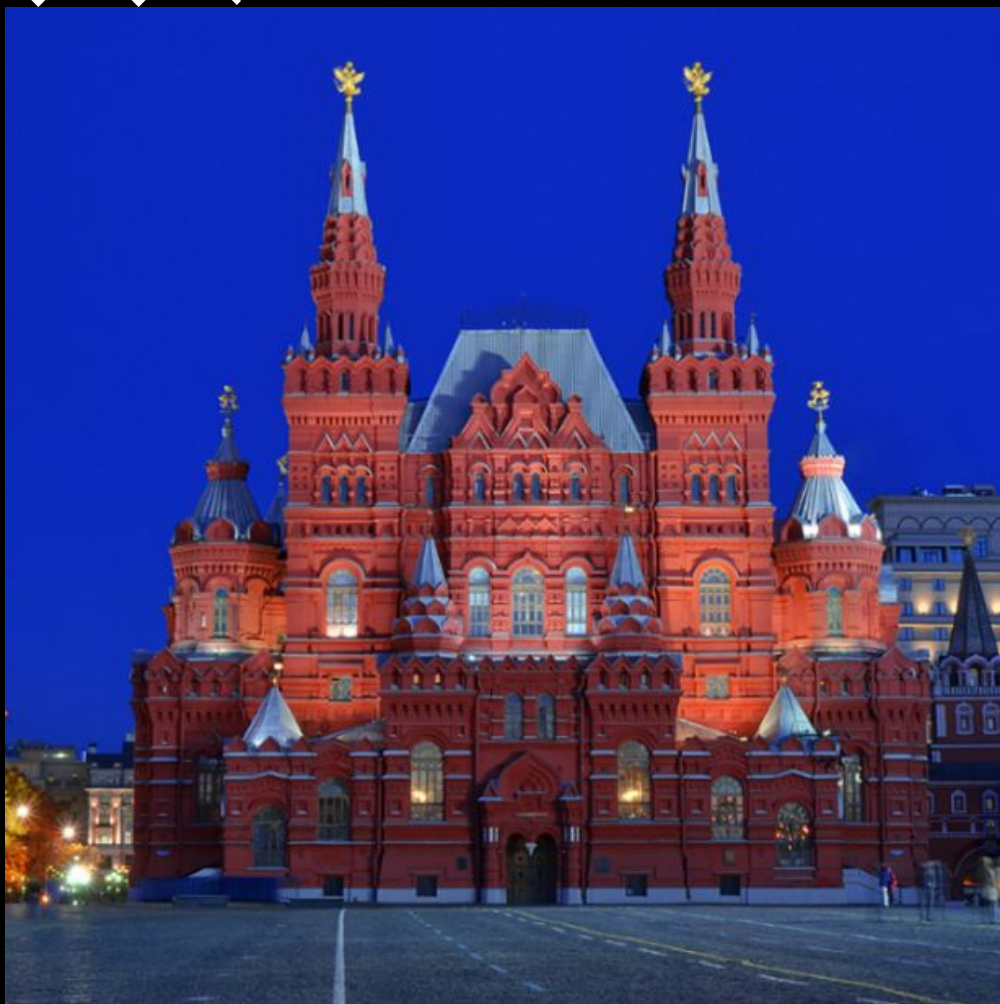


К началу 1880-х гг. «ропетовщину» сменило новое официальное направление псевдорусского стиля, почти буквально копировавшее декоративные мотивы русской архитектуры XVII в. В рамках данного направления здания, построенные, как правило, из кирпича или белого камня, стали обильно декорироваться в традициях русского народного зодчества. Для этой архитектуры характерны «пузатые» колонны, низкие сводчатые потолки, узкие окон-бойницы, теремообразные крыши, фрески с растительными орнаментами, использование многоцветных изразцов и массивнойковки.



**Верхние торговые ряды** (ныне здание ГУМа, 1890—1893, архитектор Александр Померанцев)





**Здание Исторического музея**  
(1875—1881, архитекторы В.О. Шервуд, А.А. Семенов)





•Историками архитектуры высказывалось мнение, что неорусский стиль стоит ближе к модерну, чем к эклектике, и этим отличается от «псевдорусского стиля» в его традиционном понимании.

•Псевдорусский стиль требовал соответствующего наполнения интерьеров. Садко Михаила Врубеля - выдающийся пример майоликовой скульптуры, сочетающей русские мотивы и художественные поиски модерна.





В настоящее время **псевдорусский стиль** зачастую ошибочно называют **русской** или **древнерусской архитектурой**, хотя он напрямую не наследует **русскую** архитектурную традицию.



- Дом Игумнова (1888—1895) в Москве — один из наиболее ярких образцов стиля.  
- Архитектор Николай Поздеев



The image features a black background with several abstract elements. A large, light green circle with a white outline is centered, containing the text. To its left, there are two white zigzag lines. Above it, a pink circle with a white outline is positioned. To the right, there are four white diagonal lines and a large, solid pink circle. The overall style is modern and minimalist.

**СПАСИБО ЗА  
ВНИМАНИЕ!**