

# Бухгалтерский учет в годы Великой Отечественной войны



Подготовила: студентка  
451 уч.гр. Спиридонова Е.  
Г.

# Великая Отечественная война 1941-1945 гг. привела к коренной перестройке народного хозяйства

Государственный комитет обороны возглавили видные деятели ЦК ВКП (б) и Советского государства.

ГКО руководил не только военными действиями, но и экономикой страны в суровых условиях военного времени.

## ГОСУДАРСТВЕННЫЙ КОМИТЕТ ОБОРОНЫ СССР



И. В. Сталин —  
Председатель ГКО



Л. П. Берия —  
зам. Председателя ГКО



К. Е. Ворошилов —  
член ГКО



Н. А. Вознесенский —  
член ГКО



Л. М. Каганович —  
член ГКО



В. М. Молотов —  
зам. Председателя ГКО



Г. М. Маленков —  
член ГКО



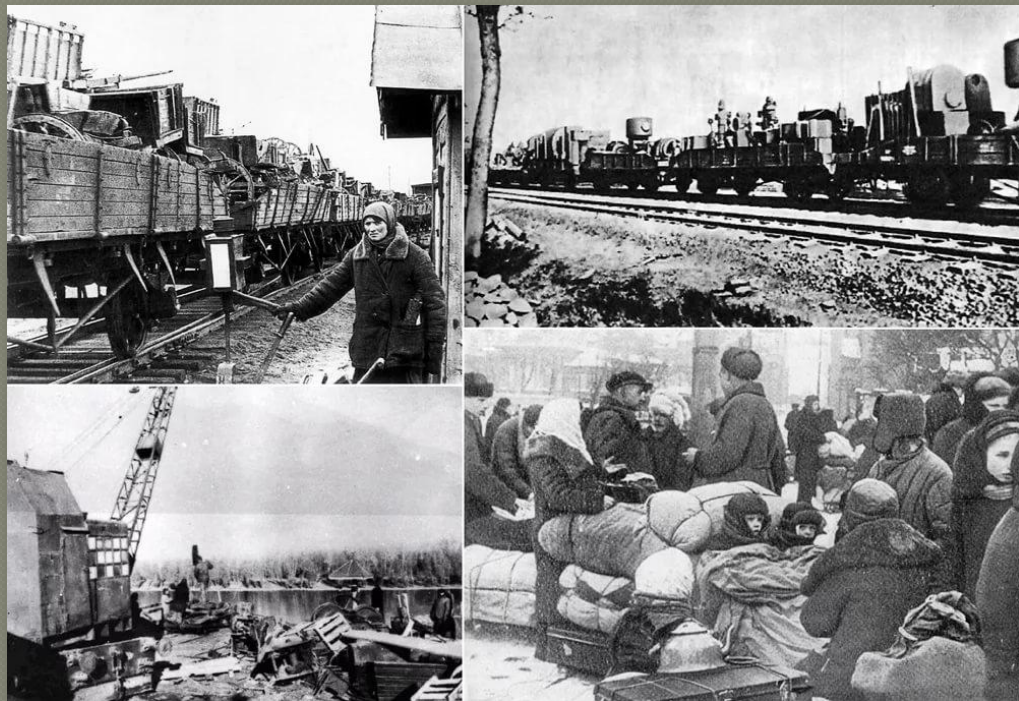
А. И. Микоян —  
член ГКО



Н. А. Булганин —  
член ГКО



# В решении этих задач немаловажную роль играл и бухгалтерский учет



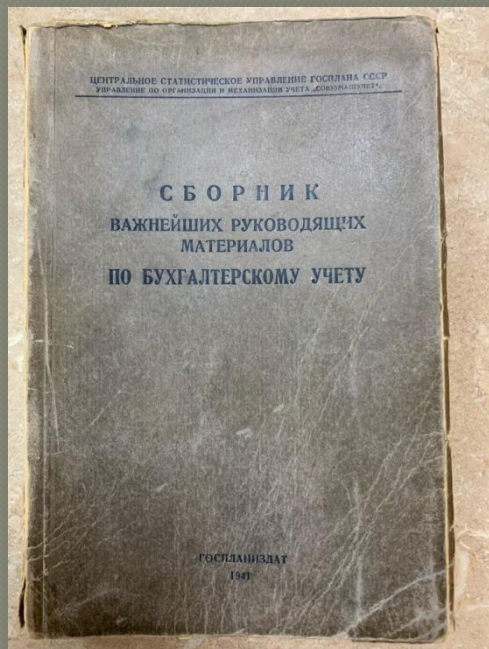
В связи с угрозой, нависшей над западными экономическими районами страны, было решено эвакуировать крупные промышленные предприятия на Восток (Урал, Сибирь, Поволжье, Казахстан и Среднюю Азию).

В короткое время (в течение июля - ноября 1941 г.) в восточные районы было перебазировано 1523 промышленных предприятия, в том числе 1360 крупных, преимущественно военных.

Издержки, вызванные эвакуацией, были велики, а контроль за ними и сохранностью перемещаемых грузов усложнялся. Все это должно было найти отражение в учете.



С первых дней войны перед бухгалтерами было поставлено основное требование - особенно тщательно и строго осуществлять режим экономии и контроль за расходованием материальных и денежных средств.





# Начиная с баланса на 1 апреля 1942 г., был введен специальный раздел балансовых статей - «Д».

Предприятия, восстановленные на освобожденных территориях, отражали по разделу «Д» основные и оборотные средства, разрушенные, уничтоженные и разграбленные врагом, а также другие потери.



В балансе были введены такие счета и статьи, как «Основные средства неэвакуированные», «Разрушенные и поврежденные основные средства», «Частично поврежденные основные средства», «Уничтоженные и расхищенные врагом товарно-материальные ценности», «Товарно-материальные ценности, эвакуированные, но не прибывшие на место эвакуации».

Если была возможность, производилось сопоставление с последним до эвакуации балансом. Выявленную разность между двумя величинами уставного фонда относили на вновь вводимую в активе баланса статью «Разница между пассивом и активом в результате потерь военного времени», где отражали разницы и потери, суммы и причины которых были неизвестны. Если такие суммы и причины определялись, то они списывались с этой статьи на соответствующие счета и статьи, указанные выше. В балансе они отражались в активе раздела «Д».



# В учет были введены следующие счета:

---

- 1) «Товары, отгруженные и выполненные работы эвакуированным предприятиям»,
- 2) «Товары, отгруженные и выполненные работы предприятиям, оставшимся на занятой территории и не возобновившим своей деятельности в тылу»,
- 3) «Спорные долги по претензиям, возникшим в связи с военными действиями»,
- 4) «Ссуды Госбанка под расчетные документы в пути за товары, отгруженные эвакуированным предприятиям»,
- 5) «Ссуды Госбанка под расчетные документы в пути за товары, отгруженные предприятиям, оставшимся во временно занятых районах и прекратившим свое существование»,
- 6) «Материалы в пути, не прибывшие до эвакуации на предприятие»,
- 7) «Дебиторы-предприятия эвакуированные»,
- 8) «Дебиторы-предприятия, оставшиеся на территории, временно занятой врагом, а также не возобновившие свою деятельность на освобожденной территории»
- 9) (аналогичные счета и по кредиторам).



# Значительно усложнился учет продовольственных и промышленных товаров, реализуемых в торговых заведениях по карточкам

ХЛЕБ		30 сент.	29 сент.	28 сент.	27 сент.	26 сент.	25 сент.	24 сент.
1942 г.		хлеб	хлеб	хлеб	хлеб	хлеб	хлеб	хлеб
в день		100 гр	100 гр	100 гр	100 гр	100 гр	100 гр	100 гр
повляется		30 сент.	29 сент.	28 сент.	27 сент.	26 сент.	25 сент.	24 сент.
Х Х		хлеб	хлеб	хлеб	хлеб	хлеб	хлеб	хлеб
		400 гр	400 гр	400 гр	400 гр	400 гр	400 гр	400 гр
Х Х		30 сент.	29 сент.	28 сент.	27 сент.	26 сент.	25 сент.	24 сент.
		хлеб	хлеб	хлеб	хлеб	хлеб	хлеб	хлеб
		100 гр	100 гр	100 гр	100 гр	100 гр	100 гр	100 гр
19 сент.	19 сент.	19 сент.	18 сент.	18 сент.	18 сент.	17 сент.	17 сент.	17 сент.
хлеб	хлеб	хлеб	хлеб	хлеб	хлеб	хлеб	хлеб	хлеб
00 гр	400 гр	100 гр	100 гр	400 гр	100 гр	100 гр	400 гр	100 гр

Торговая сеть в лице продавцов или заведующих отделами магазинов отчитывалась перед соответствующими контрольными бюро о реализации товаров в натуральном их измерении, а промтоваров - в условных единицах путем предъявления отоваренных талонов соответствующих карточек. Оформляемые на этом основании сводные документы использовались бухгалтериями торговых организаций для учета движения нормируемых товаров.

# Капитальное строительство не прекращалось даже в исключительно тяжелой обстановке военного времени

Капитальные затраты в промышленность за годы войны составили 7908 млн. руб., то есть на 27% больше, чем в мирные годы третьей пятилетки. Всего за военные годы в тыловых районах страны было построено 3500 новых крупных промышленных предприятий, в освобожденных районах восстановлено 7500 предприятий, разрушеннь









# Собирательно-распределительный счет «Расходы и потери, вызванные условиями военного времени»

Дт	Кт
<p>рытье траншей, защиты, содержание дружин ПВО; заработная плата ополченцев, лиц, мобилизованных на оборонные работы; компенсация призываемым в армию; расходы по перемещению - эвакуации и реэвакуации; товарно-материальные ценности, уничтоженные и приведенные в негодность в ходе военных действий; затраты по восстановлению разрушенных основных средств</p>	<p>затраты в зависимости от их экономического содержания и источника покрытия относятся на себестоимость, убытки, уставный фонд или отражаются как капитальные вложения</p>

# В военное время страна испытывала большое напряжение с материальными ресурсами

На крупных и средних предприятиях объектом первостепенного учета была металлопродукция как основа производства боевой техники и других вооружений.

Металл в производство отпускался строго по утвержденным нормам и оформлялся лимитно-заборными картами.

Реальный расход металла соизмерялся с расходом по норме и исчислялся на фактически выполненный объем работ по заготовкам.

ПРИЛОЖЕНИЕ №3 к Постановлению Совнаркома СССР и ЦК ВКП(б)  
№ 1216-502сс от 5 мая 1941 г.

Ведомость импортного оборудования и материалов, выделяемых  
заводам № 183, СТЗ и 75 для производства танков Т-34 на 1941 г.

№№ п/п	Наименование оборудования	Фирма	Тип	Кол чество	Срок заказа	Стои мость единицы в руб.	Сумма в руб.
1	2	3	4	5	6	7	8
Для завода №183							
1.	Вертикально- фрезерный	Рейнекер		2	1941г.	70 000	140 000
2.	Плоско- шлифовальный	Рейнекер		1	---	45000	45000
3.	Внутри- шлифовальный	Фортуна		1		50000	50000
4.	Вертик. д/внутр. шлифовальн.	Рейнекер		1		70000	70 000
5.	Плоско- шлифовальн.	Гаузер	300x 150	2	...	45000	90000
6.	Прецизион. рас- точной	СИП	В/гидр- оптик №7	1		120 000	120000
7.		СИП		1		150000	150000
8.	Заточной	Клингелн -берг	20	1		25000	25000
9.	Для шлифов. скоб	Макс- Гасса		1		15000	15000
10.	Линейная делит. машина	СИП	15A	1		40000	40000
11.	Делит. машина по кругу	Рейнекер	KTM 1	1		40000	40000
12.	Шпоночно- фрезерн.	Карл-Курт	2	1	---	20000	20000
13.	Оптическ. проф. шлиф.	Л.Леве		1		35000	35000
14.	Внутри шлифов.	Гартекс	1	4	---	45000	180000
15.	Для доводки разверток	Леве		1		15000	15000
16.	Универс. шлиф.	Штудер	OB	1		35000	35000
17.	Универс. шлифов.	Штудер	№ 1	1		35000	35000
18.							

# бездействующих цехов на предприятиях, восстановленных частично или полностью, относились на счет «Прибыли и убытки».

Так же в активе баланса в разделе «А» была введена регулирующая статья «Дооценка основных средств», которая корреспондировала с уставным фондом.

Если эти предприятия не восстанавливались, их балансы показывали в отдельном отчете «Балансы предприятий, оставшихся на территории, временно захваченной врагом».





Свою текущую деятельность работники учета направляли на борьбу за строжайшую экономию, увеличение выпуска продукции, снижение ее себестоимости. Их работа подчинялась интересам фронта, цели быстрее разгрома фашистских захватчиков.

Состояние учета и вся многогранная работа бухгалтеров в военные годы убедительно показали, что они напряженным трудом вместе со всем советским народом выполнили свой гражданский и патриотический долг.

СОВ. СЕКРЕТНО.  
60

ГОСУДАРСТВЕННЫЙ КОМИТЕТ ОБОРОНЫ  
ПОСТАНОВЛЕНИЕ № 106/сс  
" 15 " декабря 1941г.

О плане производства (сдачи) боеприпасов на 1-й квартал и январь 1942г.

Государственный Комитет Оборона ПОСТАНОВЛЯЕТ:

1. Утвердить на 1 квартал, а также январь, февраль и март 1942г. план производства (сдачи) боеприпасов Наркомату Оборона и Наркомату Военно-Морского Флота в следующих количествах:

(в тыс. штук)

Наименование изделий	План на 1 квартал 1942г.	В том числе:		
		на январь	на февраль	на март
<u>Снарядн.</u>				
20 мм. снаряды	14.800	4.500	4.600	5.700
в т.ч. броневойно-зажигательные	11.300	3.500	3.600	4.200
23 мм. снаряды	4.200	1.300	1.400	1.500
в т.ч. броневойно-зажигательные	2.700	850	900	950
37 мм зенитные снаряды	3.100	930	1.000	1.170
в т.ч. броневойные	340	100	110	130
37 мм снаряды к пушке Шпитального	725	75	250	400
в т.ч. броневойно-зажигательные	500	50	175	275
45 мм снаряды	6.000	1.900	2.000	2.100
в т.ч. броневойно-зажигательные	1.800	600	600	600
45 мм картечь	380	30	150	200
46 мм снаряды (всего)	6.745	1.755	2.215	2.775
в т.ч. зенитные	360	120	120	120
-"- осколочно к полковым пушкам	2.280	570	760	950
-"- осколочно-химические к полковым пушкам	120	30	40	50
-"- осколочно-фугасные к дивизионным пушкам	2.090	475	665	950
-"- осколочно-химические к дивизионным пушкам	110	25	35	50

Документы Советской Эпохи  
<http://sovdoc.rusarchives.ru>

# Памятники военным финансистам



В БУДУЩЕ  
О ПОДВИГЕ ФИНАНСИСТОВ,  
ОБЯЗАТЕЛЬСТВО ТРУДЯЩИХСЯ  
В СОКРУШЕННОМ ЛЕНИНГРАДЕ И  
СРАЖАЮЩИХСЯ НА ФРОНТЕ  
НОВОЙ ОТЕЧЕСТВЕННОЙ ВОЙНЫ



---

**Спасибо за  
внимание!**