



## Лекция № 5

### Скелет головы – череп

# СЕСТРИНСКОЕ ОТДЕЛЕНИЕ

К.м.н., преподаватель МТК Аверин Э.М.

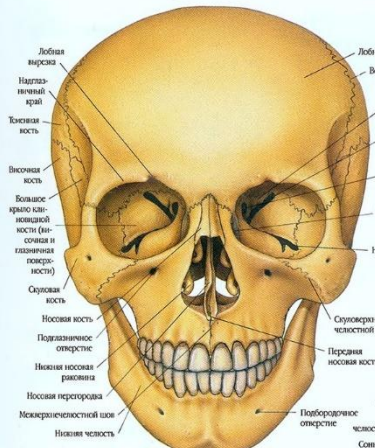
# Скелет головы

Представлен костями, которые, плотно соединившись швами, защищают головной мозг, органы чувств от механических воздействий.

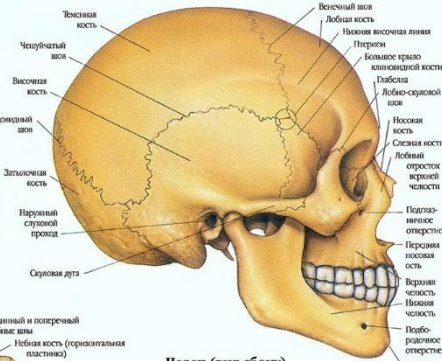
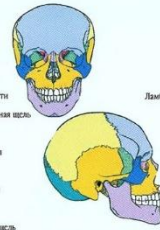
Он дает опору лицу, начальным отделам дыхательной и пищеварительной систем.

*Череп* (cranium) делится на два отдела — мозговой и лицевой.

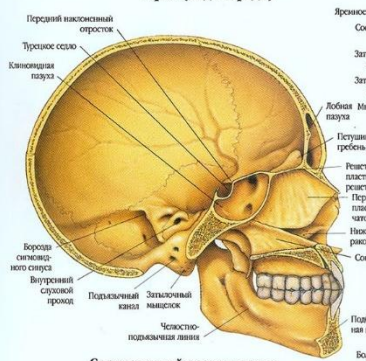
# ЧЕРЕП



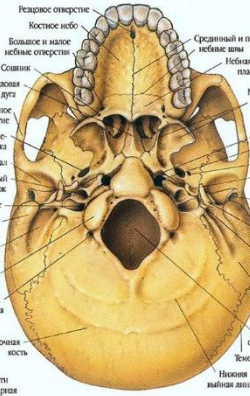
Череп (вид спереди)



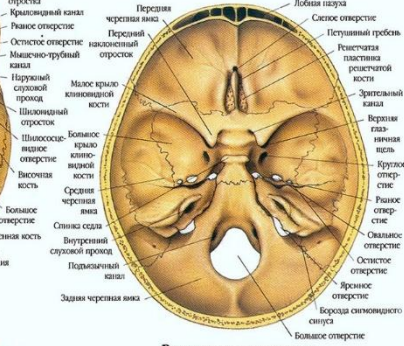
Череп (вид сбоку)



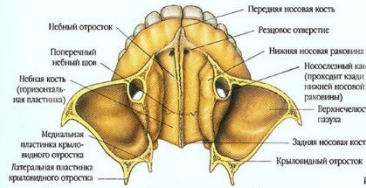
Сагиттальный разрез черепа



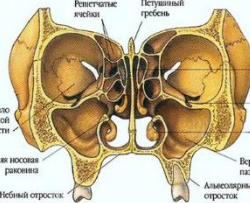
Наружное основание черепа



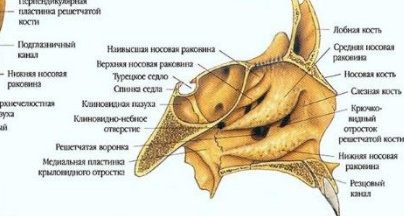
Внутреннее основание черепа



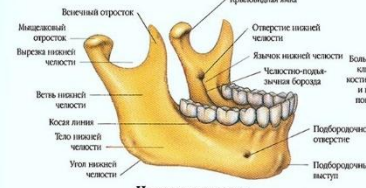
Горизонтальный разрез верхней челюсти (вид сверху)



Венечный разрез передней части черепа



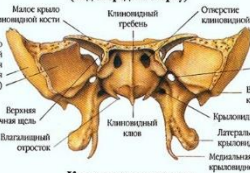
Латеральная стенка левой носовой полости



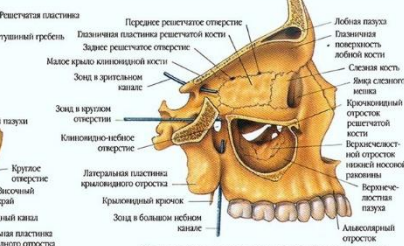
Нижняя челюсть



Решетчатая кость (вид спереди и сверху)



Клиновидная кость (вид спереди)

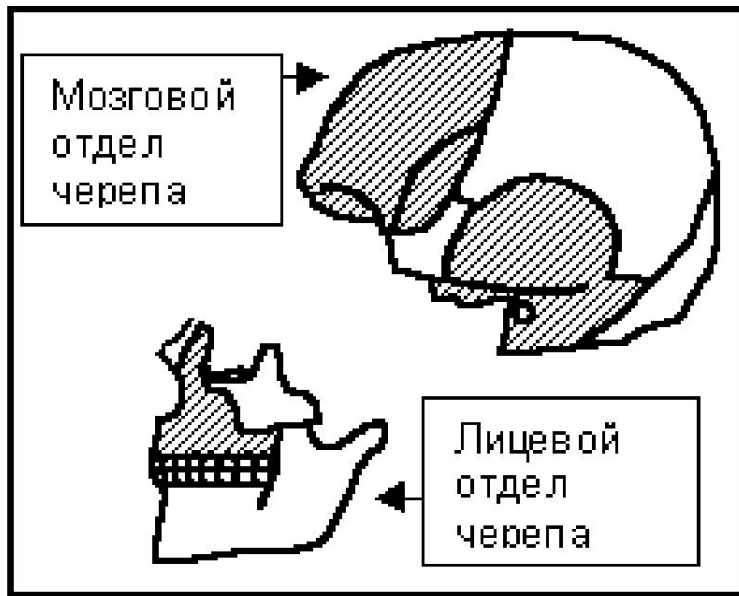


Медиальная стенка правой глазницы и верхнечелюстной пазухи

**Кости мозгового черепа** образуют полость для головного мозга и частично полости для органов чувств.

**Кости лицевого черепа** составляют костную основу лица и скелет начальных отделов дыхательной и пищеварительной систем.

Некоторые кости черепа имеют внутри полости, заполненные воздухом, и соединяются с полостью носа.



Клиновидная кость

Лобная кость

Теменная кость

Носовая кость

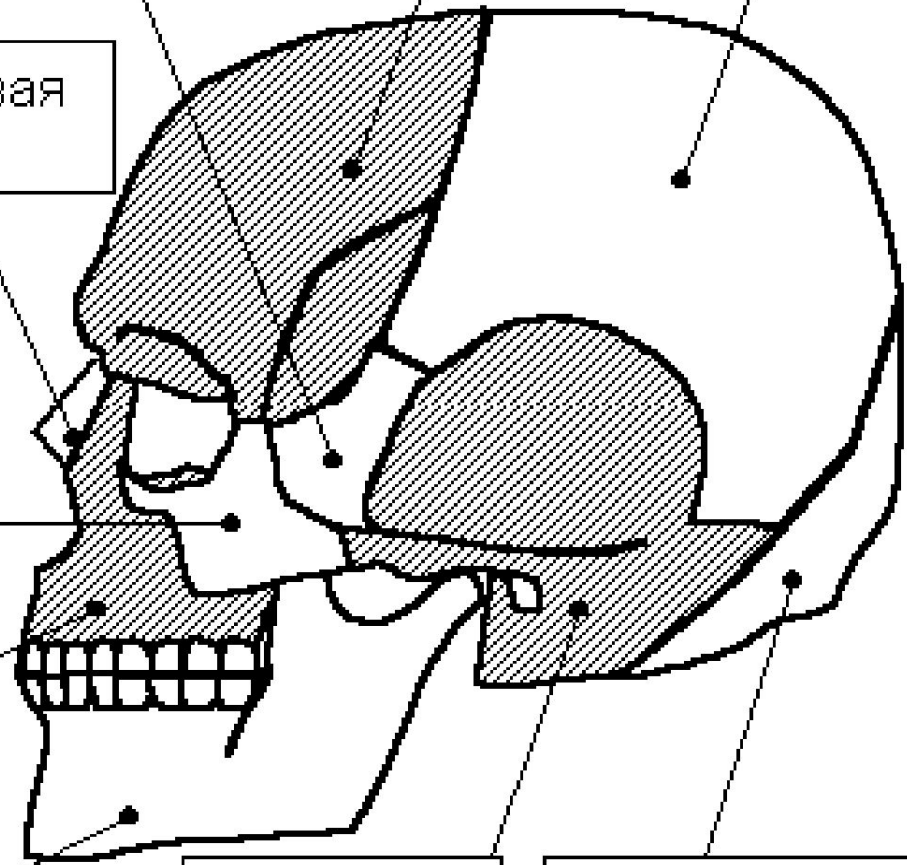
Скуловая кость

Верхняя челюсть

Нижняя челюсть

Височная кость

Затылочная кость



К костям мозгового черепа относятся восемь костей:

две парные — височная и теменная и четыре непарные — лобная, решетчатая, клиновидная и затылочная.

Часть костей лицевого черепа составляет скелет жевательного аппарата: парная верхнечелюстная кость и непарная нижняя челюсть.



Другие кости лица по размеру меньше.

Это парные кости:

нёбная,

носовая,

слезная,

скуловая,

нижняя носовая раковина,

к непарным относятся СОШНИК И  
ПОДЪЯЗЫЧНАЯ КОСТЬ.

Они входят в состав полостей лицевого черепа и определяют его конфигурацию.



# Череп в целом

Скелет черепа условно разделяется на свод, или крышу и основание.

Свод черепа образован чешуйчатыми частями лобной, височных, затылочной костей и теменными костями.

Основание черепа состоит из лобной, решетчатой, клиновидной, височной и затылочной костей.

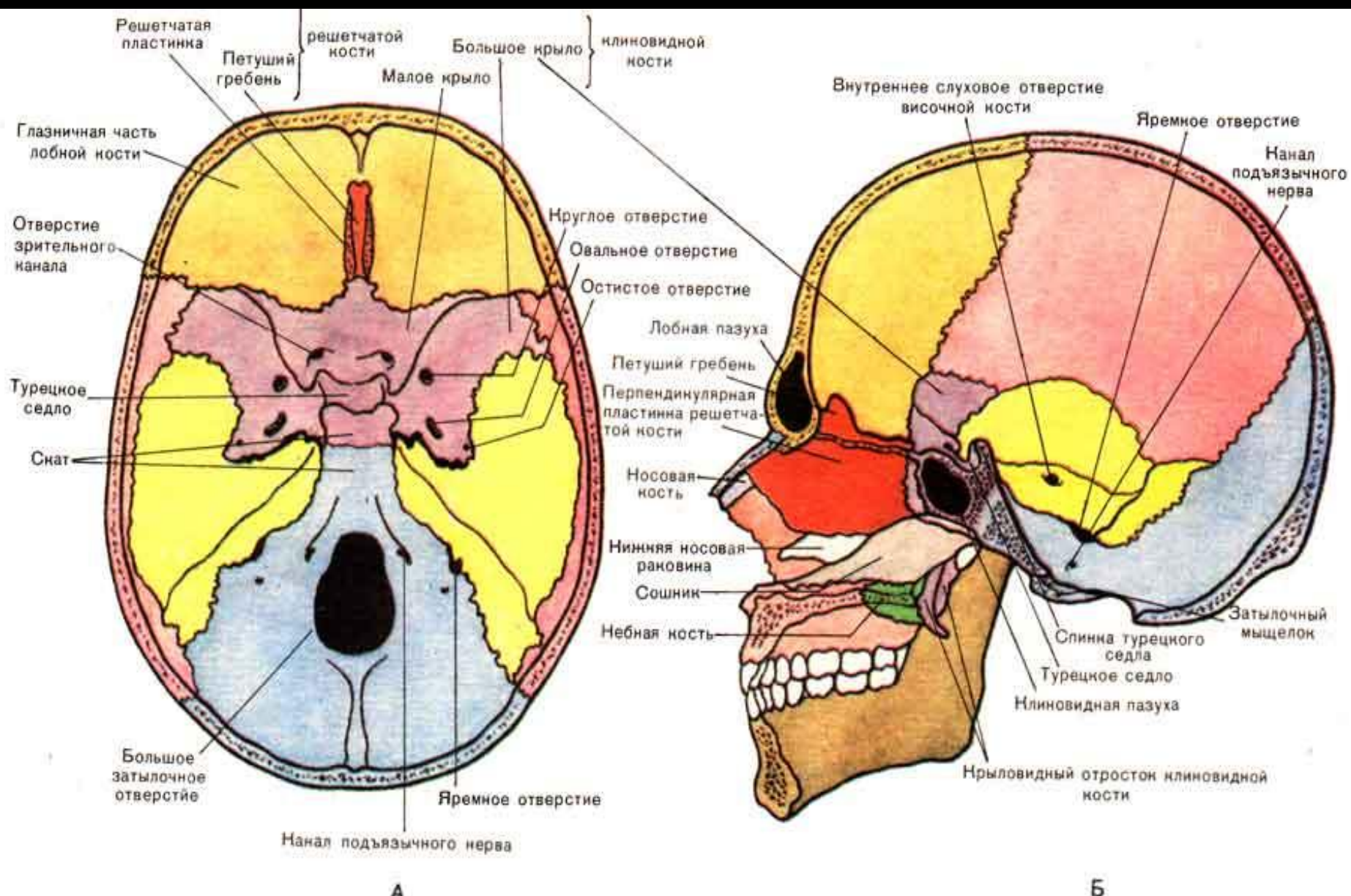


Таблица 15. Череп:

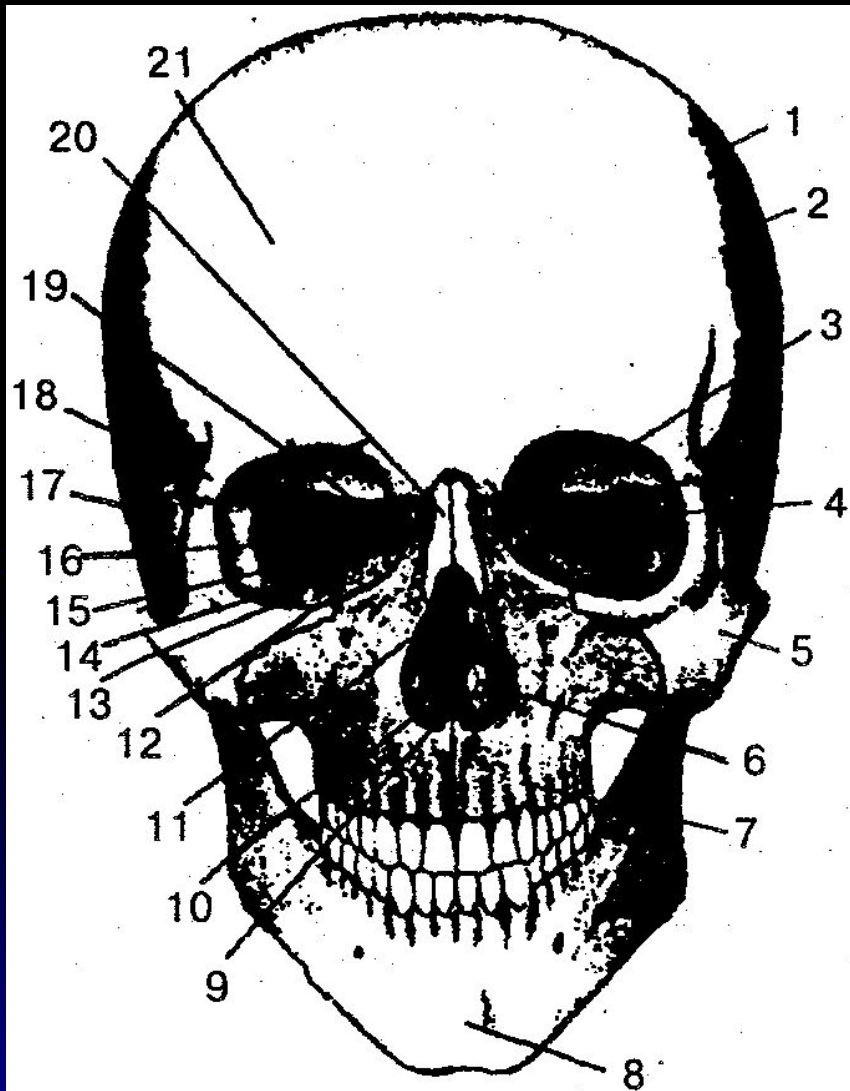
А — внутренняя поверхность основания; Б — сагиттальный распил. Синим цветом показана затылочная кость, розовым — теменная, оранжевым — лобная, лиловым — клиновидная, желтым — височная, красным — решетчатая, терракотовым — верхнечелюстная, серым — нижняя челюсть.

Различают **внутреннее** и **наружное** **основание черепа.**

Внутреннее основание черепа имеет три черепные ямки: **переднюю, среднюю и заднюю.**

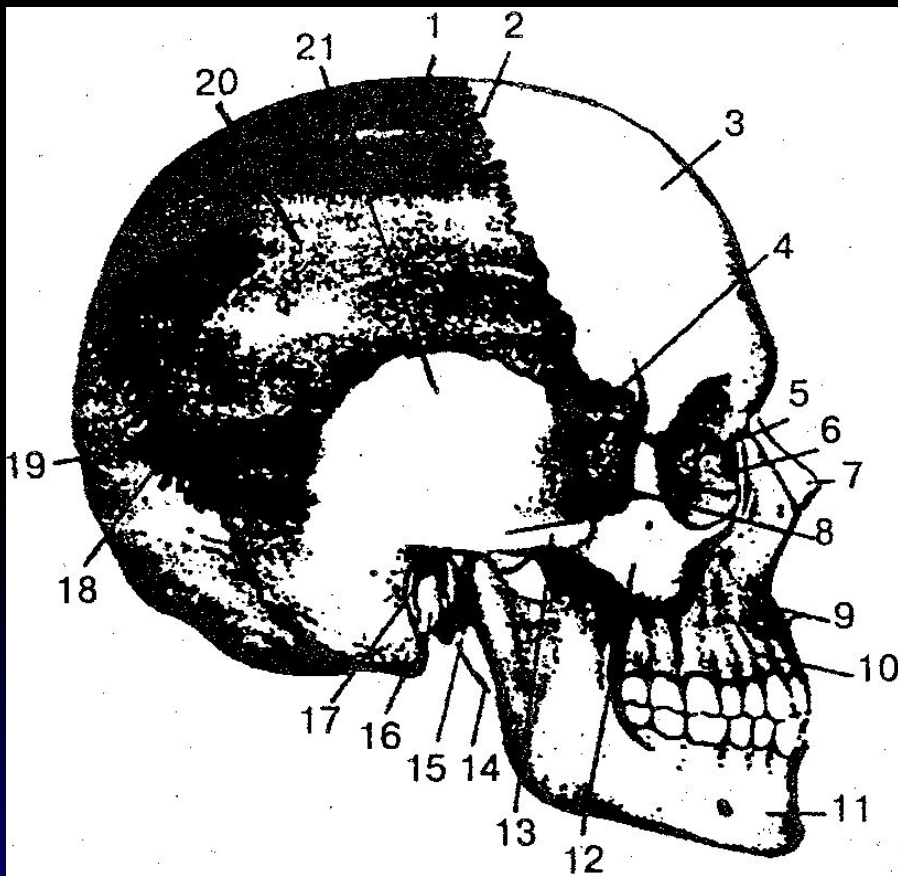
В передней черепной ямке находятся доли полушарий большого мозга, в средней — височные доли полушарий большого мозга, а в задней — мозжечок и части ствола мозга: ножки мозга и продолговатый мозг.

# Череп человека (вид спереди, по Р. Д. Синельникову)



1 — венечный шов; 2 — теменная кость; 3 — глазничная часть лобной кости; 4 — глазничная поверхность большого крыла, клиновидной кости; 5 — скуловая кость; 6 — нижняя носовая раковина; 7 — верхняя челюсть; 8 — подбородочный выступ нижней челюсти; 9 — полость носа; 10 — сошник; 11 — перпендикулярная пластинка решетчатой кости; 12 — глазничная поверхность верхней челюсти; 13 — нижняя глазничная щель; 14 — слезная кость; 15 — глазничная пластинка решетчатой кости; 16 — верхняя глазничная щель; 17 — чешуйчатая часть височной кости; 18 — скуловой отросток лобной кости; 19 — зрительный канал; 20 — носовая кость; 21 — лобный бугор

# Череп человека (вид сбоку, по Р. Д. Синельникову)



1 — теменная кость; 2— венечный шов; 3 — лобный бугор; 4 — височная поверхность большого крыла клиновидной кости; 5 — глазничная пластинка решетчатой кости; 6 — слезная кость; 7— носовая кость; 8— височная ямка; 9— передняя носовая ость; 10— тело верхней челюсти; 11 — нижняя челюсть; 12 — скуловая кость; 13 — скуловая дуга; 14 — шиловидный отросток; 15 — мышелковый отросток нижней челюсти; 16—сосцевидный отросток; 17—наружный слуховой проход; 18—лямбдовидный шов; 19 — чешуя затылочной кости; 20 — верхняя височная линия; 21 — чешуйчатая часть височной кости

# Возрастные особенности черепа

Череп новорожденного имеет ряд существенных особенностей.

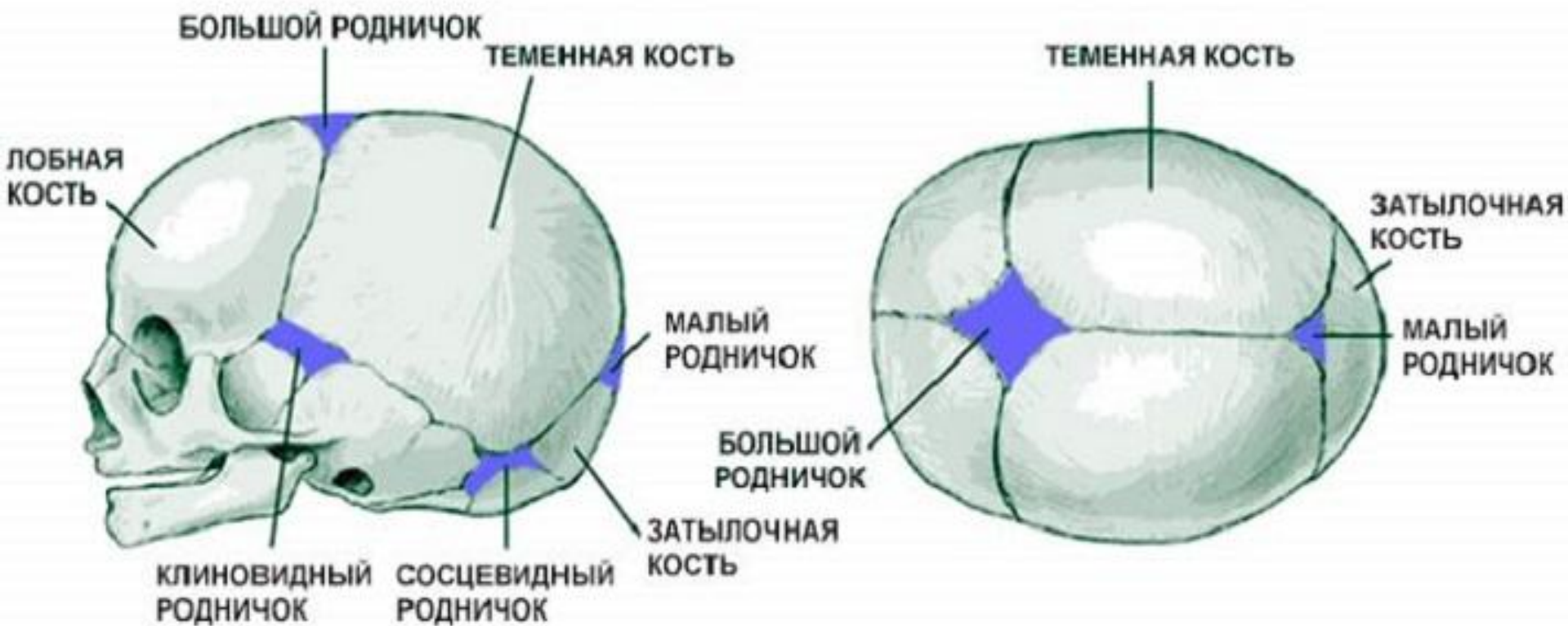
Мозговой отдел его в результате активного роста мозга в 8 раз больше лицевого, а у взрослых — только в 2 раза.

Характерным признаком новорожденного является наличие родничков: **переднего, заднего и парных боковых — клиновидного и сосцевидного.**

**Передний родничок** — самый большой, имеет четырехугольную форму.

**Боковые роднички**, если имеются, зарастают ко второму-третьему месяцу, а передний — на втором году жизни ребенка.

Швы черепа формируются до 3—5 лет, а рост черепа заканчивается к 25—30 годам жизни человека.

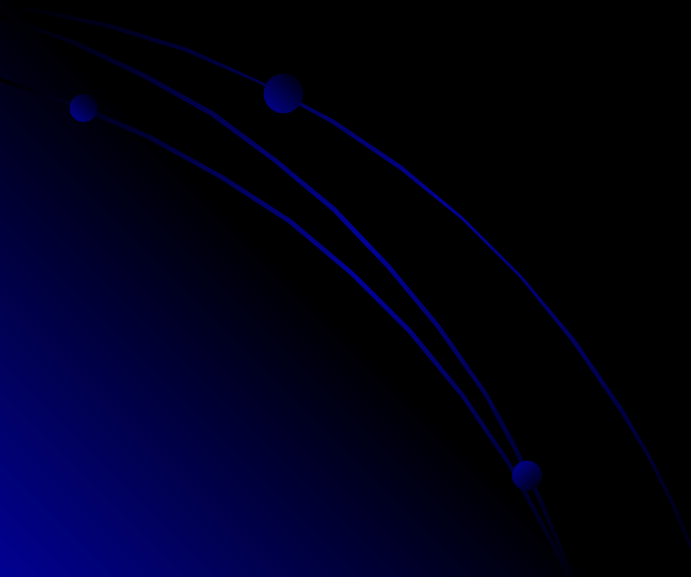


## КОСТИ ЧЕРЕПА НОВОРОЖДЕННОГО РЕБЕНКА

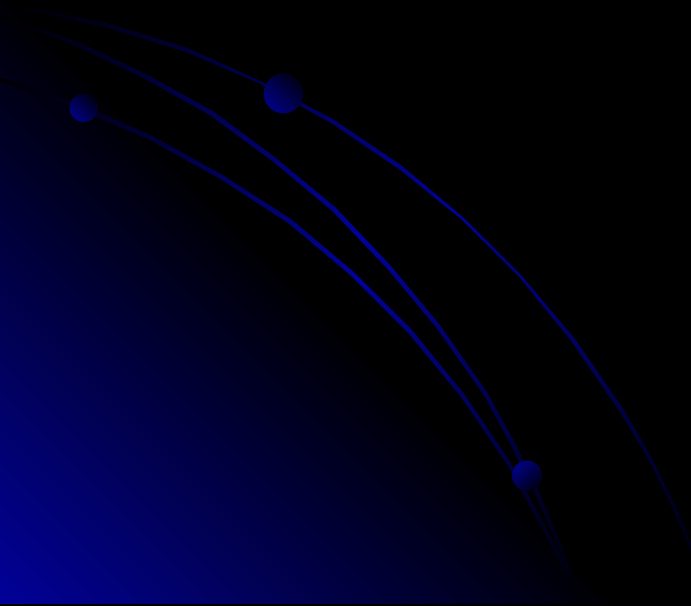


Следующая особенность — **наличие хрящевых прослоек между костями основания черепа.**

Кроме того (третья особенность), у новорожденного не развиты воздухоносные пазухи, бугры, отростки, отсутствуют зубы, слабо развиты челюсти.



В пожилом возрасте происходят изменения в лицевом черепе в результате выпадения зубов: уменьшаются альвеолярные отростки челюстей, лицевой отдел черепа несколько укорачивается, кости черепа становятся более тонкими и хрупкими.



**БЛАГОДАРЮ ЗА  
ВНИМАНИЕ!!!!**

