

# РАФАЭЛЬ САНТИ (1483-1520)

Любопытный факт, родился и умер в один день 6 апреля







## «Сикстинская мадонна»

Мадонны изображались смотрящими на младенца или же просто с опущенными глазами. Сикстинская Мадонна смотрит прямо и чуть вниз. Рафаэль предполагал, что зритель будет всегда смотреть на картину снизу вверх.

Взгляд Мадонны грустный. Она знает, что ждёт её сына. Она несёт его нам, людям. В жертву. Они идут со смирением.

Рафаэль смог добиться потрясающего эффекта невесомости Мадонны. Её босые ступни слегка касаются облаков. В то же время фигуры святых Сикста и Варвары утопают в них.







## «Сикстинская мадонна»

Сквозь приоткрытый занавес Мария с Младенцем на руках сходит нам навстречу по облакам. Мадонна смотрит прямо на зрителя, и мы встречаемся с ней взглядом. Ощущение движения передается складками платья, которые колышутся от ветра. Внизу холста изображен мраморный парапет, из-за которого задумчиво выглядывают два ангела – самый тиражированный и известный образ эпохи Возрождения.





## «КРАСОТА СПАСЕТ МИР»

«Сикстинская мадонна» стала музой Ф.М. Достоевского: он много раз приходил к ней, будучи в Дрездене, шокировал зрителя тем, что вставал на стул, чтобы «видеть» её лицо и глаза; в кабинете над диваном Фёдор Михайлович повесил фоторепродукцию центральной части «Сикстинской мадонны»



В.Г.БЕЛИНСКИЙ «НЕЛЬЗЯ НАГЛЯДЕТЬСЯ»





# Папа Сикст



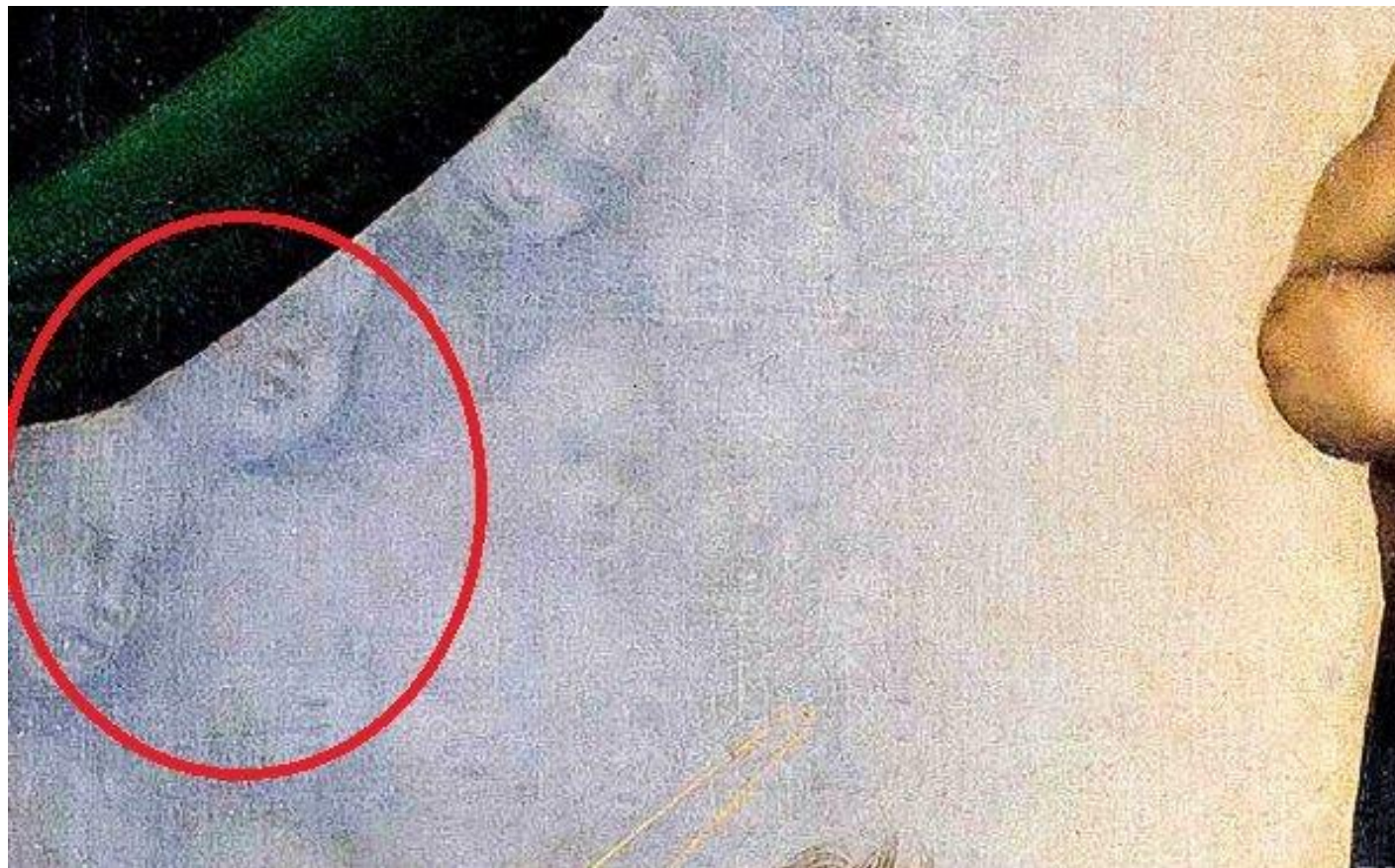
А.С.ПУШКИН «Одной  
картины я хотел быть  
вечный зритель»»



Quelle: Google/Fotothek







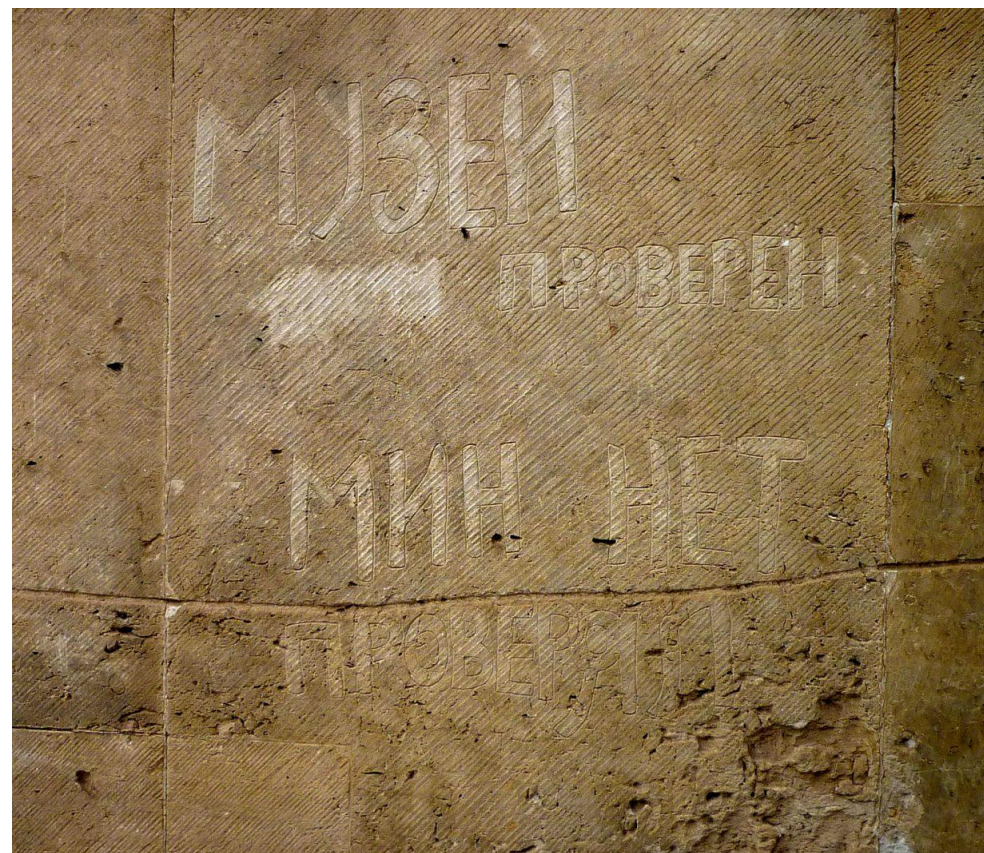
Облака составлены  
из ангельских ликов

Психологи  
отметили такую  
особенность, что  
многие смотрящие  
на картину  
ощущают  
беспокойство. О  
чувстве тревоги  
писал Л.Толстой





В **1945** г. Советские солдаты эвакуировали более **100** картин из Дрездена, реставраторы СССР спасли эти шедевры. Надпись на музее до сих пор сохранена: «МУЗЕЙ ПРОВЕРЕН. МИН НЕТ»





**Создание  
фотографий,  
изображающих  
шедевры мировой  
живописи**





# РЕКЛАМА с образами Рафаэля





## МУЗЕЙНЫЕ ЭКСПОНАТЫ





«Рафаэль – это грация, это красота, это гармония, одним словом – это Рафаэль»

Д.Энгр





«Сикстинскую мадонну» Рафаэль написал в **1514** году, чтобы создать идеальный образ  
много работал, обращаясь к теме  
изображения мадонны

**1504 – 1508** гг – период мадонн

## Мадонна Конестабиле Эрмитаж композиция в круге – тонда

Тонкое деревцо слева, снег на далеких холмах, прозрачная река, весь этот весенний пейзаж – не простой фон, а средство раскрытия образа мадонны, своей нежностью перекликающегося с образом весенней природы





# Обручение Марии-большой

алтарный образ

Мария обручается с Иосифом

Легкое и изящное по пропорциям здание.

Очертание купола повторяется в арках,

линии голов трех центральных фигур,

присутствует чувство меры, гармонии

частей, нет излишней детализации



## Прекрасная садовница

И лицом, и фигурой мадонна молодая цветущая крестьянка. Видимо, по этой причине картина, попавшая в Лувр получила от надменных французских аристократов свое полуснисходительное название





# Мадонна в зелени



# Мадонна со щегленком





«Дама в покрывале» Форнарина возлюбленная Рафаэля, дочь булочника, прообраз для Сикстинской Мадонны



Вопросы ДЗ по картине «Сикстинская мадонна»

1. Посредством чего Рафаэлю удалось создать легкость походки Марии в картине (указать три особенности для создания подобного эффекта изображения)?

2. Образ совершенной Мадонны полностью художественный вымысел или Мария в картине имела реальный прообраз?

3. Что новаторского в изображении темы мадонн осуществил Рафаэль?

4. Почему на двух ангелочков в нижней части картины всего три крыла?

5. Что за предмет расположен в левом нижнем углу картины?

