

# Историко-туристический тур по России „ Байкал - Жемчужина России” 1 этап:



Москва



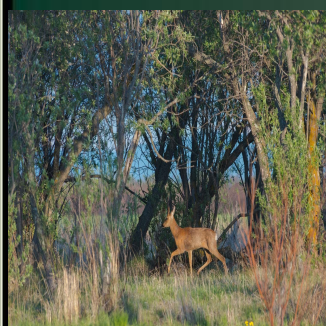
Иркутск



Листвянка



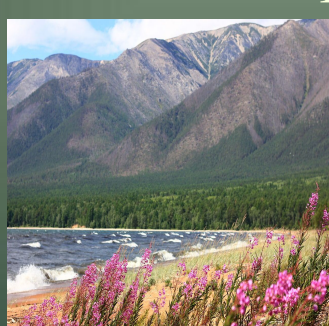
Истомино(бурятия)



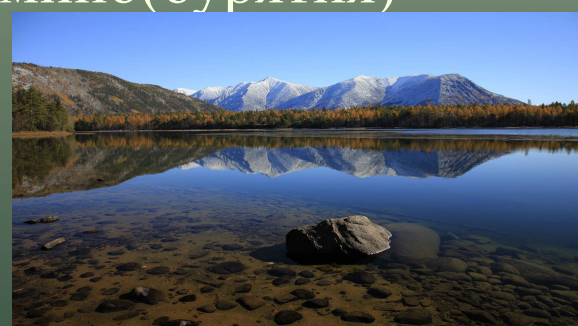
Кабанский  
заповедник



Усть-Баргузин



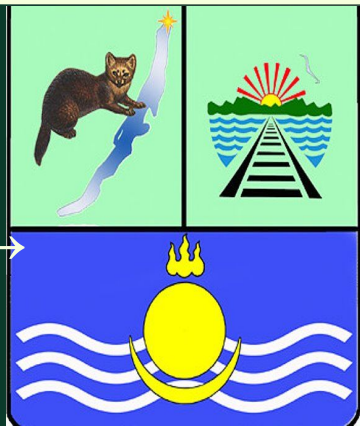
Баргузинский  
заповедник



Фролихинский  
заповедник



# Историко-туристический тур по России „ Байкал - Жемчужина России” 2 этап:



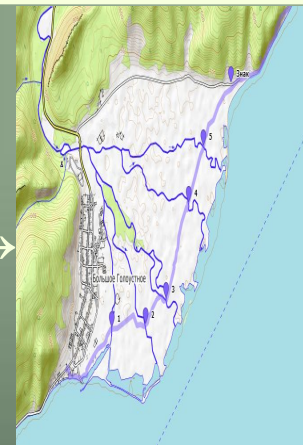
Нижнеангарск



Северобайкальск



Ольхон



Большое Голоустное



Листвянка(Байкальский музей  
ИНЦ)



Иркутск(а затем  
самолётом в родные  
страны для иностранцев)



# Москва

- Столица России, город федерального значения, административный центр Центрального федерального округа и центр Московской области.
- Прилетая в Москву туристы должны переночевать в отеле, а затем из аэропорта Домодедово вылетают в Иркутск.



# Иркутск

- Город в России, занимающий шестое место по величине городов Сибири с численностью населения 617315 человек.
- Иностранным туристам предлагается посетить Казанскую церковь и переночевать в отеле, а на следующий день из Иркутского речного порта отправиться в Листвянку.



# Листвянка

- Рабочий посёлок в Иркутском районе Иркутской области России.  
Административный центр Листвянского городского поселения.
- В Листвянке туристы остановятся на 1 ночь в отеле, а на утро с порта „Байкал” выплывут на туристическом корабле в село Истомино.



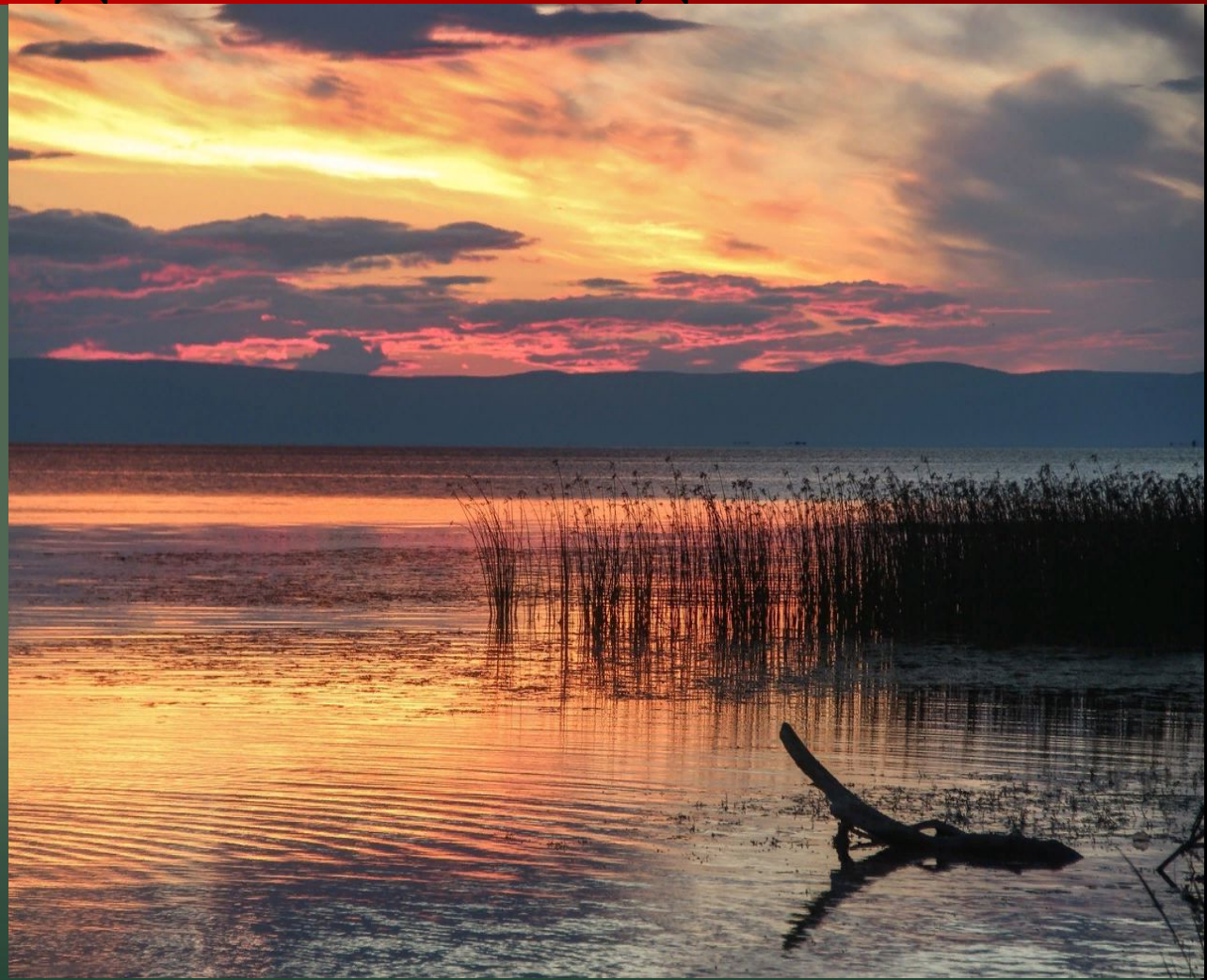
# Истомино

- Село в Кабанском районе Бурятии. Входит в сельское поселение «Ранжуровское».
- Туристам предлагается поплавать на лодке и заселиться в отель на 2 дня, а затем сесть на туристический автобус и отправиться в Кабанский государственный природный заповедник.



# Кабанский государственный природный заповедник

- Природный заказник Кабанский находится на восточном берегу Байкала в дельте реки Селенги. Цель создания - охрана водоплавающих птиц и мест их обитания.
- После посещения данного заповедника туристы должны вернуться на туристический корабль и отправиться в Усть-Баргузин. Для этого я предлагаю построить по причалу в каждом прибрежном городе и селе байкала.



# Усть-Баргузин

- Посёлок городского типа в Баргузинском районе Республики Бурятия. Население: 6 955 человек. (2020 г.)
- Туристам отводится 1 день на прогулки по посёлку и 1 ночь в отеле, потом туристы должны вернуться на туристический автобус и отправиться в Баргузинский государственный природный заповедник.





# Баргузинский государственный природный заповедник

- Баргузинский соболиный заповедник для сохранения и увеличения численности соболя. На момент создания насчитывалось всего 20-30 особей соболя, в настоящее время — 1-2 особи на 1 км<sup>2</sup>. Это единственный государственный заповедник страны, учрежденный до революции 1917 года.
- Туристам отводится 1 день на экскурсию по Баргузинскому заповеднику. Потом они должны вернуться на борт туристического корабля и отправиться во Фролихинский государственный природный заповедник.



# Фролихинский государственный природный заповедник

- Государственный природный заказник федерального значения «Фролихинский». Озеро Фролиха – великолепное горное озеро, обрамленное величественными вершинами, и главная достопримечательность заказника. Фролихинский заказник – государственное учреждение, основанное в целях сохранения редких животных и растений, естественного баланса природы.
- Туристам даётся 2 дня на осмотр Фролихинского заповедника, а позже они на корабле отправляются в Нижнеангарск.



# Нижнеангарск

- Посёлок городского типа, административный центр Северо-Байкальского района Бурятии и городского поселения «Посёлок Нижнеангарск». Население - 4209 человек.
- В этом посёлке туристам отводится 2 дня на прогулки и отдых в отеле. После этого иностранные гости садятся на автобус и едут до Северобайкальска.



# Северобайкальск

- Город в Республике Бурятия России. Город республиканского значения. Население: 23 183 человек. (2020 г.).
- Туристы смогут попасть на экскурсию в Музей истории БАМа (Краеведческий музей). После замечательной экскурсии и отдыха в отеле на 1 ночь заграничные гости на корабле отправляются на остров Ольхон.



# Остров Ольхон

- Крупнейший остров озера Байкал. Длина острова - 73,5 км, ширина - до 15 км, площадь - 730 км<sup>2</sup>. Постоянное население - 1682 человека - 1744 человека. Расстояние от Иркутска по автодороге - 256 км.
- На Ольхоне иностранцам предложат сходить на рыбалку, покажут как готовить рыбу по местному рецепту и предоставят гостиницу на 2 дня, а по завершению уйкенда на Ольхоне туристы на корабле отправляются в посёлок Большое Голоустное.



# Большое Голоустное

- Посёлок в Иркутском районе Иркутской области. Население: 592 человека. (2012 г.)
- Одной из главных и уникальных достопримечательностей Большого Голоустного является Свято-Никольская церковь, которая насчитывает уже более трёх веков. И как раз эту церковь посетят туристы. После посещения они отправляются на корабле в Листвянку.



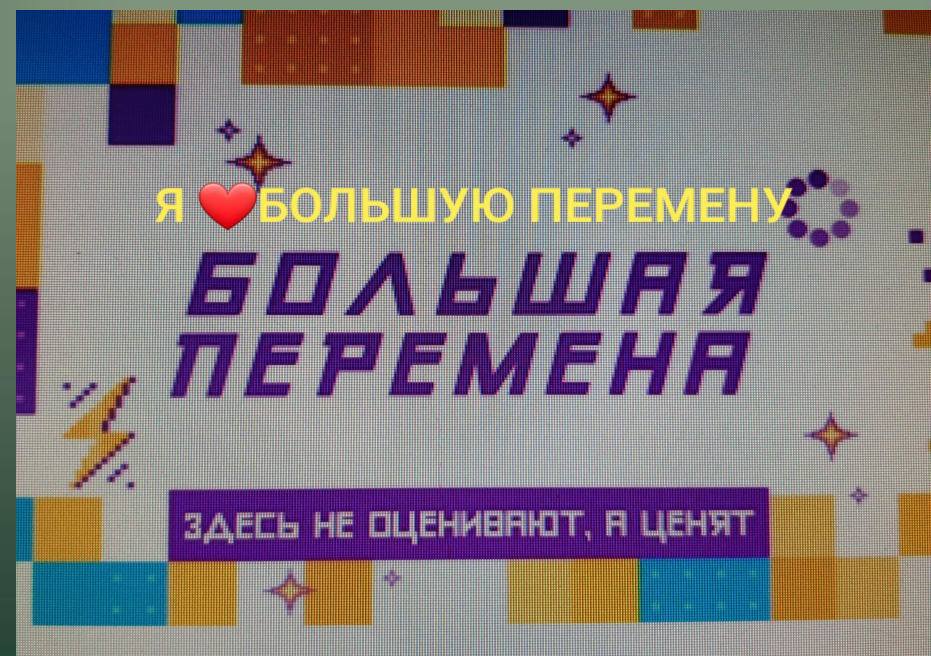
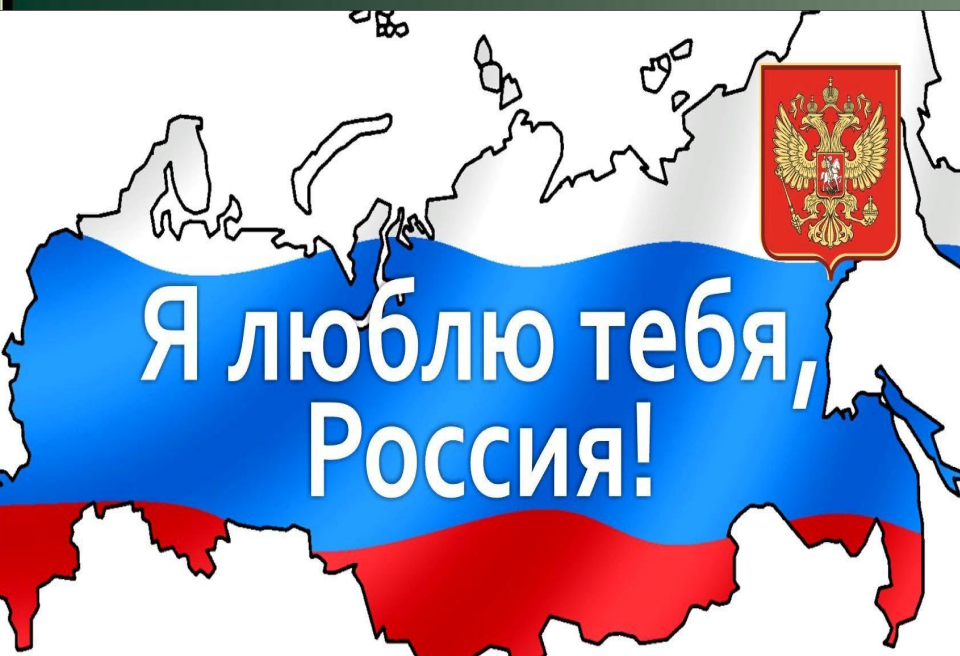
# Байкальский музей Иркутского научного центра(Листвянка)

- Научное направление Байкальского музея - исследование особенностей эволюции экосистемы озера Байкал. Тема - «Изучение некоторых элементов экосистемы озера Байкал по результатам натурных и экспериментальных исследований как отражение изменений абиотических факторов среды в четвертичном периоде». Туристам почти перед самым концом путешествия проводится экскурсия по музею.
- После иностранные гости отправляются на корабле в Иркутск.



# Конец путешествия по туру „Байкал-Жемчужина России”.

- После прибытия в Иркутск, иностранные гости отдыхают 3 дня, и после они прямыми рейсами улетают в свои родные государства с Международного аэропорта Иркутск. На этом путешествие завершилось! Надеюсь этот новый маршрут будет одобрен!





Создал маршрут ученик 6-ого класса Гимназии №4  
Ворошиловского района г.Волгограда Доценко Сергей.

