



# ПСИХОЛОГИЯ МЕЖГРУППОВЫХ ОТНОШЕНИЙ

# Предпосылки исследований: мотивационные теории

Объяснялись причины враждебности к «чужим» группам. З. Фрейд: агрессивность человека является врожденной (Танатос). А. Адорно «Авторитарная личность»:



- Враждебность (на примере антисемитизма) формируется с первых этапов **социализации** в случае жесткого давления со стороны родителей.
- Враждебность **смещается**, направляется против **слабого** и становится базовой характеристикой личности в межгрупповых отношениях.

# Интеракционистский подход: эксперименты М. Шерифа (1)

Американский бойскаутский лагерь.  
Испытуемые: мальчики, белые, представители  
«среднего класса».



- **На первой стадии** подросткам была предложена общая деятельность по уборке лагеря. Выявлены стихийно сложившиеся дружеские группы.



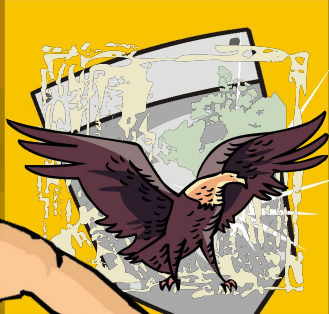
# Интеракционистский подход: эксперименты М. Шерифа (2)



- **На второй стадии** подростков разделили на две группы так, чтобы разрушить дружеские связи. Одна группа была названа «Орлы», другая – «Гремучие змеи». Замеры **не показали враждебности** групп друг к другу.



# Интеракционистский подход: эксперименты М. Шерифа (3)



- На третьей стадии группам была задана различная деятельность в условиях соревнования. Был зафиксирован рост межгрупповой враждебности.



# Интеракционистский подход: эксперименты М. Шерифа (4)

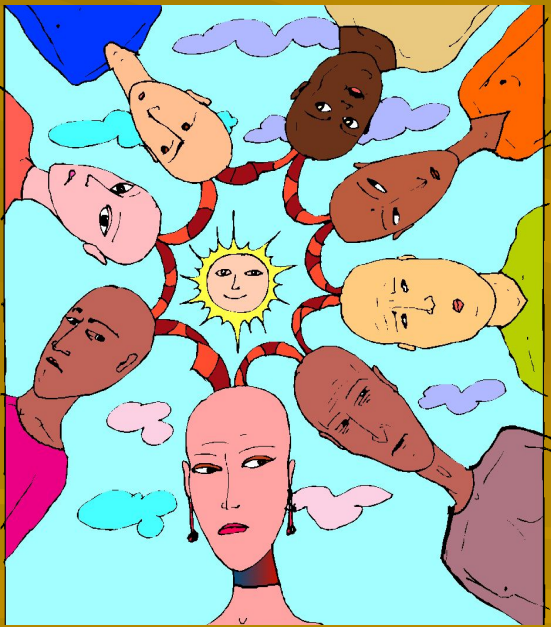


- **На четвертой стадии** группы были вновь объединены и занялись общей деятельностью (ремонтировали водопровод). Замер отношений бывших групп друг к другу показал, что межгрупповая враждебность **уменьшилась**, но не исчезла полностью.

Объяснение М. Шерифа: межгрупповые враждебность или сотрудничество зависят от типа межгруппового взаимодействия.

# Ингрупповой фаворитизм и аутгрупповая враждебность

А. Тэшфел полемизировал с М. Шерифом, настаивая на значении когнитивных процессов.



- Установление позитивного отношения к своей группе («ингрупповой фаворитизм») и негативного отношения к чужой группе («аутгрупповая враждебность») наблюдается и в **отсутствии конфликта** между группами.
- Ингрупповой фаворитизм — универсальная **константа** межгрупповых отношений.

# Когнитивистский подход: эксперименты А. Тэшфела (1)

Англия. Испытуемые: студенты, белые, представители «среднего класса».



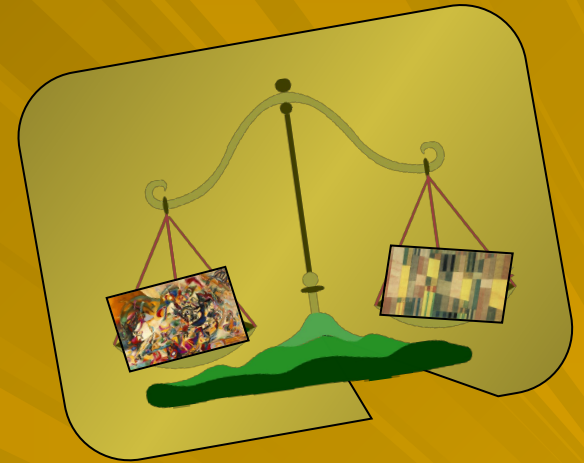
- Студентам показали картины В. Кандинского и П. Клее.
- После этого их **произвольно** разделили на две группы: «сторонники Кандинского» и «сторонники Клее».





# Когнитивистский подход: эксперименты А. Тэшфела (2)

- Студентам предложили поделить небольшую сумму денег между участниками эксперимента.
- Студенты ничего не знали о тех, кому давали деньги, кроме их групповой принадлежности.
- В ситуации непредвзятости они могли бы делить поровну.



# Когнитивистский подход: эксперименты А. Тэшфела (3)

Пример платёжной матрицы, использованной в эксперименте

*Распределение «денег»*

Группа любителей Клее; участник № 74	25	23	21	19	17	15	13	11	9	7	5	3	1
Группа любителей Кандинского, участник № 44	19	18	17	16	15	14	13	12	11	10	9	8	7

*Матрица «Л»*

5	6	7	8	9	10	11	12	13	14	15	16	17	18
18	17	16	15	14	13	12	11	10	9	8	7	6	5

# Когнитивистский подход: эксперименты А. Тэшфела (3)



- Фактически студенты не делили вознаграждение поровну. Они делили в пользу «своих» и дискриминировали «чужих».



Объяснение А. Тэшфела: для ингруппового фаворитизма достаточно факта осознания принадлежности к «своей» группе. Это явление получило название **минимальной групповой парадигмы** (Росс, Нисбетт).

# Вывод из экспериментов А. Тэшфела

С точки зрения Тэшфела, область межгрупповых отношений –преимущественно когнитивная сфера. Она включает **четыре основных процесса**:



- Социальную категоризацию;
- Социальную идентификацию;
- Социальное сравнение;
- Социальную (межгрупповую) дискриминацию.

Эксперименты А. Тэшфела выявили новый аспект отношений между группами – их восприятие друг друга. Однако они были оторваны от более широкой системы общественных отношений.

# Межгрупповые отношения в рамках принципа деятельности

	Общие черты	Специфика
Когнитивистский подход (А. Тэшфел)	в отличие от социологии в центре внимания не межгрупповые процессы и явления сами по себе, а внутреннее отражение этих процессов	связь субъективного отражения с деятельностью
Отечественная социальная психология (В.С. Агеев)		детерминация когнитивных процессов деятельностью (непосредственной или опосредованной); групповые отношения существуют объективно, важно, как это предопределяет восприятие

# Группа как субъект восприятия

Межгрупповое восприятие – это не сумма индивидуальных восприятий, а совершенно новое качество. Структурные характеристики:



- **Целостность** – степень совпадения представлений (все или не все думают о другой группе так-то).
- **Унифицированность** – степень распространения представлений на отдельных людей (все в другой группе такие или не все).

Динамические характеристики также отличаются от характеристик межличностного восприятия. Они обладают большей устойчивостью, консервативностью, ригидностью.

# Отечественная психология: эксперименты В.С. Агеева (1)

**Первая серия экспериментов.** Испытуемые:  
студенты технического ВУЗа, сдающие зачет.

**Зависимые переменные:** показатели  
адекватности межгруппового восприятия (степень  
предпочтения «своей» группы):



- Прогноз групповой победы в ситуации межгруппового соревнования;
- Объяснение причин победы / поражения «своей» и «чужой» группы;
- Представления о потенциальных успехах «своей» и «чужой» группы в сферах деятельности, не связанных с экспериментом.

# Эксперименты В.С. Агеева



## Первая серия экспериментов:

автоматический зачет за работу на семинарах.

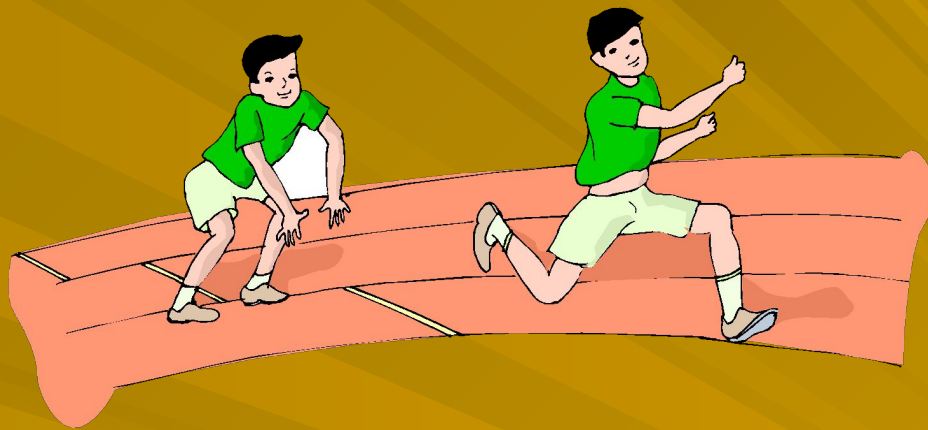
Первая экспериментальная	Вторая экспериментальная	Контрольная группа
Групповое соревнование: автоматический зачет получит группа, лучше работавшая на семинаре («игра с нулевой суммой»).		лучшие студенты индивидуально
умышленно лидирующей называлась всегда одна и та же группа	лидирующей назывались обе группы попеременно	_____

**В обеих экспериментальных группах:** а) больше реплик в пользу «своей» группы; б) больше попыток помешать выступлениям «чужих»; в) регуляция выбора выступающих; г) большее употребление «мы» и «они».



# Эксперименты В.С. Агеева

Вторая серия экспериментов: пионерский лагерь.



- В середине смены группы участвовали в спортивных состязаниях. Акцентировались состязательные моменты.
- Отряды ранжировались по степени успеха (не было «игры с нулевой суммой»). Критерии оценки были наглядными и очевидными.
- Был зафиксирован рост **ингруппового фаворитизма**.

# Эксперименты В.С. Агеева

Вторая серия экспериментов: пионерский лагерь.



- В конце смены отряды вместе трудились в соседнем совхозе.
- Межгрупповая деятельность (труд в совхозе) приобрела самостоятельную и социально значимую ценность и цель, стоящую над узкогрупповыми интересами.
- Было зафиксировано резкое уменьшение ингруппового фаворитизма.

# Вывод из экспериментов В.С. Агеева

Принципиальная  
схема генезиса  
межгрупповых  
процессов  
выглядит  
следующим  
образом:

Объективные условия  
совместной деятельности



Характер непосредственного  
межгруппового взаимодействия



Параметры процессов  
межгруппового восприятия

(1) Межгрупповое восприятие оказывается неадекватным (ингрупповой фаворитизм) при взаимодействии, которое оторвано от социально значимой совместной деятельности групп.

# Вывод из экспериментов В.С. Агеева (2)

(2) Характер межгруппового взаимодействия влияет на **внутригрупповые процессы**:

- Удовлетворенность от членства;
- Характер межличностных отношений;
- Точность восприятия;
- Групповые решения.

(3) В случае **стабильных неудач** внутри неуспешной группы:

- Меньше связей по типу симпатии;
- Больше негативных выборов;
- Больше конфликтов;
- Больше интерес к межгрупповым отношениям.

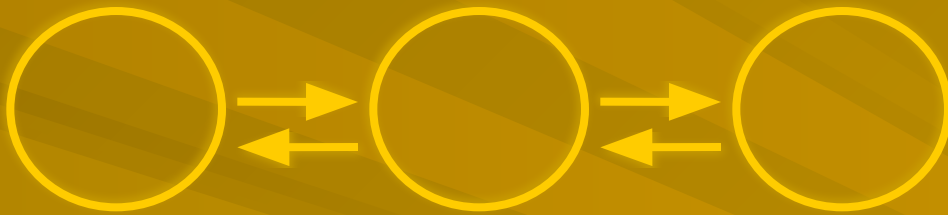


# Основные механизмы межгруппового восприятия

- **Стереотипизация** - атрибуция черт, при которой индивиду приписываются характеристики, исходя из его группового членства.
- **Ингрупповой фаворитизм** - тенденция благоприятствовать собственной группе и ее членам при сравнении с другими группами.
- **Физиогномическая редукция** - выведение внутренних характеристик человека, исходя из его внешнего облика.
- **Социальная каузальная атрибуция** - интерпретация поведения и результатов деятельности индивидов на основании их группового членства.

# Направления исследований межгрупповых отношений:

## 1. «Горизонтальное»



## 2. «Вертикальное»



- **Горизонтальное** сечение – взаимодействие равных, но не соподчиненных групп.
- **Вертикальное** сечение – отношение разностатусных групп или групп в некоторой их иерархии. Пример – психология организаций.