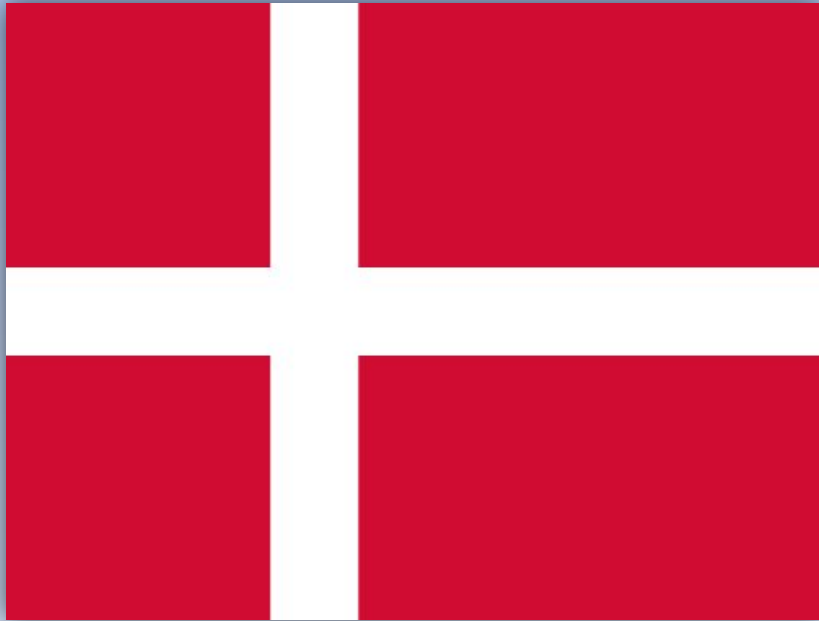


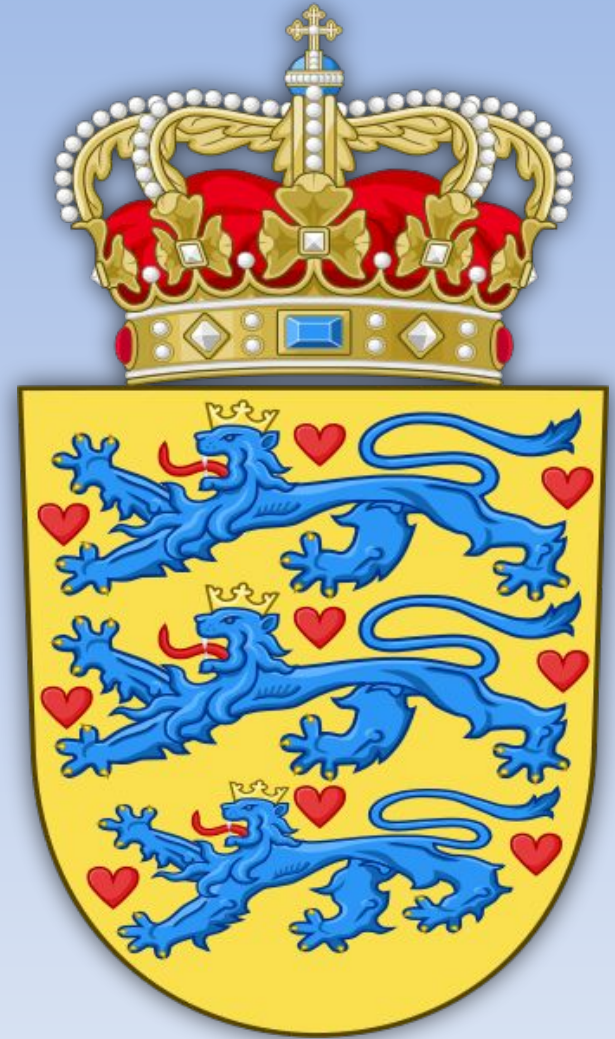


Дания

Государственная символика



Флаг Дании



Герб
Дании

Гимн Дании



Состав государства



Дания, одно из древнейших государств Северной Европы, занимает большую часть Ютландского полуострова с прилегающими островами, Датский архипелаг (острова Зеландия или Шелланн, Фюн, Лолланн и др.) и остров Борнхольм. Помимо того в состав Дании входят Фарерские острова и Гренландия, пользующиеся внутренним самоуправлением.



- Столица государства - город Копенгаген.
- Площадь собственно Дании составляет около 43 тыс. кв. км, а населяет ее 5,12 млн. человек.
- Это одна из малых европейских стран. По размерам она уступает соседним государствам Скандинавского полуострова, будучи в 10 раз меньше Швейцарии и в 7,5 раз меньше Норвегии.
- Денежная единица Дании - датская крона.

Административное деление



Форма правления

Дания – конституционная монархия.

Согласно Конституции, главой государства считается монарх, осуществляющий законодательную власть вместе с однопалатным парламентом (фолькетингом); исполнительная власть принадлежит королю и от его имени осуществляется правительством (советом министров).

Датский парламент избирается сроком на 4 года.



ГП Дании



Сухопутная граница Дании с ФРГ протяженностью 68 км пересекает Ютландский полуостров в его наиболее суженной части и не связана с крупными природными рубежами. Остальные границы этой страны проходят по морю. На западе берега омывает Северное море, на севере пролив Скагеррак, на востоке - проливы Каттегат и Эресунн (Зунд), на юго-востоке - Балтийское море. Наименьшая ширина Эресунна (восточного пролива) всего 4 км, и в хорошую погоду с датского берега можно разглядеть побережье Швеции.

Находясь на полуострове Дания нигде нельзя удалиться от моря более чем на 52 км. Общая длина береговой линии 7300 км, половина этой длины приходится на долю островов (которые занимают 2/5 площади страны); всего насчитывается около 500 островов (400 не имеют постоянного населения), большинство их сосредоточено на востоке страны, у входа в Балтийское море, и объединяются в Датский архипелаг.

Климат и географическое положение

Климат Дании определяется ее географическим положением. В течение всего года преобладают воздушные потоки из умеренных и тропических широт Атлантики, приносящие большое количество тепла и влаги. Океаническое влияние выравнивает годовой ход температуры и осадков. Летом в Дании не бывает особенно жарко, а зимой преобладает мягкая устойчивая погода. Переходные сезоны, как правило, затяжные.

Влияние океана наиболее резко выражено зимой. Средняя температура самого холодного месяца - февраля держится около 0 градусов Цельсия, средняя температура июля составляет около 15 - 16 градусов. Летом океаничность климата менее выражена (антициклоны с Скандинавии и Балтики) .



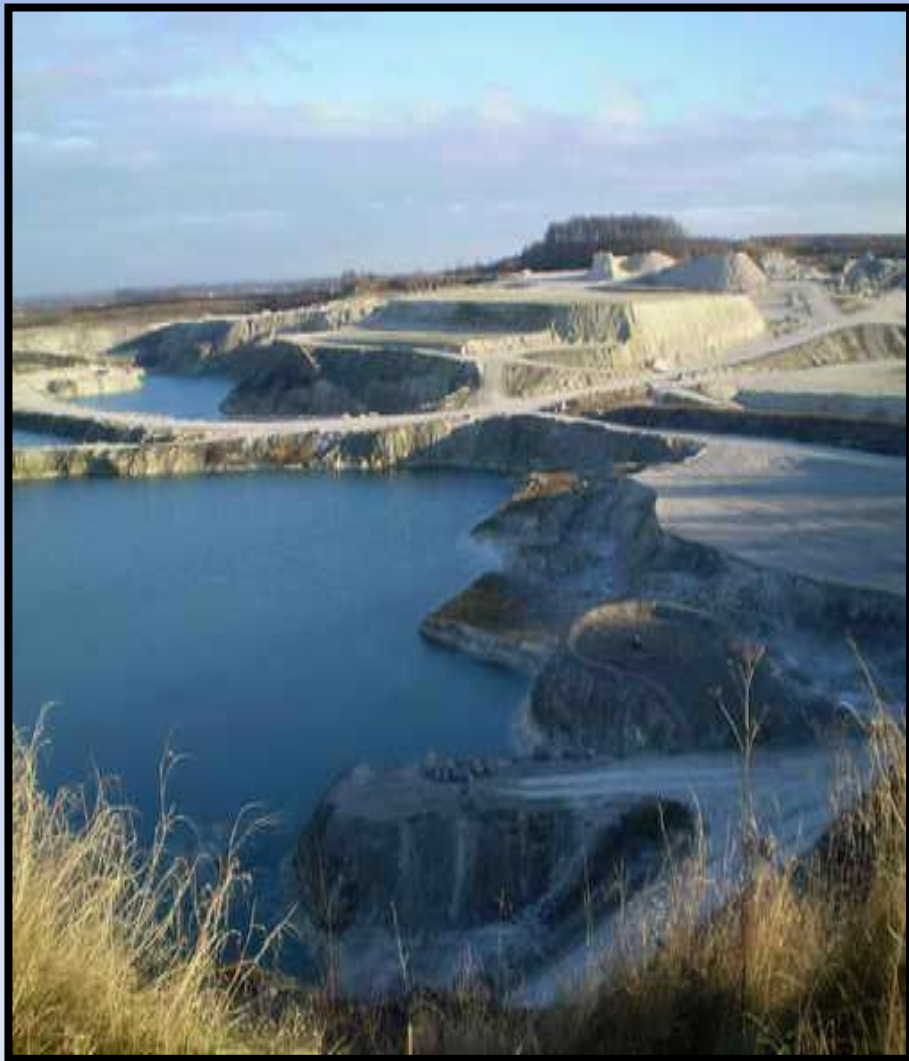
Климат и географическое положение

Среднегодовое количество осадков составляет 800 мм. Осадки выпадают главным образом осенью и зимой. Снегопады бывают редко, и выпавший снег тут же тает.

Большая продолжительность теплого сезона благоприятствует возделыванию позднеспелых сортов пшеницы, серых хлебов, овощей и картофеля, сахарной свеклы, и плодовых растений.



Водные ресурсы



Дания покрыта густой сетью малых рек с небольшими уклонами, медленным спокойным течением.

Реки в основном питаются за счет дождевых и грунтовых вод.

Судоходных рек очень мало. Даже по самой большой реке - Гудено ходят только туристские суда.

Для этой страны характерны зимние паводки, когда выпадает основная масса осадков.

Водопотребление страны настолько велико, что в некоторых местностях уровень грунтовых вод понизился; кое-где возросло засоление подземных вод.

Население



Население весьма однородно по национальному составу. 98% составляют датчане.

Они по языку и культуре имеют общие черты с норвежцами и шведами, а также с исландцами и фарерцами, составляя вместе с ними единую группу скандинавских народов.

Среди скандинавских языков датский по распространению уступает лишь шведскому. В составе населения Дании женщин несколько больше, чем мужчин (50,3 и 49,7%). Соотношение городского и сельского населения примерно как 1/4.

Дания - густонаселенная страна.

По плотности населения она опережает другие государства Северной Европы. Наиболее плотно заселен Датский архипелаг, где сосредоточено 2/3 всех жителей страны.

Экономика



Для экономики характерны высокий уровень концентрации и централизации капитала и производства. Почти $\frac{3}{4}$ капитала сосредоточено в трех крупнейших банках: Копенгагенском торговом, Сельскохозяйственном и Частном. На долю крупных монополистических объединений приходится $\frac{4}{5}$ всей промышленной продукции страны. Более 30% датских компаний находится в сфере влияния иностранных монополий - американских, западногерманских, и шведских. Однако одновременно с импортом капитала быстро растет его экспорт.

Экономика



В структуре промышленности Дании преобладают отрасли, тесно связанные с внешним рынком - с ввозом сырья и полуфабрикатов и вывозом готовых изделий.

По существу многие отрасли развивались с расчетом именно на экспорт; к ним относятся, например, металлообработка, машиностроение, мясная и молочная промышленность. Некоторые отрасли легкой промышленности, работающие на внутренний рынок, также в большом объеме поставляют экспортную продукцию: обувь, ткани, мебель и т.д.

Промышленность



Для Дании характерны небольшие размеры предприятий. Размещение их весьма неравномерно. Многие отрасли и предприятия сконцентрированы на востоке, в районе Большого Копенгагена. Страна не имеет значительных запасов энергетического сырья и вынуждена ввозить нефть и каменный уголь. Импортное сырье используют все теплоэлектростанции страны. Запасы гидроэнергии в стране незначительны. Частично электроэнергия передается из Швеции и Норвегии по подводным кабелям. Месторождения бурого угля и природного газа в стране незначительны и имеют местное значение.



B3C

Промышленность

Особое значение в промышленном профиле Дании занимает выпуск комплектов оборудования для целых предприятий: лакокрасочных, цементных, перерабатывающих молоко, мясо, рыбу и т.д.

Большим спросом пользуются построенные в Дании танкеры, сухогрузы, пассажирские и другие суда.

Небольшие судостроительные верфи функционируют во многих портовых городах. С ними связаны заводы, выпускающие двигатели, контейнеры, краны и другие виды судового оборудования.



В настоящее время значительная часть судов всего мира оснащена двигателями, построенными в Дании, либо по датским лицензиям.

Промышленность

На втором месте по стоимости выпускаемой продукции и по числу занятых стоит пищевая промышленность. Она отличается высоким уровнем механизации и широким производственным профилем. Почти $\frac{3}{4}$ продукции пищевой промышленности экспортируется. Дания также занимается производством сахара, эта отрасль промышленности тяготеет к районам посева сахарной свеклы, на юго-востоке страны.



Промышленность



Относительно недавно в Дании сложилась химическая промышленность, преимущественно использующая импортное сырье. Производятся в основном продукты органического синтеза, лаки и краска, моющие средства и удобрения.

В Дании хорошо развита стекольно-керамическая промышленность. Особенно широко известен датский фарфор, отличающийся высоким качеством. Излюбленные мотивы росписи фарфоровой посуды - чайки, парусные суда, сельские пейзажи.

Мировую известность заслужила и датская мебель. Основным центром являлся Копенгаген, в последствии эта отрасль стала развиваться и в других городах Ютландии. Мебель здесь делают на небольших фабриках, используя древесину тика, палисандра и других тропических пород. Мебель в большом количестве экспортируется.



Сельское хозяйство

Сельское хозяйство Дании известно высокой агротехнической культурой. Широко применяется мелиорация, приводящая к расширению и улучшению сельскохозяйственных земель. Чтобы выдержать конкуренцию на внешних рынках с их быстро меняющейся конъюнктурой, датские фермеры развивают три отрасли мясо-молочное животноводство, свиноводство и птицеводство.



Сельское хозяйство



Ведущая отрасль сельского хозяйства Дании - животноводство мясомолочного и беконного направления, дающее 80-90% товарной стоимости с/х продукции. Одновременно с развитием молочной отрасли хозяйства, важное значение приобрело свиноводство. Кормовую базу свиноводства составляют главным образом отходы молочного производства. Птицеводство в Дании долгое время специализировалось на производстве яиц. В последние годы значительно расширилось бройлерное направление, причем птицу в основном экспортируют.

Сельское хозяйство

Вторая отрасль с/х - растениеводство специализируется на выращивании, в основном, фуражных культур, занимающих основную часть посевных площадей. Свыше половины пашни занято под зерновыми культурами, преимущественно под ячменем, который используется для откорма свиней. Из других культур наиболее распространены овес, пшеница, рожь, сахарная свекла и кормовые смеси.

Рожь и овес выращивают в западных, северных и центральных районах Ютландии, посевы ячменя довольно равномерно распределены по всей стране, под пшеницу отводят наиболее плодородные земли на Датских островах и в Восточной Ютландии. Преобладают посевы озимой пшеницы, так как яровая дает меньшие урожаи.



Сельское хозяйство



В прибрежных водах Северного моря ведется рыболовство. Ловят сельдь и камбалу. Больше всего рыбы доставляется в порты западного и северного побережий: Эсбьерг, Скаген, Хиртсхальс, Тюборён, Фредериксхавн. В реках и озерах разводят радужную форель. Страна является главным мировым поставщиком этой рыбы. Развитие рыболовства частично объясняется выгодным положением Дании по отношению к промысловым районам и рынкам сбыта. Рыба и рыбопродукты экспортируются в основном в западноевропейские страны такие, как Великобритания, Германия, Швеция, Италия.



Транспорт и внешнеэкономические связи

Из-за морского окружения для хозяйства Дании главную роль в системе перевозок играет морской транспорт.

На его долю приходится половина внутренних грузоперевозок и около 80% внешних.

В стране разветвленная система внутренних морских путей, обслуживающих перевозки между отдельными островами и Ютландией.

Дания связана постоянными морскими грузопассажирскими линиями с США, Великобританией, странами Балтийского моря, Францией, Фарерскими островами и Гренландией.

Сообщение с Западной Европой поддерживается большей частью через порт Эсбьерг, а со странами Балтики и Америкой через крупнейший датский порт Копенгаген. Другие значительные порты страны - Ольборг, Фредерисия, Обенро, Ньюборг, Раннерс.



Транспорт и внешнеэкономические связи



В связи с конкуренцией США, Великобританией, Японией и других стран, значение морского флота в экономике Дании уменьшилось, хотя значительную часть перевозок составляют иностранные грузы.

Также хорошо развита сеть железных и автомобильных дорог.

Для Дании торговые связи с другими странами играют жизненно важную роль, поскольку ее потребности в топливе практически полностью удовлетворяются за счет импорта нефти, сельское хозяйство сильно зависит от привозных кормов, удобрений, с/х машин, а промышленность от таких видов сырья, как металлы, древесина, шерсть, хлопок и др.



**Мост из Дании в
Швецию**



Мужчины встречают море

tuorj.ru



Древние замки

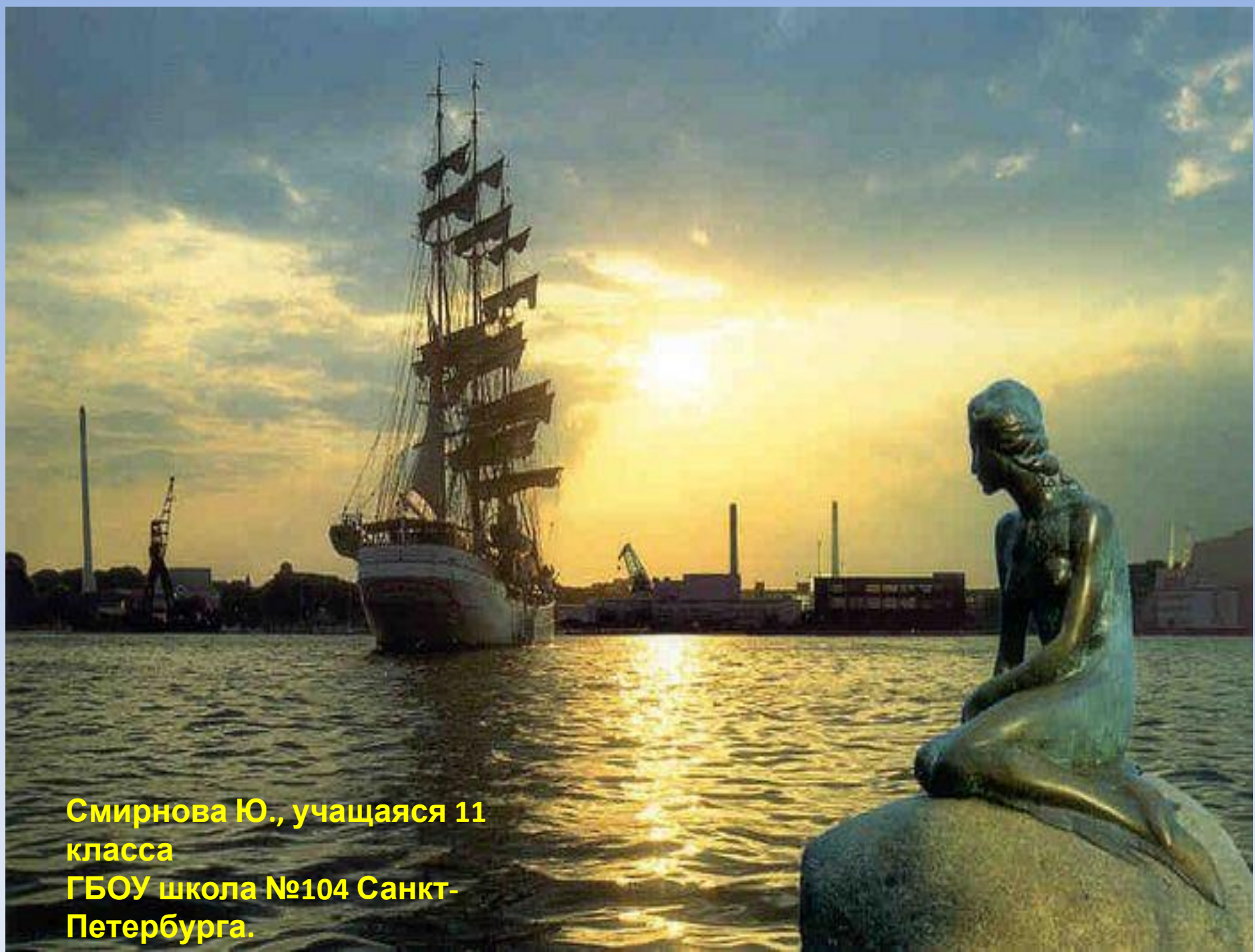




**Копенгаге
н**



Грундтвинская церковь в Копенгагене



**Смирнова Ю., учащаяся 11
класса
ГБОУ школа №104 Санкт-
Петербурга.**