

**РУССКИЙ ПОРТРЕТ к. XVIII – н. XIX вв.
ТВОРЧЕСТВО Д.Г. ЛЕВИЦКОГО и В.Л. БОРОВИКОВСКОГО**



*Автопортрет Д.
Левицкого*

ДМИТРИЙ ГРИГОРЬЕВИЧ ЛЕВИЦКИЙ

(1735 - 1822) - русский художник-живописец украинского происхождения, **крупнейший мастер парадного и камерного портрета, руководитель портретного класса в Академии художеств.** В творчестве этого выходца из семьи украинского священника, окончившего петербургскую Академию художеств, **русская живопись впервые вышла на европейский уровень.** Он был наделен даром создавать полнокровные и благородные образы, способностью к завораживающе точной передаче разнообразных фактур - тканей, камня, металла, человеческого тела. При этом целый ряд его произведений вводил русское искусство в контекст передовых умственных движений эпохи.

Уже в ранних работах Д. Левицкий показал себя первоклассным мастером парадного портрета, способным найти выразительную позу и жест, сочетать интенсивность цвета с тональным единством и богатством оттенков. Это проявилось, например, в **портрете Прокопия Демидова**, владельца крупнейших горнопромышленных предприятий. Вместе с нелепыми прихотями богатого человека в нем уживались образованность и любознательность, страсть к просвещению и бескорыстная щедрость мецената. Однажды он скупил в Петербурге всю пеньку, чтобы проучить англичан, заставивших его во время пребывания в Англии заплатить непомерную цену за нужные ему товары. Им было основано Коммерческое училище в Москве и были переданы большие суммы Московскому воспитательному дому и Московскому университету. Научным увлечением Демидова было собирание гербария: его усадьба славилась цветниками и ботаническим садом, где были собраны редчайшие растения.



«Портрет П.А. Демидова»

Актуальные для русского Просвещения идеи подчинения самовластию закону были воплощены Левицким в картине **«Екатерина II-законодательница в храме богини правосудия»**. Полотно Левицкого - уникальный случай, когда изображение монарха, полностью отвечая канонам жанра, является посланием общества государю, передает чаяния просвещенного дворянства. Императрица в лавровом венке и гражданской короне, жертвуя своим покоем, сжигает маки на стоящем под статуей Фемиды алтаре с надписью «для общего блага». На постаменте скульптуры вырезан профиль Солона — афинского законодателя. Имперский орел восседает на фолиантах законов, а в раскрытом позади царицы море виден русский флот под Андреевским флагом с жезлом Меркурия, знаком защищенной торговли, то есть мира и процветания.



«Портрет Екатерины-законодательницы в храме богини правосудия»

Вершиной творчества Левицкого стала серия портретов воспитанниц Смольного института благородных девиц, написанная в 1773 - 1776 гг. **Семь полотен серии «Смолянки»** изображают девятерых воспитанниц института разных возрастов (периодов обучения). Это памятник любимому детищу Екатерины II, эксперименту, в котором отразились ключевые идеи европейского Просвещения: воспитание нового человека, передовое образование для женщин. Они также наглядно свидетельствуют о постепенном изменении отношения к периодам человеческой жизни: если прежде ребенок в русском портрете представлялся, как правило, маленьким взрослым, то смолянки демонстрируют шаги на пути к отрочеству, которое именно в этой портретной серии впервые выступает отдельным, самостоятельным этапом.



«Портрет Феодосии Ржевской и Настасьи Давыдовой» (серия «Смолянки»)



«Портрет Екатерины Хруцовой и Екатерины Хованской» (серия «Смолянки»)

Девушки танцуют, исполняют театральные роли, но два замыкающих серию изображения старшекурсниц Глафиры Алымовой и Екатерины Молчановой словно подводят итог, воплощая **две ипостаси просвещенной женщины**. Алымова играет на арфе, представляя искусства, которые ассоциируются с чувственной природой человека. Молчанова репрезентирует интеллектуальное начало. Она позирует с книгой и вакуумным насосом - современным инструментом, позволяющим исследовать материальную природу мира. Из портретного атрибута он превращается здесь в знак основанного на научном эксперименте передового знания.

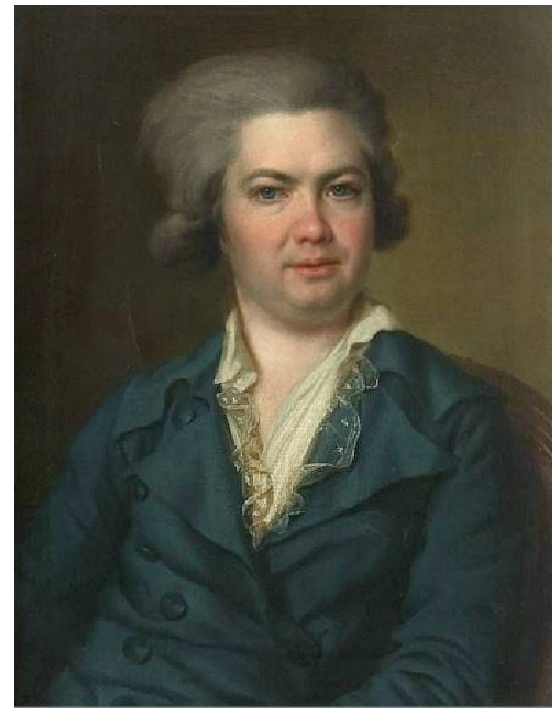


*«Портрет Г.И. Алымовой»
(серия «Смолянки»)*



*«Портрет Е.И. Молчановой» (серия
«Смолянки»)*

Граф Артемий Иванович Воронцов, дальний родственник и крестный отец А.С. Пушкина, заказал Левицкому портреты членов своей семьи, для украшения стен своего нового дома в Петербурге. **Портреты А.И. Воронцова, его супруги П.Ф. Воронцовой и их дочерей Екатерины, Анны, Марии, Прасковьи** предназначались для семейной портретной галереи. В камерных по характеру портретах художник выделил особенности физического и духовного облика каждого члена семьи.



«Портрет А.И. Воронцова» *Портрет П.Ф.*

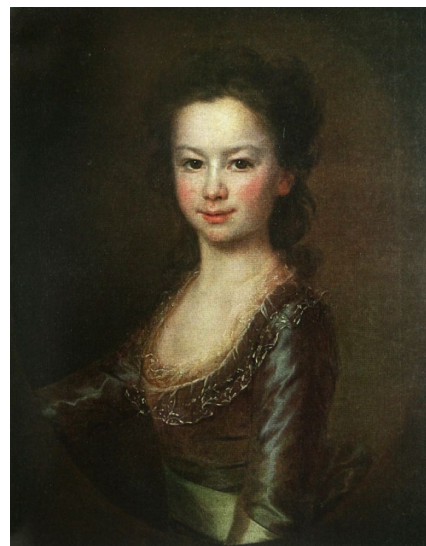
Воронцовой»
«Портрет
М. Воронцовой»



«Портрет
А. Воронцовой»



«Портрет
Е. Воронцовой»



«Портрет
П. Воронцовой»



Д. Левицкий оказал сильное влияние на становление художников В.Л. Боровиковского, Г. И. Угрюмова.

Похоронен на Смоленском православном кладбище; могила была утеряна. Жена Анастасия Левицкая умерла в 88 лет в Петербурге, похоронена на Смоленском кладбище. У супругов был **единственный ребенок - дочь Агафья**, чей портрет находится в Русском музее. На портрете Агафья изображена в народном костюме, который во второй половине XVIII в. был праздничным нарядом богатых горожанок. Портрет исполнен со свойственным Левицкому мастерством передачи фактуры шелковых тканей, особенностей традиционного кроя и мельчайших деталей отделки. Такое понимание красоты народного костюма, не измененного в угоду правилам академического искусства, было редким явлением в живописи этого времени.



«Портрет Агафьи Дмитриевны (Агаши) Левицкой»

Творчество **ВЛАДИМИРА ЛУКИЧА БОРОВИКОВСКОГО** (1757 - 1825) принадлежит сразу двум столетиям. Последний живописец века Просвещения, он как бы подготавливает появление российских романтиков: биографией и воспитанием связанный с «рационалистами», эмоционально он тяготеет к тому, еще неведомому поколению, что придет им на смену. Его искусство неоднородно, **его судьба при всем внешнем благополучии (успех, карьера, ученики) внутренне драматична.** Расцвет его искусства был недолгим - чуть более десятка лет на рубеже XVIII - XIX вв., - но прекрасным. Он создал множество прекрасных портретов своих современников. Но **наиболее ярко его талант раскрылся в серии женских портретов.** Они невелики по размерам, порой сходны по композиционному решению, но их отличает исключительная тонкость в передаче характеров, неуловимых движений душевной жизни и объединяет нежное поэтическое чувство.



Портрет В. Боровиковского работы И.С. Бугаевского-Благодарного

Художник родился в Миргороде в небогатой казацкой семье. По семейной традиции в 1774 г. поступил на военную службу в Миргородский полк, но в походах не бывал. Вместе с отцом и братьями занимался иконописью. В 1787 г. Екатерина II совершала путешествие в Крым. На пути ее следования воздвигали «путевые» дворцы. Для одного из них Боровиковский написал аллегорические картины, прославлявшие императрицу (Петр I вспахивает землю, а Екатерина II засеивает ее семенами). Картины понравились и в 1788 г. Боровиковский **был приглашен в Петербург.** **Учился живописи у Д. Левицкого.** Через несколько лет стал одним из известнейших художников-портретистов. В 1802 г. получил почетное звание советника Академии художеств. Ни слава, ни деньги не меняли художника. Он вел одинокую, замкнутую жизнь, всецело поглощенный искусством. О себе писал: «Я занят трудами моими непрерывно. Мне потерять час превеликую в моих обязанностях произведет расстройку».



*Миргород – родина В.
Боровиковского*

Боровиковский удостоивался чести писать с натуры Екатерину II. Портрет **«Екатерина II на прогулке в Царскосельском парке»** отличается непринужденностью, даже интимностью. Екатерина II изображена гуляющей по парку Царского Села со своей любимой собачкой. Образ ее не лишен сентиментальности. Боровиковский отказался от изображения царицы в виде «земной богини». Она предстала в обычном домашнем облике. Не случайно этот образ позднее привлек А. С. Пушкина. Именно такой, благосклонной, величественно-снисходительной, должна была показаться императрица невинной, неопытной, доверчивой Маше Мироновой - капитанской дочке, искавшей помощи и покровительства. **Именно у Боровиковского пейзаж впервые среди русских художников становится постоянным фоном портрета**, обозначая целый комплекс представлений, связанных с идеями естественности, чувствительности, частной жизни и единения родственных душ.



«Екатерина II на прогулке в Царскосельском парке»

Правда, во многих произведениях Боровиковского «причастность природе» персонажа приобретает характер клише, свидетельствующего о том, что чувствительность и естественность превратились в моду. Особенно это заметно в виртуозно исполненных женских портретах, следующих идеалу юной «природной» красоты и калькирующих позы и атрибуты модели. С другой стороны, эта рамка пасторального портрета позволяла включать в число персонажей крепостных. Таковы, например, **«Лизынька и Дашинька»** - дворовые девушки покровительствовавшего живописцу Львова, почти неотличимые внешне от молодых дворянок.



*«Лизынька и
Дашинька»*

Одним из наиболее зрелых лирических произведений художника был портрет **М.И. Лопухиной**. Поза молодой женщины непринужденна, проста и вместе с тем изысканно-изящна. Гармония образа создается всем художественным строем произведения: певучей плавностью линий, движением руки, ритмическими повторами стволов и ветвей деревьев тенистого парка, тончайшими светотеневыми нюансами, нежно-голубым, перламутровым колоритом, воспринимаемым точно волшебные звуки клавесина. Этот образ нашел отклик в поэзии XIX века. Ему посвящено стихотворение Я.П. Полонского:

«Она давно прошла, и нет уже тех глаз
И той улыбки нет, что молча выражали
Страданье - тень любви, и мысли - тень печали.
Но красоту ее Боровиковский спас...».



*«Портрет М.И.
Лопухиной»*

Особое место в творчестве Боровиковского составляют **мужские парадные портреты**. Своеобразием русского парадного портрета, призванного прославлять прежде всего положение человека в сословном обществе, было стремление к раскрытию внутреннего мира человека. Художнику позировали вельможи, генералы, отцы церкви. Нарочитой роскошью блещет **изображение «бриллиантового князя» Куракина**, прозванного так за любовь к драгоценностям и показной пышности. Подобно ряду полотен Ф. Гойи, оно показывает, что великолепие живописи становится одним из последних доводов в пользу величия аристократии: сами модели уже не всегда способны выдержать тот пафос, который диктуется жанром. **Исполнение заказных парадных портретов свидетельствует о широте творческих возможностей Боровиковского, которому были доступны не только лирические и интимные портреты, но и произведения монументального плана.**



«Портрет князя А. Б. Куракина»

В 1800-х гг. Боровиковский участвовал в украшении строившегося Казанского собора; художник выполнил десять икон. Он был обаятельным человеком, отличался мягким характером. Ученики жили в доме Боровиковского как родные. Среди них художник особенно выделял А. Г. Венецианова. Родственники постоянно прибегали к помощи Боровиковского. Он примирял их в ссорах, поддерживал морально и материально.

Боровиковский умер на 68-ом году жизни. Попросил похоронить себя без «излишних церемоний». Его любимый ученик А.Г. Венецианов писал в письме к другу: «Почтеннейший и великий муж Боровиковский кончил дни свои, перестал украшать Россию своими произведениями и терзать завистников... Я буду писать его биографию».

Много десятилетий прошло, прежде чем появился широкий общественный интерес к этому большому художнику. Его работы, разбросанные по дворянским усадьбам и частным собраниям, только после 1917 г. влились в музеи и сейчас с достаточной полнотой представляют творческое наследие этого выдающегося мастера.



*«Евангелист Матфей»
Икона из Царских врат
главного иконостаса
Казанского собора
в Петербурге*



Задания для выполнения в тетради:

1. Творчество какого художника вам понравилось больше: Д. Левицкого или В. Боровиковского? Почему?
2. Выберите для подробного описания одну картину понравившегося художника. Опишите ее по плану.

ПЛАН АНАЛИЗА ХУДОЖЕСТВЕННОГО ПРОИЗВЕДЕНИЯ

1. Укажите автора и название произведения. Что вы знаете об истории создания произведения?

2. Опишите композицию произведения (передний, дальний план, интересные детали). Какие средства композиции использует автор? (формат произведения, симметрия-асимметрия, контраст-нюанс и т.д.)

3. Какое возникает настроение от просмотра произведения? Почему?

4. Что вам особенно нравится в произведении? В чем проявилось мастерство художника?