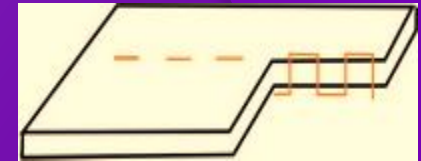


# Обработка горловины



# Терминология ручных работ

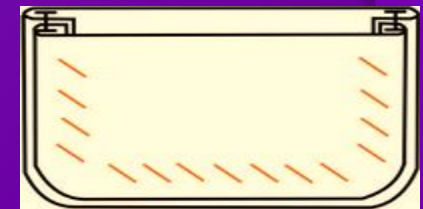
**Смётывание (сметать)**- временное соединение двух деталей, примерно равных по величине. Применение: сметывание боковых срезов, плечевых срезов, рельефов.



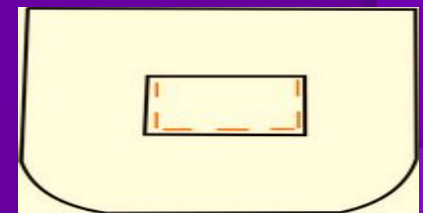
**Примётывание (приметать)** - временное прикрепление мелкой детали к крупной (неосновной к основной). Применение: приметывание манжеты к рукаву.



**Вымётывание (выметать)** - закрепление обтачного и вывернутого края стежками временного назначения с закреплением канта. Применение: вымётывание воротника, бортов, клапанов.



**Намётывание (наметать)** - соединение двух деталей, наложенных одна на другую, стежками временного назначения. Применение: намётывание карманов.

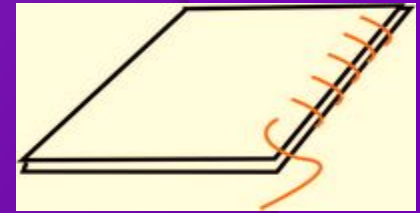


**Замётывание (заметать)** - подгибание края детали и временное закрепление прямыми стежками. Применение: замётывание низа изделия, рукава.

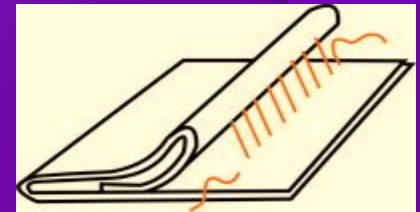


# Терминология ручных работ

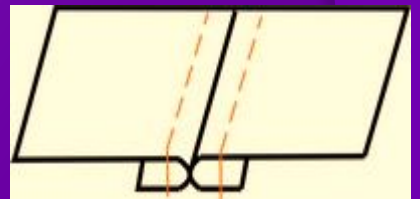
**Обмётывание (обметать)** - обработка среза детали косыми стежками или петлеобразными постоянного назначения. Предохраняет срез от осыпания. Применение: обмётывание срезов, петель.



**Подшивание (подшить)** - прикрепление подогнутых краёв стежками постоянного назначения. Применение: подшив низа изделия, рукава.



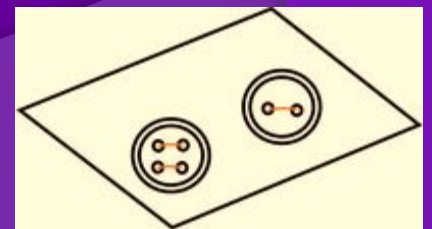
**Размётывание (разметать)** - раскладывание припусков швов на две стороны и закрепление их стежками временного назначения. Применение: размётывание швов, встречных складок, рельефов.



**Вмётывание (вметать)** - соединение двух деталей по овалному контуру. Применение: вмётывание рукава в пройму, воротника в горловину.



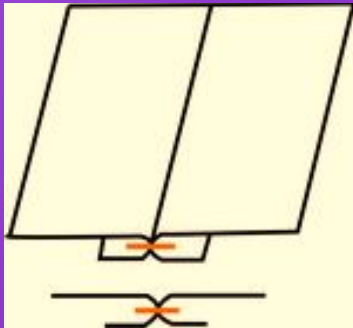
**Пришивание (пришить)** - прикрепление одной детали к другой или фурнитуры стежками постоянного назначения. Применение: пришивание пуговиц, отделочных деталей.



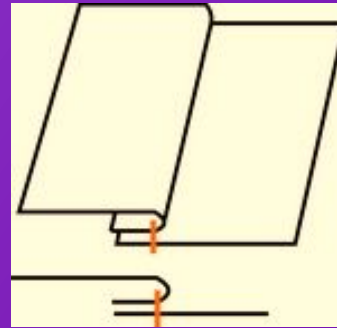
# Терминология машинных работ

## Стачной шов

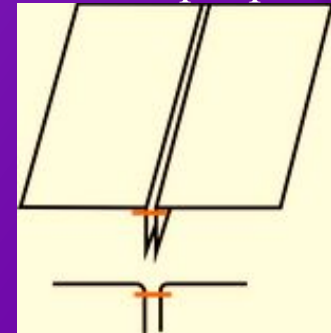
вразутюжку



взаутюжку

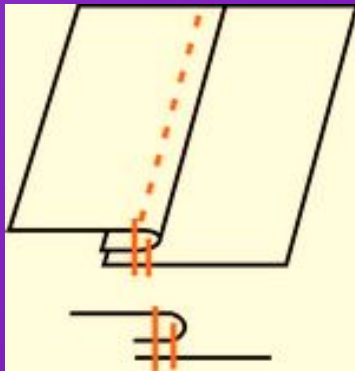


на ребро

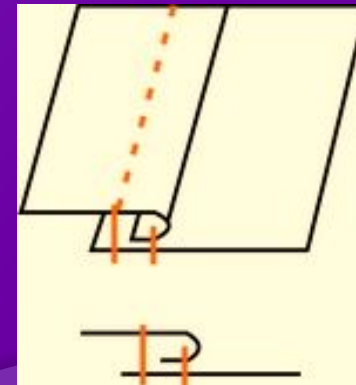


## Настрочной шов

с двумя открытыми срезами



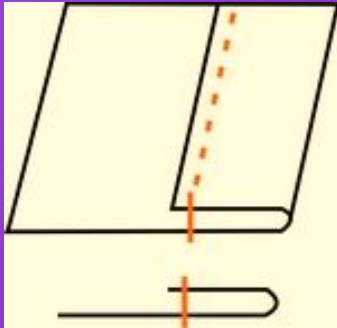
с одним открытым срезом



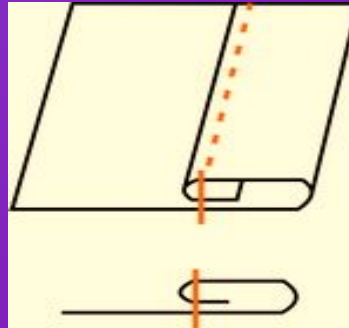
# Терминология машинных работ

## Шов в подгибку

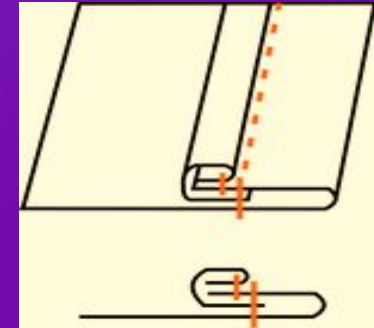
С открытым срезом



с закрытым срезом

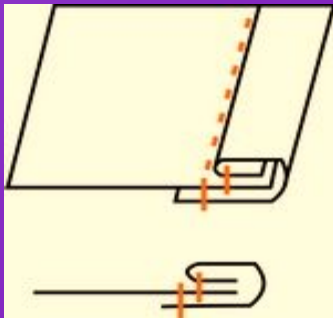


с окантованным срезом

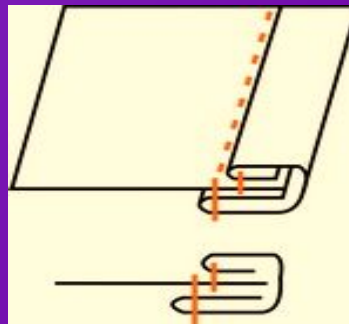


## Окантовочный шов

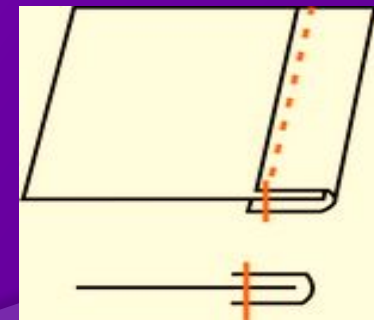
с одним открытым срезом



с двумя закрытыми срезами



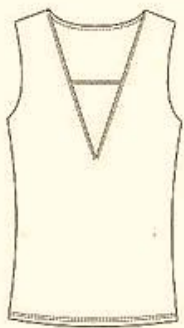
с двумя открытыми срезами



# Виды форм выреза горловины



1



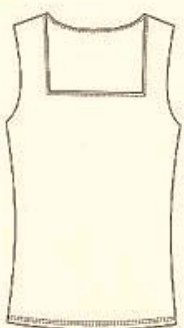
2



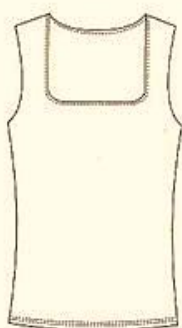
3



4



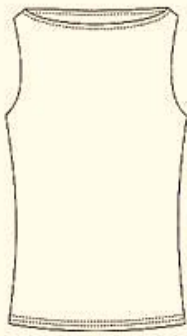
5



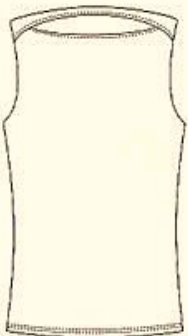
6



7



8



9



10



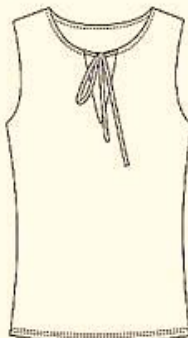
11



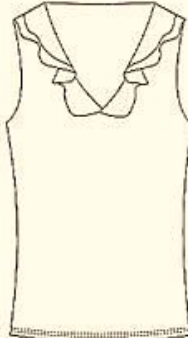
12



13



14



15



16



17



18

1. V-образный вырез

2. Вставка

3. «Декольте»

4. Фигурное «каре»

5. «Каре»

6. U-образный вырез

7. Круглый

8. «Лодочка»

9. «Конверт»

10. «Прорезь»

11. Глубокий круглый

12. «Подкова»

13. «Замочная скважина»

14. На завязках

15. С оборкой

16. «Хомут»

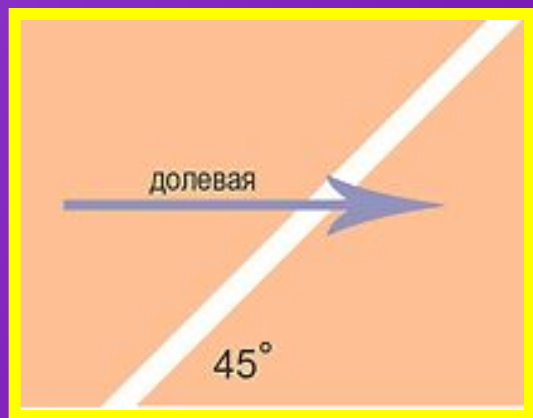
17. «Воронка»

18. «Петля»

# Обработка горловины, проймы косой бейкой

Самый простой способ окантовки выреза горловины или проймы, разрезов блузки или платья - пришить косую бейку. Обработка горловины косой бейкой надежно закрепит ее от растяжения, а если пришить ее правильно, то вырез будет аккуратным и ровным.

При обработке деталей, косая бейка может полностью оставаться на изнаночной стороне, а может образовывать полоску канта с лицевой стороны.



В среднем, ширина косой бейки составляет 3-4 см.

Косая бейка изготавливается из полосок ткани выкроенных по косой, под углом 45 градусов, поэтому и такое название.

# Технология обработки горловины косой бейкой

1. Косую бейку сгибаем вдоль и приутюживаем.
2. Край обрабатываемой детали вкладываем между сторонами бейки и приметываем.
3. Уравниваем срезы, обтачиваем.
4. Настрачиваем бейку.
5. Следим, чтобы край бейки по изнаночной стороне был немного ниже края подгибки бейки по лицевой стороне. Это необходимо для того, чтобы игла, делая отделочную строчку, не "прошла" мимо края. Вы ведь будете пришивать бейку по лицевой стороне и не увидите, захватывает игла край подгибки или проходит мимо.
6. Отделочную строчку старайтесь шить ровно и как можно ближе к краю подгибки (на 0,2), постоянно проверяя изнаночную сторону.





# Технология обработки горловины подкройной обтачкой

1. Сложите лицом друг к другу сформированную обтачку и изделие, зафиксируйте булавками, затем прометайте.
2. Стачайте обтачку и изделие на машине.
3. Выньте наметку, прогладьте шов. Затем сделайте надсечки на припусках по всей длине горловины. Обрежьте лишний край обтачки сзади.
4. Чтобы не порезать строчку при изготовлении надсечек, вколите булавку параллельно краю на 1 мм от строчки. Кончики ножниц должны доходить до булавки.



# Технология обработки горловины подкройной обтачкой

5. Отгладьте обтачку и припуски в сторону от изделия. На лицевой стороне обтачки очень близко ко шву через все слои проложите строчку. Это не даст обтачке не выворачиваться на лицевую сторону.



6. Отверните обтачку на изнанку изделия, прометайте край горловины. Прогладьте утюгом.

7. Закрепите обтачку потайными стежками к плечевым швам.

8. При необходимости проложите декоративную строчку по краю горловины.



# Требования, предъявляемые к выполнению

1. Все внутренние машинные строчки, кроме отделочных, выполняются нитками в цвет ткани.
2. Концы строчек закрепляют обратной строчкой или завязывают узел.
3. Ширина шва должна соответствовать размерам, указанным в инструкционных картах на изготовление швейных изделий.
4. После выполнения машинных работ нитки всех временных (ручных) строчек удаляют.

# Правила ТБ при работе

Соблюдаем правила безопасности при работе на швейной машине

Правила безопасности при работе с ножницами

Техника безопасности при выполнении ВТО



# Практическая работа

## Обработка срезов горловины одним из способов:

1. Обработка срезов подкройной обтачкой.
2. Обработка срезов косой бейкой.



### **Инструменты и принадлежности:**

изделие, ножницы, игла, нитки, булавки, швейная машина, утюг.

**СПАСИБО**

**за**

**внимание!**