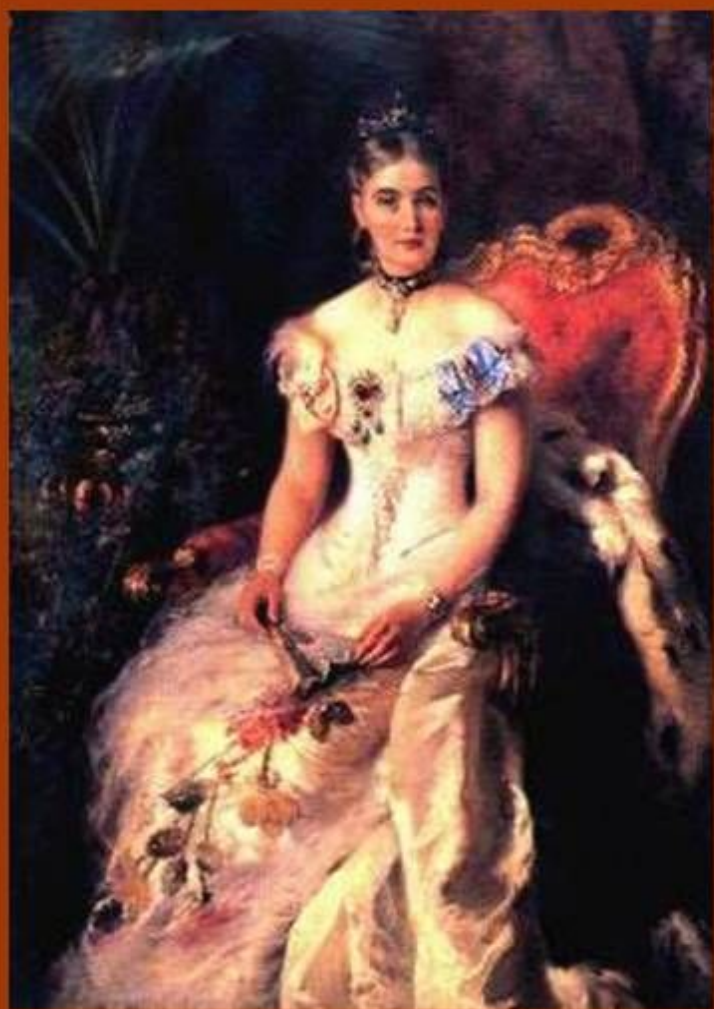


*Культура древней Руси 9-11 века*





Интеллигенция арендовала квартиры в престижных кварталах. Жители городов перешли на одежду европейского покроя. Мужчины носили сюртук с черными брюками и фетровые шляпы, или котелки. Женщины в 50-х гг. стали носить кринолины, но на смену им пришел костюм с длинной прямой юбкой который был более удобен для повседневной работы.

К. Маковский.  
М. М. Волконская.

Ершанка XVII в.

Шапка желтеющая XVI в.



Шлепа XI в.



Миниторка XV в.



Шапка с полулицевой XII в.



Шлепа XIII в. с полулицевой

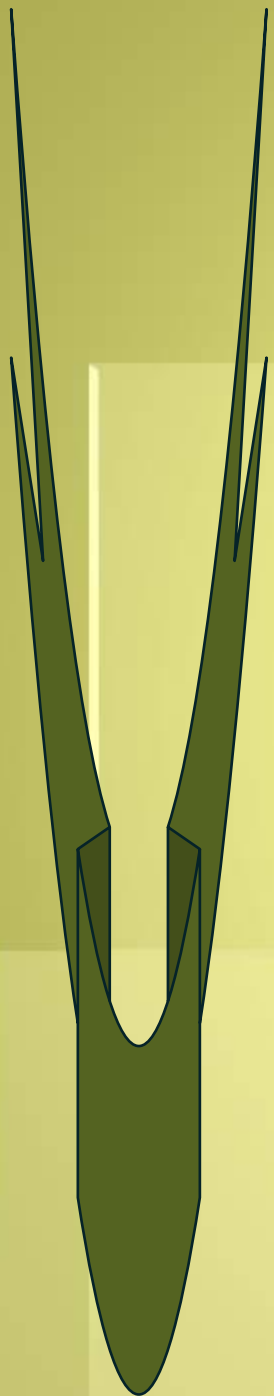
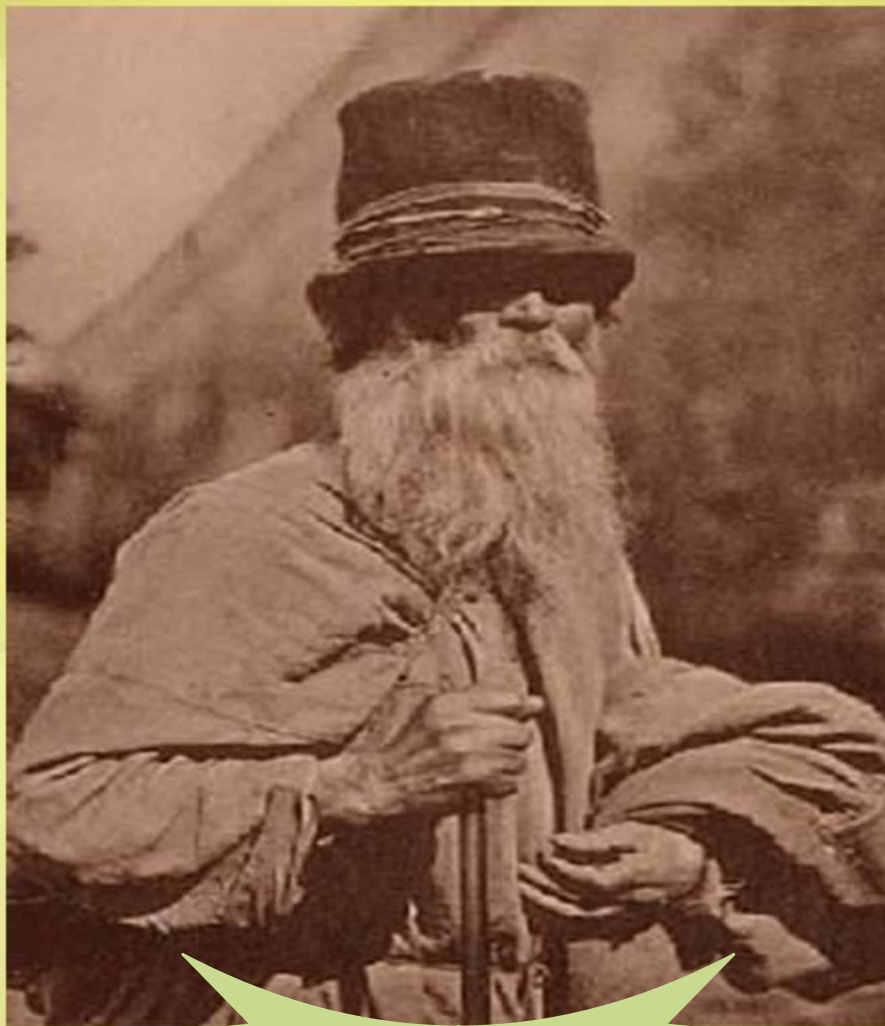


Шмидак XV в.



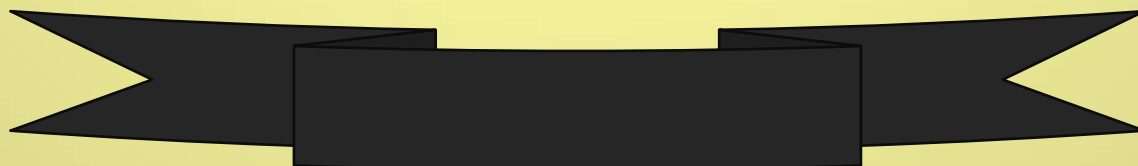
Шапка бутловная XVI в.

# СЛАВЯНЕ

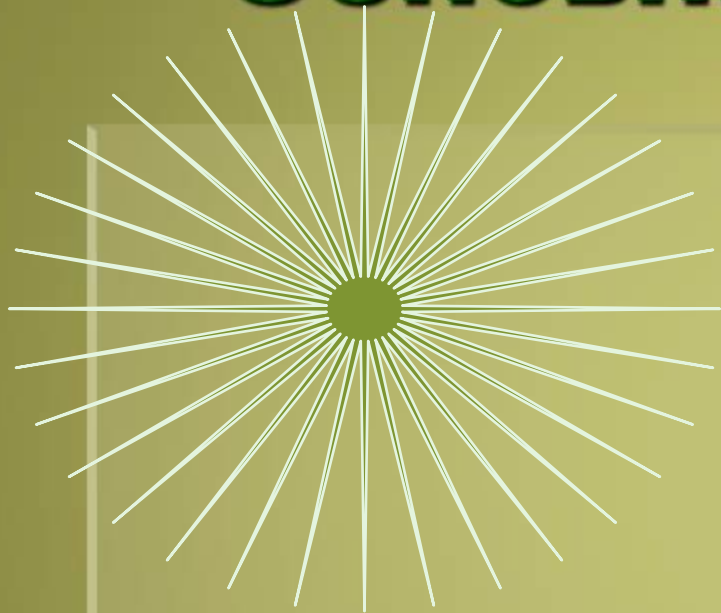


# Другие виды занятий крестьян

Заметное место в хозяйственной деятельности восточных славян принадлежало охоте и рыбной ловле, чему во многом благоприятствовали природные условия. Основные орудия охоты – лук и копье. Для охоты на птицу и мелких зверей широко применялись силки и ловчие сети. В Древней Руси также широкое распространение получило бортничество



# Основные занятия



Основным занятием славян второй половины 1-го тысячелетия н.э. было сельское хозяйство, причем ведущей отраслью его являлось земледелие



# Хозяйство славянских племен

- В хозяйстве славянских было подсечное земледелие. При этом участок, очищенный от леса, очень скоро истощался и переставал давать урожай через 3-4 года. Это заставляло славян оставлять старые участки и вырубать новые. Такая система земледелия требовала огромного количества земли. В лесостепной зоне имелись крупные, свободные от лесных массивов участки, поэтому здесь возникло двухполье или трёхполье.
- Тягловой силой для работы пашенными орудиями, была у славян лошадь. Об её использовании в эпоху древней Руси говорят письменные источники изображения на миниатюрах.

# Славянские поселения

Славянские поселения отражают оседлый образ жизни, они устраивались по берегам рек и озер в местах, где имелись участки, пригодные для земледелия.









# ЖИВОТНОВОДСТВО.

- Наряду с земледелием большое место в хозяйственной деятельности восточных славян занимало животноводство. Стадо крупного скота были важнейшим богатством славянской общины. Мясо его употреблялось в пищу, кроме того он использовался для получения молока и молочных продуктов, а в южных землях и как тягловая сила в пашенном земледелии. Прокопий сообщает, что славяне «считают, что один только Бог, творец молний, является владыкой над всем, и ему приносит в жертву быков и совершает обряды.



# Языческие боги славян





Борис Ольшанский, 1999

# Погребения славян

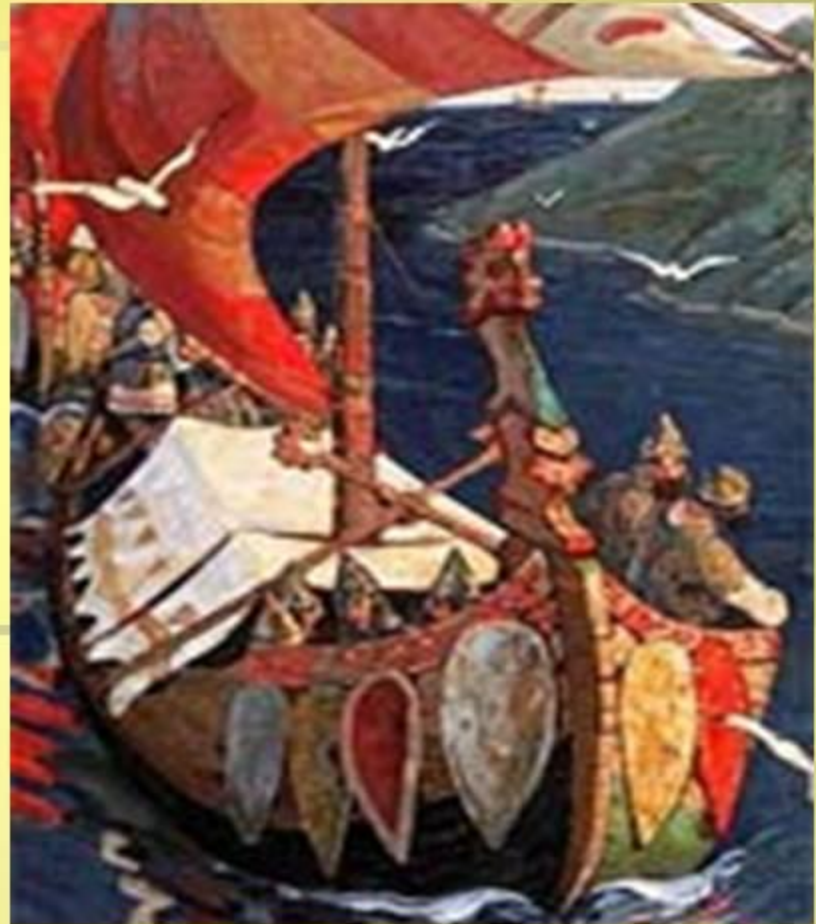
Обряд погребения всегда занимал особое место среди обрядов славян...

На протяжении длительного периода сильно колебалось соотношение двух основных видов погребального обряда – труположения и сожжения. Первобытное погребение скорченных трупов, было связано с верой во второе рождение после смерти.. Вскоре появился совершенно новый обряд погребения, порожденный новыми воззрениями о душе.



# Возникновение знати

Возникновению экономического неравенства в славянском обществе способствовали межплеменного обмена, и торговые связи с кочевыми соседями, Византией и Хазарией, и военные столкновения. Славянам бв была известна социальная категория племенной знати





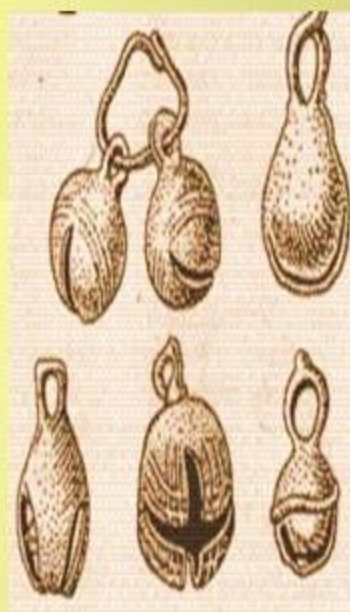
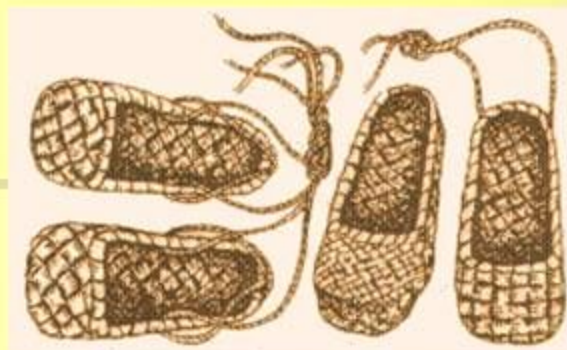
# Торговля

С развитием ремесел , скотоводства земледелия , ювелирное дело ремесленники предназначали свою продукцию для населения , вероятно. Это способствовало возникновению специализированных поселений, . Эти поселения в последствии становились центрами внутренней, а в отдельных случаях и внешней торговли.



# Одежда древних славян

Одежда славян была довольно простой. В не входили: рубаха, ризы, порты, женские сарафаны, понева, штаны. Шили одежду преимущественно из льна, хлопка. Детскую одежду шили из старых рубах. Из-за суеверий на одежду вешали бубенцы. Женщины украшали ее вышивкой. Обувью служили лапти





# Кольца

Кольца – одни из самых распространённых украшений. Носили их как мужчины, так и женщины.

., Изображения на пластинке перстня были самые разнообразные: животные, геометрические фигуры и другие символы. Конечно, символика перстня связывалась с именем его владельца, а потому их использовали для оттиска на воске, скреплявшем сделку.



Височные кольца считаются наиболее характерной частью традиционного средневекового костюма Руси. Изначально височные кольца носили не только в ушах: их могли вплетать в волосы, крепить к самому головному убору или одевать на уши. .

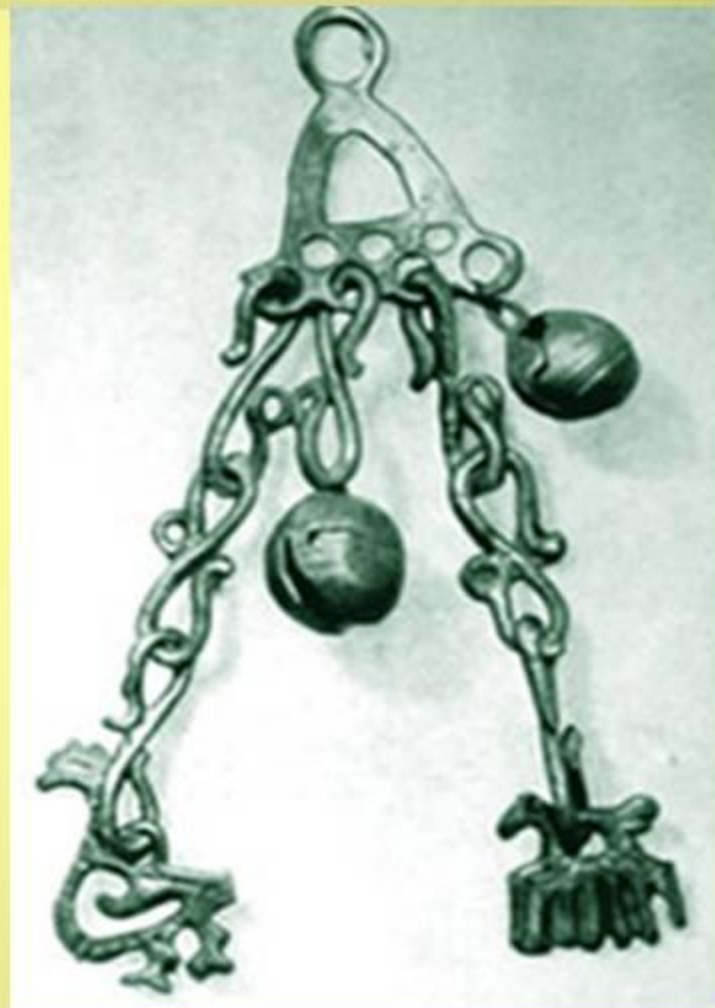
У каждого славянского племени имелись свои формы и особенности височных колец. Височные кольца делались обычно из сплавов меди или железа, хотя встречаются также серебряные и даже золотые.

# Подвески

Подвески носились на длинных шнурах или цепочках и крепились к платью на груди или на поясе.

Различают до 200 типов различных видов подвесок..

Среди девушек особенно было популярны подвески в форме Луны. Все вышеназванные типы привесок просуществовали вплоть до XIII века. Немного дольше, до XV века, просуществовали подвески-бубенцы.



# Религия славян.

- Славяне были язычниками, то есть верили в природные явления и богов.
- Они сооружали святилища, где ставили идолы богов и приносили в жертву крупный рогатый скот.





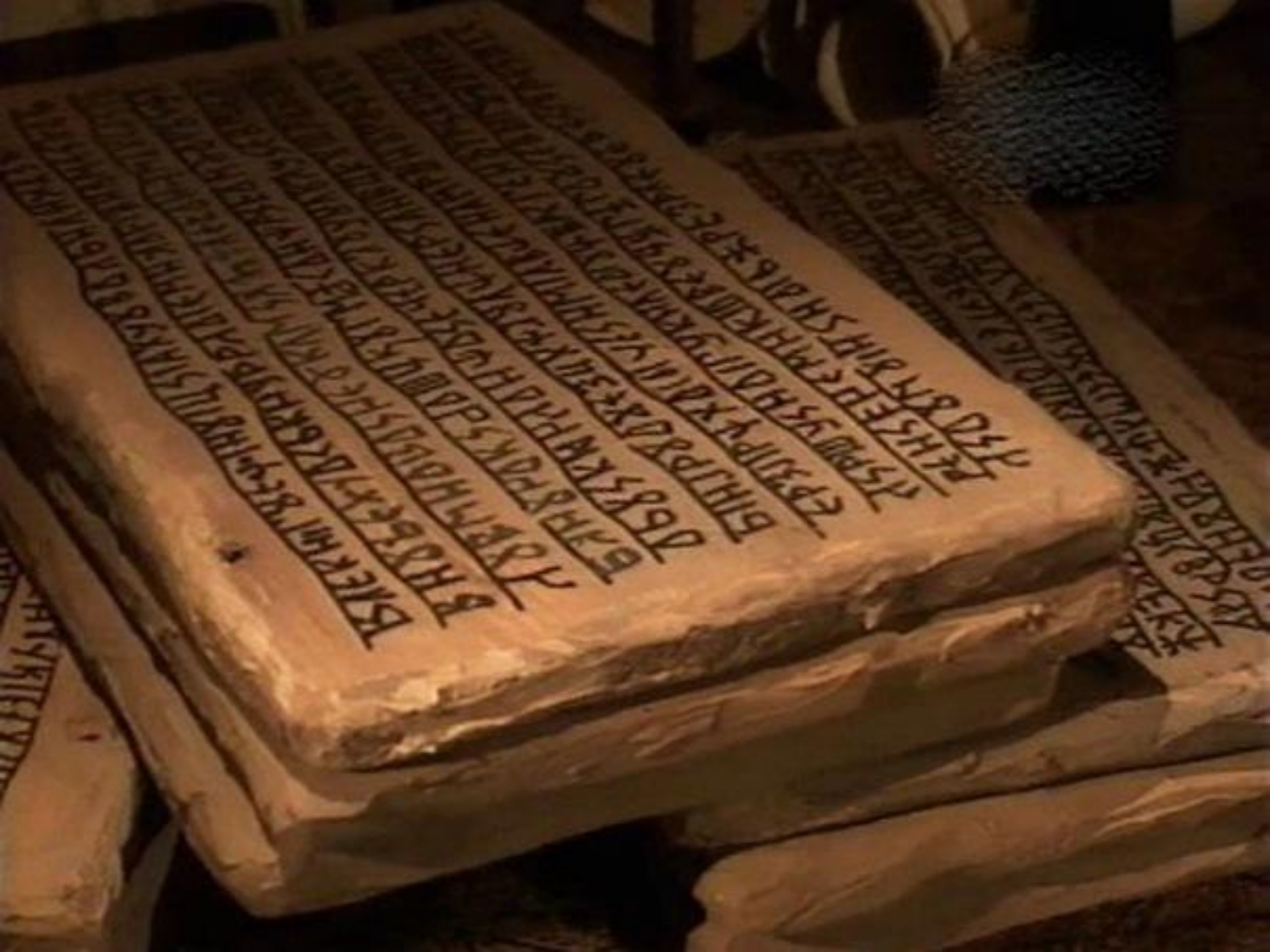
Свистулька – её ещё называют в разных местах сопелкой, гудухой, уюткой, соловьём – древняя и до сих пор популярная игрушка на Руси. В далёком прошлом она, возможно, имела религиозное значение. Известно, например, что вятичи встречали бога солнца (Ярилу) пением глиняных дудок, а магическими узорами на игрушках и пронзительным свистом отгоняли злые силы от душ умерших.



Письменность  
18-19 века







Handwritten text in a cursive script, likely a historical or archaic form. The text is arranged in several lines across the pages, with some lines appearing to be part of a list or a series of entries. The script is dense and difficult to decipher without specialized knowledge of the language or dialect used.

Handwritten text on the left edge of the stack, possibly a page number or a reference mark.

Handwritten text on the right edge of the stack, possibly a page number or a reference mark.

СЪУЧЕНТЕ

ЗАТЛАВНЫЯ БУКВЫ

А	Б	В	Г	Д	Е	Ж	З
Э	Н	І	К	Л	М	Н	О
П	Р	С	Т	Ѹ	Ф	Х	Ц
Ч	Ш	Щ	Ъ	Ы	Ь	Ѣ	
Ю	Ѧ	ѧ	Ѩ	ѩ	Ѫ		
	ѫ	ѣ	ѝ	ў	џ		

СТРОЧНЫЯ БУКВЫ

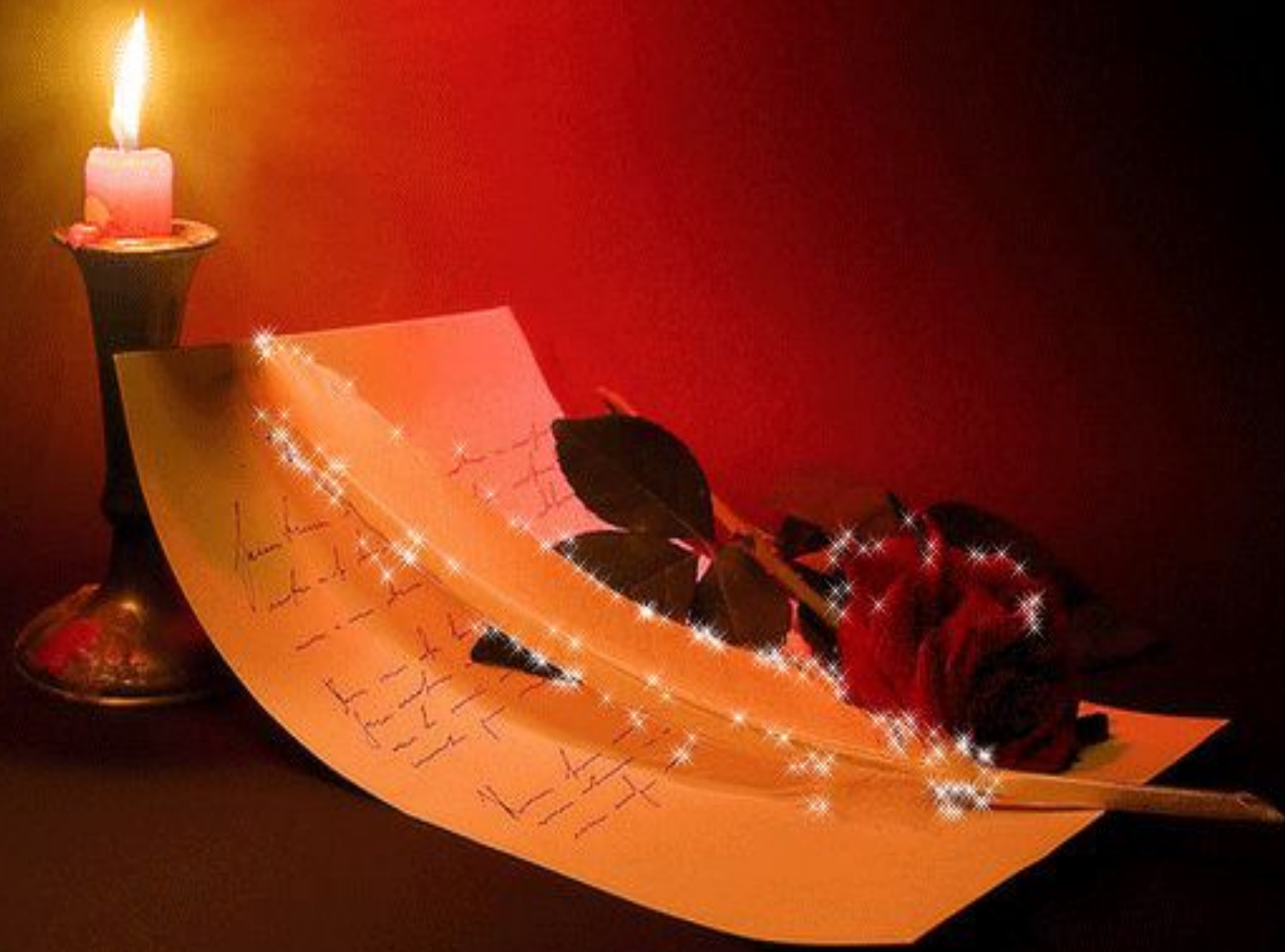
а	б	в	г	д	е	ж	з	э	є
н	і	к	л	м	н	о	п	р	ѣ
ш	щ	ъ	ы	Ѹ	ц	ч	ш	щ	



# Культура и быт Древней Руси







*Amara Kanga*

© 2014 AMARA