

Искусство Франции Барбизонцы

1830-1860 - е годы

Теодор Руссо
«Вид в окрестностях Гранвиля» 1833
Санкт-Петербург, Государственный Эрмитаж



Теодор Руссо. Вид на Барбизон.
1850 г.



История творчества

- Группа французских художников-пейзажистов, проживавших и творивших в середине XIX в. в деревне Барбизон в лесу Фонтенбло. Колония художников, основанная в 1830-е гг. и существовавшая до 1840-х гг., оказала существенное влияние на развитие европейской пейзажной живописи. Её участники считаются предшественниками импрессионизма.

Особенности живописи

- Характерной чертой барбизонской школы стало обращение к реалистическому изображению природы, на которое художников вдохновили современная им английская пейзажная живопись Джона Констебла, Кроумса и *Тёрнера* и нидерландские пейзажисты XVII в. (в первую очередь Мейндерт Хоббема и *Якоб ван Рейсдаль*).

- Реализм сменил идеалистические пейзажные композиции классицизма, важное значение приобрели нюансы настроения и мгновенные впечатления «интимного пейзажа» (фр. *Paysage intime*), близкие к импрессионизму. В отличие от классической живописи, выполнявшейся в ателье, художники из Барбизона писали сначала на пленэре, а завершали свои произведения уже в ателье.

Манера письма

- Поскольку объединяющим художников звеном большей частью была не определённая цель, а отказ от академического классицизма, художественные техники художников барбизонской школы очень различны — от лёгких мягких мазков кистью Коро до рельефного импасто Дюпре.

Участники барбизонской школы

- **Теодор Руссо (1812—1867)**, основатель школы
- *Jean Birotte*
- *Карл Бодмер (1809—1893)*
- *Жюль Бретон (1827—1906)*
- *Луи Каба (1823—1889)*
- *Ferdinand Chaigneau (1830—1906)*
- *Antoine Chintreuil (1814—1873)*
- **Камиль Коро (1796—1875)**
- ***Шарль Франсуа Добиньи (1817—1878)***
- *Alexandre Defaux (1826—1900)*
- ***Нарсис Виржиль Диас Де Ла Пенья (1807—1876)***
- **Жюль Дюпре (1812—1889)**
- *Анри Арпиньи (1819—1916)*
- *Шарль Жак (1813—1894)*
- *Жан-Франсуа Милле (1814—1875)*
- *Olivier de Penne (1831—1897)*
- **Констан Тройон (1810—1865)**
- *Феликс Зим (1821—1911)*

Теодор Руссо

- Общепризнанным главой барбизонцев был Теодор Руссо (1812—1867), утверждавший обыденное как значительное, монументальное. Его привлекало в природе все устойчивое, могучее, материальное; он подчеркивал конкретную осязаемость предметов.

Теодор Руссо



- **Теодóр Руссо́** 15 апреля 1812, Париж — 22 декабря 1867, Барбизон — французский художник-пейзажист, основатель **барбизонской школы**, **объединившей первых художников, использовавших в творчестве пленэр**. Брат менее известного художника Филиппа Руссо. **Творчество Теодора Руссо относят к реализму.**

- Первые уроки живописи Теодор Руссо получил у своего двоюродного брата-художника. В пятнадцать лет его взял в обучение на два года художник-пейзажист Жан Шарль Ремон (фр.) русск.. Т. Руссо путешествовал по Оверни и Нормандии, что нашло отражение в его творчестве.

- В 1831 году девятнадцатилетний Руссо подал заявку на участие в Парижском салоне. Его пейзаж дикой природы Оверни получил признание благодаря живой технике письма. Следующие четыре Парижских салона были для Теодора Руссо неудачными, и он не участвовал в публичных выставках вплоть до 1849 года.

- **Руссо ввёл понятие «интимного пейзажа», мотивы для которого предоставлял в основном лес Фонтенбло. При простоте и натуральности изображённого главную роль в нём призван играть общий колорит картины, сильно и поэтично передающий настроение, создаваемое в душе художника природой в тот или другой момент времени. В 1832-33 гг. он впервые вышел на пленэр**

- Зимой 1836—1837 годов Руссо провёл вместе с художниками Нарциссом Виржилем Диасом де ла Пенья и Алиньи (фр.)русск. в Барбизоне. Природа Барбизона произвела на него такое большое впечатление, что Руссо стал приезжать туда каждый год, а с 1848 г. окончательно переселился туда со своей женой.
- Со временем вокруг Руссо образовался круг его коллег-художников, как и он писавших природу на природе — Каба, Добиньи и Дюпре. Так постепенно возникла барбизонская школа.
- Теодор Руссо умер в 1867 году в возрасте 55 лет от разрыва сердца.

Лувр – РУССО ТЕОДОР - Группа дубов в лесу Фонтенбло.

Париж, 1812 — Барбизон, 1867. Холст, 64 x 100 см.

Экспонировалась на Всемирной выставке 1855 г.; передана в Лувр

по завещанию в 1902 г. R.F. 1447 (S/AR)



Теодор Руссо "Деревня Бекуньи"



Руссо. Пейзаж с мостом



- Руссо любил изображать широкие просторы, опушки леса, могучие великаны-дубы с пышными кронами и толстыми стволами, растущие на полянах. Он предпочитал смотреть на них при ярком солнечном свете или в тихие предвечерние часы, когда все в природе спокойно и потому с наибольшей отчетливостью выступают пластические объемы предметов, сочность красок. Таковы «Дубы» (1852, Париж, Лувр), возвышающиеся над равниной при ярком свете полуденного солнца, «Вечер в Кюре» (1850—1855, США, Толидо, Музей искусств).

Руссо .Рынок в Нормандии. 1830 г.



Добиньи Шарль . Запруда в Оптево. 1855 г.



Жан-Франсуа Милле. Сборщицы колосьев. 1857 г.



Милле

Жан Франсуа Миллэ́ (фр. *Jean-François Millet*, (4 октября 1814 — 20 января 1875) — французский художник, один из основателей барбизонской школы.



Творческая биография

- Милле родился в семье зажиточного крестьянина из маленькой деревушки Грюши на берегу пролива Ла-Манш близ *Шербура*. Его художественные способности были восприняты семьёй как дар свыше. Родители дали ему денег и позволили учиться живописи. В 1837 г. он приехал в Париж и два года занимался в мастерской живописца Поля Делароша (1797—1856). С 1840 г. молодой художник начал выставлять свои работы в Салоне.

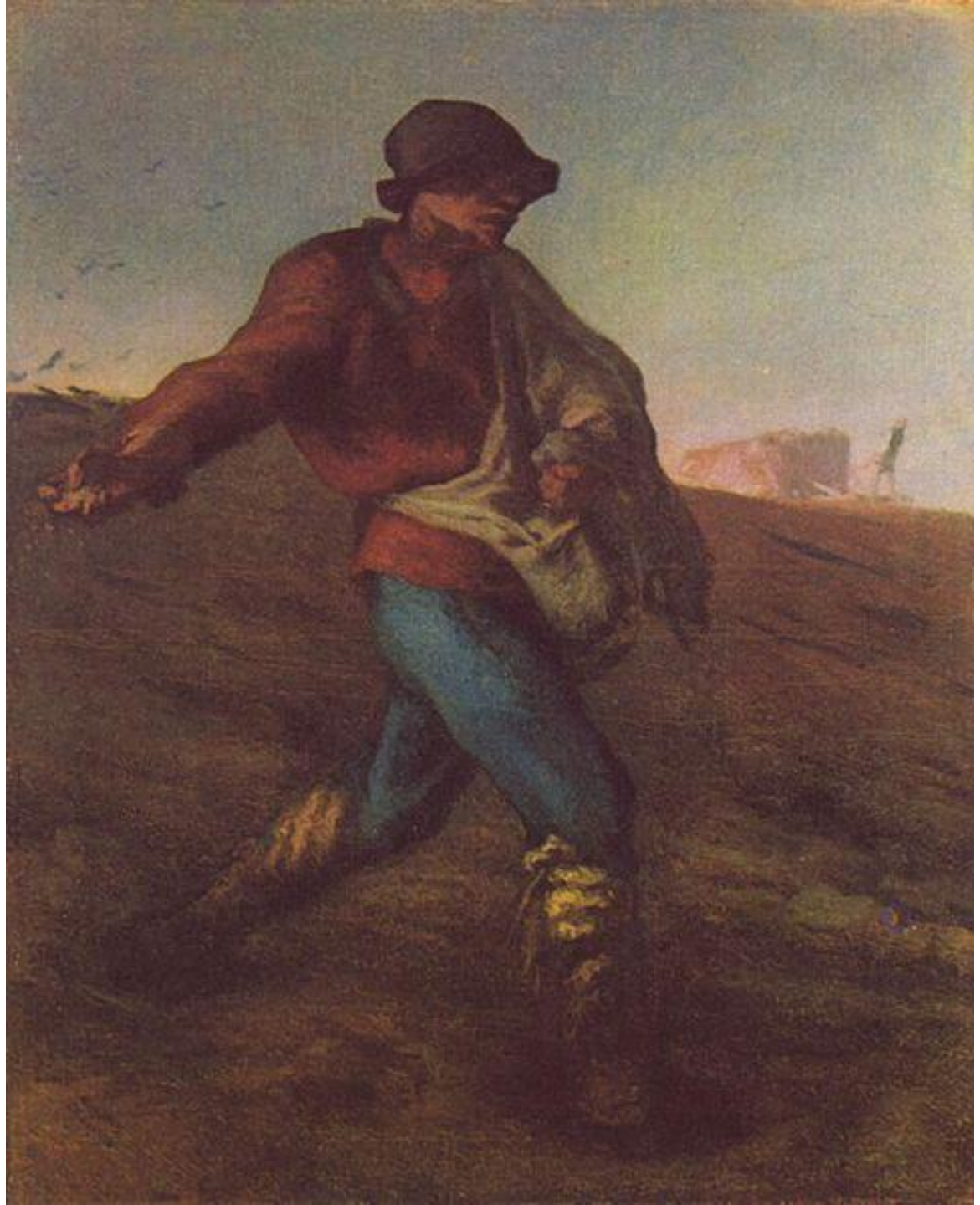
- В 1849 г. художник поселился в Барбизоне и прожил там до конца своих дней. Тема крестьянской жизни и природы стала главной для Милле. **«Я крестьянин и ничего больше, как крестьянин»**, — говорил он о себе.

Веяльщик. 1848

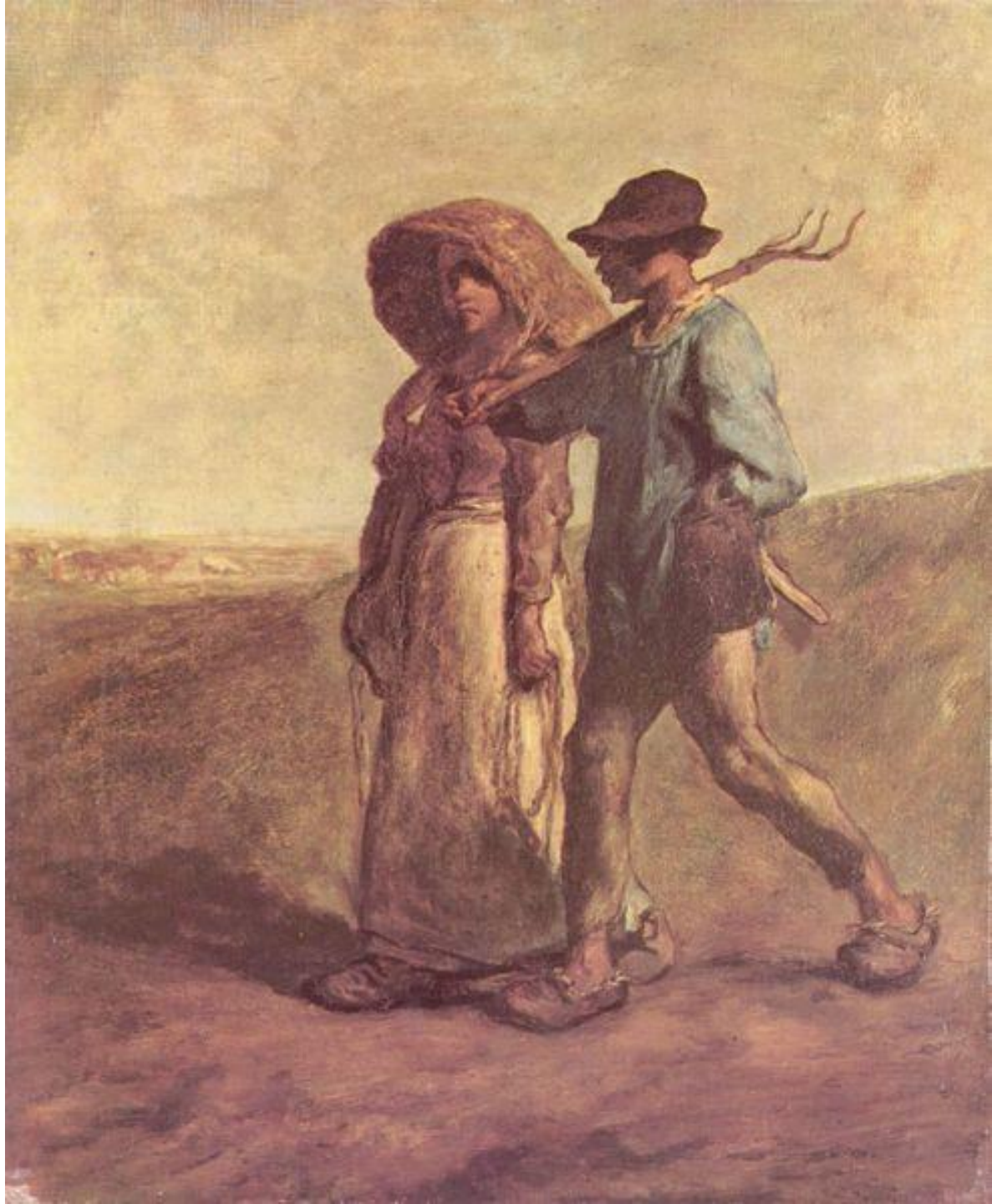
г. Национальная
галерея. Лондон



Сеятель. 1850г.
Музей
изобразительного
искусства . Бостон.



На работу.
1850-1851 г.
Глазго



- «Мне никогда не открывается светлая сторона жизни,— писал однажды Милле своему другу Сансье,— я не знаю, где она, я никогда ее не видел». Эти слова невольно вспоминаются перед эрмитажной картиной «Крестьянки с хворостом». Ее глухие тона, словно расплывающиеся в серой сумеречной глубине, определяют минорный строй колорита.

- Две женские фигуры с огромными вязанками хвороста медленно бредут по лесной тропинке. Монотонные повторы стволов как бы аккомпанируют из полумрака их замедленному движению. Окружение едва намечено: неровные вертикали деревьев позади, куча камней справа и еще одна-две немногословные детали, но из этих беглых штрихов вырастает образ суровой природы. И цвет, и движение, и пластика — все выдержано в одном ключе, сосредоточенно-скорбном. Но этими печальными нотами не исчерпывается замысел картины. Какими бы угнетенными ни выглядели женские фигуры, сильная и плотная живопись Милле придает им монументальность.

Крестьянки
с
хворостом.
1852 г.
Эрмитаж



- Тяжесть труда крестьян, их нищета и смирение отразились в картине «Сборщицы колосьев» (1857 г.). Фигуры женщин на фоне поля согнуты в низком поклоне — только так им удастся собрать, оставшиеся после жатвы, колосья. Вся картина наполнена солнцем и воздухом. Работа вызвала разные оценки публики и критики, что заставило мастера временно обратиться к более поэтичным сторонам крестьянского быта.

Сборщицы колосьев. 1857 г. Лувр



Смерть и дровосек. 1859 г. Глиптотека. Новый
Карлсберг. Копенгаген



Пастушка. 1859 г. Музей Орсе



- Картина «Анжелюс» (1859 г.) показала, что Милле способен передать в своих работах тонкие эмоциональные переживания. В поле застыли две одинокие фигуры — муж и жена, заслышав вечерний колокольный звон, тихо молятся об умерших. Неяркие коричневатые тона пейзажа, освещённого лучами заходящего солнца, создают ощущение покоя.

Анжелюс. 1859 г. Музей Орсе



- В 1859 году Милле по заказу французского правительства написал полотно «Крестьянка, пасущая корову». Морозное утро, иней серебрится на земле, женщина медленно бредёт за коровой, её фигура почти растворилась в утреннем тумане. Критики называли эту картину манифестом бедности.

Крестьянка, пасущая корову. 1859 г.



- В конце жизни художник под влиянием барбизонцев увлёкся пейзажем. В «Зимнем пейзаже с воронами» (1866 г.) нет крестьян, они давно ушли, бросив пашню, по которой бродят вороны. Земля прекрасна, печальна и одинока.

Зимний пейзаж с воронами. 1866г.



- «Весна» (1868—1873 г.) — последняя работа Милле. Полная жизни и любви к природе, сияющей яркими красками после дождя, она закончена незадолго до смерти художника.

Весна. 1873 г. Музей Орсе.



- 20 января 1875 года художник в возрасте 60 лет скончался в Барбизоне и был похоронен близ деревни Шалли, рядом со своим другом Теодором Руссо.

- Милле никогда не писал картин с натуры. Он любил ходить по лесу и делать маленькие зарисовки, а потом по памяти воспроизводил понравившийся мотив. Художник подбирал цвета для своих картин, стремясь не только достоверно воспроизвести пейзаж, но и достичь гармонии колорита.

- Живописное мастерство, стремление без прикрас показать деревенскую жизнь, поставили Жана Франсуа Милле в один ряд с барбизонцами и художниками реалистического направления, работавшими во второй половине XIX в.

Милле в литературе

- Марк Твен в рассказе «Жив он или умер?» описал историю о том, как группа художников, устав от нищеты, решила разрекламировать, а затем инсценировать смерть одного из них, чтобы поднять цены на его картины. Художники руководствовались высказыванием о том, что денег, потраченных на похороны и эпитафии мастеров, умерших от голодной смерти, с лихвой хватило бы им на безбедную жизнь.

- Выбор пал на Франсуа Милле. Написав несколько картин и несколько мешков набросков, он «после тяжелой и продолжительной болезни умер». Примечательно, что в рассказе Франсуа Милле сам нес «свой» гроб. Цена на картины сразу подскочила и художники смогли добиться своей цели - получить за свои произведения реальную цену при жизни.

- Алекс Тарн в рассказе "Анжелюс" показывает, как одна картина может изменить мир человека, его отношение к себе, к жизни, к другим людям. *"И весь мир освещается этим светом, и все вокруг вдруг обретает какой-то пронзительный смысл, дальний, как этот колокольный звон, очень важный, но невыразимый словами. И они видят, что жизнь — это не только нескончаемое картофельное поле, не только осенняя грязь на деревянных башмаках, не только мозоли на руках и на сердце... это ещё и свет, и чудная свежесть вечера, и смысл, и радость, и любовь, и счастье..."*