

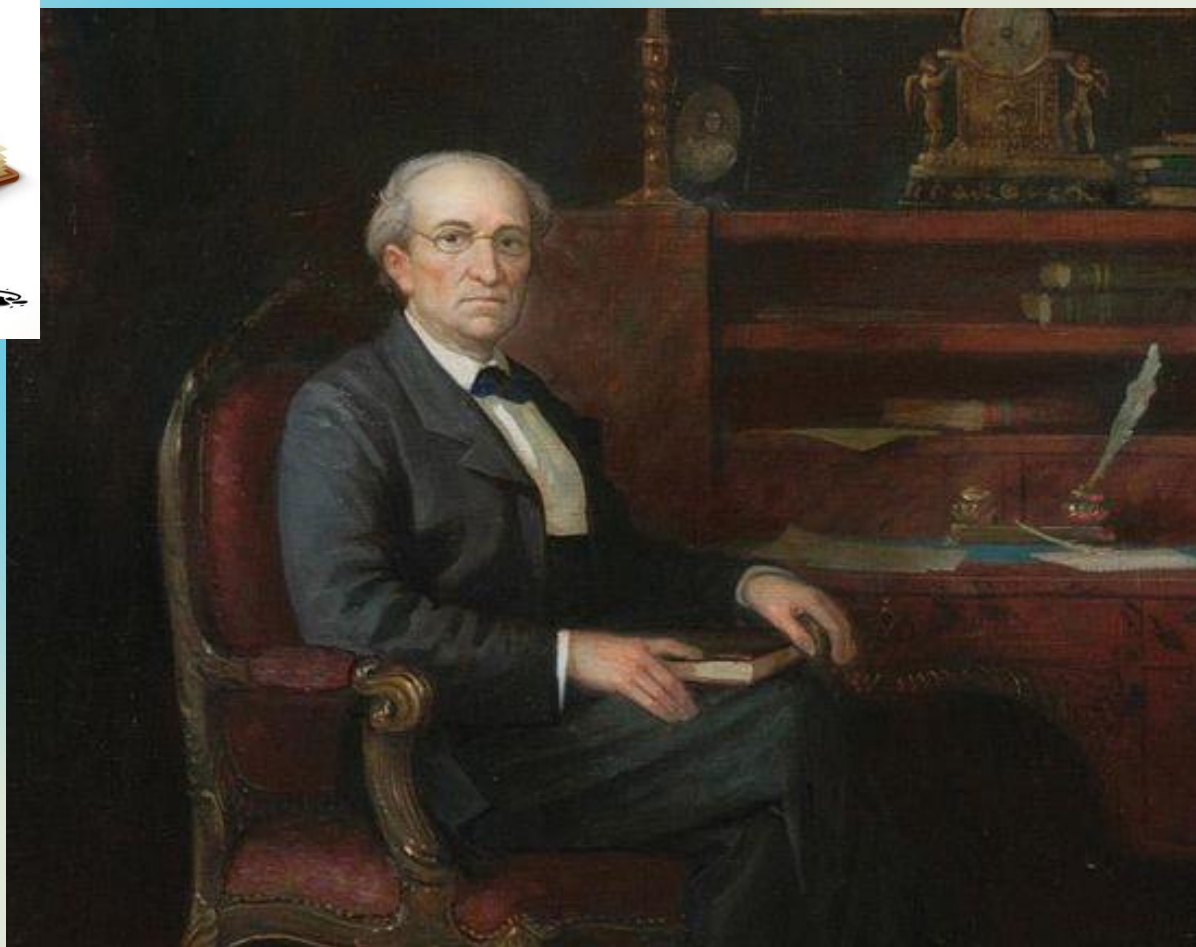
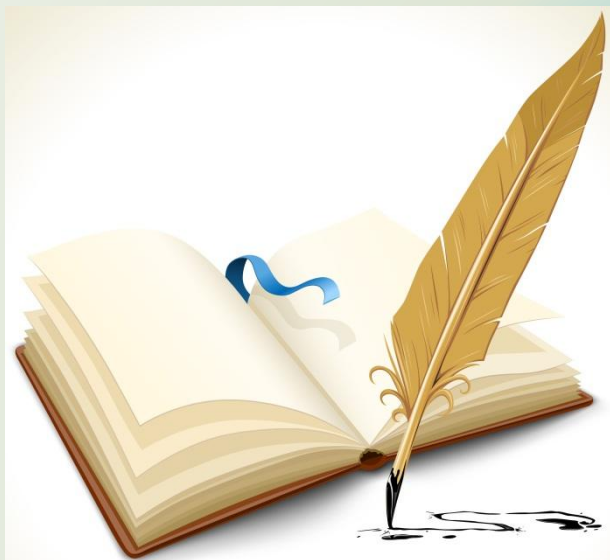
**Государственное бюджетное профессиональное  
образовательное учреждение**

**«Донецкий техникум сферы услуг»**



**Красулина Татьяна Александровна,  
преподаватель русского языка и  
литературы**

# Поэзия Фёдора Ивановича Тютчева.



# Поэзия Фёдора Ивановича Тютчева

Особенности поэзии «чистого искусства»

## Признаки:

1. Поэзия намёков, догадок, умолчаний.
2. Стихи не имеют сюжета: лирические миниатюры передают не мысли и чувства, а «летучее» настроение поэта.
3. Искусство не должно быть связано с жизнью.
4. Поэт не должен вмешиваться в дела бедного мира.
5. Это поэзия для избранных.



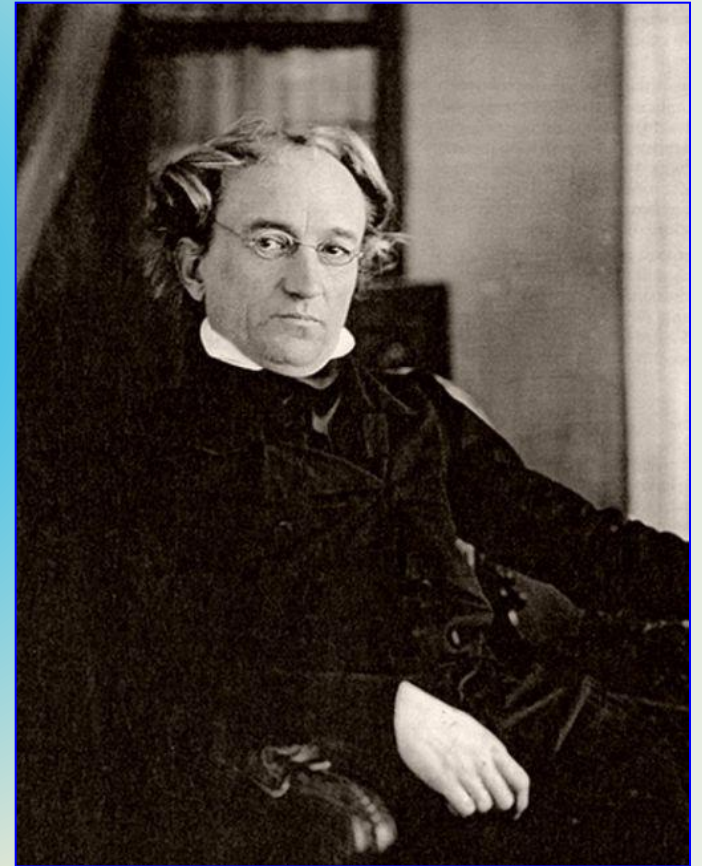
# Поэзия Фёдора Ивановича

## Тютчева

Стала известна в России лишь в 50-е гг XIX в. Поэт покинул родину в 18 лет, 22 года провёл за границей.

Наполнена любовью к России, размышлениями о её судьбе. Поэту принадлежат строки, ставшие известным афоризмом:

*Умом Россию не понять,  
Аршином общим не измерить:  
У ней особенная стать –  
В Россию можно только верить.*



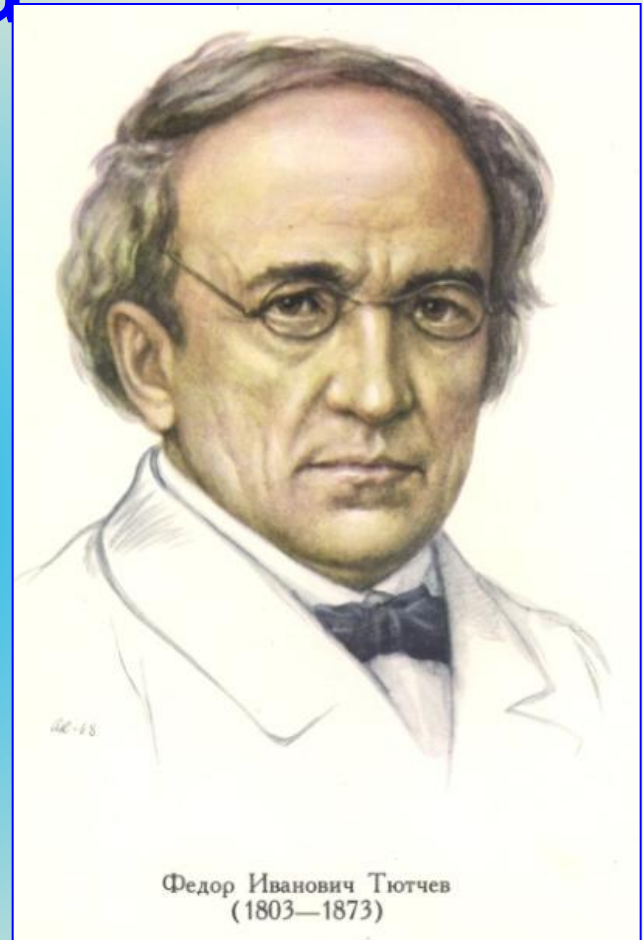
# Поэзия Фёдора Ивановича

## Тютчева

Отличается стремлением не столько активно вмешивается в жизнь, сколько осмыслять её; склонностью к самопознанию и познанию окружающего мира; умением видеть двойственность во всём: в природе, космосе, любви.

Удивительна по образности. Поэт был поклонником женской красоты, вдохновлялся любовью к женщине, и большинство его стихотворений о любви имеют точный адрес.

И.С.Тургенев сказал: «О Тютчеве не спорят. Кто его не чувствует, тем самым доказывает, что не чувствует поэзии вообще».



# Поэзия Фёдора Ивановича

Направления лирики

```
graph TD; A[Направления лирики] --> B[философская]; A --> C[пейзажная]; A --> D[гражданская]; A --> E[любовная]
```

философская

пейзажная

гражданская

любовная

Все темы тесно переплетены

Судьба Тютчева-поэта необычна: это судьба последнего русского поэта-романтика, творившего в эпоху торжества реализма и всё-таки сохранившего верность заветам

романтического искусства.

# Философская лирика



Философские идеи поэта о непознаваемости мира, о человеке как о ничтожной частице в бесконечной Вселенной, о роли судьбы в жизни человека, о том, что истина скрыта от людей в пугающей бездне, что «мысль изречённая есть ложь» – все они нашли отражение в поэзии

Тютчева.



# Философская лирика

Поэт противопоставляет судьбу человека. Он понимает судьбу как слепую силу, перед которой человек бессилен. В стихотворении параллельно развиваются две темы: мысли и струи фонтана.

«Фонтан» (1836)



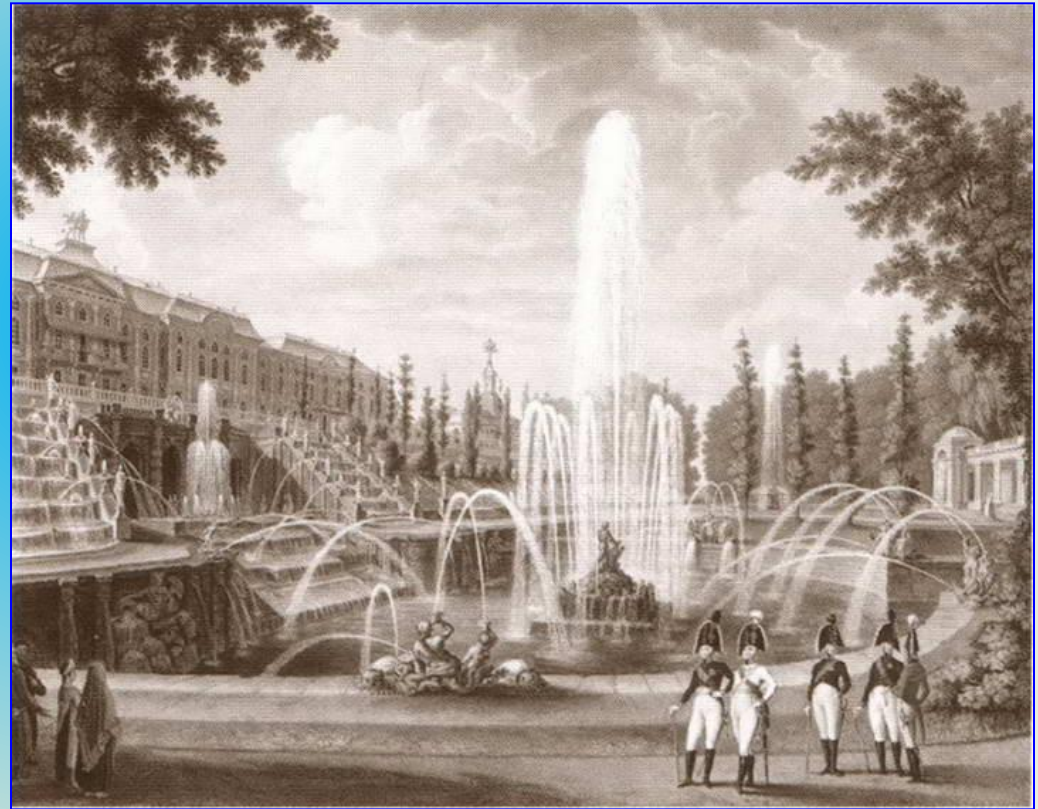
Оно состоит из 2 восьмистиший. В первом создан образ фонтана («облаком живым», «пламенеет, дробится», «пылью огнецветной»), во втором отражена природа человеческой мысли: мысли, как фонтан, стремясь ввысь, но есть некий предел,



# Философская лирика

«Фонтан» (1836)

Поднявшись на «недозволенную» высоту, мысль падает, рассыпаясь на мелкие фрагменты. Кем установлены границы? «Длань незримо-роковая» – вот поэтический образ Непостижимого Закона Судьбы, узнать который человеку не дано.



# Философская лирика

«День и ночь» (1839)

Стихотворение построено на антитезе. Поэт говорит о призрачности дня и могуществе

ночи.



День – это иллюзия, он прекрасен, но это лишь оболочка, скрывающая мир истинный, открывающийся ночью.

Ночь – это бездна, первозданный хаос, из которого всё пришло и в который всё уйдёт. Ночь манит и пугает, она непознаваема, как и

душа человека

Солнечный свет скрывает страшную бездну, поэтому днём человеку кажется, что он способен всё объяснить в жизни и ею управлять. Постичь ночь человек не в состоянии – она отражение его души, поэтому он страшится её наступления.

# Философская лирика

Многие стихи Тютчева рассказывают о сложных отношениях между судьбой и человеком.

«Море и утёс» (1848)



В этом стихотворении противопоставление судьбы и человека носит метафорический характер.

Взбунтовавшееся море – это бунтарская природа человека. Но взрывная стихия моря разбивается о незыблемый утёс – символ судьбы. И усмиряется волна, как человек, уставший бороться с судьбой, бросать ей вызов.



# Пейзажная лирика

Романтизм Тютчева сказывается, прежде всего, в понимании и изображении природы. И в сознание читателей поэт вошёл как певец природы. Ни для кого природа не являлась таким постоянным источником впечатлений и раздумий,



Л.Н.Толстой признавался, что каждой весной в его памяти возникают строфы тютчевской «Весны»:

*Каким бы строгим испытаньям  
Вы ни были подчинены,  
Что устоит перед дыханьем  
И с первой встречей весны!*



# Пейзажная лирика

«Не то, что мните вы, природа...» (1830)

Правильнее было бы назвать пейзажную лирику Тютчева пейзажно-философской.



Пейзажи в его стихах наделены символическим смыслом. Поэт считает, что природа живёт более осмысленно и ярко, пока человек не вмешивается в её

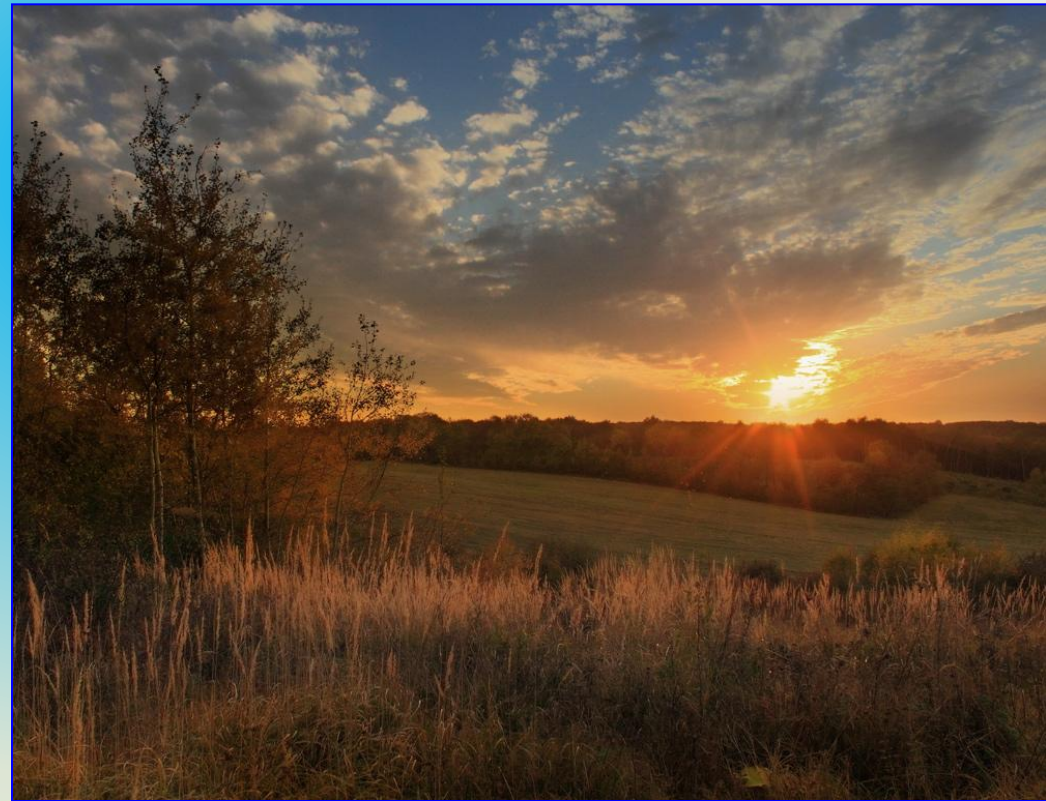
Природа у Тютчева одухотворена, олицетворяет ту «живую жизнь», по которой тоскует человек:

*Не то, что мните вы, природа:  
Не слепок, не бездушный лик, -  
В ней есть душа, в ней есть свобода,  
В ней есть любовь, в ней есть язык...*

# Пейзажная лирика

«Осенний вечер» (1830)

Природа и человек живут по одним законам: угасает жизнь природы – замирает жизнь человека. Сумрак, тишина – условия, в которых пробуждается душа. Оставаясь наедине с природой, человек сливается с ней, и это высшее блаженство, доступное на земле.



# Пейзажная лирика

«Как хорошо ты, о море ночное...» (1865)

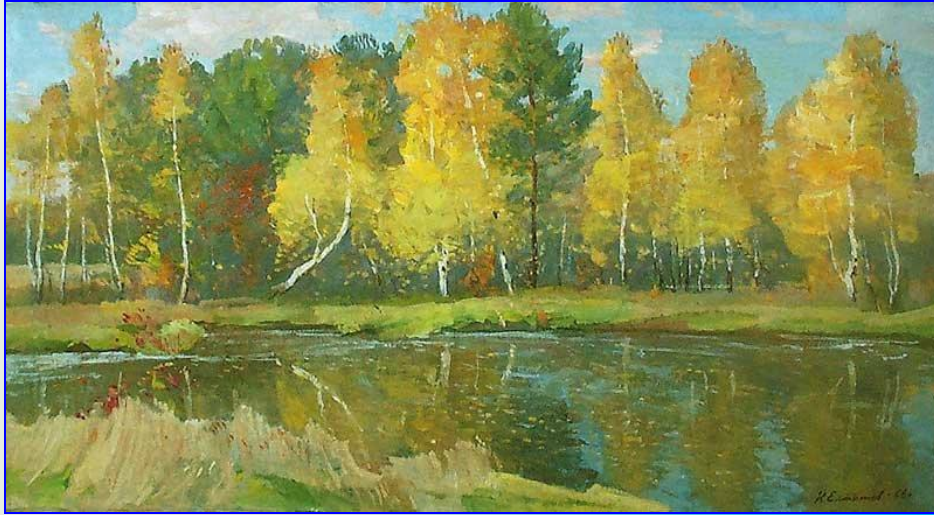


Поэта привлекают и пышность южных красок («Альпы») и «грустные места» средней полосы России в разные времена года («Весенняя гроза», «Зима не даром злится...»).

Но особенно заметно его пристрастие к водной стихии (чуть ли не в трети стихов идёт речь о море, океане, фонтане, дожде, грозе, тумане). Любуясь морем, Тютчев соотносит стихию жизни моря и непостижимые глубины человеческой



# Пейзажная лирика



Природа в лирике Тютчева имеет два образа: хаотический и гармонический. Человек может увидеть, услышать и понять удивительный мир природы, её язык, когда достигает гармонии и единения со всем миром, с космосом – «Всё во мне и я во всём».

Такое состояние души проявляется во многих стихотворениях:

*Так связан, съединён от века  
Союзом кровного родства  
Разумный гений человека*

*С творящей силой созвездий*



# Пейзажная лирика

Преобладание пейзажей – одна из примет лирики Ф.И.

Тютчева

Тютчев как бы возвращался к исходным темам познания людьми мира, к тем вопросам, которые волновали человека ещё на заре его существования и которые получили отражение в легендах, обрядах и сказках.

Тютчев неповторимо запечатлел в своих стихотворениях четыре

времени года

Тютчева недаром называют певцом русской природы. И надо думать, что полюбил он её не в блестящих гостиных Мюнхена и Парижа, не в туманных сумерках Петербурга, не в патриархальной Москве. Красота русской природы с юных лет вошла в сердце поэта с полей и лесов, окружавших его милый Овстуг, с тихих лугов и необозримых голубых небес родной

# Любовная лирика



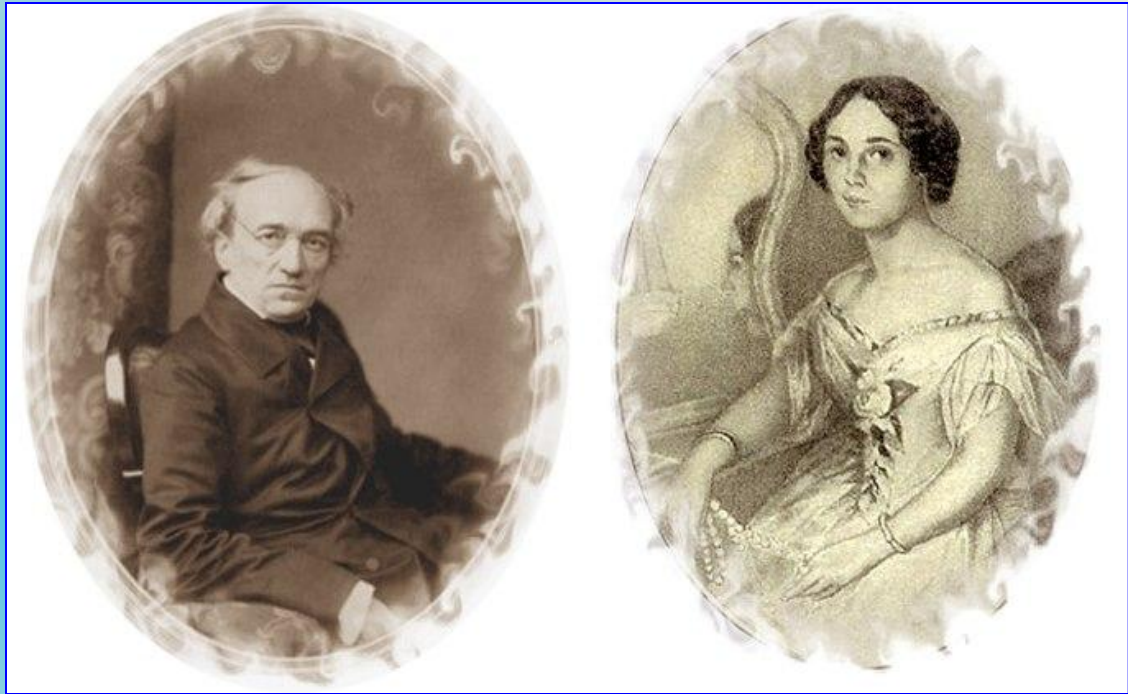
Тема любви занимает особое место в творчестве Тютчева. Здесь запечатлены все оттенки этого чувства. Любовь для поэта – «самоубийство», «блаженство и безнадежность», «поединок роковой», «буйная слепота страстей», «жизни ключ», «чудесный плен», «союз

Одной из центральных в зрелой лирике Тютчева стала тема любви. Любовная лирика отразила его личную жизнь, полную страстей, трагедий, разочарований.

# Любовная лирика

«Денисьевский цикл» (1850 - 1865)

Посвящён Елене Александровне Денисьевой. Цикл – признанный шедевр мировой поэзии. Представляет собой лирическую повесть о любви – от зарождения чувства до безвременной кончины возлюбленной.





# Любовная лирика

«Денисьевский цикл» (1850 - 1865)

«О, как убийственно мы любим...»



Здесь и во всём цикле стихов любовь наполнена мощным трагедийным звучанием. Она рождается из боли, невыносимых страданий, острого чувства потери, вины и раскаяния. Звучит страстное желание поэта искупить вину перед любимой женщиной.



# Любовная лирика

«Денисьевский цикл» (1850 - 1865)

«Предопределение»

Раскрывается природа любви: в поединке двух любящих сердец погибает сердце более нежное и слабое – женское.



# Любовная лирика

«Денисьевский цикл» (1850 - 1865)

«Она сидела на полу...»



Показана страница трагической любви, когда она не радуется, а приносит печаль.

# Любовная лирика

«Денисьевский цикл» (1850 - 1865)

«Весь день она лежала в

забытии»



Одно из самых скорбных стихотворений цикла: о неотвратимом угасании любви на фоне летнего буйства природы, о её уходе в «вечность», о безнадёжности и горечи:

*О Господи!.. И это пережить  
И сердце на клочки не  
разорвалось...*



# Любовная лирика

«Денисьевский цикл» (1850 - 1865)

«Накануне годовщины 4 августа 1864  
года»

Самые высокие по духу стихи – те, которые написаны после смерти Денисьевой. Поэт как бы воскрешает возлюбленную, делает запоздалые попытки исправить то, что не смог исправить при её жизни.



# Любовная лирика



«Денисьевский цикл»  
(1850 - 1865)

«Я помню время  
золотое...» и «Я  
встретил вас...»

Оба стихотворения посвящены Амалии Лерхенфельд, но между ними 34 года. Поэт познакомился с ней, когда девушке было 14 лет, просил её руки, но получил отказ. Оказалось, что звуки музыки любви никогда не умолкают – «жизнь заговорила вновь». Познав сладость и восторг первой и последней любви, Тютчев подарил нам

лучезарные, светлые любовные лирики

**Спасибо за внимание!**