

# Созвездие «Стрела»

Презентацию подготовили ученики 10-го класса:

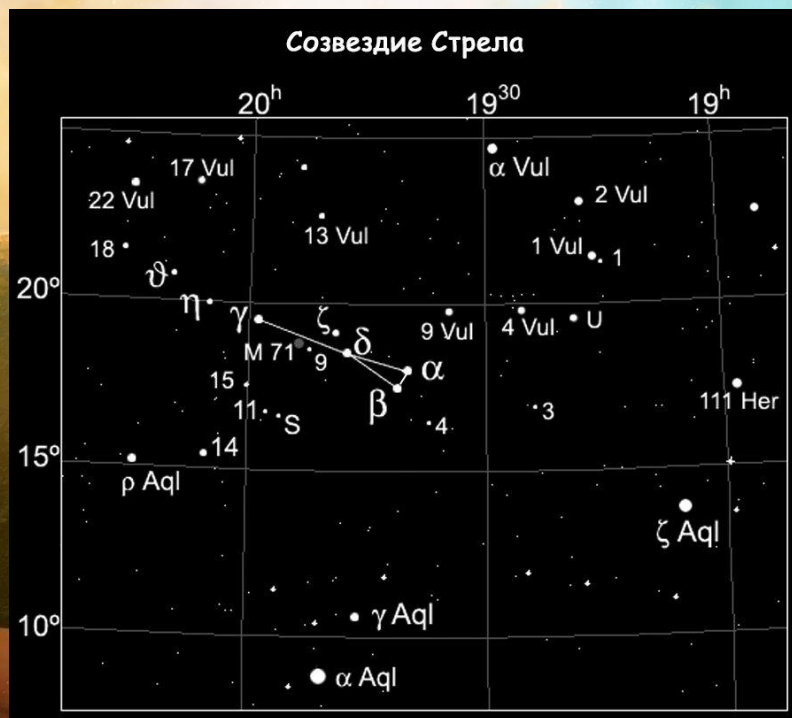
Козлов Кирилл - организация

Коломасов Андрей – информационное  
снабжение

Бахмистеров Роман – сверстал и распечатал всё  
это монструозное произведение

# Расположение «Стрелы»

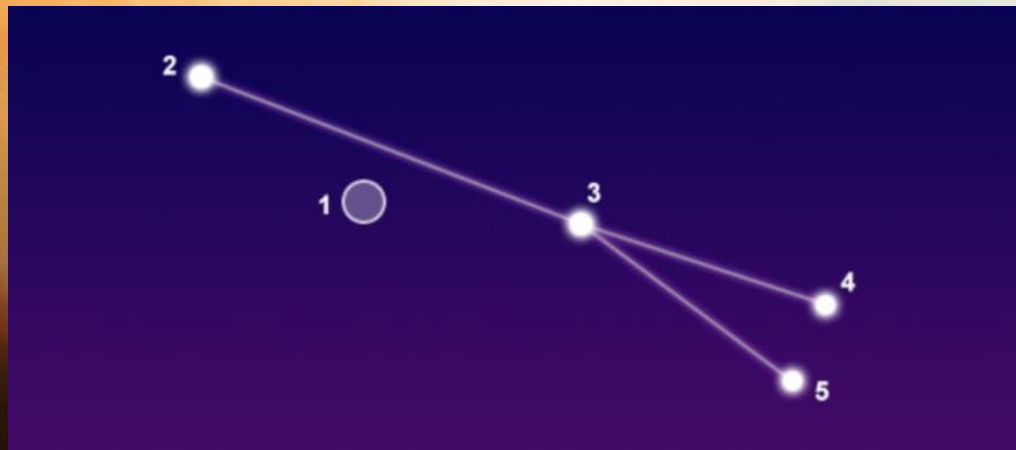
- Как известно, небесная сфера поделена на два полушария, а они, в свою очередь, разделены на участки. В северном полушарии лежит созвездие Стрела, которое сегодня мы и рассмотрим. Итак, созвездие Стрела относится к северным областям, и граничит с Геркулесом, Дельфином, Лисичкой и Орлом. Площадь, которую занимает созвездие, составляет 80 квадратных градусов. Что ставит его на 86 место по данному показателю.



# Звёзды созвездия

На самом деле, в области нет звёзд больше 4-й величины. Более того, не отыскать здесь и каких-либо уникальных объектов. Но всё же можно рассмотреть некоторые элементы.

Куда без Альфы? В созвездии ей выступает жёлтый гигант. Интересно, что звезда больше нашего Солнца по радиусу, массе и яркости. Однако находится от нас на расстоянии 620 световых лет, поэтому визуально мы этого не замечаем.



# История созвездия



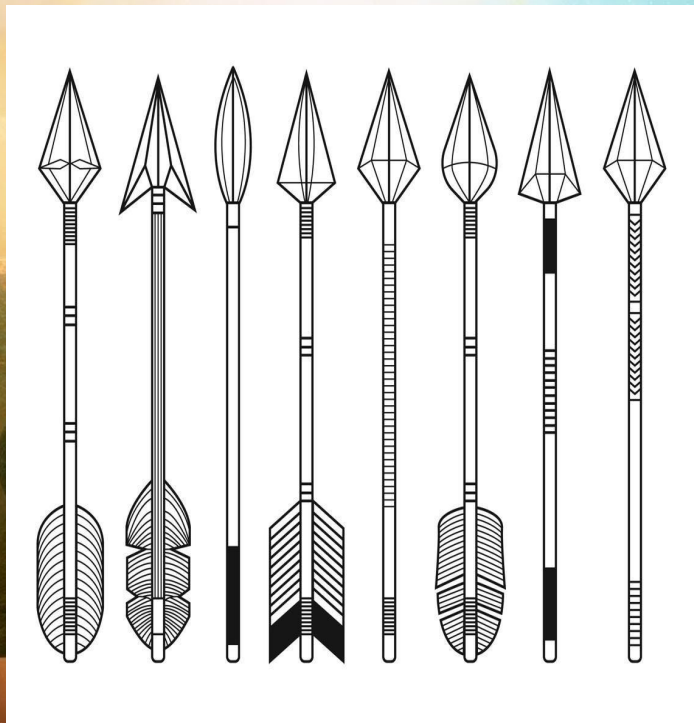
Собственно говоря, созвездие Стрела относится к древним участкам неба. Несмотря на небольшой размер, упоминания о нём встречаются у многих народов. Например, у древних римлян или греков.

Согласно мифу Древней Греции название область получила в честь стрелы Геракла. Именно ей он пронзил орла, с помощью которого Зевс наказывал Прометея.

В любом случае, созвездие Стрела давно занимает своё место в каталоге Птолемея «Альмагест».

# История названия

- В Древнем Риме, Греции и даже на Древнем Востоке созвездие Стрела имеет одинаковое имя, что случается довольно редко с другими небесными объектами. Это можно объяснить тем, что, если провести воображаемые линии от одного светила к другому, то рисунок будет напоминать метательный снаряд, в отличие от других созвездий, проекции звёзд которых на небесную сферу не всегда выстраиваются в понятную картинку, соответствующую своему названию.



# Альфа носит имя Алшам (Шам), что означает стрела.



- Бета, по аналогии с Альфой, жёлтый гигант. Имеет радиус больше Солнца в 10 раз. Удалённость от Земли составляет 470 световых лет. Дзета и Дельта выражены целыми звёздными системами. Однако есть между ними различия. Так, Дельта — двойная система, состоящая из красного гиганта и звезды бело-голубого цвета главной последовательности. А Дзета, напротив, тройная структура, где главный объект-звезда белого цвета главной последовательности.



- Гамма и Эта Стрелы представляют собой оранжевые гиганты. Причём Гамма является самой яркой звездой в созвездии. Эпсилон и Тета являются многократными системами звёзд. У первой главным объектом выступает жёлтый гигант, а у второй — жёлто-белый субгигант. 15 Стрелы — это звезда главной последовательности. Она очень похожа на наше главное светило, поэтому её называют солнечным аналогом. HD 231701 — карлик жёлто-белого цвета. Недавно у него учёные обнаружили планету. Также можно выделить объекты: S и U Стрелы. Они относятся к переменным звёздным телам.

A vibrant cosmic background featuring a bright blue and yellow nebula, a large green planet with a smaller moon-like satellite on the left, and a bright light source at the top center. The scene is filled with stars and interstellar dust.

**Конец**