



# ЛЕКЦИЯ по учебной дисциплине «Охрана труда»

**Тема : Требования охраны труда при проведении разведки пожара**



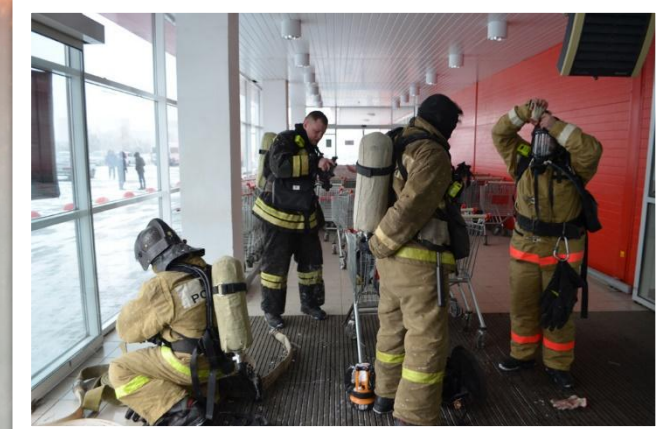
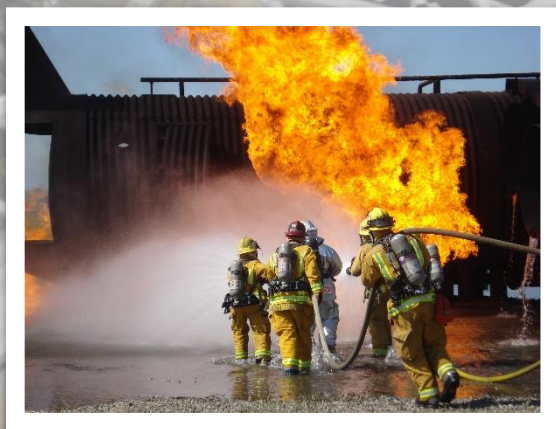
Разведка пожара ведется непрерывно с момента получения сообщения о пожаре и до его ликвидации.

Для проведения разведки пожара формируется звено ГДЗС в составе не менее трех человек, имеющих на вооружении средства индивидуальной защиты органов дыхания и зрения и допуск, для сложных сооружений (метрополитен, подземные фойе зданий, здания повышенной сложности, трюмы кораблей, кабельные тоннели, подвалы сложной планировки) - не менее пяти человек. Газодымозащитники одного звена ГДЗС должны иметь средства индивидуальной защиты органов дыхания и зрения единого типа с одинаковым номинальным временем защитного действия.



**При ведении действий по тушению пожара и проведении аварийно-спасательных и специальных работ в части, касающейся соблюдения требований правил по охране труда, личный состав подразделений ФПС:**

- а) знает и контролирует допустимое время работы в зонах с опасными факторами пожара и заражения аварийно-опасными химическими и радиоактивными веществами;
- б) проводит проверку средств индивидуальной защиты органов дыхания и зрения;
- в) знает сигналы оповещения об опасности;
- г) применяет страхующие средства, исключающие падение личного состава подразделений ФПС при работе на высоте;
- д) не заходит без уточнения значений концентрации паров аварийно химически опасных веществ и уровня радиационного заражения в аварийные помещения, в которых хранятся или обращаются аварийно-опасные химические или радиоактивные вещества;
- е) при продвижении простукивает перед собой пожарным инструментом конструкции перекрытия для предотвращения падения в монтажные, технологические и другие проемы, а также в местах обрушения строительных конструкций;



- ж) продвигается, как правило, вдоль капитальных стен или стен с оконными проемами с соблюдением мер предосторожности, в том числе обусловленных оперативно-тактическими и конструктивными особенностями объекта пожара (аварии);
- з) не переносит механизированный и электрофицированный инструмент в работающем состоянии;
- и) не входит с открытым огнем в помещения, где хранятся или используются легковоспламеняющиеся и горючие жидкости, емкости и сосуды с горючими газами, а также возможно выделение горючих пыли и волокон;
- к) при работе в помещениях, где хранятся или используются легковоспламеняющиеся и горючие жидкости, личный состав звена газодымозащитной службы должен быть обут в резиновые сапоги (искробезопасные), соблюдает меры предосторожности против высекания искр, не пользуется выключателями электрофонарей, путь простукивает деревянной палкой или шестом;



- ж) продвигается, как правило, вдоль капитальных стен или стен с оконными проемами с соблюдением мер предосторожности, в том числе обусловленных оперативно-тактическими и конструктивными особенностями объекта пожара (аварии);
- з) не переносит механизированный и электрофицированный инструмент в работающем состоянии;
- и) не входит с открытым огнем в помещения, где хранятся или используются легковоспламеняющиеся и горючие жидкости, емкости и сосуды с горючими газами, а также возможно выделение горючих пыли и волокон;
- к) при работе в помещениях, где хранятся или используются легковоспламеняющиеся и горючие жидкости, личный состав звена газодымозащитной службы должен быть обут в резиновые сапоги (искробезопасные), соблюдает меры предосторожности против высекания искр, не пользуется выключателями электрофонарей, путь простукивает деревянной палкой или шестом;
- л) не использует открытый огонь для освещения колодцев газо- и теплокоммуникаций;
- м) не использует для спасания и самоспасания мокрые спасательные веревки и не предназначенные для этих целей другие средства;
- н) спасание и самоспасание начинает после того, как командир звена газодымозащитной службы убедится в том, что длина спасательной веревки обеспечивает полный спуск на землю (балкон), спасательная петля надежно закреплена за конструкцию здания и правильно намотана на поясной пожарный карабин;
- о) не использует при работе на пожаре лифты для подъема личного состава подразделений ФПС, кроме лифтов, имеющих режим работы "Перевозка пожарных подразделений", которые рекомендуется использовать для подъема пожарного оборудования. Лифты останавливаются на 1-2 этажа ниже этажа пожара.