



Макроэкономика

**Тема 3. Общее макроэкономическое
равновесие на рынке благ.**

Модель AD –AS



Dr.oec., asoc. profesore

Natalja Gode



Вопрос 1.

Совокупный спрос (AD)

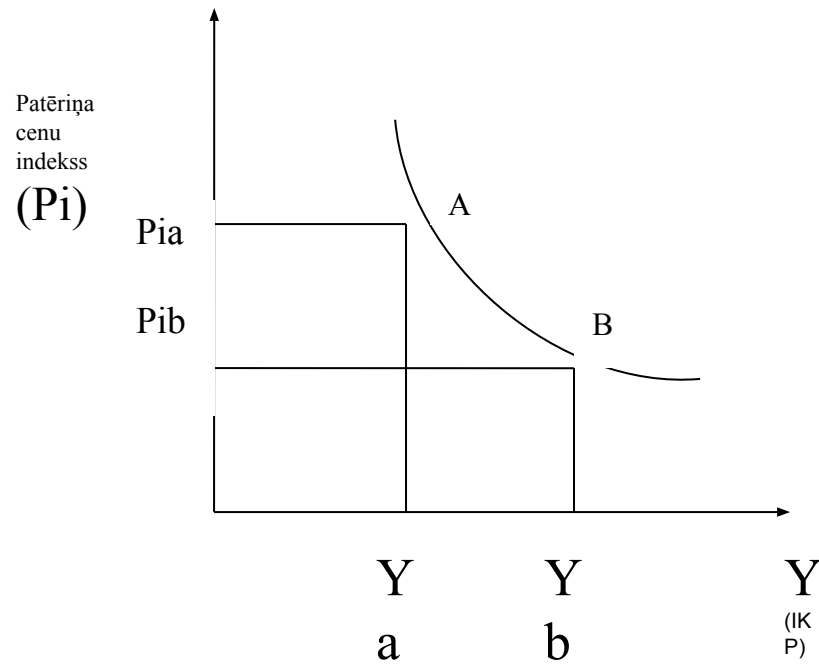
(Aggregate Demand - AD) –


это суммарное количество товаров и услуг, которое приобретают домохозяйства, бизнес, государство и заграница при различном уровне цен при прочих равных условиях в течении года..

Это поток расходов:

$$AD = C + I_g + G + N_x$$

Движение по кривой отражает изменение объёма совокупного спроса

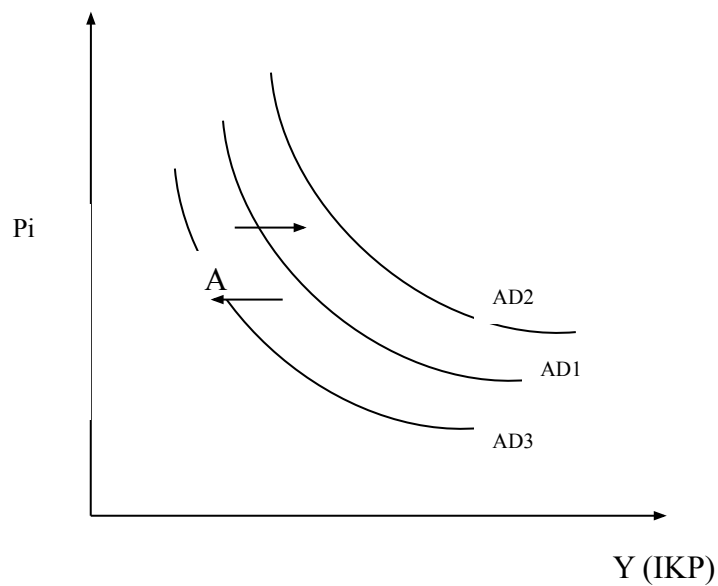





Движение по кривой ($Y_a \rightarrow Y_b$) происходит под воздействием ценового фактора:







- *В отличие от элементарного спроса, под ценовым понимаются несколько факторов. Это следующие факторы:*
 - *уровень процентной ставки (r);*
 - *эффект реальных денежных запасов;*
 - *объём импортных закупок.*





Сдвиги кривой совокупного спроса происходят под воздействием неценовых факторов. Это означает изменение самого совокупного спроса





Рассмотрим по компонентам AD:
ΔC –изменение расходов домашних
хозяйств происходит, под
воздействием:

-  Изменения уровня благосостояния
-  Прогнозов потребителей
-  Уровня задолженности населения
-  Уровня налоговых ставок
-  Изменения половозрастной структуры населения
-  и т. д.



ΔI – изменение инвестиционных расходов:

Происходит под воздействием следующих факторов:

- процентные ставки ($r \uparrow \leftrightarrow I \downarrow$), обратная зависимость
- ожидаемая прибыль от инвестиций ($\text{прибыль} \uparrow \downarrow - I \uparrow \downarrow$) прямая зависимость
- технологические нововведения
- материальные запасы ($MZ \uparrow \downarrow - I \downarrow \uparrow$)
- уровень налоговых ставок (t)
– ($t \uparrow \downarrow - I \downarrow \uparrow$), обратная зависимость



ΔG –изменение государственных расходов:



$(\Delta G \uparrow - AD \uparrow)$ -кривая
сдвигается **вправо**



$(\Delta G \downarrow - AD \downarrow)$ - кривая
сдвигается **влево**



ΔX_n – изменение чистого экспорта:

- изменение национального дохода за рубежом
- изменение валютных курсов
- уровень занятости за рубежом
- эти факторы относятся к внешним (экзогенным)



2вопрос.:

Совокупное предложение (Aggregait Supply-AS)

Это – сумма предлагаемых товаров и услуг или объём выпуска, который предполагают выпустить производители при определённом уровне цен в течении года.



Конфигурация кривой совокупного предложения- объект дискуссий различных экономических школ

Основные течения:

- *классическая школа*

кейнсианская школа



Теоретические разногласия:

Классический подход

*Теоретические
постулаты:*

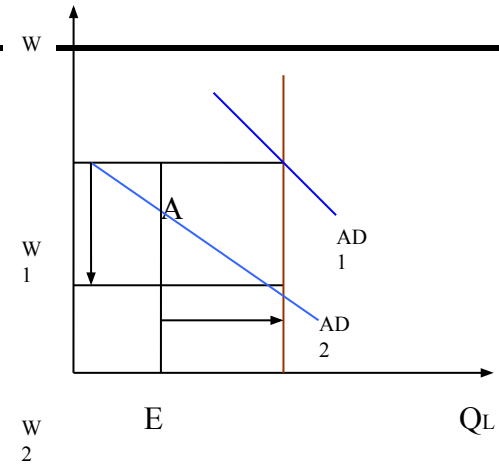
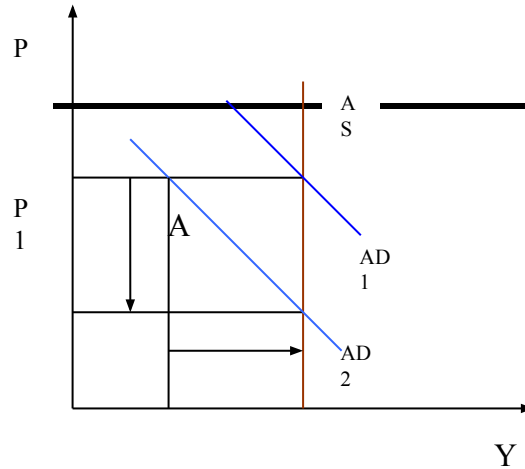
- рыночный механизм самодостаточен и в состоянии автоматически установить равновесие;
- цены – гибкие;
- заработная плата (W –гибкая и может автоматически меняться в зависимости от экономической обстановки;
- сбережения (S) автоматически уравниваются с инвестициями(I) -

Кейнсианская школа

*Теоретические
постулаты :*

- рынок не может самостоятельно регулировать экономику, необходимо вмешательство государства;
- заработная плата - негибкая;
- цены - негибкие
- $S \neq I$ сбережения автоматически не уравниваются с инвестициями.

Классический подход



Товарный рынок

Если $AD \downarrow$, то

$W \downarrow \rightarrow TC \downarrow \rightarrow P \downarrow$ → падает уровень цен, зарплат, но реальный совокупный спрос не меняется. Экономика остаётся в точке полной занятости. AS const. и является вертикальной в точке полной занятости.

Рынок труда

Если экономика незагружена, то падает совокупный спрос на рабочую силу. Если зарплата останется прежней, то возникает безработица. Если $W \downarrow$, то можно сохранить **полную занятость** :

$W \downarrow - TC \downarrow - P \downarrow$

Реальный ВВП и AS не меняются

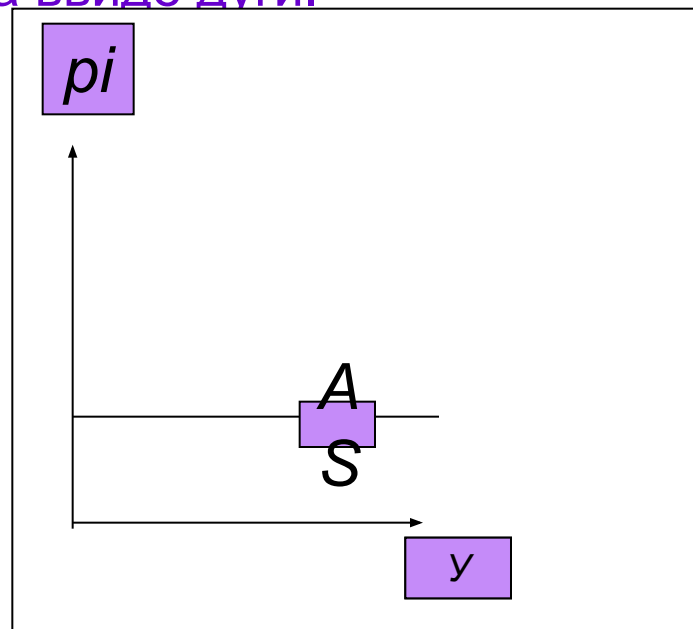


1. Кейнсинский статический отрезок кривой совокупного предложения

Он предполагает, что экономика не загружена, и кривая совокупного предложения выглядит как совершенно эластичная, то есть горизонтальная.

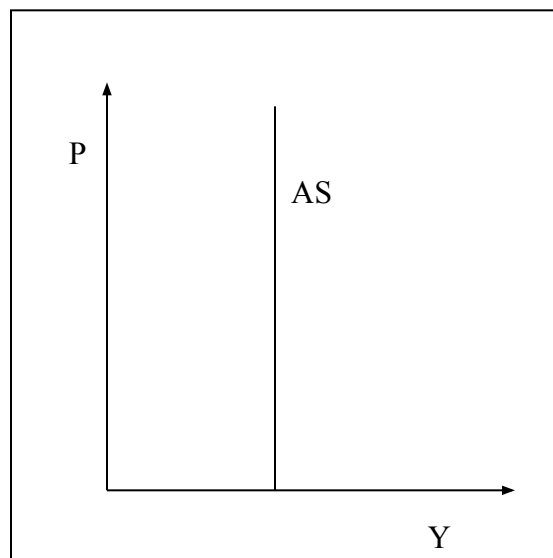
2. Переходный, соединяющий два указанных отрезка в виде дуги.

■

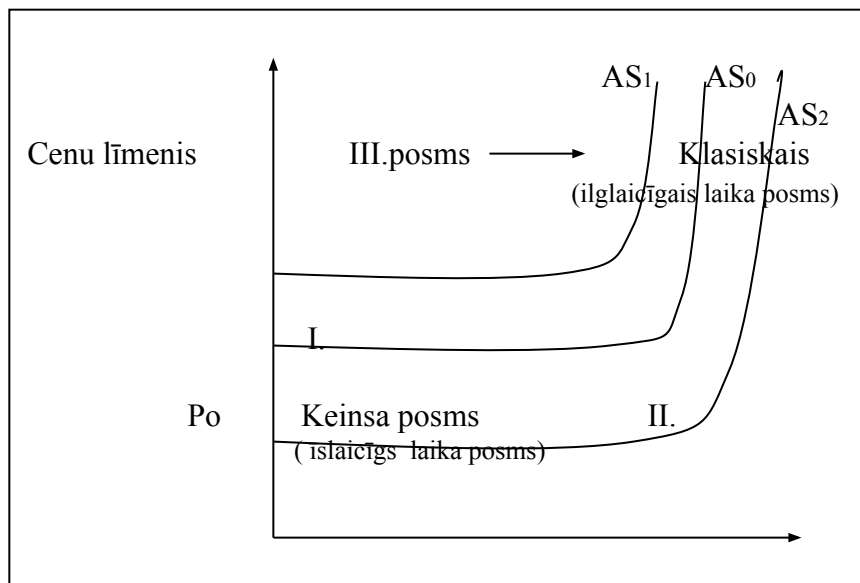


Модель совокупного предложения, в конечном итоге, имеет три отрезка:

3. *классический*, при полной занятости ресурсов. Он совершенно неэластичный



В итоге, в современных представлениях AS выглядит следующим образом:



Reālais IKP



- Принято относить **классический** отрезок к **долгосрочному** периоду, так как , в **конечном** итоге экономика, рано или поздно, достигает точку полной занятости.



Кейнсианский –

к краткосрочному периоду,

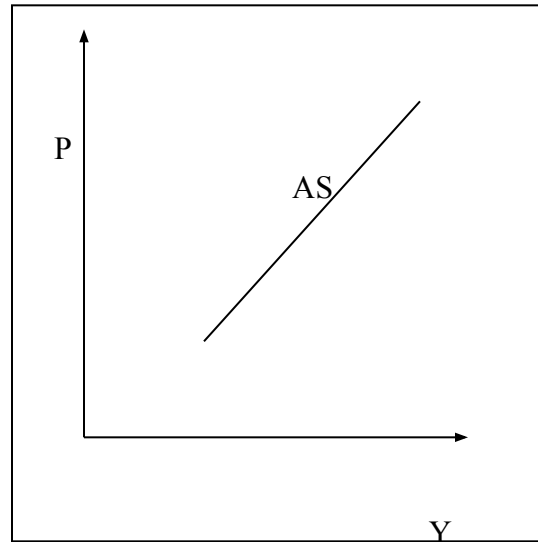
так как экономика не находится постоянно в незагруженном состоянии





Между кейнсианским и классическими отрезками имеется *промежуточное звено*

Динамический Кейнсинский отрезок совокупного спроса:



Факторы, определяющие изменения совокупного предложения

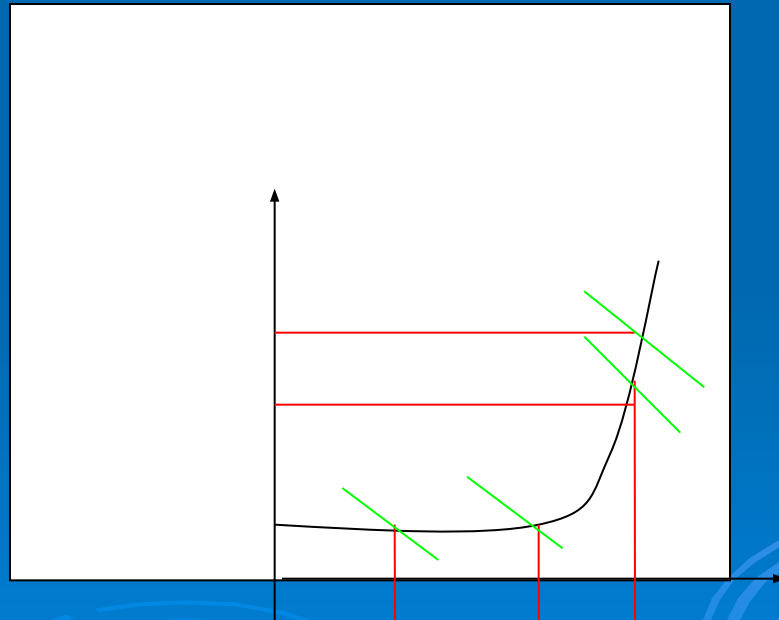
- *Изменения технологии*
- *Изменение цен на ресурсы на внутреннем рынке*
- *Обеспеченность страны ресурсами*
- *Изменения цен на ресурсы на внешнем рынке*
- *Степень монополизации рынка*
- *Налоговые ставки*
- *Уровень процента*
- *Производительность труда*
- *Государственная политика*



3. Вопрос. *Модель AD – AS.*

Макроэкономическое равновесие


Макроэкономическое равновесие в краткосрочном периоде возникает в точке пересечения $AD = AS$.






Обозначения:

Y_1 и Y_2 – фактический ВВП меньше потенциального, безработица. Спрос неэффективный



Y_0 – ВВП потенциальный в условиях полной занятости ресурсов. На графике это третья по счёту кривая AD при пересечении с AS, когда она стремится занять вертикальное положение, то есть состояние полной занятости ресурсов.



AD₄ – отражает повышенный совокупный спрос, вызывающий инфляцию из-за роста цен. Реальный ВВП не может вырасти, в силу полной занятости ресурсов, а номинальный вырос, он больше реального.

Реальный Y_0 остаётся прежним.





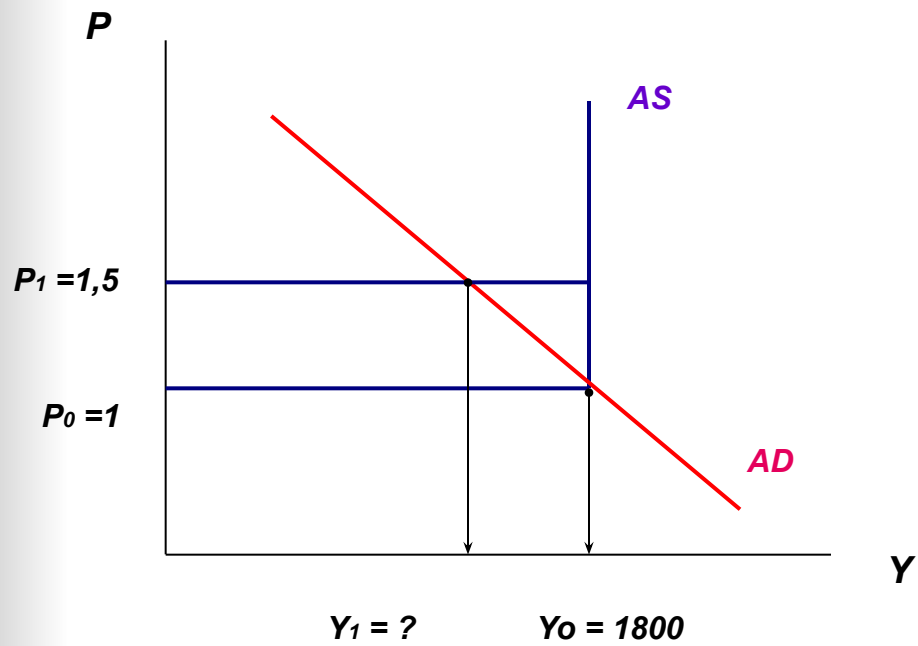
Совокупный спрос можно представить в виде денежного потока: MV

- *Совокупное предложение как произведённый продукт в денежном выражении: PQ*
- *Количество денег, необходимое для производства и реализации ВВП можно представить как тождество:*
- *$MV=PQ$, где M = денежная масса;*
- *V -скорость обращения денег;*
- *Q - реальный ВВП;*
- *P – уровень цен*

Задача:

- Экономика, находясь в равновесном состоянии, в долгосрочном периоде, имеет кривую **AS** в точке: $Y=1800$;
- краткосрочная кривая предложения находится на уровне - $P=1$.
- Кривая **AD** представлена уравнением: $Y=3 \cdot M/P$, где $M=600$; $P = 1$
- Уровень цен вырос и $P_1=1,5$. Определить:
 - а) как изменился ВВП (Y_1) ?
 - в) на сколько нужно увеличить денежное предложение (ΔM), что бы достичь полной занятости и прежний уровень ВВП?

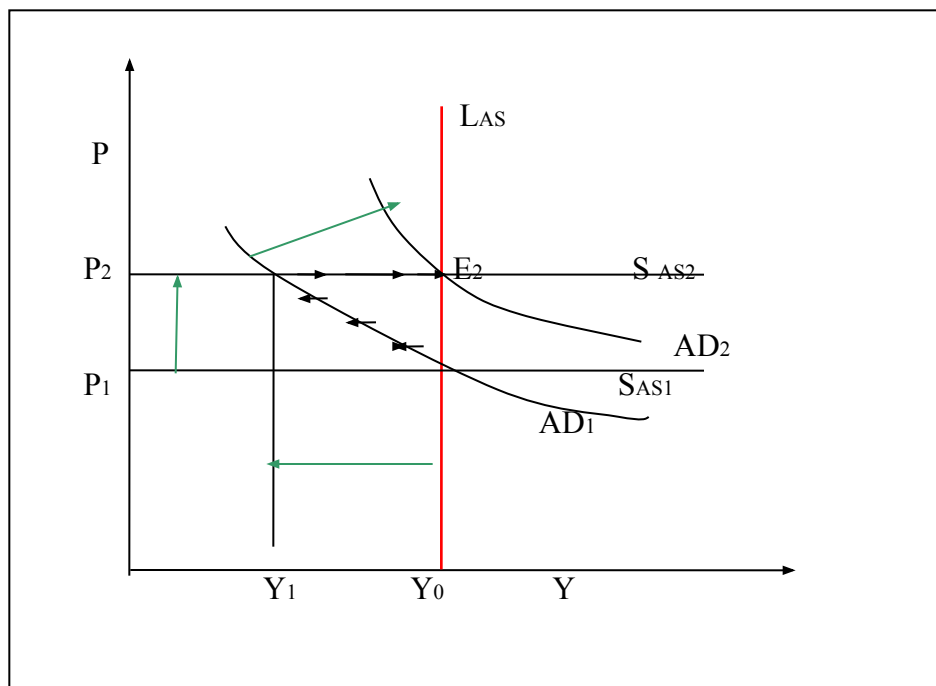
Решение



Решение (продолжение)

- $AD=AS \rightarrow 1800$
- $Y_0 = 1800(AS) = 3 \cdot 600 / 1(AD)$
- $Y_1 = 1200; 3 \cdot 600 / 1,5 = 1200$
- Какой должна быть денежная масса для прежнего уровня занятости и дохода?
- $1800 = 3 \cdot M / 1,5$
- $3M = 1800 \cdot 1,5 = 2700$
- $M = 2700 / 3 = 900$
- На сколько необходимо Центробанку увеличить денежную массу для сохранения прежнего уровня дохода, а, следовательно, и занятости населения.
- $\Delta M = 900 - 600 = 300$ денежных. Единиц
- Реальный ВВП = 1800, а номинальный $1800 \cdot 1,5 = 2700$
- Это «расплата» за полную занятость.

Шок спроса и инфляционная спираль.



Негативный шок предложения

- Y_1 – отражает спад, безработицу
- Y_0 и P_2 – полную занятость и инфляцию.

