

ОСОБЫЕ ЖИЗНЕННЫЕ СИТУАЦИИ

БОЛЕЗНЬ, ПОТЕРЯ РАБОТЫ,
ПРИРОДНЫЕ И ТЕХНОГЕННЫЕ
КАТАСТРОФЫ

ПОВТОРИМ

1. Что такое ОЖС?

2. Что относится к ОЖС?

3. Как государство помогает
людям, попавшим в ОЖС?

СИТУАЦИЯ

Вопрос

Что нужно делать, чтобы сохранить в каждой из предложенных ниже особых жизненных ситуаций финансовое равновесие и не позволить обстоятельствам ввергнуть вашу семью в нищету?



Ситуация 1. Пётр Иванович, продавец фирмы «Красивый сад», однажды по дороге на работу поскользнулся, сломал ногу и повредил позвоночник. Один месяц он пролежал в больнице и ещё три дома. За время болезни в бюджете семьи Петра Ивановича образовалась финансовая дыра.

Ситуация 2. Мария Алексеевна работала на заводе по производству бумаги. Из-за экономического кризиса предприятие разорилось и все работники были уволены.

Ситуация 3. В квартире Безбородовых на прошлой неделе случился пожар (пока по невыясненным причинам). Всё их имущество и документы сгорели.

ЗАПОЛНИ ТАБЛИЦУ

ОЖС	Суть финансового ущерба	Куда обратиться за помощью	Как можно предотвратить или смягчить разрушительное воздействие
Болезнь	Не ходим на работу-не платят з/п. Необходимо приобрести лекарства (сделать платные анализы).	В больницу (получаем <i>листок нетрудоспособности</i>). Деньги на это получает организация-работодатель из ФСС РФ. <u>Страховой стаж.</u>	Следить за здоровьем. Предусмотреть резервную сумму. Иметь «белую» з/п. Застраховаться от несчастного случая.
Потеря работы	1. Уволили-нет постоянного заработка. 2. Уволился по собственному желанию.	Встать на учет в службу занятости и оформить пособие по безработице. 1. www.trudprava.ru или непосредственная консультация специалиста. 2. Выплаты не предусмотрены.	Искать работу: www.hh.ru www.rabota.ru www.zarplata.ru и т.д. Иметь <i>финансовую подушку безопасности</i>
Ущерб во время катастроф	Повреждено/утрачено имущество	В администрацию субъекта федерации. Если застраховано-в страховую компанию (нет-брать кредит, долги и т.п.).	Иметь <i>финансовую подушку безопасности.</i> Застраховаться от несчастного случая.

Условия предоставления компенсации за пострадавшее или утраченное имущество

В ст. 18 ФЗ от 21.12.1994 г. № 68 в ред. ФЗ от 29.12.2010 г. «О защите населения и территорий от чрезвычайных ситуаций природного и техногенного характера» закреплено право граждан РФ на возмещение ущерба, причиненного их здоровью и имуществу вследствие ЧС.

Списки пострадавших, имеющих право на получение компенсаций, составляют уполномоченные органы исполнительной власти тех субъектов РФ, на территории которых возникла ЧС, а именно правительства (администрации) данных субъектов.

Если гражданин не попал в списки пострадавших от ЧС, например, потому, что не был зарегистрирован в зоне действия ЧС, ему придется в судебном порядке доказывать, что он является пострадавшим от ЧС.

Так, например: Решение Туапсинского районного суда Краснодарского края от 01 ноября 2012г. по делу № 2-2147/2012.

ПОИСКОВОЕ ЗАДАНИЕ

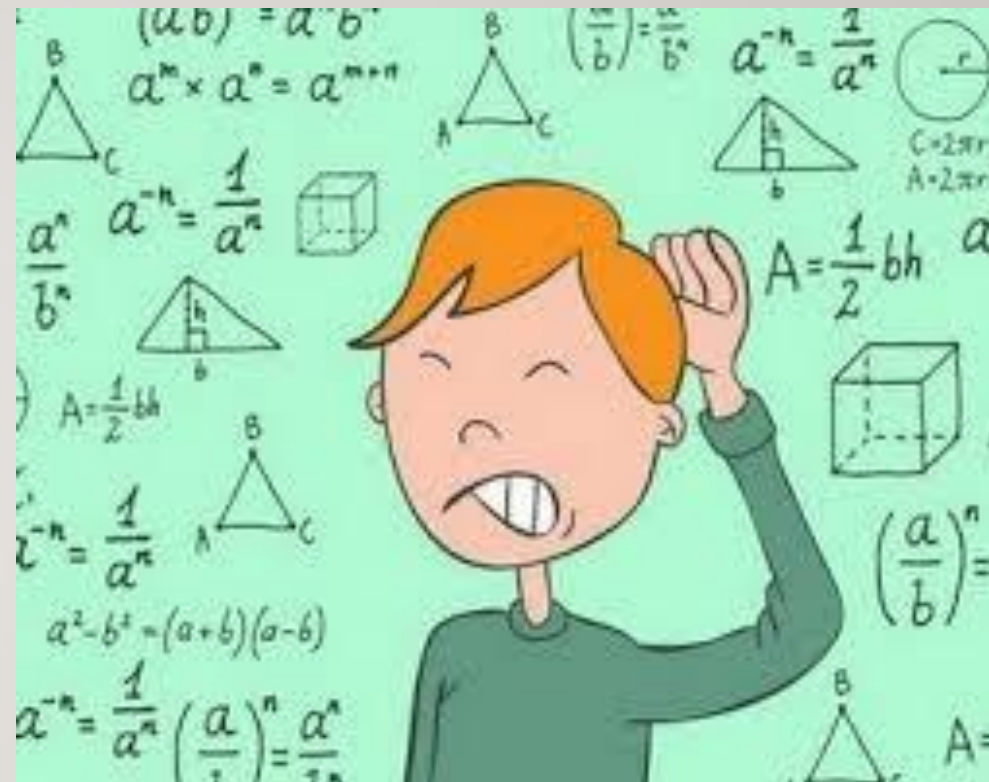


а) найти сайт службы занятости по месту вашего жительства и выяснить, по какому телефону вы можете задать вопросы относительно пособия по безработице и учёта безработных;

б) найти информацию о том, какие потенциально опасные ситуации могут возникнуть в вашем регионе и куда можно обратиться в случае их возникновения.

ПРАКТИЧЕСКАЯ ЗАДАЧА

Просчитайте, какой ущерб может быть нанесён вашему дому и всему имуществу, если произойдёт какое-либо природное или техногенное событие. Как можно сегодня смягчить его последствия?



ВЫВОДЫ

1. В жизни человека бывают особые ситуации, которые он не может предотвратить, и они в большинстве случаев наступают внезапно.

2. Чтобы минимизировать негативные последствия подобных ситуаций, следует создавать подушку безопасности, а также участвовать в программах страхования.

3. В некоторых случаях на помощь приходит государство, поэтому необходимо уметь взаимодействовать с различными государственными службами, своевременно подавать документы и получать информацию.

ДОМАШНЕЕ ЗАДАНИЕ

Ответить на вопрос:

«Как можно сократить

безработицу в нашем

городе, районе, области?»

ДИСКУССИЯ

1. В жизни человека и нашего общества бывают особые жизненные ситуации, которые человек не может предотвратить, и они в большинстве случаев наступают внезапно.
2. Чтобы минимизировать разрушительные последствия подобных ситуаций, следует создавать **«подушку безопасности»**, а также участвовать в программах страхования.
3. В некоторых случаях на помощь приходит государство, поэтому необходимо быть готовым взаимодействовать с различными государственными службами и уметь своевременно подавать документы и получать информацию.



СТРАХОВОЙ СТАЖ

Это время, когда человек работает и с его з/п государству идут отчисления на социальное страхование.

Работнику со стажем 8 и более лет выплачивается 100% среднего заработка;

От 5 до 8 лет – 80%;

До 5 лет – 60% среднего заработка.

Формула для расчета выплат по больничному листу:

$$\text{ФЗ}/730 * \text{К} * \text{НД}, \text{ где}$$

ФЗ – фактический заработок за последние 2 года в руб.,

К – коэффициент в зависимости от трудового стажа, %,

НД – кол-во дней временной нетрудоспособности, пропущенных по болезни

