

## **? 5 Права авторов Изобретений, полезных моделей, промышленных образцов самостоятельно +**

Исключительное право патентообладателя на изобретение может быть ограничено:

- **принудительной лицензией (ст. 1362 ГК);**
- **правом преждепользования (ст. 1361 ГК).**

- **право преждепользования** (ст. 1361 ГК) заключается в том, что что лицо, которое до даты приоритета изобр, пол мод, пром обр. добросовестно использовало на территории Российской Федерации созданное независимо от автора тождественное решение или решение, отличающееся от изобретения только эквивалентными признаками (пункт 3 статьи 1358), либо сделало необходимые к этому приготовления, сохраняет право на дальнейшее его безвозмездное использование без расширения объема такого использования.
- Под добросовестным использованием понимается такое использование, при котором тождественное решение было создано самостоятельно, а не было разработано на основе описаний, чертежей, моделей лица, получившего патент на изобретение, полезную модель, промышленный образец.
- Любое физическое или юридическое лицо, имеющее право преждепользования, может эксплуатировать изобретение на своих предприятиях и на предприятиях иных лиц, но только для целей собственного дела. Право преждепользования может быть передано другому лицу только вместе с предприятием, на котором имело место использование тождественного решения или были сделаны необходимые к этому приготовления.

- Исключительное право на изобретение, полезную модель, промышленный образец и удостоверяющий это право патент действуют при условии соблюдения требований, установленных настоящим Кодексом, с даты подачи заявки на выдачу патента в федеральный орган исполнительной власти по интеллектуальной собственности или в случае выделения заявки (пункт 4 статьи 1381) с даты подачи первоначальной заявки: установлен пунктом 1 статьи 1363 ГК РФ и составляет:
  - **двадцать лет** - для изобретений; **десять лет** - для полезных моделей.
  - **пять лет** - для промышленных образцов
- Указанный срок исчисляется со дня подачи первоначальной заявки на выдачу патента в Роспатент при условии соблюдения требований, установленных ГК РФ.
- Срок действия исключительного права на изобретение, относящегося к такому продукту, как лекарственное средство, пестицид или агрохимикат, при определенных условиях, установленных пунктом 2 статьи 1363 ГК РФ, может быть продлен по заявлению патентообладателя, но не более чем на пять лет.
- **Внимание!**
- С 01.01.2015 срок действия исключительного права на полезную модель продлению не подлежит.
- Ранее закон определял срок действия исключительного права на промышленный образец в 15 лет, а продления — 10 лет. Сейчас патент на промышленный образец выдается на 5 лет. Продлевать его можно максимум 4 раза каждые 5 лет (в общей сложности срок может быть не более 25 лет)

## ? 6. Оформление права на изобретение, полезную модель и промышленный образец

### *Процедура патентования и её этапы*

- **Патентование можно разделить на 4 этапа:**
- **1.** Составление заявки на получение патента и подача заявки в патентное ведомство.
- **2.** Проведение формальной экспертизы.
- **3.** Проведение экспертизы заявки по существу.
- **4.** Выдача патента.
- 
- Оформление заявки на выдачу патента и дальнейшее взаимодействие с патентным ведомством может осуществлять как сам заявитель – физическое или юридическое лицо, так и его представитель или патентный поверенный.
- При подготовке заявки необходимо руководствоваться §5 Главы 72 ГК РФ и соответствующими административными регламентами.
-

## Изобретение

(ст. 1375 ГК РФ)

*Заявка должна  
содержать:*

- 1. Заявление** о выдаче патента с указанием автора изобретения и заявителя – лица, обладающего правом на получение патента, а также места жительства или места нахождения каждого из них.
- 2. Описание изобретения**, раскрывающее его сущность с полнотой, достаточной для осуществления изобретения специалистом в данной области техники.
- 3. Формулу изобретения**, ясно выражающую его сущность и полностью основанную на его описании.
- 4. Чертежи** и иные материалы, если они необходимы для понимания сущности изобретения.
- 5. Реферат.**

## Полезная модель

(ст. 1376 ГК РФ)

*Заявка должна  
содержать:*

- 1. Заявление** о выдаче патента с указанием автора полезной модели и заявителя - лица, обладающего правом на получение патента, а также места жительства или места нахождения каждого из них.
- 2. Описание полезной модели**, раскрывающее ее сущность с полнотой, достаточной для осуществления полезной модели специалистом в данной области техники.
- 3. Формулу полезной модели**, относящуюся к одному техническому решению, ясно выражающую ее сущность и полностью основанную на ее описании.
- 4. Чертежи**, если они необходимы для понимания сущности полезной модели.
- 5. Реферат.**

## Промышленный образец

(ст. 1377 ГК РФ)

*Заявка должна  
содержать:*

- 1. Заявление** о выдаче патента с указанием автора промышленного образца и заявителя - лица, обладающего правом на получение патента, а также места жительства или места нахождения каждого из них.
- 2. Комплект изображений изделия**, дающих полное представление о существенных признаках промышленного образца, которые определяют эстетические особенности внешнего вида изделия.
- 3. Чертеж** общего вида изделия, конфекционную карту, если они необходимы для раскрытия сущности промышленного образца.
- 4. Описание** промышленного образца.

- **Все патентные заявки**, какого бы объекта промышленной собственности они ни касались, проходят **две экспертизы**: формальную экспертизу и экспертизу по существу.
- **Формальная экспертиза** имеет целью проверить:
  - 1) наличие всех необходимых документов заявки;
  - 2) правильность их составления;
  - 3) соблюдение ряда других требований (в частности, единство изобретения (т.е. чтобы в заявке было раскрыто только одно изобретение); не изменяют ли дополнительные материалы сущность первоначально заявленного решения и т. д.

- Если заявка на изобретение не соответствует установленным требованиям к документам заявки, федеральный орган исполнительной власти по интеллектуальной собственности направляет заявителю запрос с предложением в течение трех месяцев со дня направления запроса представить исправленные или недостающие документы. Если заявитель в установленный срок не представит запрашиваемые документы или не подаст ходатайство о продлении этого срока, заявка признается отозванной. Этот срок может быть продлен указанным федеральным органом исполнительной власти, но не более чем на десять месяцев.
- Заявки, успешно прошедшие формальную экспертизу, подвергаются экспертизе по существу, в ходе которой у разработчика проверяются все критерии охраноспособности.

- **Экспертиза** заявки на изобретение и п.м. **по существу** включает:
  - информационный поиск в отношении заявленного изобретения для определения уровня техники, с учетом которого будет осуществляться проверка патентоспособности изобретения;
  - проверку соответствия заявленного изобретения условиям патентоспособности;
  - проверку достаточности раскрытия сущности заявленного изобретения в документах заявки, для осуществления изобретения специалистом в данной области техники.
- Для промышленного образца экспертиза по существу включает:
  - информационный поиск в отношении заявленного промышленного образца для определения общедоступных сведений, с учетом которых будет осуществляться проверка его патентоспособности;
  - проверку соответствия заявленного промышленного образца условиям патентоспособности,



- **порядок проведения экспертизы по существу** в отношении изобретений п.м. и п.о. не совпадает: если заявки на п.м. и п.о. после формальной экспертизы автоматически передаются на экспертизу по существу, то заявки на изобретения откладываются на хранение и подвергаются экспертизе по существу только по специальному ходатайству заявителя или другого заинтересованного лица. **Ходатайство** может быть подано в **трехлетний** срок. Такой вид экспертизы в патентной практике именуется **отсроченной или отложенной экспертизой**.
- Если ходатайство о проведении экспертизы по существу в течение трех лет не поступит, заявка на выдачу патента на изобретение считается **отозванной**.
- **Результатом экспертизы по существу** могут быть либо **отказ** в выдаче патента, либо **решение о выдаче патента**.

Изобретению, на которое подана заявка в федеральный орган исполнительной власти по интеллектуальной собственности, со дня публикации сведений о заявке до даты публикации сведений о выдаче патента предоставляется **временная правовая охрана** в объеме опубликованной формулы изобретения.

Лицо, использующее заявленное изобретение в данный период, выплачивает патентообладателю после получения им патента денежное вознаграждение. Размер вознаграждения определяется соглашением сторон, а в случае спора - судом.

- **Регистрация изобретения, п.м, п.о. и выдача патента**
- На основании **решения о выдаче патента** федеральный орган исполнительной власти по интеллектуальной собственности **вносит** изобретение, полезную модель или промышленный образец в соответствующий **государственный реестр** - Государственный реестр изобретений РФ, Государственный реестр полезных моделей РФ и Государственный реестр промышленных образцов РФ и **выдает патент** на изобретение, полезную модель или промышленный образец.
- Если патент испрашивается **на имя нескольких лиц**, им выдается **один патент**.
- **Гос. Регистрация** осуществляются при условии **уплаты** соответствующей **патентной пошлины**. Если заявителем не уплачена патентная пошлина в установленном порядке, регистрация изобретения, п.м. и п.о. и выдача патента не осуществляются, а соответствующая заявка признается отозванной.

Роспатент публикует в официальном бюллетене сведения о выдаче патента на изобретение, п.м. или п.о., включающие имя автора (если автор не отказался быть упомянутым в качестве такового), имя или наименование патентообладателя, название и формулу изобретения или полезной модели, а также изображение изделия, дающие полное представление о всех существенных признаках промышленного образца. А так же публикует сведения о любых изменениях записей в государственных реестрах. После публикации любое лицо вправе ознакомиться с документами заявки и отчетом об информационном поиске.

- 
-

? 8. **Секретные изобретения** - изобретения, содержащие сведения, составляющие государственную тайну.

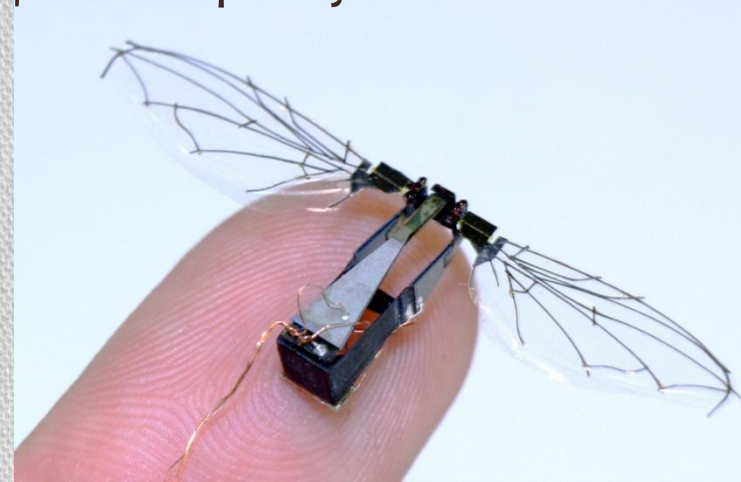
Секретные изобретения классифицируются по степени секретности на:

изобретения «особой важности»,

изобретения, на которые распространяется гриф «совершенно секретно»,

секретные изобретения, которые относятся к средствам вооружения и военной техники и к методам и средствам в области разведывательной, контрразведывательной и оперативно-розыскной деятельности и для которых установлена степень секретности «секретно»,

иные секретные изобретения



- **Заявки** на секретные изобретения, для которых установлена **степень секретности** "**особой важности**" или "**совершенно секретно**", а также на секретные изобретения, которые относятся к средствам вооружения и военной техники и к методам и средствам в области разведывательной, контрразведывательной и оперативно-розыскной деятельности и для которых установлена степень секретности "**секретно**", **подаются в зависимости от их тематической принадлежности** в уполномоченные Правительством РФ федеральные органы исполнительной власти, Государственную корпорацию по атомной энергии "Росатом", Государственную корпорацию по космической деятельности "Роскосмос (уполномоченные органы). Заявки на иные секретные изобретения подаются в Роспатент.

При рассмотрении заявки на секретное изобретение публикация сведений о такой заявке в этом случае не производится. Сведения о патентах на секретные изобретения, а также об относящихся к секретным изобретениям изменениях в Гос. реестре изобретений не публикуются.

Гос. регистрация секретного изобретения в Гос. реестре изобретений и выдача патента на осуществляются Роспатентом или, если решение о выдаче патента на секретное изобретение принято уполномоченным органом, - этим органом. Уполномоченный орган, зарегистрировавший секретное изобретение и выдавший патент на секретное изобретение, уведомляет об этом Роспатент.

Правовой режим секретных изобретений содержит целый ряд ограничений:

В отношении секретного изобретения не допускаются

- публичное предложение заключить договор об отчуждении патента
- заявление об открытой лицензии,
- принудительная лицензия
- обращение взыскания на исключительное право на секретное изобретение



ст 1405 п. 5.

В связи с секретностью изобретения потенциальный пользователь может и не подозревать о наличии патента на данное изобретение и поэтому будет использовать его, не обращаясь к патентообладателю за разрешением. При этом речь идет о пользователе, который не знал и не мог знать о наличии патента на изобретение (добросовестный пользователь). В отношении любого пользователя действует презумпция добросовестности пользователя (другие лица должны доказать, что пользователь знал или мог знать о наличии патента на секретное изобретение).

Однако после того, как изобретение будет рассекречено либо пользователь будет информирован патентообладателем о наличии патента, первый должен прекратить использование запатентованного изобретения либо заключить с патентообладателем лицензионный договор. Исключения составляют случаи преждепользования.

## Домашнее задание:

- ? 5. Права авторов Изобретений, полезных моделей, промышленных образцов.
  - ? 6. Оформление права на изобретение, полезную модель и промышленный образец.
  - ? 7. Использование изобретений, полезных моделей, промышленных образцов. Договор об отчуждении исключительного права на изобретение, полезную модель, промышленный образец. Лицензия и ее виды.  
(Самостоятельно).
  - ? 8. Секретные изобретения
  - ? 9. Прекращение патента (самостоятельно).
- Задача стр. 232 и далее 1, 4, 10, 11.

