



Хеттское царство

Открытие Хеттского царства

- 1906 г. – начало раскопок в *Богазкёе* в *Турции*.

Руководитель –
Гуго Винклер.

Найден *царский архив* (ок. 10 тыс. табличек).

Богазкёй – *столица хеттов*, г. *Хаттуса*.



Руины Хаттусы



Письменность хеттов

1. Клинопись. Архив из Богазкёя. Хетты заимствовали клинопись у местных народов. 1915 г. – чешский ученый **Бедржих Грозный** расшифровал хеттскую клинопись. Доказал, что язык хеттов – **индоевропейский** (анатолийская группа).



D ^a	â	r	h	ê	u	š
D ^a	a	r	y ^a	v	u	š ^a
Kh	š	h	e	r	š	ê
H ^a	š ^a	y ^a	a	r ^a	š ^a	a
G	ö	š	t	a	s	p
V ⁱ	i	š ^a	t ^a	a	s ^a	p ^a

2. Иероглифы. Употреблялись в *позднехеттских* царствах. Язык надписей – *лувийский*, родственный хеттскому.



Хеттские
иероглифы

- Территория Хеттского царства
Полуостров Малая Азия (см. карту след. слайд)
Река Галис.

Население Малой Азии

Коренное население

(неиндоевропейское):

- *хатти* (центр);
- *каска* (северо-восток);
- *хурриты* (юго-восток).

Пришломое население

(индоевропейское):

- *лувийцы*;
- *палайцы*;
- *неситы*.

С III тыс. до н.э.

Позднее *неситы* стали называть себя *хеттами*.

ПОНТ ЭВКСИНСКИЙ (ЧЕРНОЕ МОРЕ)



МАЛАЯ АЗИЯ В ДРЕВНОСТИ

Владения хеттов в XV в. до н.э.

Территории, завоеванные Суппилулиумой

Политическая история Хеттского царства

- *В начале II тыс. до н.э. появляются
номовые государства.*

Цари г. Куссара Питхана и Анитта подчинили себе несколько городов, и возникло *Хеттское царство*. (Найдите на карте г. Куссар)

- Древнехеттское царство (XVIII-XVI вв. до н.э.)

Смотрите практическое занятие !!!

- Среднехеттское царство (1-я пол. XV в. до н.э.)
Период плохо известен по источникам.

Новохеттское царство (сер. XV – нач. XII в. до н.э.)

- В середине XV в. до н.э. власть захватил *Тудхалияс II* и основал новую династию. По происхождению он был *хуррит*.

- Власть царей укрепляется. Цари начинают обожествляться.

- Суппилулиумас I (1380-1335 гг. до н.э.) – самый выдающийся царь Новохеттского периода.
- Современник фараонов *Эхнатона* и *Тутанхамона*. Захватил власть силой. Пришел к власти тогда, когда государство находилось на грани распада и потеряло все завоеванные территории.

Вел активную внешнюю политику:

- 1) Присоединены *Арцава*, побережье *Черного моря*, *Киццувадна*, *Сирия*. См. карта сл. 11.
- 2) Борьба с *Митанни*. Суппилулиумасу удалось сделать царем Митанни своего зятя *Саттивасу*.

ХЕТТСКОЕ ГОСУДАРСТВО



www.ancient-holm.ru
 July, may 2000

- | | | | | | |
|---|---|--|-----------------------------|--------------|---------|
|  | Примерные границы первоначального царства хеттов |  | Ассирия в XIII веке до н.э. | ДЛЗИ | Страны |
|  | Примерные границы наибольшего распространения на Восток влияния хеттов к началу XIII века до н.э. |  | Города | КАСКИ | Племена |

3) Борьба с *Египтом* за Сиро-Палестину:

- успешное начало для хеттов;
- просьба египетской царицы (дочери *Эхнатона* и бездетной вдовы *Тутанхамона*) о мире и браке с хеттским царевичем;
- убийство хеттского царевича в Египте;
- возобновление войны с Египтом.

Итог: Суппилулиумас отвоевал у Египта все территории в Сиро-Палестине.

При Суппилулиумасе Хеттское царство достигло наибольшего расширения: вся Малая Азия и значительные территории в Сиро-Палестине.

- Организация завоеванных территорий.

Хеттское государство было не очень прочным.

Царь жестко контролировал только коренные территории Хеттского царства.

В завоеванные области могли назначаться:

- 1) сыновья царя;
- 2) крупные хеттские чиновники;
- 3) местные цари, с которыми хеттский царь заключал договор.

Часто происходили восстания против царя.

- В конце XIV - начале XIII в. до н.э.
возобновилась борьба хеттов против Египта.
Фараон *Сети I* отвоевал у хеттов г. *Кадеш*.
1286 г. до н.э. – битва при Кадеше.
Муваталлис ↔ *Рамсес II*
Хетты отбили Кадеш, но территории от Дамаска и южнее контролировали египтяне.

1270 г. до н.э. – мирный договор между
Хаттусилисом III и Рамсесом II. (см сл 15)

- 1) Раздел сфер влияния (см сл 16).
- 2) Не воевать друг против друга, помогать друг другу в борьбе с третьими странами.
- 3) Выдавать перебежчиков.
- 4) Брак дочери Хаттусилиса III и Рамсеса II.



Текст договора хеттов и египтян. Музей в Стамбуле.



Линия раздела
территорий в
Сиро-Палестине:
хеттские
владения —
к северу,
египетские —
к югу от линии.

- Начало XII в. до н.э. – Хеттское царство погибло в результате одновременного нашествия разных народов:

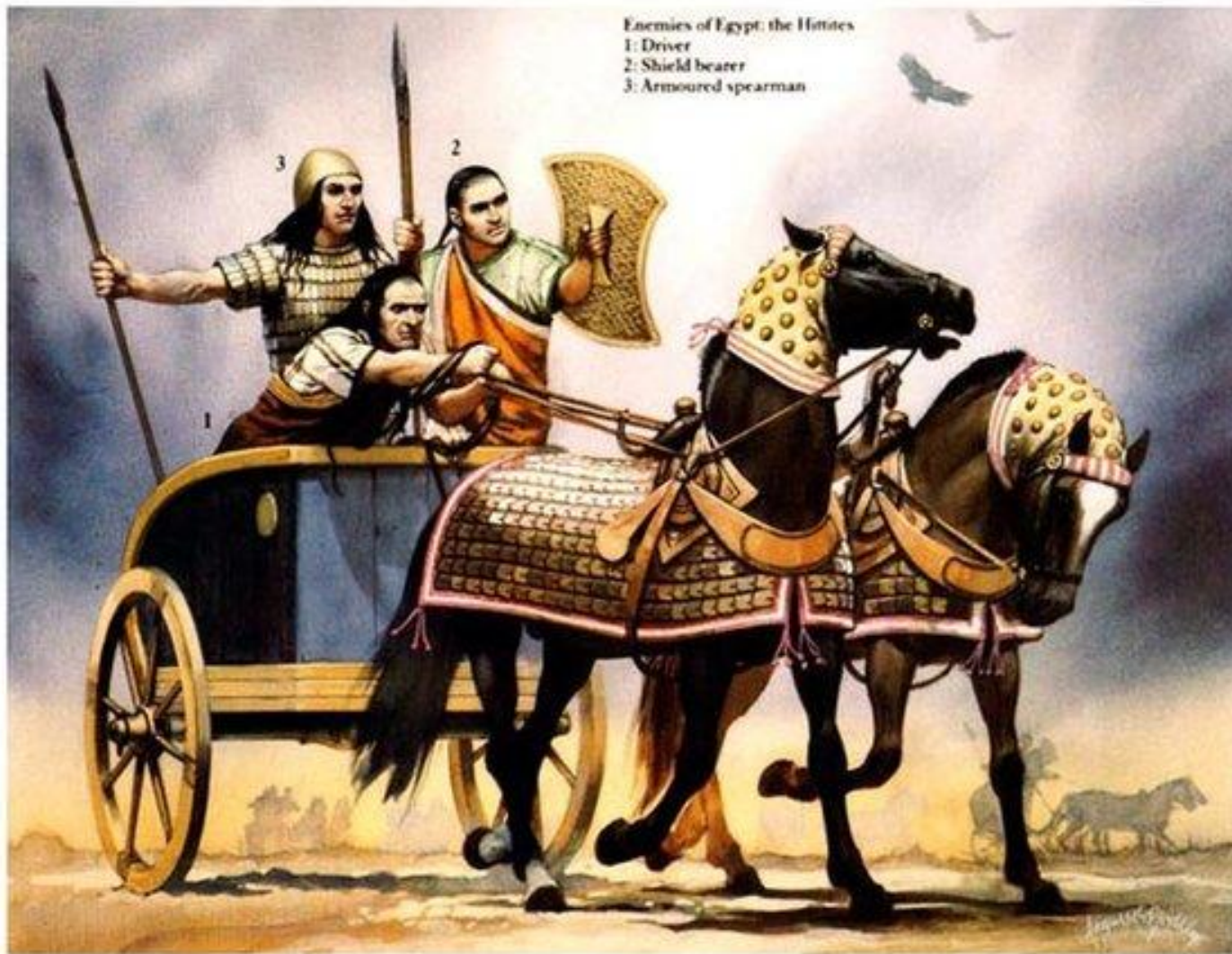
- 1) «народы моря» (с запада, Эгейское море);

- 2) каски и мушки с севера.

После этого *на Ю.-В. Малой Азии и в Сирии* до VIII в. до н.э. существовали **позднешеттские царства.**

Экономика Хеттского царства

- Земледелие. *Ячмень, пшеница, оливки* (на С. и З. страны). *Сады и виноградники.* Очень крупных рек не было (самая большая – *р. Галис*).
- Скотоводство. *Овцы, козы, коровы, свиньи, лошади.* Особенно развито *коневодство.* Лошадей выращивали прежде всего для *колесниц* (см сл 19), вырабатывали у них выносливость. Сохранился трактат по коневодству, его автор – *Киккули* (главный конюший хеттского царя).



Хеттская колесница
(возница, копьеносец и щитоносец)

- Ремесла

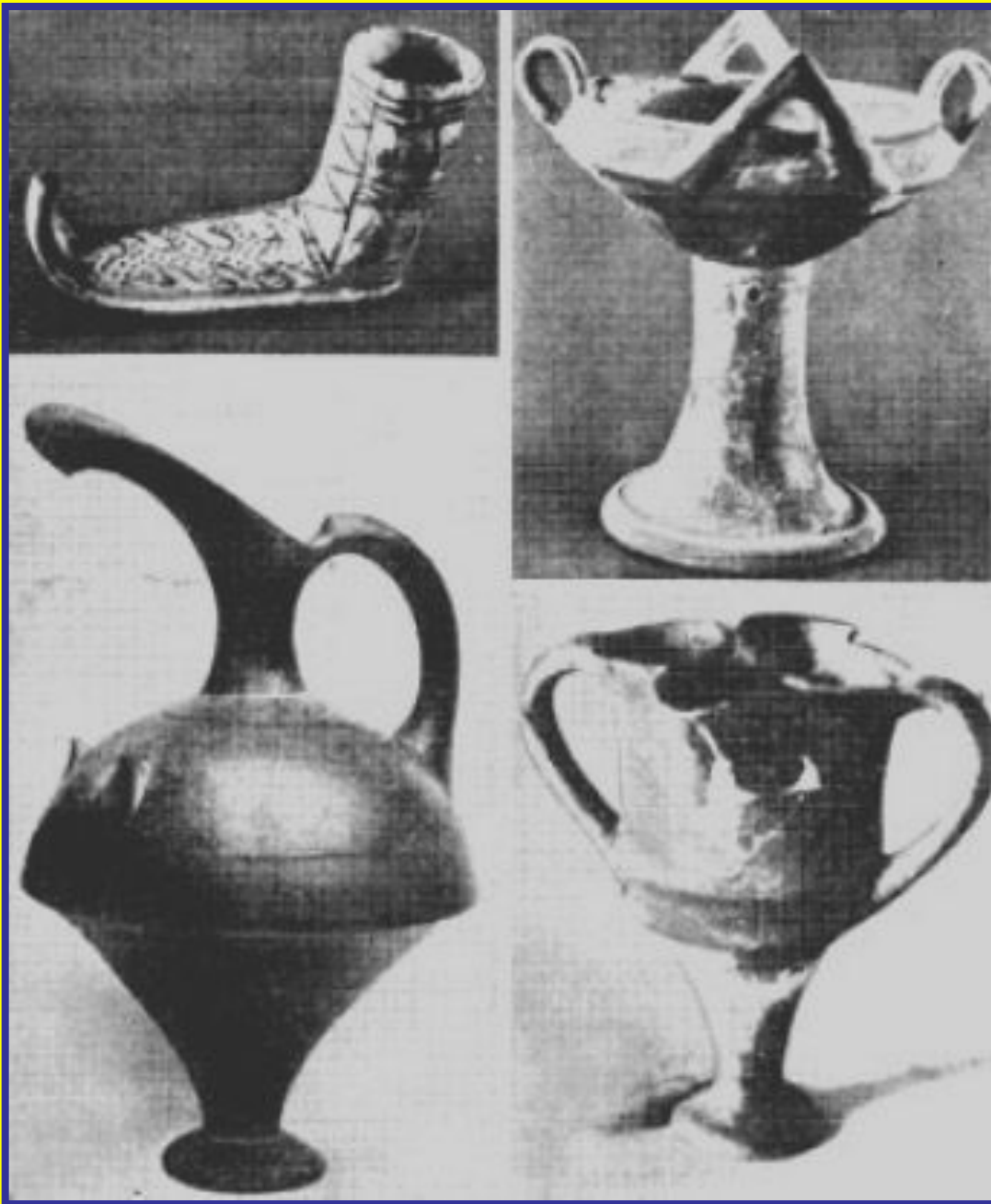
1) Металлургия и металлообработка. Малая Азия богата металлами: *золото, серебро, медь, свинец, цинк, железная руда.* **Хетты раньше других народов, уже во II тыс. до н.э., научились обрабатывать железо.**

2) Ювелирное дело.

3) Строительство. В горах М. Азии был камень.

4) Ткачество.

5) Гончарное дело.



Хеттские сосуды.
Могли быть
глиняные и
металлические.

- Торговля. Развитию торговли способствовало промежуточное положение Малой Азии между Европой и Азией.

Вывоз: *металлы (особенно медь и серебро).*

Ввоз: *ткани и олово.*

Средством обмена было серебро.



Изображение хетта, глядящегося в зеркало.

Социальная структура

По хеттским законам, все население страны делилось на две группы:



«свободные»

лица, освобожденные от повинностей в пользу государства и храмов.

Жители коренных хеттских территорий



«несвободные»

лица, обязанные нести повинности в пользу государства и храмов.

Большая часть общинников; должностные лица на службе у гос-ва и храмов; люди, работавшие на гос-ной и храмовой земле; рабы.

Культура хеттов

- Для культуры хеттов характерно *взаимопроникновение традиций разных народов.*
- Литература.
 - Хетты заимствовали *клинопись*, предположительно, у хурритов Северной Сирии, которые использовали *староаккадскую клинопись*.
 - Хетты заимствовали многие *хурритские* мифы и литературные произведения.
 - На хеттский язык был переведен «**Эпос о Гильгамеше**», изначально возникший в *Шумере*.

- Религия. Наиболее почитаемые боги:

<u>Имя бога</u>	<u>Функции</u>	<u>Происхождение</u>
<i>Бог Грозы</i>	Бог грозы и войны	Почитался по всей М. Азии
<i>Богиня Солнца г. Аринны</i>	Покровительница хеттского гос-ва и хеттских царей	Хаттская
<i>Телепинус</i>	Бог плодородия, умирающий и воскресающий	Хаттский
<i>Сауска</i>	Богиня любви и войны Отождествлялась с богиней Иштар	Хурритская



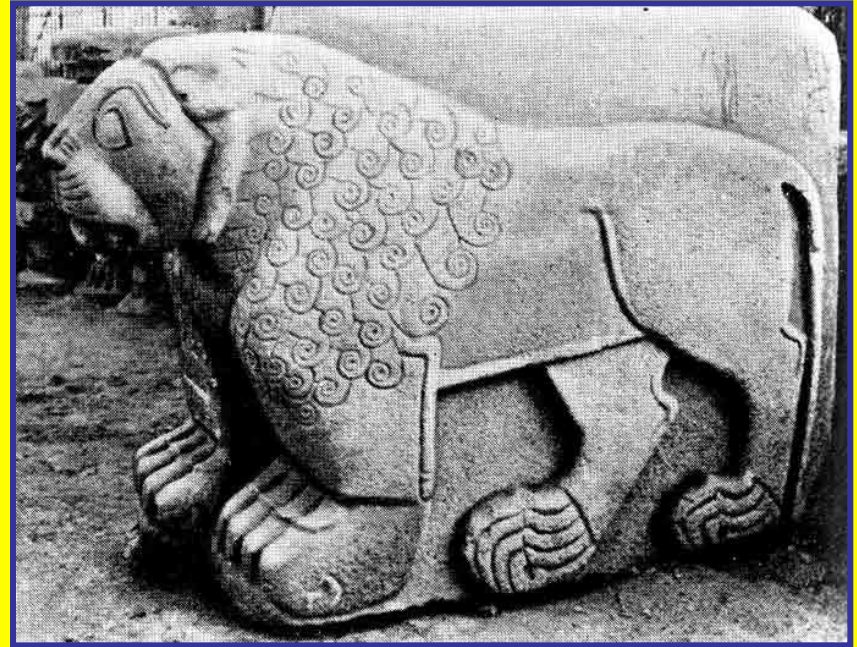
Изображение Бога Грозы.
Атрибуты: пучок молний,
боевой топор, меч.

- Священные животные
 - 1) Бык – символ Бога грозы.



Царь и царица, поклоняющиеся быку. Рельеф из Язылыкая.

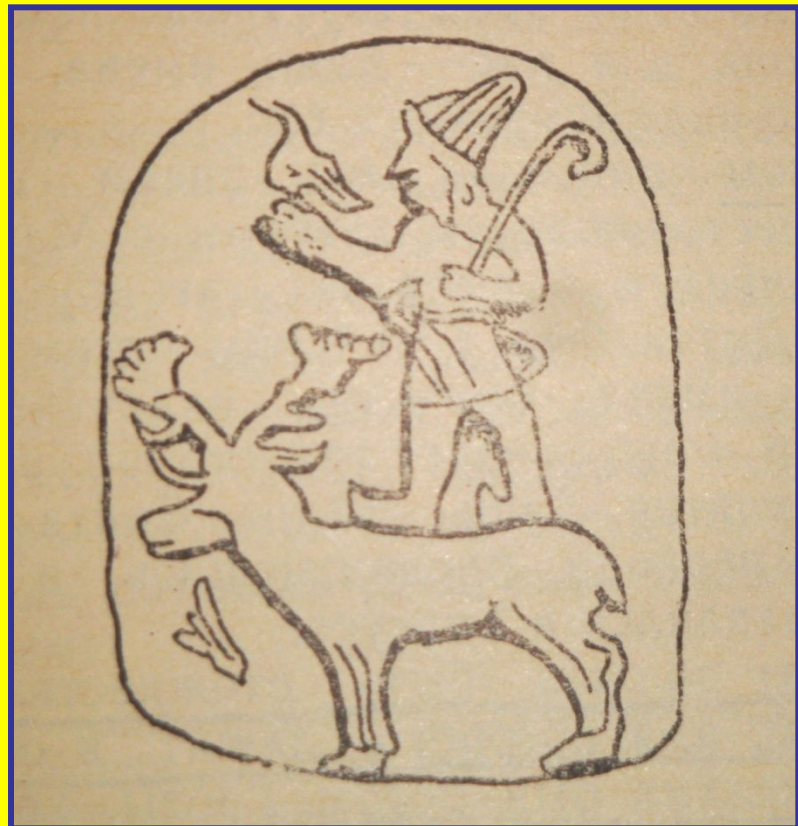
2) Лев.



1. Львы на воротах в Хаттусе.
2. Лев из Малатьи (Мелида).
3. Сфинксы из Аладжа-Гуюка.

3) Олень.

4) Орел.



Изображение бога на олени
из Еникёя.

Изображение двуглавого
орла из Язылыкая.

- Архитектура.

Для укреплений и храмов характерна **циклопическая кладка** – крупные каменные блоки, тщательно подогнанные друг к другу (сл. 30).

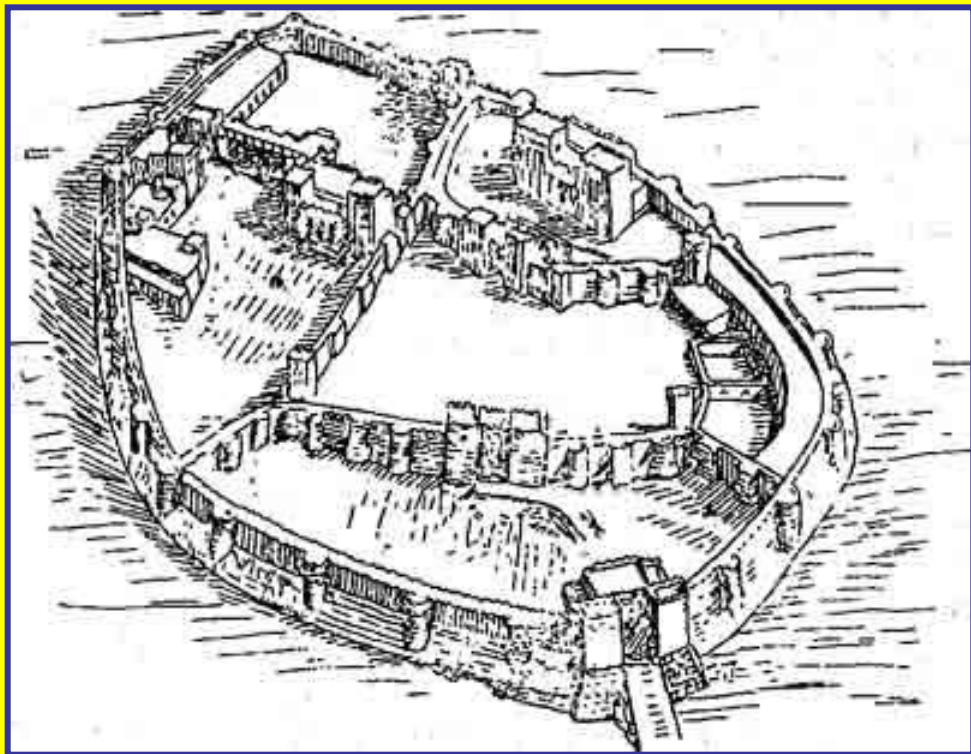
Города окружались двойными стенами.

В Хаттусе был дополнительно воздвигнут земляной вал, облицованный камнем.

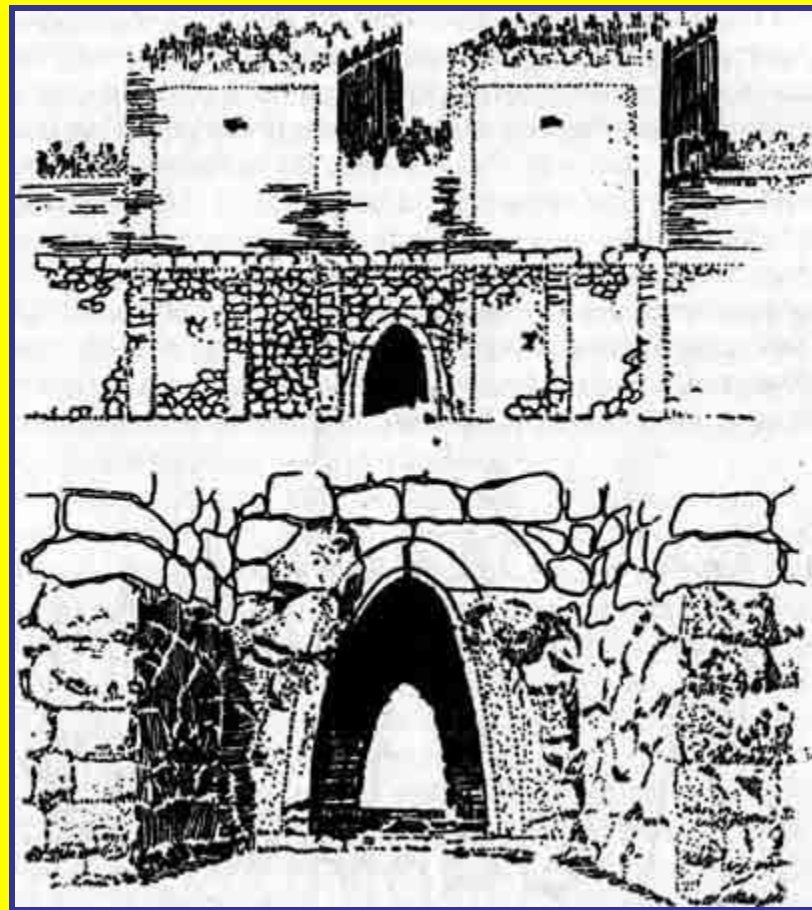
Храмы. Характерен внутренний двор, вокруг которого расположены более мелкие помещения. На алтаре стояла статуя божества, его символ или какой-нибудь фетиш (особенно камень).



Циклопическая
кладка



Хеттская крепость
Реконструкция.



Ворота Хаттусы.
Внутренняя и внешняя
стороны. Реконструкция.