



ГОСУДАРСТВЕННОЕ БЮДЖЕТНОЕ ОБРАЗОВАТЕЛЬНОЕ УЧРЕЖДЕНИЕ
СРЕДНЕГО ПРОФЕССИОНАЛЬНОГО ОБРАЗОВАНИЯ
РОСТОВСКОЙ ОБЛАСТИ
«РОСТОВСКИЙ-НА-ДОНУ КОЛЛЕДЖ ВОДНОГО ТРАНСПОРТА»

ИНДИВИДУАЛЬНЫЙ ПРОЕКТ

По дисциплине : ОУД 16 «География»

На тему : **«Багаевский гидроузел»**

Выполнил курсант группы М-11
Слуслин Л.Д.

Преподаватель : Калашникова Д.А.

Ростов-на-Дону
2019г.

Ростовская область— субъект Российской Федерации на юге европейской части России, входит в состав Южного федерального округа. Административный центр — город Ростов-на-Дону. На востоке Ростовская область граничит с Волгоградской областью, на севере — с Воронежской, на юге — с Краснодарским и Ставропольским краями, Республикой Калмыкия, на западе — с Донецкой и Луганской областями Украины.



Физико-географическая характеристика

На территории области протекает одна из крупнейших рек Европы — Дон (длина 1870 км), расположено Цимлянское водохранилище (объём 24 млрд м³). Судоходны основные притоки Дона — реки Северский Донец и Маныч. Озёра занимают лишь 0,4 % территории области. Часть гидроэнергетического потенциала реализуется на Цимлянской ГЭС в размере 630 млнк Вт·ч. На юго-западе область омывается Таганрогским заливом Азовского моря.

Цимлянское водохранилище



Река Дон



Промышленность

На территории области развиты аграрная промышленность, пищевая - перерабатывающая промышленность, тяжёлое и сельскохозяйственное машиностроение, угольная промышленность, автомобилестроение.



Геологическое строение и полезные ископаемые

Минеральное сырьё включает группу топливно-энергетических ресурсов, среди них — каменные угли Восточного Донбасса, в особенности антрацит, самый лучший в мире по калорийности. Разрабатываются месторождения нерудного сырья для металлургии и производства строительных материалов. Разведанные запасы газа оцениваются в 56,2 млрд м³.

Имеются также месторождения железной руды, флюсовых известняков, строительных материалов, поваренной соли, природного газа.



Музей «Домик Чехова» в Таганроге



Собор Рождества Пресвятой Богородицы



Достопримечательности

Ботанический сад ЮФУ



Тачанка - Ростовчанка — монумент

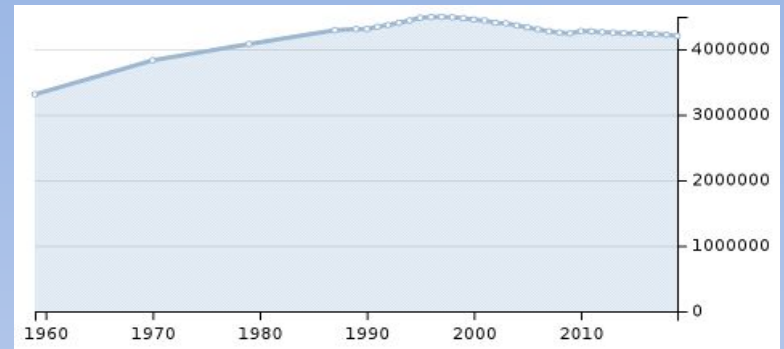


Население Ростовской области

Численность населения

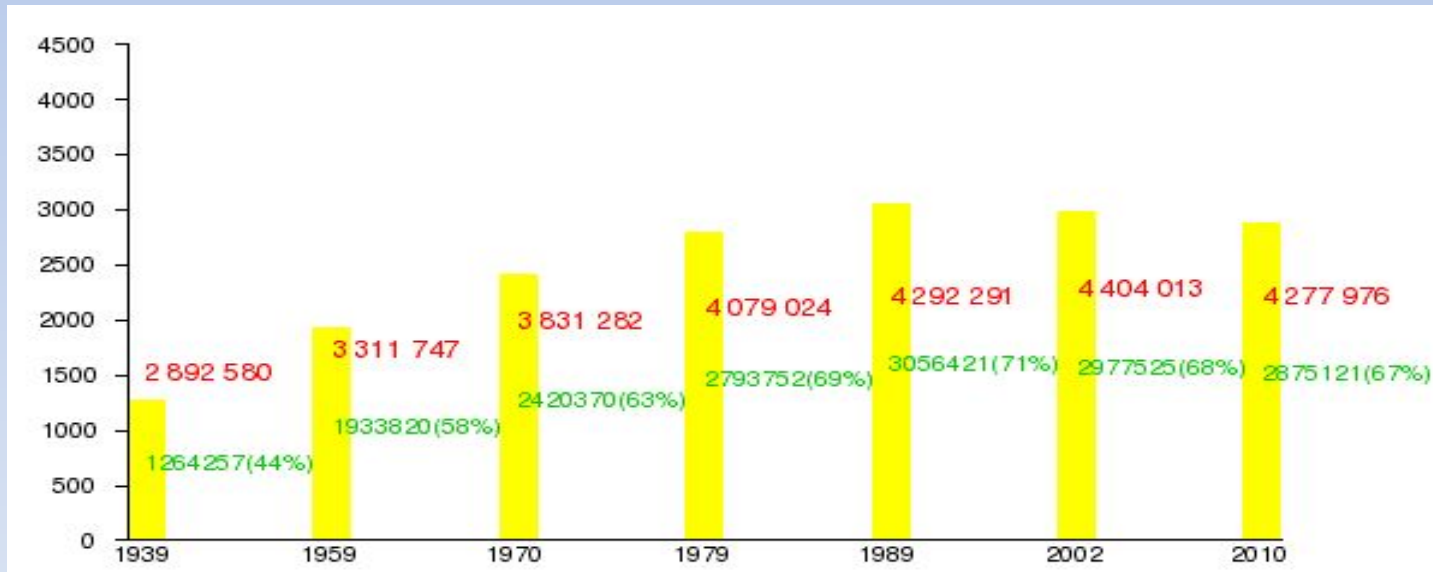
Численность населения области по данным Росстата составляет 4 202 320 чел. (2019).

Плотность населения — 41,62 чел./км² (2019). Городское население — 68,33 % (2018).



Урбанизация

Доля городского населения по данным всесоюзных и всероссийских переписей:



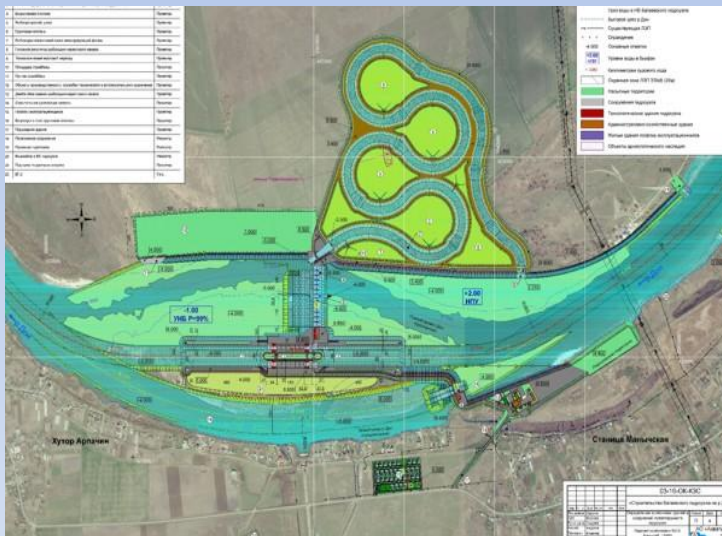
Багаевский гидроузел

Реализация данного проекта позволит:

государству • увеличить поступление налогов и сборов в бюджеты всех уровней и создать благоприятную среду для перевозчиков и развития судостроения; способствовать переключению грузопотоков на внутренний водный транспорт, повысить доходы за счет роста грузопотоков и увеличения загрузки судов.

судоходным компаниям • увеличить объем доставки грузов и снизить затраты на их транспортировку.

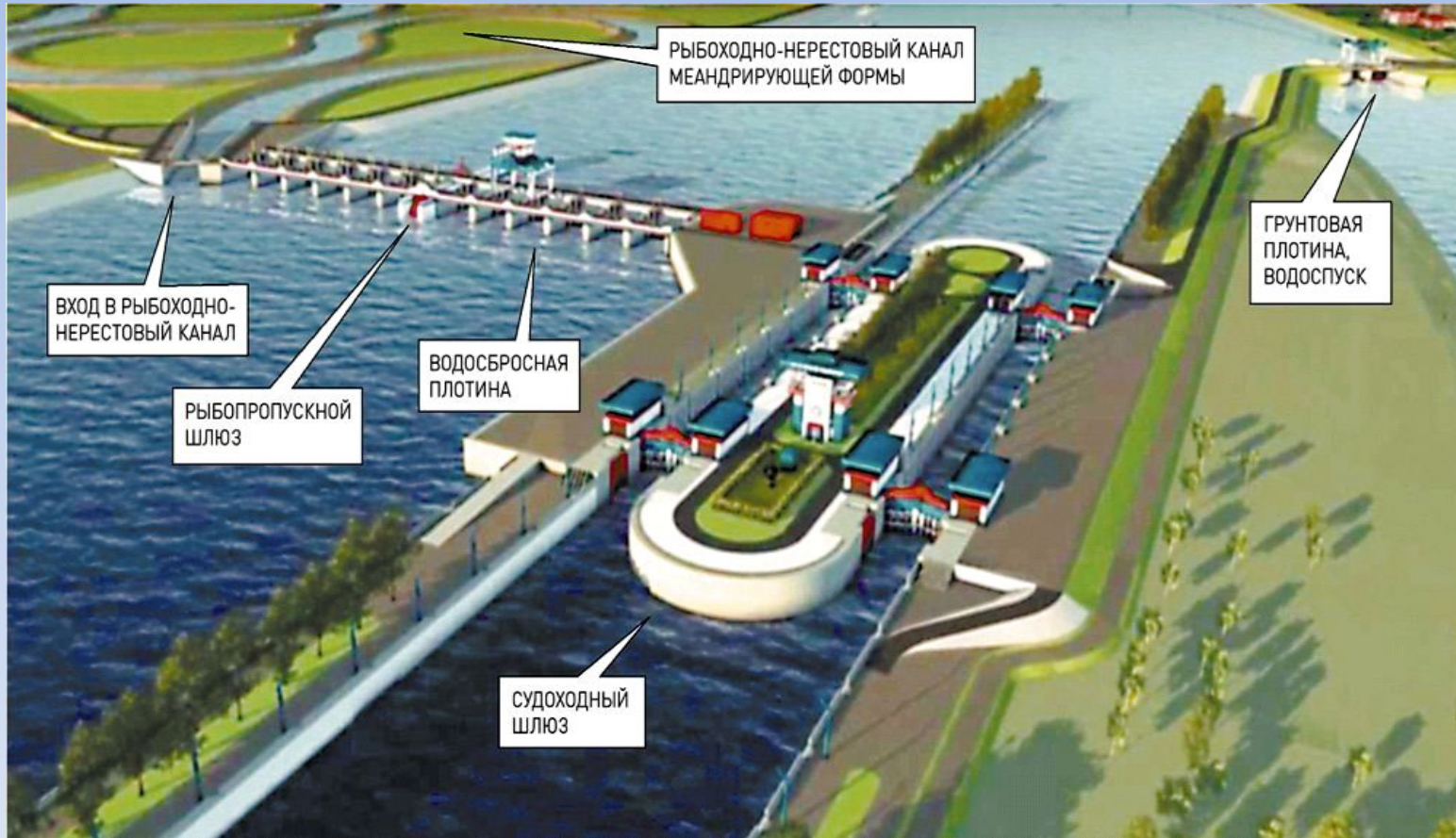
потребителям • снизить стоимость товаров и услуг за счет снижения транспортной составляющей в конечной цене продукта.



Строение Багаевского гидроузла

Основные технические характеристики будущего гидроузла следующие:

- максимальный напор – 3,70 м;
- судоходный шлюз – двухниточный, с полезными размерами камер 155×18 м;
- земляная плотина – длина 220 м.



Местоположение Багаевского гидроузла



Проблемы гидроузла

Строительство Багаевского гидроузла приведет к существенному изменению гидрологического режима Нижнего Дона и его притоков. Увеличится площадь затопления и подтопления территории. Замедлится скорость течения и ухудшится качество воды в водохранилище, активизируются береговые разрушительные процессы. Произойдет существенное перераспределение стока по сезонам года, в результате чего уменьшится затопляемость поймы и изменится ландшафт ниже гидроузла. Исчезнет последний проточный участок реки, и Дон окончательно превратится в канализованную водотранспортную систему.



В результате строительства Багаевского гидроузла будут отрезаны и недоступны практически все нерестилища. Полностью нарушится механизм естественного воспроизводства проходных и полупроходных рыб. Обводной нересто - рыбоходный канал будет малоэффективным и компенсировать ущерб рыбному хозяйству не сможет. А "Дон без рыбы — это не Дон".

