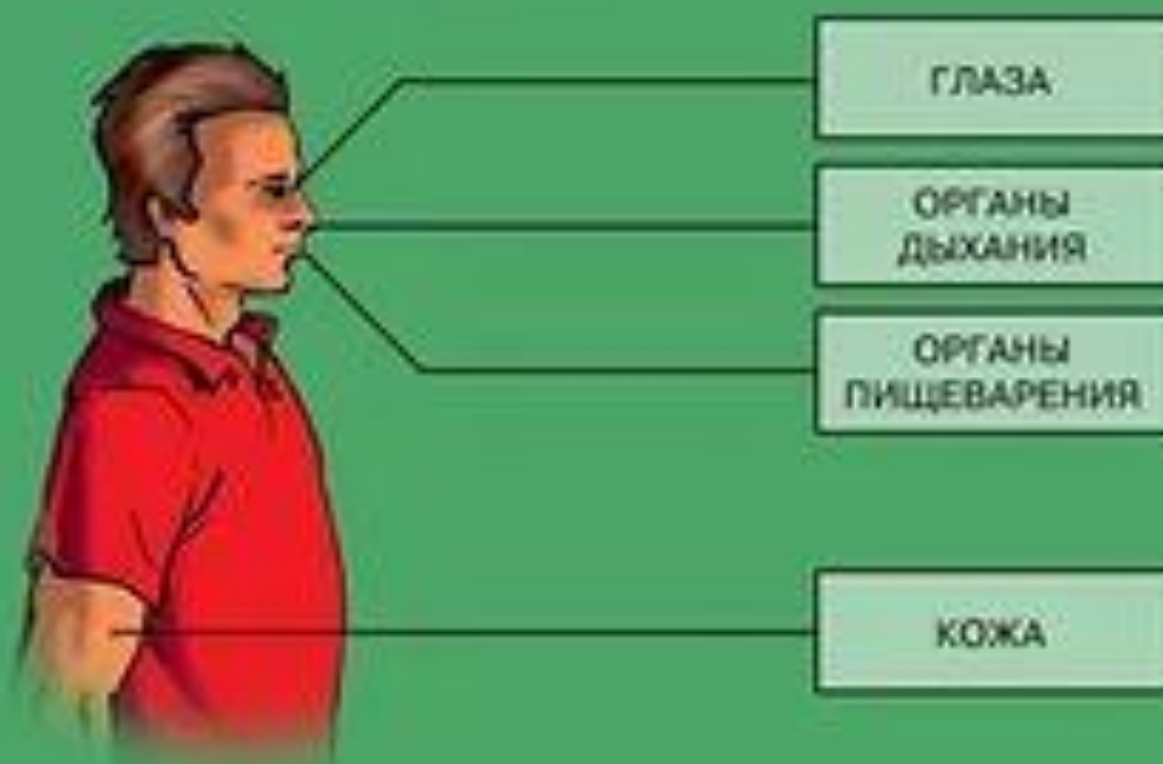


ПОРЯДОК УБОЯ ЖИВОТНЫХ,
ВЕТЕРИНАРНО-САНИТАРНАЯ
ЭКСПЕРТИЗА ТУШ И
ВНУТРЕННИХ ОРГАНОВ
ЖИВОТНЫХ,
ПОДВЕРГШИХСЯ
ВОЗДЕЙСТВИЮ
ОТРАВЛЯЮЩИХ ВЕЩЕСТВ

ПУТИ ПРОНИКНОВЕНИЯ ОТРАВЛЯЮЩИХ ВЕЩЕСТВ В ОРГАНИЗМ ЧЕЛОВЕКА



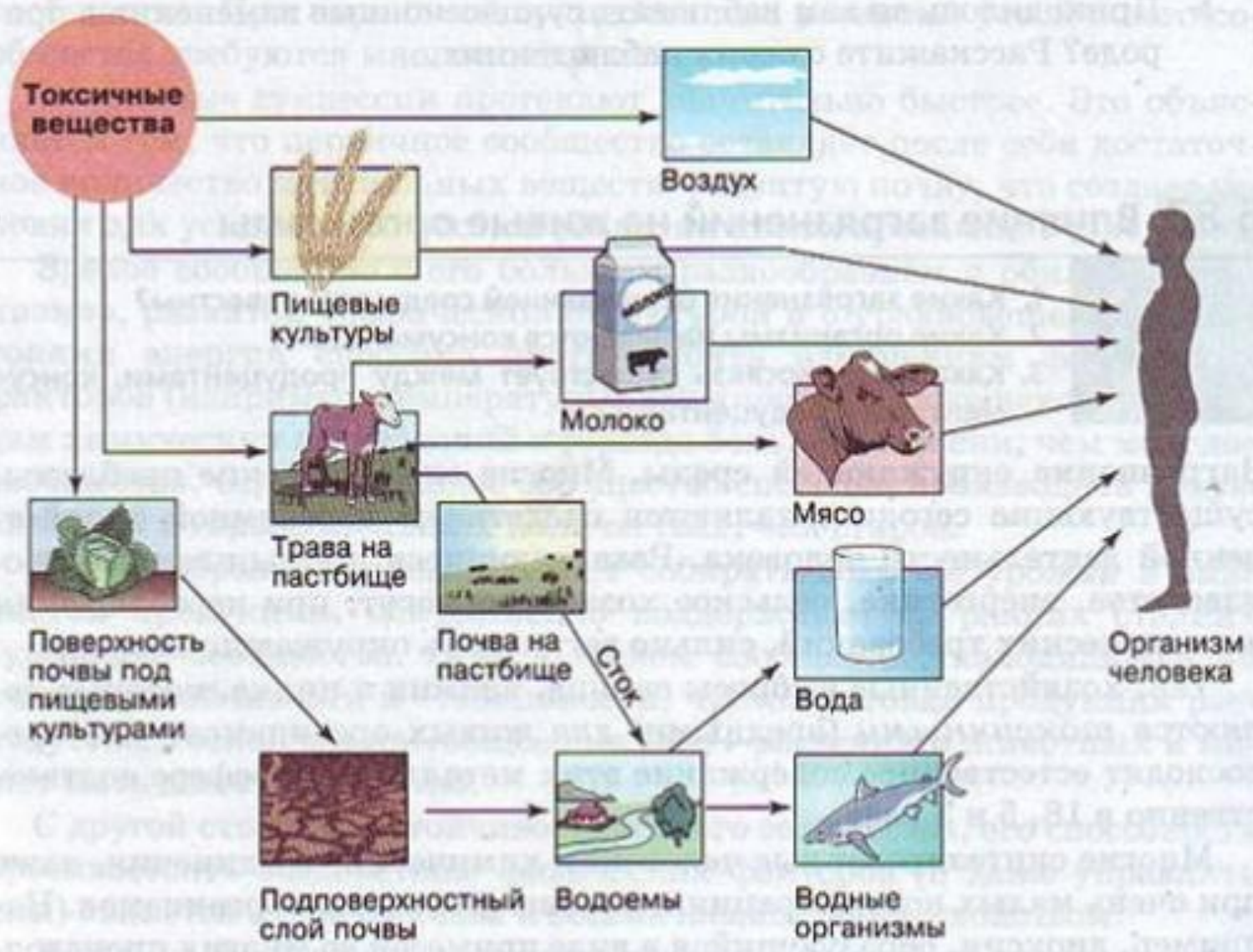


Рис. 139. Передача токсичных веществ по пищевой цепи

Организация убоя пораженных отравляющими веществами животных может проводиться на мясокомбинатах, бойнях, убойных пунктах и непосредственно в хозяйствах, районов химического загрязнения. На специалистов Госветслужбы и гражданской обороны возлагается контроль за организацией и проведением убоя пораженных животных, они обеспечивают сортировку скота и оформление ветеринарных документов, определяют очередность и порядок убоя, проводят ветсанэкспертизу продуктов убоя и контроль при их переработке.

Для осуществления убоя животных, пораженных ОВ, непосредственно в хозяйствах должны быть оборудованы передвижные специальные убойные пункты. Создание специальных убойных пунктов и подготовку бойцов для убоя животных в соответствии с планом развертывания ГО оформляют постановлением местных органов власти с участием штаба ГО района, органов Госветслужбы и Госсанэпиднадзора.

Специальный убойный пункт размещают вне населенного пункта с соблюдением санитарно-защитной зоны, вдали от проезжих дорог, мест общественной деятельности и естественных водоемов. Уровень грунтовых вод на месте расположения убойного пункта должен быть не менее 1,5- 2м. Место выбирают с подветренной стороны от населенного пункта.

Убойный пункт обеспечивают доброкачественной водой в достаточном количестве.

Без дополнительного обезвреживания при условии обязательной выбраковки всех внутренних органов и только после созревания выпускают туши мяса от животных:

- подвергшихся поражению заринном (зоманом) независимо от тяжести вызываемой ими интоксикации и путей их поступления в организм в случае убоя в первые 3 часа после развития клинической картины поражения; пораженных V-газами при убое в первые 2 часа после развития клинической картины отравления и при условии содержания ОВ в мясе, не превышающего норм предельно допустимых количеств (ПДК);
- пораженных ипритом через органы дыхания, если убой произведен не позднее первых 6-8 часов, и через органы пищеварения, если убой произведен не позднее 13-14 часов с обязательной браковкой всех внутренних органов и головы;

пораженных ОВ удушающего действия,
если убой произведен до появления
клинических признаков отека легкого, с
обязательной браковкой всех внутренних
органов;

подвергшихся поражению ФОВ и
люизитом, при убое после
выздоровления (мясо животных,
выздоровевших после отравления
люизитом, при контрольной проверке не
должно содержать мышьяка; учитывается
естественное содержание мышьяка в
мясе до 0,5 мг/кг).

После дополнительного обезвреживания выпускают туши мяса от животных:

- подвергшихся поражению через кожу сернистым и азотистым ипритом, люизитом, заринном (зоманом) и V-газами, если убой произведен при явной клинической картине отравления (при тяжелой степени отравления указанными ФОВ в случае позднего убоя, то есть через 2 часа и более после развития клинической картины);
- при поражении через органы дыхания стойкими и удушающими ОВ, если убой произведен на фоне развивающейся пневмонии и повышения температуры тела;
- при поражении стойкими ОВ через органы пищеварения если убой произведен на фоне выраженной клинической картины отравления спустя 12-14 часов от момента предполагаемого заражения;
- при содержании в мясе V-газов в количествах, не превышающих предельно допустимой зараженности (ПДЗ);
- получивших ограниченные поражения кожи ипритом и люизитом.