



А.П. Чехов «Вишнёвый сад»
Герои в потоке времени

Автобиографические моменты в пьесе



Прошлое Лопехина напоминает родословную писателя: дед Чехова был крепостным, отец, как и Лопехин, открыл своё собственное «дело».

За неуплату долга семье Чеховых грозила продажа дома с аукциона. Сосед, обещая спасти положение, купил дом Чеховых, после чего юный Чехов, как и Аня в «Вишнёвом саде» становится свободным человеком.



**Определить
жанр
значит
понять
замысел
автора.**

лирическая комедия

- **«Вышла у меня не драма, а комедия, местами даже фарс»**
- комедия - драматическое произведение, в котором критически оцениваются общественные нравы, воспроизводится дух эпохи, отражаются закономерности жизни, времени.
- Отношение к русской природе и негодование по поводу расхищения её богатств.
- Лирическое отношение Чехова к Родине, к её природе, боль за разрушение её красоты и богатств составляют как бы «подводное течение» пьесы.

Образ времени в пьесе



Рассказывая о
предстоящей продаже
имения, Чехов хочет
рассказать о
столкновении прошлого и
настоящего России, о
зарождении её будущего в
этом процессе.

Композиция кольцевая



- опоздание к приходу поезда («забыли» Лопахина) в начале и к отходу поезда («забыли» Фирса) – в конце;
- приезд Раневской из заграницы в начале и её отъезд в финале.

Конфликт внешний, социальный – продажа вишнёвого сада;



Конфликт внутренний, подтекстовый - человек в историческом потоке



«Вишневый сад» : прощание с прошлым



«Вишневый сад» : прощание с прошлым



Любовь Андреевна Раневская



- *"...Умна, очень добра, рассеянна; ко всем ласкается, всегда улыбка на лице..." (к О. Л. Книппер, 14 октября 1903 г.)*
- *"...Угломонить такую женщину может только одна смерть..." (к О. Л. Книппер, 25 октября 1903 г.)*

Любовь Андреевна Раневская



- "...Вы все такая же великолепная..."
"...Даже похорошела... Одета по-парижскому..."
"...ваши удивительные, трогательные глаза...»
- "...Хороший она человек. Легкий, простой человек..."
"...Она хорошая, добрая, славная..."

Любовь Андреевна Раневская



- "...Мамочка такая же, как была, нисколько не изменилась. Если бы ей волю, она бы все раздавала..."»
- "...Ах, мамочка, дома людям есть нечего, а вы ему отдали золотой..."

Любовь Андреевна Раневская



- "...Я всегда сорила деньгами без удержу, как сумасшедшая...»
 - "...Сестра не отвыкла еще сорить деньгами...»
 - "...И мама не понимает! Сядем на вокзале обедать, и она требует самое дорогое и на чай лакеям дает по рублю..."
- «...я трачу как-то бессмысленно...»

Любовь Андреевна Раневская



- "...Видит бог, я люблю родину, люблю нежно, я не могла смотреть из вагона, все плакала...»
- "...Вырубить? Милый мой, простите, вы ничего не понимаете. Если во всей губернии есть что-нибудь интересное, даже замечательное, так это только наш вишневый сад..."

Мать? Сестра? Жена? Любовница?



- В чем состоялась эта женщина?
- Умеет ли Раневская любить?
- У нее есть прошлое. А настоящее? А будущее?

Леонид Андреевич Гаев



- "...Гаев (кладет в рот леденец). Говорят, что я все свое состояние проел на леденцах..."»
- «И сегодня я речь говорил перед шкафом... так глупо!»
- "...Ложитесь. От двух бортов в середину! Кладу чистого..."

Леонид Андреевич Гаев



- "...Ты уходи, Фирс. Я уж, так и быть, сам разденусь..."
- «...принял место, будет в банке, шесть тысяч в год... Только ведь не усидит, ленив очень..."

«Вишневый сад» : прощание с прошлым



«Началось с
неумения надевать
чулки, а кончилось
неумением жить».

Настоящее и будущее: кто хозяин вишневого сада?



- "...Мой отец был крепостным у вашего деда и отца..."
"...Я купил имение, где дед и отец были рабами, где их не пускали даже в кухню..."»
- "...Знаете, я встаю в пятом часу утра, работаю с утра до вечера..."

Ермолай Лопахин



- "...У тебя тонкие, нежные пальцы, как у артиста, у тебя тонкая, нежная душа..."
- "...А когда мой мак цвел, что это была за картина!»

Ермолай Лопухин



- "...Мой папаша был мужик, идиот, ничего не понимал, **меня не учил**, а только бил спяна, и все палкой. В сущности, и я такой же болван и идиот. **Ничему не обучался**, почерк у меня скверный, пишу я так, что от людей совестно, как свинья..."

Ермолай Лопухин



- Раневской: "...вы, собственно вы, сделали для меня когда-то так много, что я... люблю вас, как родную... больше, чем родную...»
- О Варя: "...Что же? Я не прочь... Она хорошая девушка»

Ермолай Лопухин



- "...Я, Ермолай Алексеич, так понимаю: вы богатый человек, будете скоро миллионером. Вот как в смысле обмена веществ нужен **хищный зверь**, который съедает все, что попадается ему на пути, так и ты нужен..." (Трофимов)

Кто станет хозяином вишневого сада?



- "...Замечательного в этом саду только то, что он очень большой. Вишня родится раз в два года, да и ту девать некуда, никто не покупает...»
- если вишневый сад и землю по реке разбить на дачные участки и отдавать потом в аренду под дачи, то вы будете иметь самое малое двадцать пять тысяч в год дохода..."

Ермолай Лопухин: настоящее



- Практичен, «сделал себя сам»
- Трудолюбив (для себя !!!)
- В нем страсть, размах – сила
- Не проходит проверку любовью – способен ли он любить?

Ермолай Лопухин: настоящее



- Хищническое начало – купеческий кураж
- Не думает, что Раневской больно.
- Топоры стучат по деревьям, когда хозяева еще не покинули усадьбу

Кто станет хозяином вишневого сада?



- «Новый русский» – деловитый, но бездуховный человек.
- Способен купить и продать всё, что угодно
- Сад (символ родины!) – объект купли-



АНТИГОДЫ?

ЛОПАХИ
Н



АНТИГОДЫ?

ТРОФИМО
В

Петя и Аня: в какое будущее верит Чехов?



Кто станет хозяином вишневого сада?



- Должен учиться – учится?
- Влюблен – «выше любви»?
- Говорит о гордости – горд?
- Как выглядит в 27 лет?

Кто станет хозяином вишневого сада?

- Поменял понятия «здесь и теперь» на «потом и везде»
- Зовёт – куда?
- «Мы насадим новый сад»?





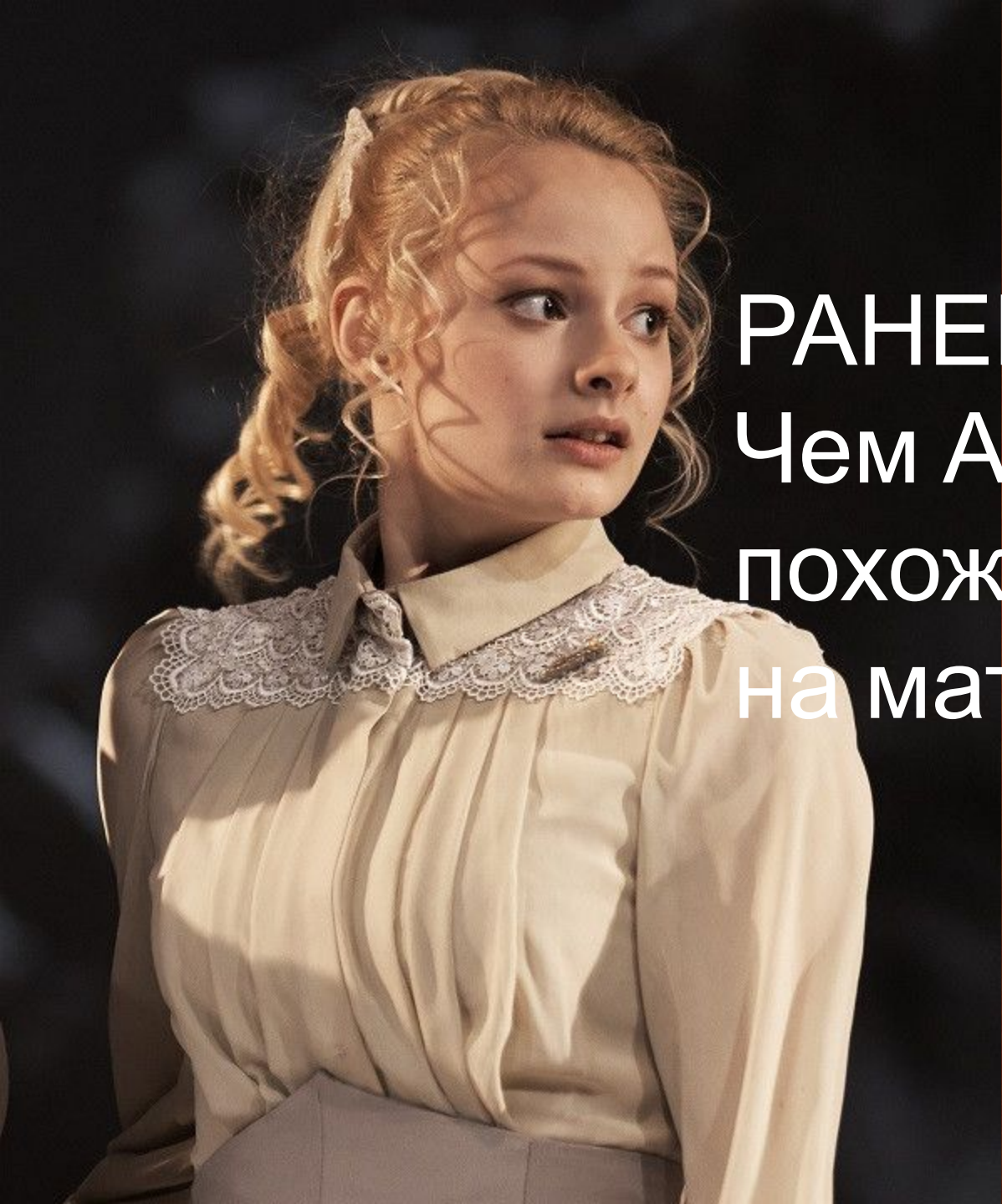
Аня Раневская



- Образ чистоты
- Как бы старше матери – менее инфантильна
- Поэтична, восторженна, эмоциональна
- Её речь звучит художественно



РАНЕВСКИЕ:
Чем Аня
похожа
на мать?



Кто станет хозяином вишневого сада?



- Очень чутка, деликатна, но не слышит, не чувствует горя матери.
- Сад для нее - прошлое, прекрасное, но не имеющее ценности.



Д.з (устно)
Верит ли
Чехов, что
будущее за
такими, как
Петя и Аня?

Как внесценические персонажи работают на развитие сюжета и раскрытие характеров сценических персонажей?

- Аня
- Лопухин
- Симеонов – Пищик
- Яша
- Раневская
- Ярославская бабушка
- Дериганов
- Дашенька
- Мать
- Парижский любовник

«Перевертыши»: комедия масок



- **Яша** – «Арлекино».
«Лакает» шампанское.
Офранцузился
Воплощение
бездуховности,
беспардонности, хамства
- **Дуняша** – «Коломбина» -
фальшивая Мальвина,
фальшивая невинность
- **Епиходов** – «Пьеро»
несчастный влюбленный
неудачник, недотёпа

A large, mature cherry blossom tree is the central focus, its branches heavily laden with a mix of white and pink flowers. The tree's trunk is thick and textured. In the background, a lush green lawn slopes upwards, dotted with other cherry blossom trees in various stages of bloom. A wooden park bench with a metal trash can is visible in the lower right foreground. The overall scene is bright and colorful, capturing the peak of spring.

**Кто станет
ХОЗЯИНОМ
ВИШНЁВОГО сада?**