

ФГБОУ ВО Тверского ГМУ Минздрава РФ

Презентация на тему «Инвазии, передающиеся фекально-оральным путём»

Работу выполнил студент 103 группы лечебного факультета
Барановский Владислав Дмитриевич

Энтеробиоз (лат. Enterobiosis от др.-Греч. Ντερον кишечник и βίος жизнь) гельминтоз из группы нематодозов, вызываемый острицей

Острица представляет собой небольшого червя белого цвета. Длина самки достигает 10 мм, самца 5 мм. Задний конец тела самца закручен на брюшную сторону, у самки шиловидно заострен.

Эпидемиология:

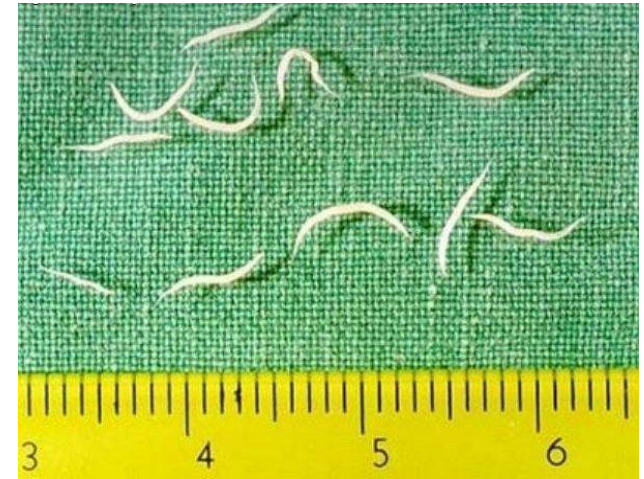
Источником является человек, больной энтеробиозом. Яйца заразны через 4-6 часов после откладки. Они попадают на предметы, окружающие больного (игрушка, бельё) и разносятся мухами. Заражение происходит при заглатывании яиц с пищей, при вдыхании с пылью. Также часто происходит самозаражение при расчёсывании зудящего ануса яйца остриц попадают на кожу рук и затем повторно в кишечник.

Клиника:

Основной симптом зуд в области заднего прохода по ночам. Также в возможны снижение аппетита, тошнота, боли в животе, сухость во рту.

Диагностика:

С оскоб с перианальных складок. Отпечаток с перианальных складок на клейкую ленту.



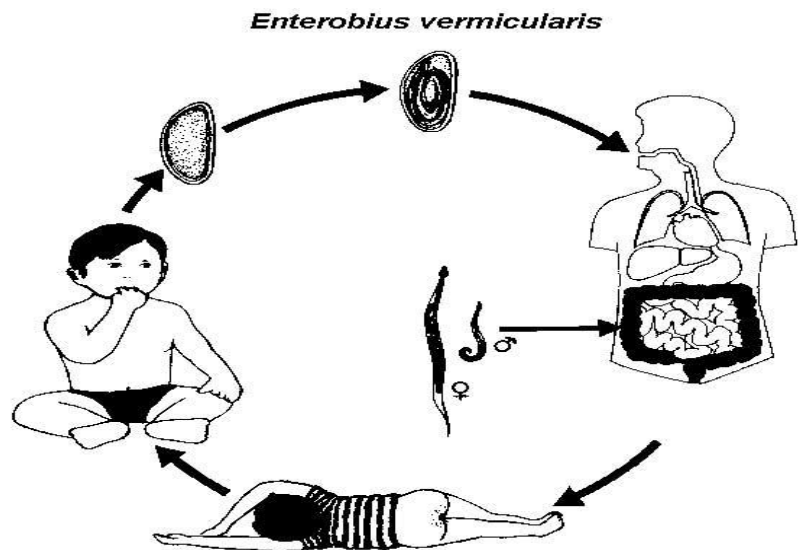
Лечение:

Антигельминтные препараты (пирантел, мебендазол).

Гигиенические мероприятия. В квартире нужно произвести влажную уборку. Гигиенический режим при энтеробиозе следует соблюдать 2-3 недели. Лечение: Антигельминтные препараты (пирантел, мебендазол). Гигиенические мероприятия. В квартире нужно произвести влажную уборку. Гигиенический режим при энтеробиозе следует соблюдать 2-3 недели.

Профилактика:

Детям следует тщательно подстригать и чистить ногти, соблюдать правила личной гигиены, спать в трусах и ежедневно их менять, ежедневно менять (или проглаживать) постельное белье, проводить влажную уборку помещений.



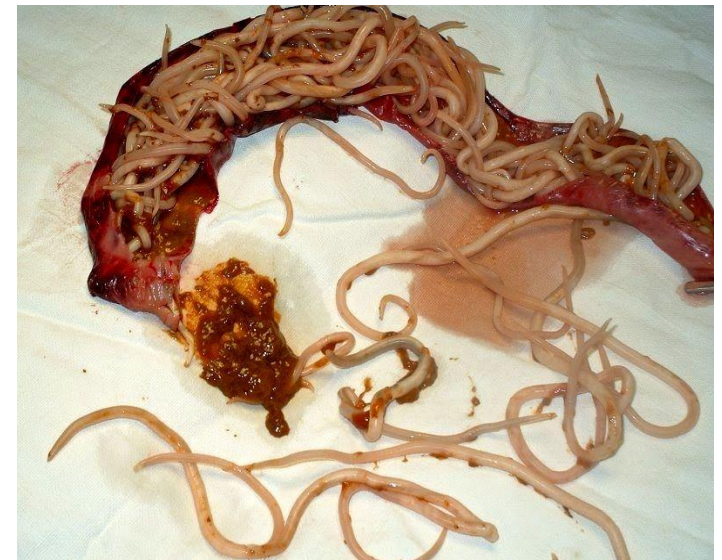
Аскаридоз (Ascariasis) глистная инвазия из группы нематодозов, возбудителями которой являются аскариды (*Ascaris lumbricoides*). Аскариды паразитируют в тонком кишечнике. Длина взрослого гельминта составляет см.

Этиология.

Взрослые особи имеют веретено-образную форму. Живые или свежесвыделенные из кишечника аскариды красновато-желтые, после гибели становятся беловатыми. Самец заметно меньше самки, длина его 1525 см x 24 мм и задний конец тела загнут крючком. Самка имеет прямое тело длиной 2540 см и 36 мм в толщину; размер яиц 0,0500,106 x 0,400,050 мм. Этиология. Взрослые особи имеют веретено-образную форму. Живые или свежесвыделенные из кишечника аскариды красновато-желтые, после гибели становятся беловатыми. Самец заметно меньше самки, длина его 1525 см x 24 мм и задний конец тела загнут крючком. Самка имеет прямое тело длиной 2540 см и 36 мм в толщину; размер яиц 0,0500,106 x 0,400,050 мм.

Эпидемиология.

Личинки и яйца аскарид попадают в организм с немытыми овощами, фруктами, яйца развиваются в кишечнике, после личинки в печени, затем они попадают в лимфатические и кровеносные сосуды, после чего с током крови попадают в печень, правый желудочек сердца, лёгкие. Оттуда в бронхи, трахею, глотку, полость рта. После повторного заглатывания в организме растут взрослые аскариды. Этот цикл длится около трёх месяцев. Эпидемиология. Личинки и яйца аскарид попадают в организм с немытыми овощами, фруктами, яйца развиваются в кишечнике, после личинки в печени, затем они попадают в лимфатические и кровеносные сосуды, после чего с током крови попадают в печень, правый желудочек сердца, лёгкие. Оттуда в бронхи, трахею, глотку, полость рта. После повторного заглатывания в организме растут взрослые аскариды. Этот цикл длится около трёх месяцев.



Клиника.

Во время миграции личинок преобладают токсико-аллергические реакции зуд в области носа, кашель, высыпания. В крови определяется эозинофилия. иногда бывает субфебрильная температура. Во время кишечной фазы к вышеуказанным жалобам присоединяются боли в животе, тошнота, слюнотечение, потеря аппетита, зуд в области ануса, симптомы общей интоксикации

Клиника. Во время миграции личинок преобладают токсико-аллергические реакции зуд в области носа, кашель, высыпания. В крови определяется эозинофилия. иногда бывает субфебрильная температура. Во время кишечной фазы к вышеуказанным жалобам присоединяются боли в животе, тошнота, слюнотечение, потеря аппетита, зуд в области ануса, симптомы общей интоксикации

Диагностика.

методом копрограммы обнаружение личинок и яиц аскарид в кале. Дополнительно иммунологические методы, УЗИ, рентгенодиагностика, серологический метод обнаружение антител в крови. Диагностика. методом копрограммы обнаружение личинок и яиц аскарид в кале. Дополнительно иммунологические методы, УЗИ, рентгенодиагностика, серологический метод обнаружение антител в крови.

Лечение.

Антигельминтные препараты пирантел, альбендазол, мебендазол, левамизол, пиперазин и другие Лечение. Антигельминтные препараты пирантел, альбендазол, мебендазол, левамизол, пиперазин и другие

Профилактика. Профилактика. В первую очередь, нужно следить, чтобы почва приусадебных участков и дворов, а также детские площадки и песочницы не загрязнялись фекалиями людей и животных. Нужно обязательно приучить ребенка тщательно мыть руки после игры на земле. В первую очередь, нужно следить, чтобы почва приусадебных участков и дворов, а также детские площадки и песочницы не загрязнялись фекалиями людей и животных. Нужно обязательно приучить ребенка тщательно мыть руки после игры на земле.



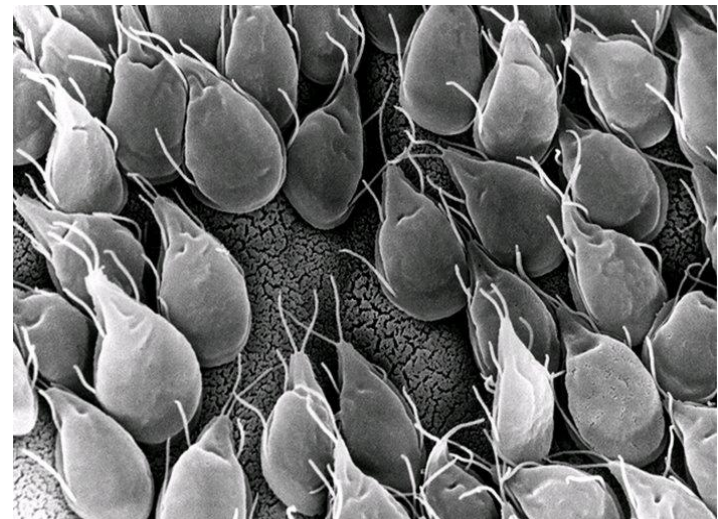
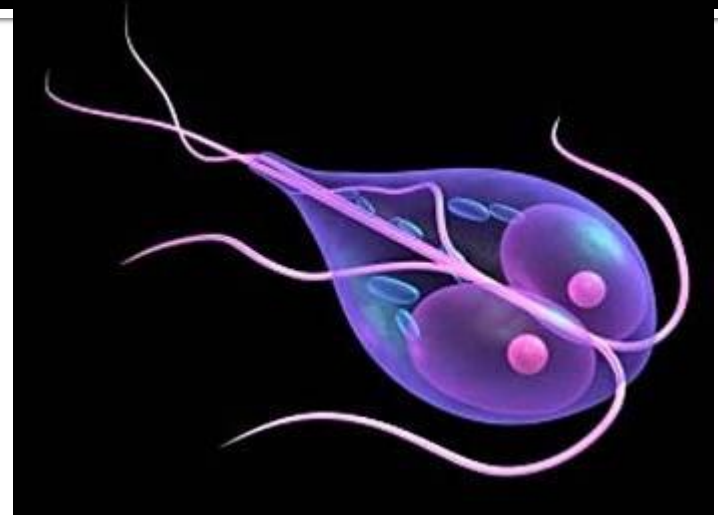
Лямблиоз - распространенная кишечная инфекция, вызываемая у человека одноклеточным паразитом лямблией, обитающей в организме человека в просвете тонкой кишки. Лямблиоз распространенная кишечная инфекция, вызываемая у человека одноклеточным паразитом лямблией, обитающей в организме человека в просвете тонкой кишки.

Этиология.

Возбудитель может существовать как в вегетативной форме, так и в форме цисты в человеческом организме и в организме животного. В вегетативной форме она имеет грушевидную форму, которая является округлой спереди и более острой в хвостовой части. Колебания длины чаще всего встречается от 9 до 18 мкм, а ширины 5 до 10 мкм, иногда размеры могут меняться. Этиология. Возбудитель может существовать как в вегетативной форме, так и в форме цисты в человеческом организме и в организме животного. В вегетативной форме она имеет грушевидную форму, которая является округлой спереди и более острой в хвостовой части. Колебания длины чаще всего встречается от 9 до 18 мкм, а ширины 5 до 10 мкм, иногда размеры могут меняться.

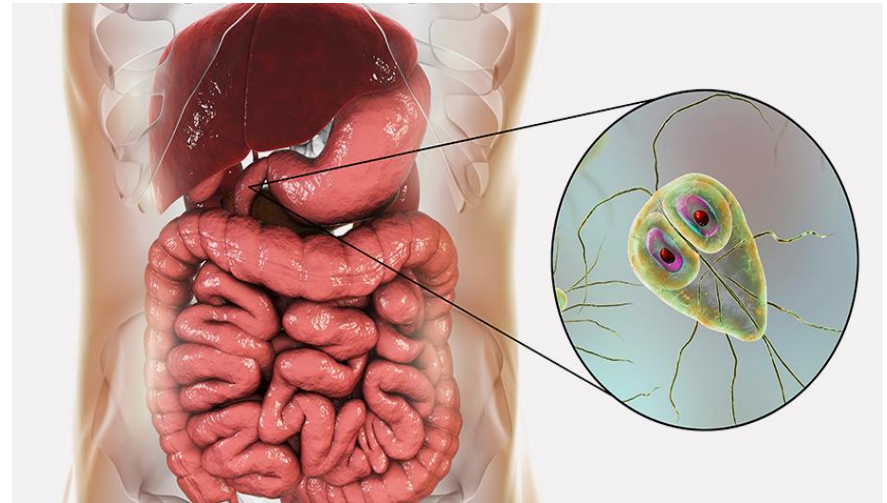
Эпидемиология.

Зараженность им особенно высока у детей в возрасте от 1 до 5 лет. Источником возбудителя является человек, собаки, морские свинки, кошки. Заражение происходит при употреблении загрязнённых цистами продуктов и воды, а также через загрязнённые цистами руки и предметы обихода. Эпидемиология. Зараженность им особенно высока у детей в возрасте от 1 до 5 лет. Источником возбудителя является человек, собаки, морские свинки, кошки. Заражение происходит при употреблении загрязнённых цистами продуктов и воды, а также через загрязнённые цистами руки и предметы обихода.



Клиника.

Клиника. боли в верхней части живота или в области пупка, боли в верхней части живота или в области пупка, вздутие живота, урчание, тошнота. вздутие живота, урчание, тошнота. запоры, сменяющиеся поносами (испражнения жёлтые, с незначительной примесью слизи). запоры, сменяющиеся поносами (испражнения жёлтые, с незначительной примесью слизи). дискинезии желчных путей, дискинезии желчных путей, атопический дерматит, атопический дерматит, общая слабость, утомляемость, раздражительность, снижение аппетита, головные боли, головокружение, плохой сон. общая слабость, утомляемость, раздражительность, снижение аппетита, головные боли, головокружение, плохой сон.



Диагностика.

Самым доступным методом лабораторной диагностики лямблиоза является копрологическое исследование. Однако следует отметить, что цисты лямблий в кале можно обнаружить не всегда. Кроме этого желательно провести исследование дуоденального содержимого. А также проводится серологическая диагностика лямблиоза, когда специфические антитела обнаруживаются в крови через 2-4 недели после заражения. Диагностика. Самым доступным методом лабораторной диагностики лямблиоза является копрологическое исследование. Однако следует отметить, что цисты лямблий в кале можно обнаружить не всегда. Кроме этого желательно провести исследование дуоденального содержимого. А также проводится серологическая диагностика лямблиоза, когда специфические антитела обнаруживаются в крови через 2-4 недели после заражения.



Лечение.

1 этап подготовительная терапия лямблиоза. Длительность дней. Рекомендуют употребление «серых» каши (гречневая, пшеничная, геркулесовая), отрубей, печеных яблок, груш, овощей (свекла, кабачки, морковь, тыква), брусники, клюквы, растительного масла. Строгое ограничение простых углеводов (сахара, конфет кондитерских изделий). Хороший эффект оказывает ежедневное употребление минеральной воды (Ессентуки 4, Смирновская, Славянская). Проводят 2 тюбажа с минеральной водой. Для этого выпивают пол стакана горячей минеральной воды с 1 чайной ложкой сорбита или ксилита. Тюбажи повторяют с интервалом в 7 дней. Лечение. 1 этап подготовительная терапия лямблиоза. Длительность дней. Рекомендуют употребление «серых» каши (гречневая, пшеничная, геркулесовая), отрубей, печеных яблок, груш, овощей (свекла, кабачки, морковь, тыква), брусники, клюквы, растительного масла. Строгое ограничение простых углеводов (сахара, конфет кондитерских изделий). Хороший эффект оказывает ежедневное употребление минеральной воды (Ессентуки 4, Смирновская, Славянская). Проводят 2 тюбажа с минеральной водой. Для этого выпивают пол стакана горячей минеральной воды с 1 чайной ложкой сорбита или ксилита. Тюбажи повторяют с интервалом в 7 дней. Медикаментозный этап. Медикаментозное непосредственно медикаментозное противопаразитарное лечение лямблиоза состоит в последовательном назначении желчегонных, спазмолитиков, противопаразитарных препаратов. Непосредственно медикаментозное противопаразитарное лечение лямблиоза состоит в последовательном назначении желчегонных, спазмолитиков, противопаразитарных препаратов.

Профилактика.

Соблюдать правила личной гигиены; употреблять только фильтрованную водопроводную воду или только кипяченую воду; проводить в организованных детских коллективах систематическое обследование детей и персонала на лямблиоз; санировать всех членов семьи, детей в организованных коллективах и сотрудников, выделяющих лямблии. Профилактика. соблюдать правила личной гигиены; употреблять только фильтрованную водопроводную воду или только кипяченую воду; проводить в организованных детских коллективах систематическое обследование детей и персонала на лямблиоз; санировать всех членов семьи, детей в организованных коллективах и сотрудников, выделяющих лямблии.



Спасибо за внимание