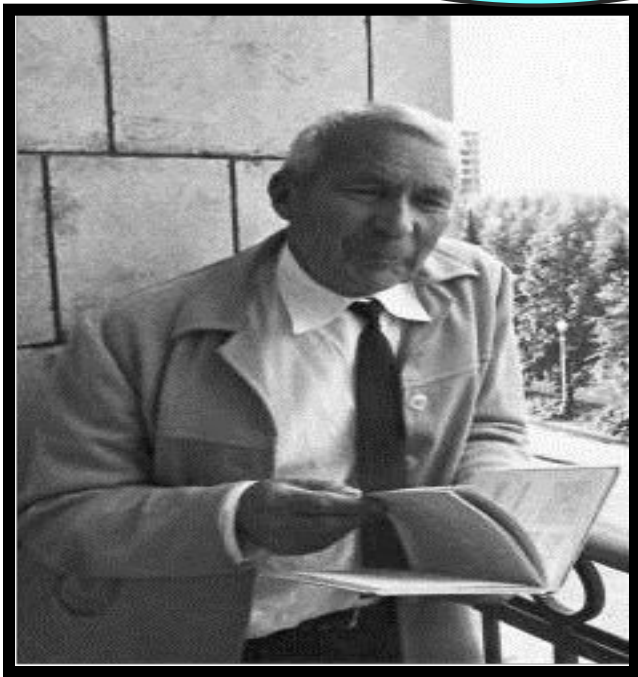


ПРИРОДА РОССИИ В ЦИФРАХ И ЗАГАДКАХ

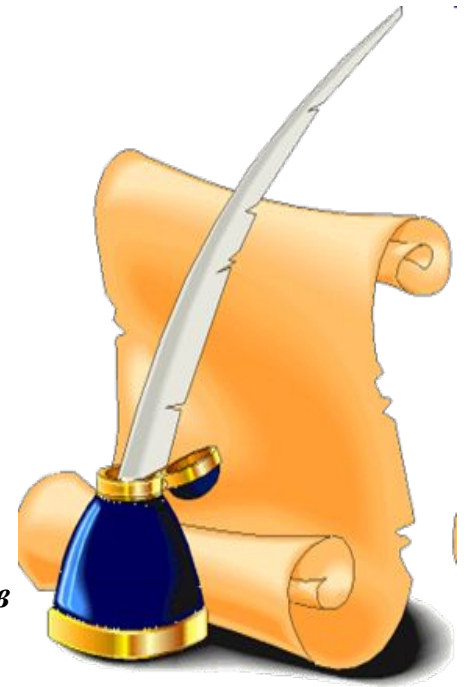


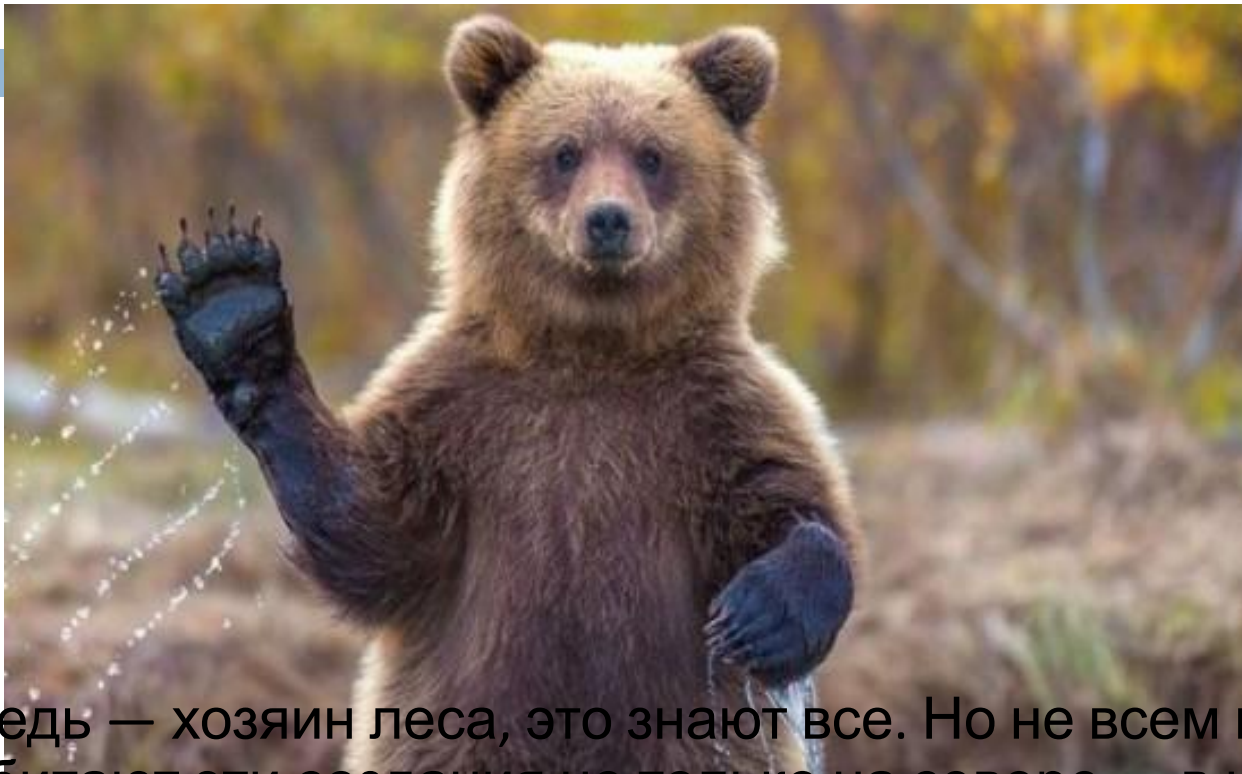
Бурый медведь

*«Математика – это то,
посредством чего люди
управляют природой и
собой.»*



*Андрей Николаевич Колмогоров –
один из крупнейших математиков
XX века*





- Медведь — хозяин леса, это знают все. Но не всем известно, что обитают эти создания не только на севере — в южном полушарии нашей планеты они тоже водятся, правда, другие их виды. Всего сейчас насчитывается восемь видов медведей, и все они удивительны, по-настоящему удивительны. Умные, сильные, хитрые и невероятно выносливые, эти звери действительно прекрасны.

- Вопреки распространённому мнению, не все медведи впадают на зиму в спячку. Полярные медведи, например, этому явлению не подвержены — у них в спячку уходят только беременные медведицы.
- Медведи — довольно молодой вид живых существ. Ну, относительно молодой — им около 5 миллионов лет, плюс-минус.
- Медведи умеют обезвреживать охотничьи капканы, швыряя в них палки и камни, чтобы они сработали вхолостую.
- Ближайшими родственниками медведей с биологической точки зрения являются собаки, волки и, как ни странно, лисы.
- Медведи действительно любят разорять пчелиные ульи, чтобы полакомиться мёдом.
- Самые крупные из медведей — полярные, их вес может достигать полутонны. Впрочем, вымерший около 30 тысяч лет назад короткоклювый медведь был почти в два раза крупнее.
- У всех медведей два слоя шерсти — один защищает от воды, другой помогает сохранять тепло.

- Большинство лесных медведей хорошо умеет лазать по деревьям. Правда, старые и тяжёлые звери обычно так не делают — разве что в крайнем случае. Их выдержит далеко не каждая ветка, и они это прекрасно знают.
- Медведи только кажутся неуклюжими. На коротких дистанциях они способны развить скорость до 55 км/ч, что не позволит убежать от них даже профессиональному спортсмену-бегуну.
- Белые медведи за час способны съесть количество мяса, превышающее 10 процентов массы их тела.
- За время спячки, которая может продлиться до полугода, медведь теряет до половины массы тела.
- У белых медведей кожа чёрная.
- Во время охоты белые медведи закрывают нос лапами, так как это единственная чёрная точка на их теле, видимая глазу, и она может выдать их на фоне белого снега.
- Все виды медведей, кроме полярных, всеядные. Белые медведи же питаются исключительно мясом.
- Белые медведи способны выпрыгивать из воды на несколько километров в



**Вес самого крупного бурого медведя пойманного
на о. Кадьяк для Берлинского зоопарка
составил 1134 кг!**



**Бурый медведь на коротких расстояниях способен
развивать скорость до 80 км/час**



**У бурых медведей отличная память - они помнят
все грибные и ягодные места и легко находят
туда дорогу**



**Продолжительность спячки бурого медведя
иногда длится до 185 дней**



Все взрослого бурого медведя колеблется в пределах 80-600 кг и, несмотря на усиленную охоту, до сих пор встречаются медведи массой до 750 кг



Самые крупные бурые медведи водятся на Аляске и Камчатке - они весят 300 и более кг, попадались гиганты весом 600-700 кг



**В природе бурые медведи живут до 20-30 лет,
а в неволе – до 50 лет и более**



Взрослый бурый медведь одним ударом лапы способен перебить позвоночник лосося или коню



Добычу или найденную падаль бурый медведь заваливает хвостом и держится неподалеку, пока не доест тушу полностью



При случае бурые медведи добывают каланов и тюленей на береговых залежках и даже выходят на лед в погоне за нерпами



Бурый медведь способен почувствовать запах гниющего мяса на расстоянии более чем за 2,5 км



Встречаясь с опасным противником, бурый медведь издает громкий рев, становится на задние лапы и старается сбить противника ударами передних лап или схватить его



**На Кавказе и на юге Курильских островов при обилии
корма бурые медведи не залегают в спячку вообще**



На Камчатке, где есть горячие источники, бурые медведи с удовольствием принимают лечебные ванны, особенно ранней весной



В местах, где корма находятся в изобилии, бурые медведи собираются в больших количествах. Отношения между зверями в таких сообществах строятся на условиях иерархии и поддерживаются благодаря агрессивным отношениям



Стопы ног у бурого медведя очень широкие, а пальцы вооружены мощными длинными когтями длиной 8-10 см



В настоящую спячку бурые медведи не погружаются, а их состояние правильнее называть зимним сном: они сохраняют полную жизнеспособность и чуткость, а в случае опасности они покидают берлогу и после блужданий по лесу занимают новую



За период зимовки медведь теряет до 80 кг жира



Бурые медведи для передвижения пользуются постоянными тропами. В некоторых местах такие тропы существуют тысячелетиями и буквально выбиты в твердой скале



Границы участка медведи помечают запаховыми метками и «задирами» - царапинами на приметных деревьях



Бурые медведи растут до 10-11 лет



Для бурого медведя рыба лакомство, но плотно пообедать рыбой ему удастся только на Дальнем Востоке, во время хода кеты и горбуши. Там осенью на берегах нерестовых речек собираются косолапые рыболовы со всей окрестной тайги

Это интересно

В Кроноцком заповеднике обитает крупнейшая в мире охраняемая популяция бурых медведей

Количество бурых медведей, обитающих в Кроноцком заповеднике, за последние 17 лет выросло более чем на 100 особей. Учет животных велся с борта вертолета.

Кроноцкий государственный природный биосферный заповедник на Камчатке - один из старейших в России. Он был образован в 1934 году на месте существовавшего ранее Соболиного заповедника. В настоящее время территория Кроноцкого заповедника превышает более одного миллиона гектаров. Здесь обитают соболь, лось, горноста́й, снежный баран, рысь, росомаха и бурый медведь. Согласно последним данным, популяция бурых медведей заповедника составляет 831 особь. Во время аналогичных исследований в 1996 году специалисты насчитали около 700 особей. А с учетом популяции бурых медведей Южно-Камчатского заказника (особоохраняемой территории Кроноцкого заповедника) общее число бурых медведей обеих территорий составляет более 1700 особей, что, по данным исследователей Кроноцкого заповедника, является крупнейшей охраняемой группировкой этого животного не только в России, но и во всем мире. Причем, в этом году больше всего медведей было зарегистрировано в юго-восточной части природного резервата.

Кроноцкий заповедник



СПАСИБО ЗА

ВНИМАНИЕ!

