

«Роль установок в ситуативном
развитии мотивации. Исследование
установок в школе Д.Н.Узнадзе»

Винокурова Юлия РСОоз-191

Мотивация

- побуждение к действию; психофизиологический процесс, управляющий поведением человека, задающий его направленность, организацию, активность и устойчивость; способность человека деятельно удовлетворять свои потребности.



Что такое установки?

- неосознанное психологическое состояние, внутреннее качество субъекта, базирующееся на его предшествующем опыте, предрасположенности к определённой активности в определённой ситуации. Является глубинным содержанием имплицитной памяти.

«Дают установку» - значит «дают целостную, общую программу поведения».



Виды установок:

- Ситуативная установка - это установка, действующая однократно в данных условиях.
- Фиксированная установка - это стабильная, длительная установка.
- Ненаправленная установка – установка, не имеющая узкого конкретного направления (хочу из Москвы).
- Направленная установка - конкретная установка, имеющая четкое направление (хочу в Орел).

Установка может быть заложена в результате процесса обучения или сформирована в результате жизненного опыта.

Формы установок:

- Неосознаваемые простейшие установки,
- Более сложные социальные установки,
- Ценностные ориентации личности.



СИТУАТИВНОЕ РАЗВИТИЕ МОТИВАЦИИ И УСТАНОВКА

- Что такое ситуативное развитие мотивации?

- подразумевает собой актуализацию мотивационных процессов в конкретной ситуации.

- Ряд ключевых феноменов этого процесса:

- конфликт

- защита

- вытеснение

- Главное и общее назначение ситуативной мотивационной динамики состоит в согласовании и когнитивной разработке возникающих побуждений.

Два аспекта проблемы ситуативного развития мотивации :

- Аспект **детерминации поведения** и аспект **динамики процессов мотивации**.
- **В процессе мотивации** порождаются конкретно-ситуативные мотивационные образования, способные непосредственно управлять поведением.
- **В установке**, как реальном психологическом механизме поведения, заключено, что, как, где и когда должно быть сделано. Поведение вырастает непосредственно из установки. Потому она и может рассматриваться как конечный продукт процесса мотивации.

Следовательно...



...Установку можно считать ситуативно-определенным мотивационным образованием, если под мотивацией понимать процесс формирования психологической основы поведения.

Однако установка, как реальная основа поведения, не рядоположена с другими мотивационными образованиями, такими, как потребность, мотив, цель, задача, план и т.д.

«Установка как динамическое состояние готовности к определенной форме реагирования включает в себя как момент побуждения к деятельности, так и направленности».

При этом в установке представлены оба типа направленности — как **привносимый потребностью**, так и **определяемый ситуацией**.

Первичная установка

- Потребность, ситуация и опыт — необходимые условия возникновения любой первичной установки.

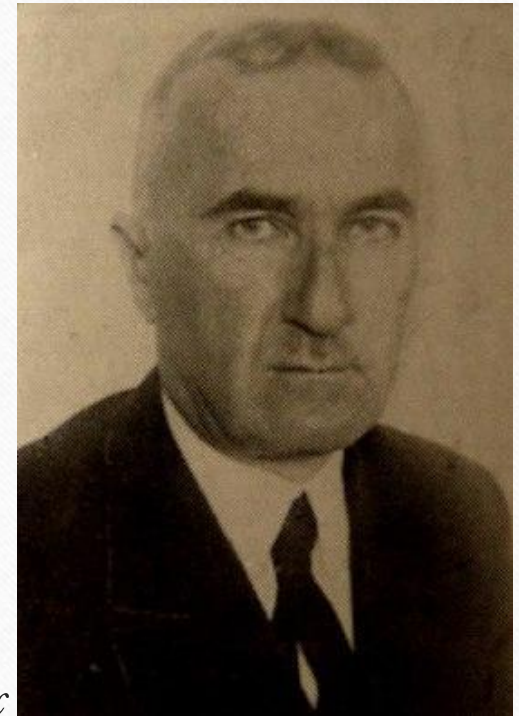
Первичная установка постоянно конкретизируется в соответствии с поступлением данных из среды, в чем отчетливо проявляется динамика установки, ее ситуативное развитие. Но, для того чтобы вести себя адекватно этим данным, надо располагать определенным опытом.



ИССЛЕДОВАНИЕ УСТАНОВОК В ШКОЛЕ Д.Н.УЗНАДЗЕ

- Грузинская школа, созданная крупнейшим психологом Дмитрием Николаевичем Узнадзе (1886—1950) занималась исследование установок.
- Центральным понятием психологической концепции этой школы было понятие установки, имеющее самое непосредственное отношение к изучению бессознательных процессов в психике человека.
- В школе Д.Н.Узнадзе были выявлены разные типы установок, изучены их свойства и условия формирования в обыденной жизни.
- Согласно Д.Н.Узнадзе:

Первичная установка формируется при встрече актуализировавшейся потребности, с одной стороны, и ситуации, делающей возможным ее удовлетворение, с другой.



Узнадзе Д.Н.

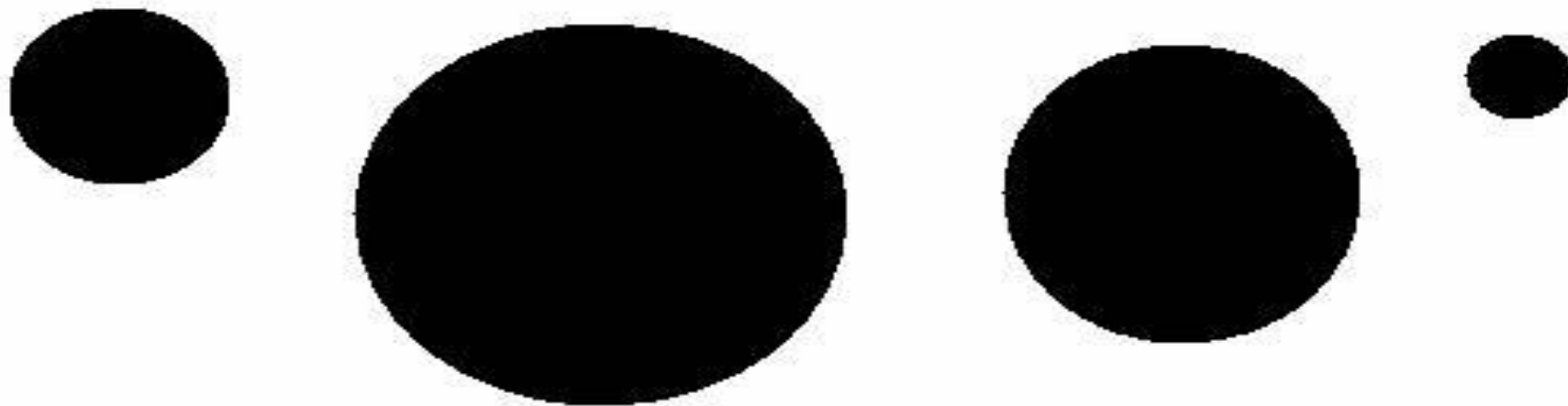
Эксперименты школы Д.Н.УЗНАДЗЕ

- Эксперименты доказавшие наличие установки определенного типа (так называемой фиксированной установки), которая является опосредствующим звеном в схеме **«стимул — сознательное переживание»**.

Сам эксперимент:

Испытуемому дают в руки (в каждую — по одному) два шара, совершенно одинаковые по всем свойствам, кроме, например, объема: один шар явно больше другого по объему. Испытуемый должен сравнить между собой шары на ощупь. Каждый раз больший по объему шар дается, например, в левую руку. Через определенное число подобных проб, называемых предварительными экспозициями, человек получает в руки пару равных по объему шаров (критическая экспозиция). Объективно равные шары, однако, не воспринимаются таковыми: у испытуемого возникает иллюзия неравенства шаров, причем чаще кажется большим шар в той руке, в которой он держал меньший по объему шар (иллюзия контраста). Незначительному числу испытуемых большим кажется шар в той же руке, в какой ранее, в предварительных пробах, находился больший по объему шар (ассимилятивная иллюзия).

Эмпирическое исследование с шарами



Как объяснить возникновение подобных иллюзий?

Д.Н.Узнадзе предположил, что в процессе предварительных проб у испытуемого появляется некоторое внутреннее состояние, подготавливающее его к восприятию дальнейших экспозиций.

Это внутреннее состояние и было названо им *установкой*.

Установка с тех пор определялась как целостное бессознательное состояние субъекта, выражающее его готовность совершить действие в определенном направлении.

То, что это состояние было бессознательным для субъекта, доказывалось остроумными экспериментами с использованием гипноза.

Эксперименты с использованием гипноза

Сам эксперимент:

Предварительные экспозиции проводились с испытуемым, находящимся в гипнотическом состоянии. После пробуждения он ничего не помнил из того, что делал во время гипноза. Тут ему предъявляли «критическую экспозицию», т. е. давали в руки шары равного объема. И при этом — уже вполне сознательном — восприятии у испытуемого проявлялась установка, которая сформировалась у него, когда он находился в состоянии гипноза, т.е. она была и оставалась для него бессознательной.

Целостность установки - обнаруживалась в не менее остроумных экспериментах

- Предварительные экспозиции были проведены с шарами, которые давались испытуемому в руки с предложением сравнить их между собой по объему. А в «критической экспозиции» предъявлялись два одинаковых по диаметру световых пятна. Было обнаружено, что сформированная ранее на другом материале установка все равно срабатывала: равные по диаметру световые пятна казались различными.
- В своей начальной фазе установка обычно проявляется в форме диффузного, недифференцированного состояния. Чтобы получить определенную дифференцированную ее форму, необходимо прибегнуть к повторному воздействию ситуации. В результате установка фиксируется. Возникает ее своеобразная форма - *фиксированная установка*.

Ряд характеристик установки, индивидуальных различий:

Установка, созданная Узнадзе в различных условиях, показывала одинаковые закономерности. В связи с этим ученый установил целый ряд характеристик установки, в том числе индивидуальных различий.

- статическую и динамическую установку;
- жесткую и пластичную;
- лабильную и стабильную;
- константную и переменную.