

Муниципальное образовательное учреждение дополнительного образования детей Дом детского творчества Солигаличского муниципального района Костромской области

Храмы Солигалича

Солигалич – 2012 год

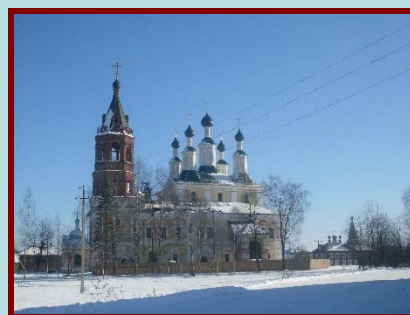
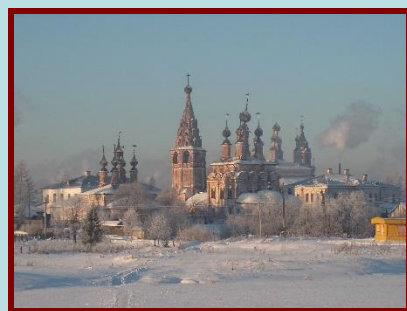
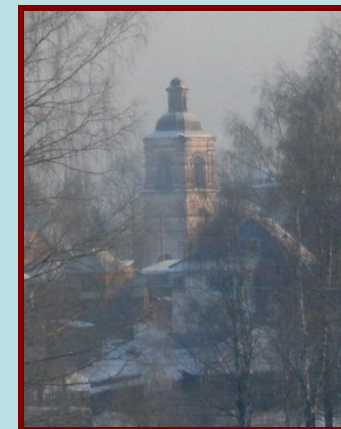
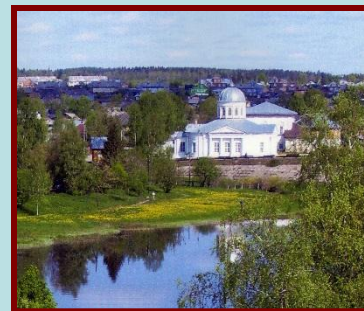
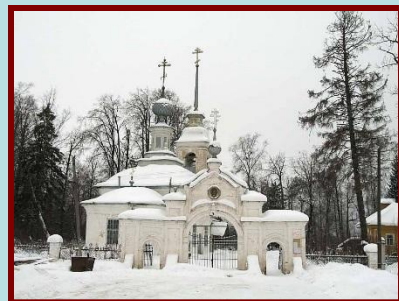
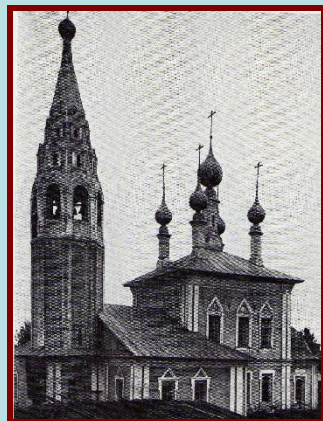




Солигалич – один из старинных и самых живописных городов России, крупнейший центр древнерусского солеварения. Он расположен в северо-западной части Костромской области в верховье реки Костромы.

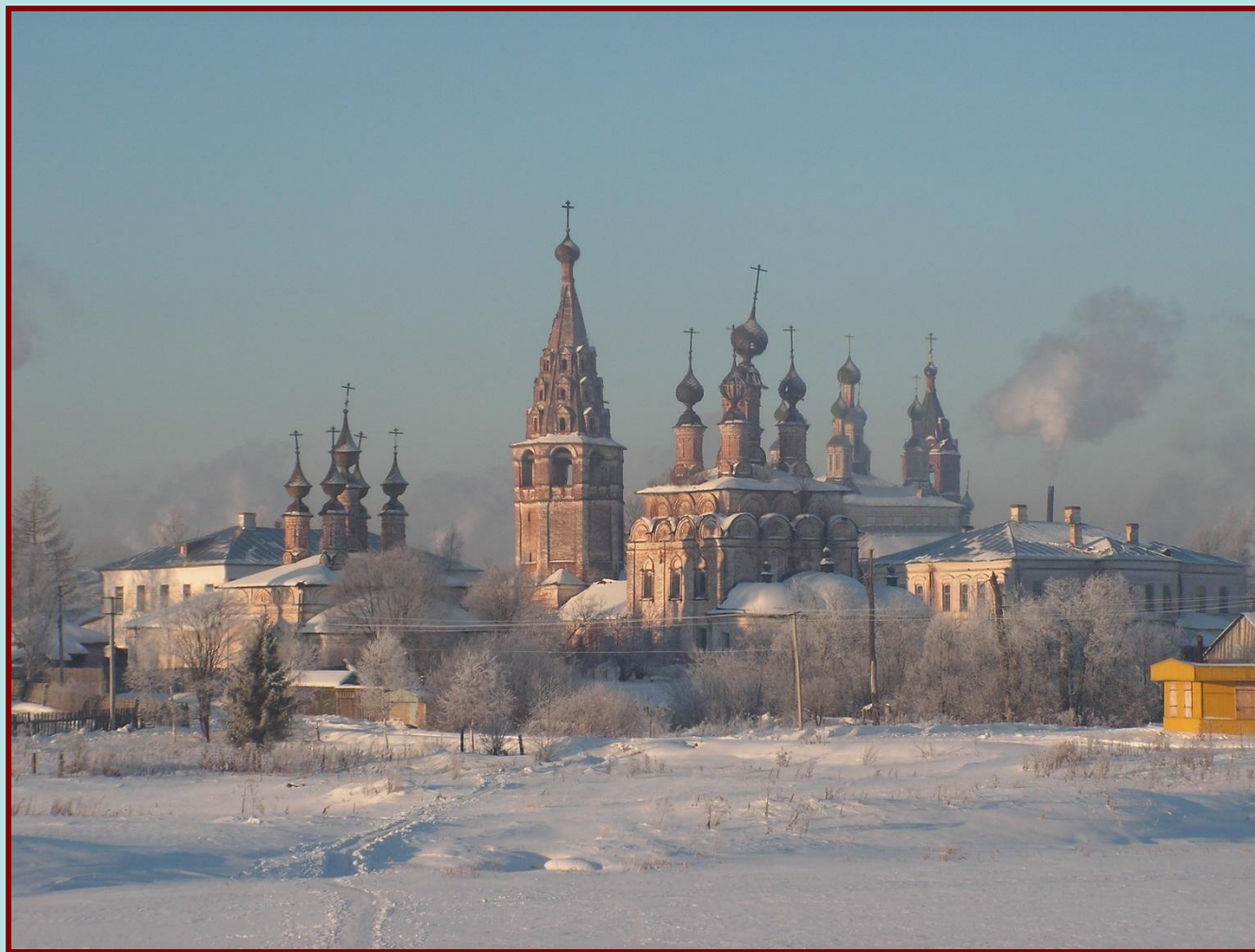
Солигалич основан в 1335 году.

Наш небольшой город богат своим духовным наследием, своей неповторимой архитектурой. К старине солигаличане относятся бережно. Гордятся своими знаменитыми земляками, церквями, живописцами.



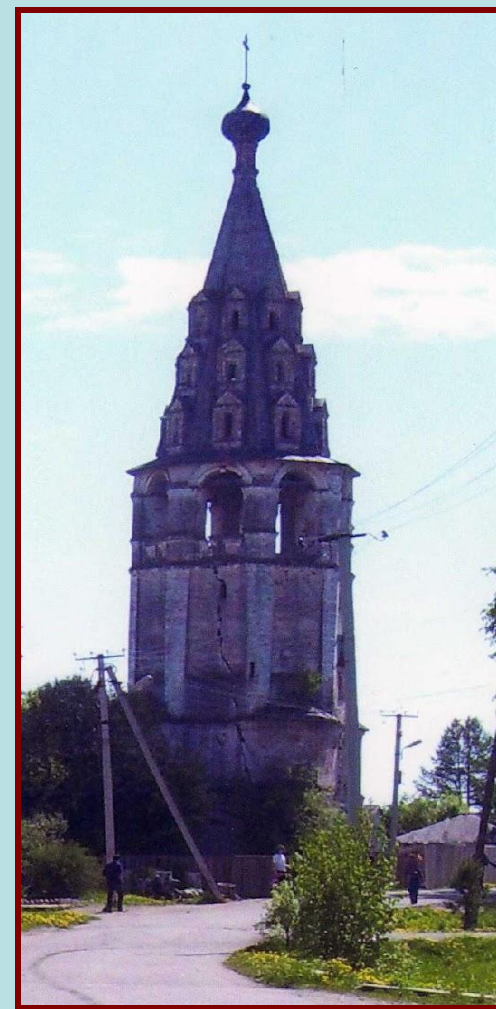
Несмотря на то, что город маленький на его территории расположено 7 храмов. Все они находятся в центральной части города.

Воскресенский монастырь



С основанием Воскресенского монастыря положено было основание и городу Солигаличу.

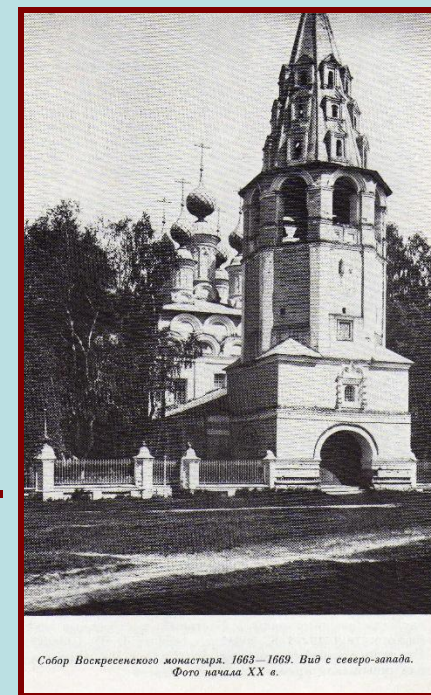
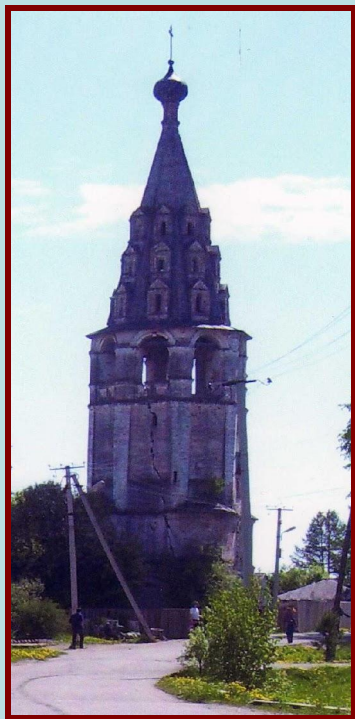
В 1660 году начали работные люди копать рвы под фундаменты каменного Воскресенского монастыря. Долго строился первенец каменного зодчества Солигалича. Только через 9 лет поднялись над тесовыми крышами каменные барабаны с узорными крестами. Прошло еще 10 лет; монастырская братия снова испросила разрешение на постройку храма в камне, а в 1681 году уже происходит торжественное освящение новой Богоявленской церкви.



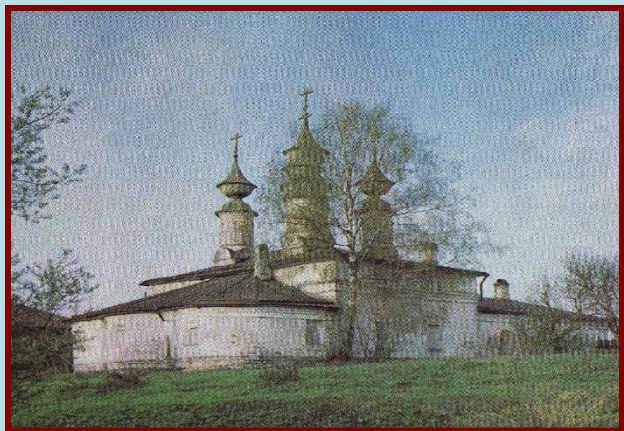
Своеобразный памятник торговых связей далеких Солей Галичских с Западной Европой висел на колокольне Воскресенского храма. На благозвучном колоколе весом в 215 пудов красовалась латинская надпись:

«Хвала Богу построил Ассверус Костер в Амстердаме 1631 года для Солей».

Тысячи километров по морю, рекам и сухопутью вместе с другими товарами проделал фряжский колокол, прежде чем его «малиновый звон» огласил окрестности Солигалича.

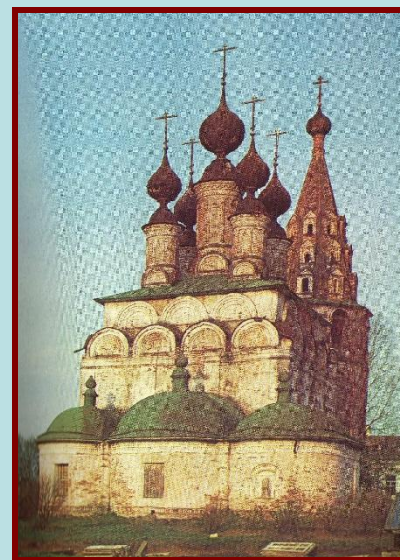
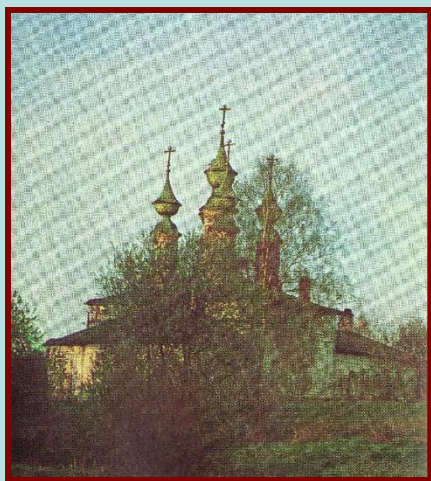


Собор Воскресенского монастыря. 1663–1669. Вид с северо-запада. Фото начала XX в.

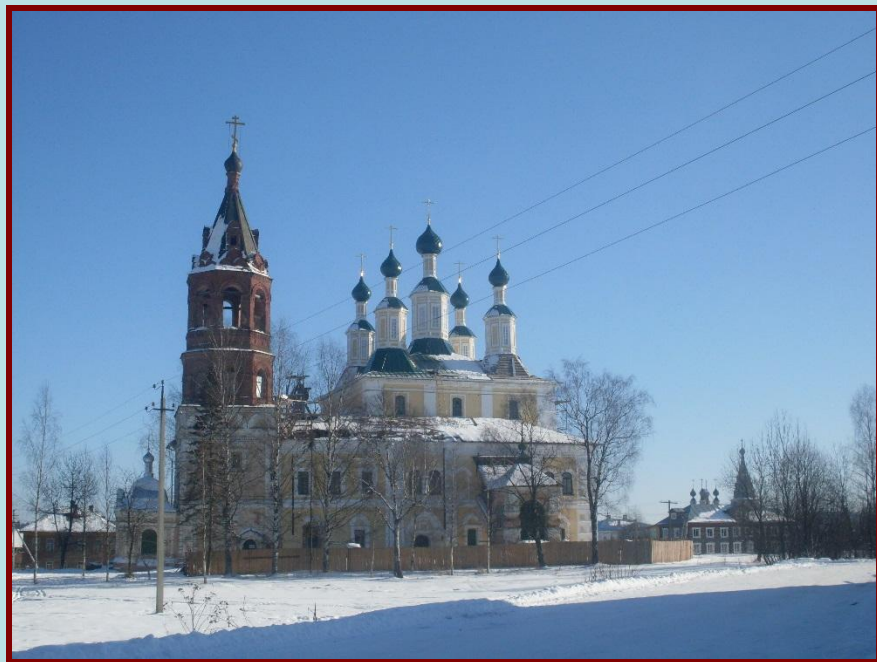


В Воскресенском храме в разные годы служили священнослужители:

- 1062 – 1879 г. дьякон Иоанн Павлович Софийский**
- (дядя экзарха Грузии)**
- 1881 – 1897гг. дьякон Иоанн Андреевич Софийски;**
- 1902г. псаломщик Василий Любимцев**
- 1885 год дьячок Александр Григорьевич Успенский**
- 1907 год псаломщик Павел Молчанов.**



Рождественский собор



Примерно в трёхстах метрах от Воскресенской церкви начали разбирать основание для каменного храма Рождественского девичьего монастыря.

Биография этого величественного сооружения, занесённого в списки памятников архитектуры общесоюзного значения, содержит ряд незаполненных строк и даже белых листов.

Есть материалы,
которые позволяют говорить,
что храм девичьего монастыря
начал строиться по усердию
царицы Марии Ильиничны,
дочери небогатого дворянина
Ильи Даниловича Милославского,
которая, по преданию,
была уроженкой прихода Корцово и провела
свои юные годы в солигаличских землях.



Мария Ильинична Милославская



Федор Алексеевич

Связи царственных лиц с Солигаличем устанавливаются и при помощи хранившегося в Рождественском соборе



Крест, подаренный в Рождественский собор царем Фёдором Алексеевичем.
Фото начала XX века.

серебряного креста. На нём среди драгоценных камней имелась не менее драгоценная для истории надпись, которая свидетельствовала, что в 1680 году «сей крест» пожаловал а «Солигаличский Рождественский девичьей монастырь» царь и великий князь Фёдор Алексеевич **«в блаженном успении по своей матушке благоверной царице Марьи Ильиничне, что она государыня построила в 1668 году».**

Церкви Николая Чудотворца и Преображения

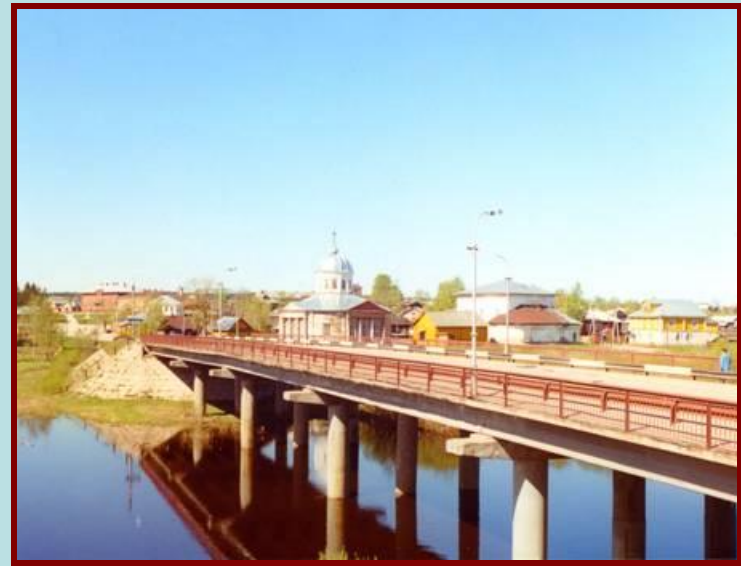
Никольская
церковь
строилась
в 1686 – 1688 годах.



Церковь находится на Наволоке-
участок земли правильной формы,
искусственно поднят и выровненном;
землю сюда натаскали, «наволокли»,
чтобы обезопасить церковный погост
от весенних паводков реки Костромы.



Начало XX века

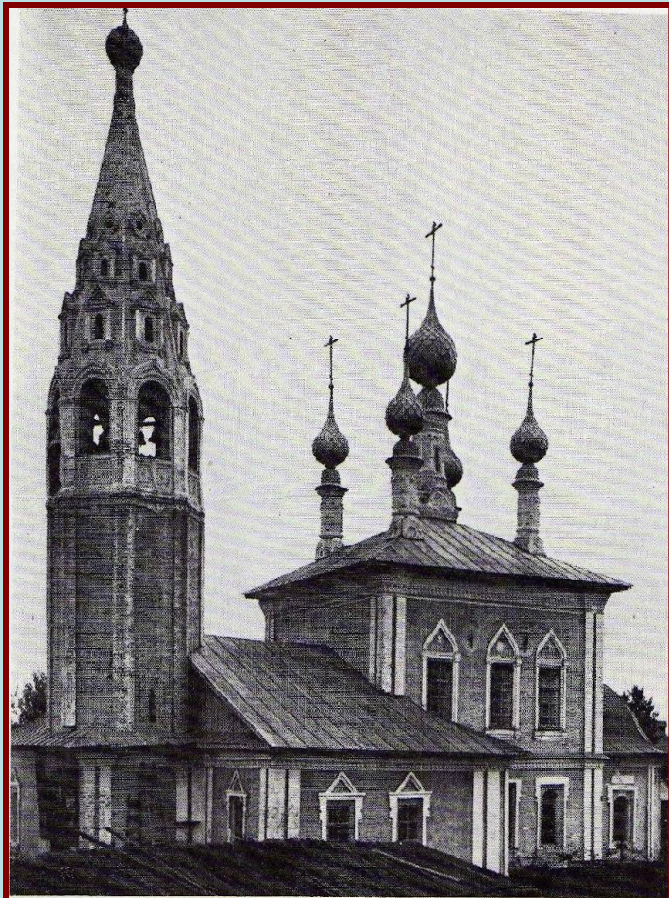


Начало XXI века

В Преображенском храме служили священники:

- 1894 год псаломщик Николай Александрович Смирнов
- 1886 – 1899 гг. дьякон Павел Николаевич Изюмов
- дьякон Александр Перебаскин.

Успенская церковь

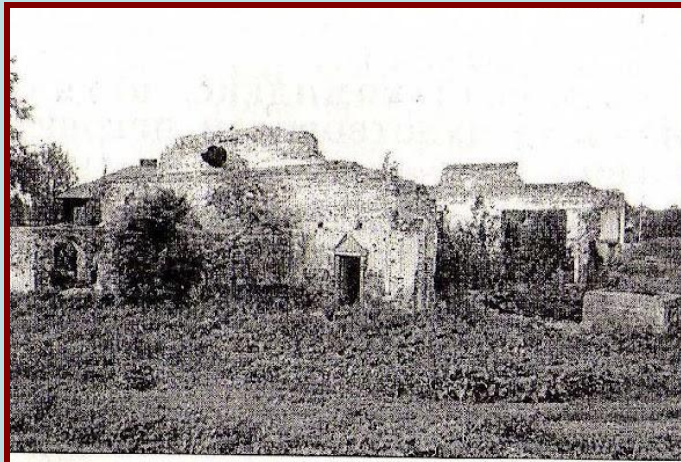


*Успенская «старособорная» церковь. Вид с юго-востока.
Фото начала XX в.*

Успенский храм был построен в 1778 – 1786 годах, «усердием граждан и деревенских прихожан» на месте древней деревянной церкви, возглавлявшего кремль Солигалича.

Разрушение церкви относится к 1930-м годам; к настоящему времени сохранилась лишь нижняя часть стен.

Это единственная каменная церковь, которая стояла на левом берегу. Церковь находилась внутри «усольской осады», в солигаличском кремле.



Успенская церковь. Фото 2001 г.



Южный дом причта. Фото 2001 г.

В храме служили священники:

- 1879 год священник Василий Прокопович Назаров**
- дьякон Александр Иванович Знаменский**
- 1884 год Константин Песков**
- 1885 год дьячок Александр Григорьевич Успенский**
- 1907 год псаломщик Павел Молчанов**

Крестовоздвиженская (Борисоглебская) церковь

Это место на торговой площади на многие века было прочно закреплено за храмами. В 16 веке на ней стояли деревянные храмы Бориса и Глеба и Владимирской иконы Богоматери, сожженные поляками в начале 17 столетия.



После пожара, бывшего в Солигаличе в 1808 году, была выстроена каменная Крестовоздвиженская церковь. Церковь строилась на пожертвования прихожан и благотворителей. Поставленную в 1614 году деревянную церковь Георгия Великомученика заменил в начале 18 века деревянный Крестовоздвиженский храм.



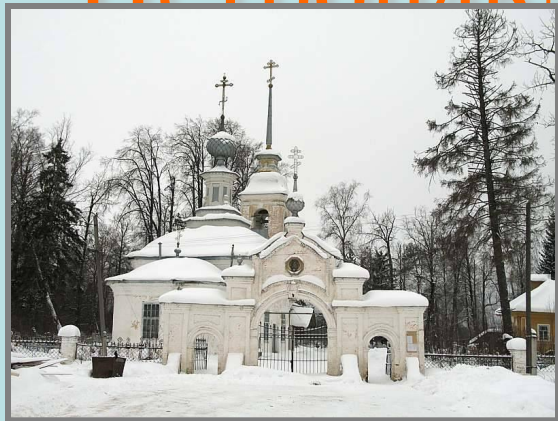


Крестовоздвиженская каменная церковь с приделами начата в 1808 году, теплая с первыми двумя приделами освящена 1817 года июня 8 дня. Кирпичная шатровая колокольня, стоявшая в 10 метрах южнее, была построена на рубеже 17 – 18 веков.

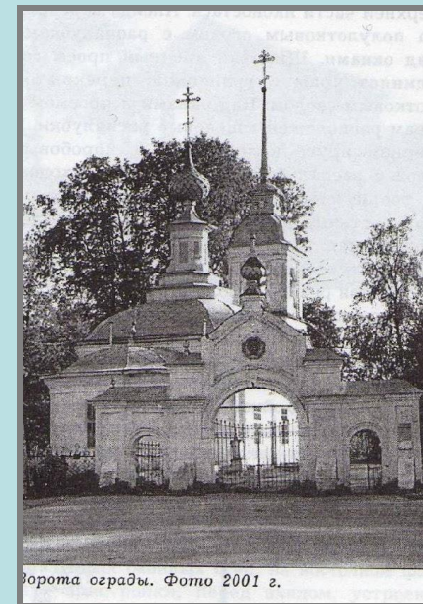
Священнослужители:

- 1842 год священник Михаил Голубев
- 1879 – 1893 гг. священник Иосиф Андреевич Софийский (брат экзарха (патриарха) Грузии Никона (в миру Николай))
- 1892 год благочинный Семён Дружинин.

Петропавловское кладбище



Церковь Петра и Павла.
Вид с северо-востока. Фото 2001 г.



Ворота ограды. Фото 2001 г.

Одна из первых в Солигаличе построек в стиле классицизма, характерный пример кладбищенского храма, расположенного за городской чертой. Построена в 1815 году на средства купцов Петра Дунаева и Андрея Миронова по проекту, подписанному губернским архитектором Н.И. Метлиным и утвержденному костромским епископом Сергием 19 июня 1812 года. Святые ворота с западной стороны и кладбищенская ограда сооружены во второй половине 19 века на средства купца Н.В. Собенникова. Церковь поставлена в северо-восточной части кладбища, по улице Комсомольская.

Церковь Входа в Иерусалим

Каменная церковь с приделами Трёх Святителей московских и Параскевы Пятницы построена вместо деревянного храма 17 века, стоявшего поблизости.

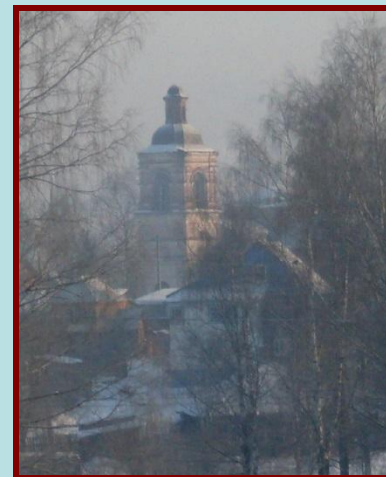
Заказчик новой церкви купец Григорий Иванович Дунаев в 1801 году заложил храм неподалёку от своего дома на Хвостовой улице. В 1804 году церковь была освещена.

В 1808 году она пострадала от большого городского пожара, но вскоре была восстановлена.

Кроме неё на церковной территории стояли два больших деревянных дома – для притча и богадельни – построенных в середине 19 века на средства церковного старосты И.М.Харзина.

Священнослужители:

- 1879 год священник Пётр Дмитриевич Знаменский
- дьякон Степан Матвеевич Голубев
- 1889 год псаломщик Павел Александрович Лебедев
- 1897 год дьякон Николай Николаевич Ювенский
- 1903 год священник Константин Скворцов
- священник Симион Суворов, Василий Березовский
- Павел Троянов, Фёдор Митинский



Церковь Входа в Иерусалим. Фото 2001 г.