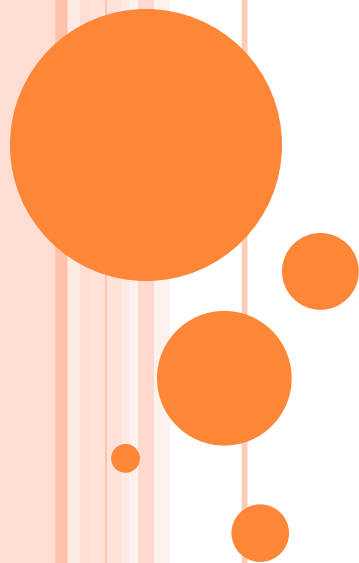


ЭКЗАМЕН ПО РУССКОМУ ЯЗЫКУ
ЧАСТЬ С

Написание эссе
(рецензии, сочинения)



Всё о сочинении

Напишите сочинение по прочитанному тексту.

Сформулируйте одну из проблем, поставленных автором текста.

Прокомментируйте сформулированную проблему. Включите в комментарий два примера-иллюстрации из прочитанного текста, которые, по Вашему мнению, важны для понимания проблемы исходного текста (избегайте чрезмерного цитирования). Поясните значение каждого примера и укажите смысловую связь между ними.

Сформулируйте позицию автора (рассказчика). Выразите своё отношение к позиции автора по проблеме исходного текста (согласие или несогласие) и обоснуйте его.

Объём сочинения – не менее 150 слов.

Работа, написанная без опоры на прочитанный текст (не по данному тексту), не оценивается. Если сочинение представляет собой пересказанный или полностью переписанный исходный текст без каких бы то ни было комментариев, то такая работа оценивается 0 баллов.

Сочинение пишите аккуратно, разборчивым почерком.

● *ЕГЭ: критерии оценивания (баллы=24):*

I.
Содержание

- **К1:** формулировка проблемы (1-0)
- **К2:** комментарий (5-4-3-2-1-0)
- **К3:** авторская позиция (1-0)
- **К4:** отношение к позиции автора (1-0)

**II. Речевое
оформление
сочинения**

- **К5:** смысловая цельность, речевая связность и последовательность изложения (2-1-0)
- **К6:** точность и выразительность речи (2-1-0)

III.
Грамотность

- **К7:** орфография (3-2-1-0)
- **К8:** пунктуация (3-2-1-0)
- **К9:** грамматика (2-1-0)
- **К10:** речь (2-1-0)
- **К11:** этические нормы (1-0)
- **К12:** фактологическая точность (1-0)

СТРУКТУРА СОЧИНЕНИЯ

1. Проблема;
2. Комментарий:
 - иллюстрация1 + пояснение,
 - иллюстрация2+пояснение,
 - смысловая связь;
3. Авторская позиция;
4. Собственное мнение:
 - согласен/не согласен
 - «я считаю»
 - аргумент;
5. Вывод.



Задание 27



Текст К.Г. Паустовского из Демо 2020



и долго не желтели. (3) Долго не увядала трава. (4) Только голубеющая дымка
я по тексту из демоверсии 2020 года» | ЕГЭ РУССК...
я гивала плёсы на Оке и отдалённые леса.

Смотреть позже Поделиться

(5) Я плыл на лодке вниз по реке и вдруг услышал, как в небе кто-то начал
орожно переливать воду из звонкого стеклянного сосуда в другой такой же сосуд.
ода булькала, позванивала, журчала. (7) Звуки эти заполняли всё пространство
ду рекой и небосводом. (8) Это курлыкали журавли.

(9) Я поднял голову. (10) Большие косяки журавлей тянулись один за другим
мо к югу. (11) Они уверенно и мерно шли на юг, где солнце играло трепещущим
отом в затонах Оки, летели в тёплую страну.

(12) Я бросил вёсла и долго смотрел на журавлей.

(13) За несколько дней до этой встречи с журавлями один журнал попросил
я написать статью о том, что такое «шедевр», и рассказать о каком-нибудь
ературном шедевре. (14) Иначе говоря, о совершенном и безукоризненном
изведении. (15) Я выбрал стихи Лермонтова.

(16) Сейчас на реке я подумал, что шедевры существуют не только в искусстве
и в природе. (17) Разве не шедевр этот клик журавлей и их величавый перелёт по
зменным в течение многих тысячелетий воздушным дорогам?

(18) Да что говорить! (19) Каждый осенний лист был шедевром, тончайшим
тком из золота и бронзы, обрызганным киноварью и чернью. (20) Каждый лист был
ершенным творением природы, произведением её таинственного искусства,
оступного нам, людям.

(21) Кроме стихотворных шедевров, Лермонтов оставил нам и прозаические,
ие как «Герой нашего времени». (22) Они наполнены, как и стихи, жаром его души.
Он сетовал, что безнадёжно растратил этот жар в великой пустыне своего
ночества.

(24) Так он думал. (25) Но время показало, что он не бросил на ветер ни одной
ицы этого жара. (26) Многие поколения будут любить каждую строчку этого
страшного и в бою, и в поэзии некрасивого и насмешливого ос...
YouTube

(27) Один из верных признаков шедевров – они остаются жить в нас надолго. (28) И мы сами обретаем их, как бы подсказываем вслед за поэтом, описываем то, что не досказал он. Смотреть позже Поделиться

(29) Новые мысли, образы, чувства теснятся в голове. (30) Каждая строка стихов разгорается, подобно тому как с каждым днём сильнее бушуют осенним пламенем громады лесов за рекой.

(31) Очевидно, свойство истинного шедевра – делать и нас равноправными творцами вслед за его подлинным создателем.

(32) Распространено мнение, что шедевров немного. (33) Наоборот, мы окружены шедеврами. (34) Мы не сразу замечаем, как освещают они нашу жизнь, как непрерывное излучение из века в век исходит от них, рождает у нас высокие стремления и открывает нам величайшее хранилище сокровищ – нашу землю.

(35) Каждая встреча с любым шедевром – прорыв в блистающий мир человеческого бытия. (36) Она вызывает изумление и радость.

(37) Шедевры! (38) Шедевры кисти и резца, мысли и воображения! (39) Шедевры поэзии!

(40) В каждом шедевре заключается то, что никогда не может примелькаться. Это совершенство человеческого духа, сила человеческого чувства, моментальная отзывчивость на всё, что окружает нас и вовне, и в нашем внутреннем мире. (41) Жажда достигнуть всё более высоких пределов, жажда совершенства движет жизнь. (42) И рождает шедевры.

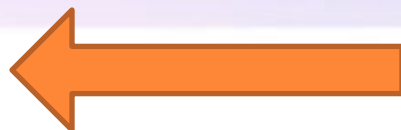
(43) Я пишу всё это осенней ночью. (44) Осени за окном не видно, она залита туманом. (45) Но стоит выйти на крыльцо, как осень окружит тебя и начнёт настойчиво дышать в лицо холодноватой свежестью своих загадочных чёрных пространств, горьким запахом первого тонкого льда, сковавшего к ночи неподвижные воды, начнёт перешёптываться с последней листвой, облетающей непрерывно и днём и ночью. (46) И блеснёт неожиданным светом звезды, прорвавшейся сквозь ночные волнистые туманы.

(47) И всё это покажется вам великим шедевром природы, целебным подарком напоминающим, что жизнь вокруг полна значения и смысла.

© К.Г. Паустовскому*)

СТРУКТУРА СОЧИНЕНИЯ

1. Проблема;



2. Комментарий:

- иллюстрация1 + пояснение,
- иллюстрация2+пояснение,
- смысловая связь;

3. Авторская позиция;

4. Собственное мнение:

- согласен/не согласен
- «я считаю»
- аргумент;

5. Вывод.



Постановка проблемы

Смотреть позже Поделиться

Именно над этими вопросами размышляет Константин Георгиевич Паустовский в своем тексте.

Как найти проблему ?

Нужно ответить на вопрос: Что хотел сказать автор?

Зачем написал этот текст?

Постановка проблемы

Информация о тексте*

Примерный круг проблем	Авторская позиция
1. Проблема определения понятия «шедевр». (Что такое шедевр? Какими признаками и свойствами обладают истинные шедевры?)	1. Шедевр – это совершенные произведения человеческого гения и совершенные творения природы.
2. Проблема влияния шедевров на жизнь человека. (Какое влияние оказывают шедевры на жизнь человека?)	2. Шедевры рождают в человеке высокие стремления и открывают людям величайшее хранилище сокровищ – нашу землю.
3. Проблема роли природы в жизни людей. (Каково значение природы в жизни человека?)	3. Природа – шедевр, который помогает людям понять совершенство мира, придаёт их жизни смысл.

Сформулировали проблему текста

Что такое шедевр? Какими признаками и свойствами он обладает? Именно над этими вопросами размышляет Константин Георгиевич Паустовский в своем тексте.



СТРУКТУРА СОЧИНЕНИЯ

1. Проблема;
2. Комментарий:
 - иллюстрация1 + пояснение,
 - иллюстрация2+пояснение,
 - смысловая связь;
3. Авторская позиция;
4. Собственное мнение:
 - согласен/не согласен
 - «я считаю»
 - аргумент;
5. Вывод.





Иллюстрация 1

Что такое шедевр? Какими признаками и свойствами он обладает? Именно над этими вопросами размышляет Константин Георгиевич Паустовский в своем тексте.

Раскрывая эту проблему, рассказчик приводит в качестве примера стихотворения Лермонтова. Для повествователя они являются «безукоризненными произведениями». Такого же мнения он придерживается по поводу прозы данного автора, поскольку восхищен романом «Герой нашего времени» и видит в нем особый «жар души» писателя, который также проявляется и в лирике.



Пояснение 1

Что такое шедевр? Какими признаками и свойствами он обладает? Именно над этими вопросами размышляет Константин Георгиевич Паустовский в своем тексте.

Раскрывая эту проблему, рассказчик приводит в качестве примера стихотворения Лермонтова. Для повествователя они являются «безукоризненными произведениями». Такого же мнения он придерживается по поводу прозы данного автора, поскольку восхищен романом «Герой нашего времени» и видит в нем особый «жар души» писателя, который также проявляется и в лирике. Это показывает, что литературное творение, называемое шедевром, хранит в себе частичку гения своего создателя.




Иллюстрация 2

Смотреть позже Поделиться

Что такое шедевр? Какими признаками и свойствами он обладает? Именно над этими вопросами размышляет Константин Георгиевич Паустовский в своем тексте.

Раскрывая эту проблему, рассказчик приводит в качестве примера стихотворения Лермонтова. Для повествователя они являются «безукоризненными произведениями». Такого же мнения он придерживается по поводу прозы данного автора, поскольку восхищен романом «Герой нашего времени» и видит в нем особый «жар души» писателя, который также проявляется и в лирике. Это показывает, что литературное творение, называемое шедевром, хранит в себе частичку гения своего создателя.

 К тому же повествователь рассказывает о том, что природа тоже является творцом, а её произведения, например: журавли, их клик, золотые листья и осень, - шедеврами.



Пояснение 2

Что такое шедевр? Какими признаками и свойствами он обладает? Именно над этими вопросами размышляет Константин Георгиевич Паустовский в своем тексте.

Раскрывая эту проблему, рассказчик приводит в качестве примера стихотворения Лермонтова. Для повествователя они являются «безукоризненными произведениями». Такого же мнения он придерживается по поводу прозы данного автора, поскольку восхищен романом «Герой нашего времени» и видит в нем особый «жар души» писателя, который также проявляется и в лирике. Это показывает, что литературное творение, называемое шедевром, хранит в себе частичку гения своего создателя.

К тому же повествователь рассказывает о том, что природа тоже является творцом, а её произведения, например: журавли, их клик, золотые листья и осень, - шедеврами. Этот пример доказывает, что



Пояснение 2

Что такое шедевр? Какими признаками и свойствами он обладает? Именно над этими вопросами размышляет Константин Георгиевич Паустовский в своем тексте.

Раскрывая эту проблему, рассказчик приводит в качестве примера стихотворения Лермонтова. Для повествователя они являются «безукоризненными произведениями». Такого же мнения он придерживается по поводу прозы данного автора, поскольку восхищен романом «Герой нашего времени» и видит в нем особый «жар души» писателя, который также проявляется и в лирике. Это показывает, что литературное творение, называемое шедевром, хранит в себе частичку гения своего создателя.

К тому же повествователь рассказывает о том, что природа тоже является творцом, а её произведения, например: журавли, их клик, золотые листья и осень, - шедеврами. Этот пример доказывает, что шедевром может называться не только то, что создано человеком, но и то, что порождено природой.



Смысловая связь

Что такое шедевр? Какими признаками и свойствами он обладает? Именно над этими вопросами размышляет Константин Георгиевич Паустовский в своем тексте.

Раскрывая эту проблему, рассказчик приводит в качестве примера стихотворения Лермонтова. Для повествователя они являются «безукоризненными произведениями». Такого же мнения он придерживается по поводу прозы данного автора, поскольку восхищен романом «Герой нашего времени» и видит в нем особый «жар души» писателя, который также проявляется и в лирике. Это показывает, что литературное творение, называемое шедевром, хранит в себе частичку гения своего создателя.

К тому же повествователь рассказывает о том, что природа тоже является творцом, а её произведения, например: журавли, их клик, золотые листья и осень, - шедеврами. Этот пример доказывает, что шедевром может называться не только то, что создано человеком, но и то, что порождено природой.

Оба примера, , помогают понять,



Смысловая связь

Что такое шедевр? Какими признаками и свойствами он обладает? Именно над этими вопросами размышляет Константин Георгиевич Паустовский в своем тексте.

~~Раскрывая эту проблему, рассказчик приводит в~~

- Смысловая связь может быть:
 1. Причинно-следственная (И1 причина, а И2 следствие);
 2. Дополнение/уточнение (И2 раскрывает смысл/дополняет И1);
 3. Противопоставление (И1 противопоставлена И2);
 4. Сопоставительная (И1 сравнивается с И2).



Смысловая связь

Что такое шедевр? Какими признаками и свойствами он обладает? Именно над этими вопросами размышляет Константин Георгиевич Паустовский в своем тексте.

Раскрывая эту проблему, рассказчик приводит в качестве примера стихотворения Лермонтова. Для повествователя они являются «безукоризненными произведениями». Такого же мнения он придерживается по поводу прозы данного автора, поскольку восхищен романом «Первой нашей времени» и видит в нем особый «жар души создателя, который также проявляется и в лирике. Это доказывает, что литературное творение, называемое шедевром, хранит в себе частичку гения своего создателя.

К тому же повествователь рассказывает о том, что природа тоже является творцом, а её произведения, например, равли, их клик, золотые листья и осень, - шедеврами. Этот пример доказывает, что шедевром может называться не только то, что создано человеком, но и то, что порождено природой.

Оба примера, дополняя друг друга, доказывают, что и на самом деле нас повсюду окружают шедевры.



Смысловая связь

Что такое шедевр? Какими признаками и свойствами он обладает? Именно над этими вопросами размышляет Константин Георгиевич Паустовский в своем тексте.

Раскрывая эту проблему, рассказчик приводит в качестве примера стихотворения Лермонтова. Для повествователя они являются «безукоризненными произведениями». Такого же мнения он придерживается по поводу прозы данного автора, поскольку восхищен романом «Герой нашего времени» и видит в нем особый «жар души» писателя, который также проявляется и в лирике. Это показывает, что литературное творение, называемое шедевром, хранит в себе частичку гения своего создателя.

К тому же повествователь рассказывает о том, что природа тоже является творцом, а её произведения, например: журавли, их клик, золотые листья и осень, - шедеврами. Этот пример доказывает, что шедевром может называться не только то, что создано человеком, но и то, что порождено природой.

Оба примера, дополняя друг друга, показывают, что на самом деле нас повсюду окружают шедевры.

СТРУКТУРА СОЧИНЕНИЯ

1. Проблема;
2. Комментарий:
 - иллюстрация1 + пояснение,
 - иллюстрация2+пояснение,
 - смысловая связь;
3. Авторская позиция; ←
4. Собственное мнение:
 - согласен/не согласен
 - «я считаю»
 - аргумент;
5. Вывод.





Позиция автора

Смотреть позже Поделиться

Позиция автора совершенно ясна: он считает, что

Читаем текст и ищем позицию автора. Главные мысли, которые высказывает автор.

(27) Один из верных признаков шедевров – они остаются живыми в нас надолго, и навсегда. (28) И мы сами обретаем их, как бы случайно, вслед за поэтом, исываем то, что не досказал он.

(29) Новые мысли, образы, чувства теснятся в голове. (30) Каждая строка ков разгорается, подобно тому как с каждым днём сильнее бушуют осенним менем громады лесов за рекой.

(31) Очевидно, свойство истинного шедевра – делать и нас равноправными лицами вслед за его подлинным создателем.

(32) Распространено мнение, что шедевров немного. (33) Наоборот, мы окружены шедеврами. (34) Мы не сразу замечаем, как освещают они нашу жизнь, какое непрерывное излучение из века в век исходит от них, рождает у нас высокие суждения и открывает нам величайшее хранилище сокровищ – нашу землю. Каждая встреча с любым шедевром – прорыв в блистающий мир человеческого духа. (36) Она вызывает изумление и радость.

(37) Шедевры! (38) Шедевры кисти и резца, мысли и воображения! (39) Шедевры поэзии!

(40) В каждом шедевре заключается то, что никогда не может примелькаться, – совершенство человеческого духа, сила человеческого чувства, моментальная живучесть на всё, что окружает нас и вовне, и в нашем внутреннем мире. (41) Жажда преодолеть всё более высоких пределов, жажда совершенства движет жизнь. (42) И рождает шедевры.

(43) Я пишу всё это осенней ночью. (44) Осени за окном не видно, она залита луной. (45) Но стоит выйти на крыльцо, как осень окружит тебя и начнёт настойчиво дышать в лицо холодноватую свежестью своих загадочных чёрных пространств, прохладным запахом первого тонкого льда, сковавшего к ночи неподвижные воды, начнёт шептаться с последней листвой, облетающей непрерывно и днём и ночью. И блеснёт неожиданным светом звезды, прорвавшейся сквозь ночные волнистые облака.

(47) И всё это покажется вам великим шедевром природы, целебным подарком от природы, напоминающим, что жизнь вокруг полна значения и смысла.



К.Г. Паустовскому *)

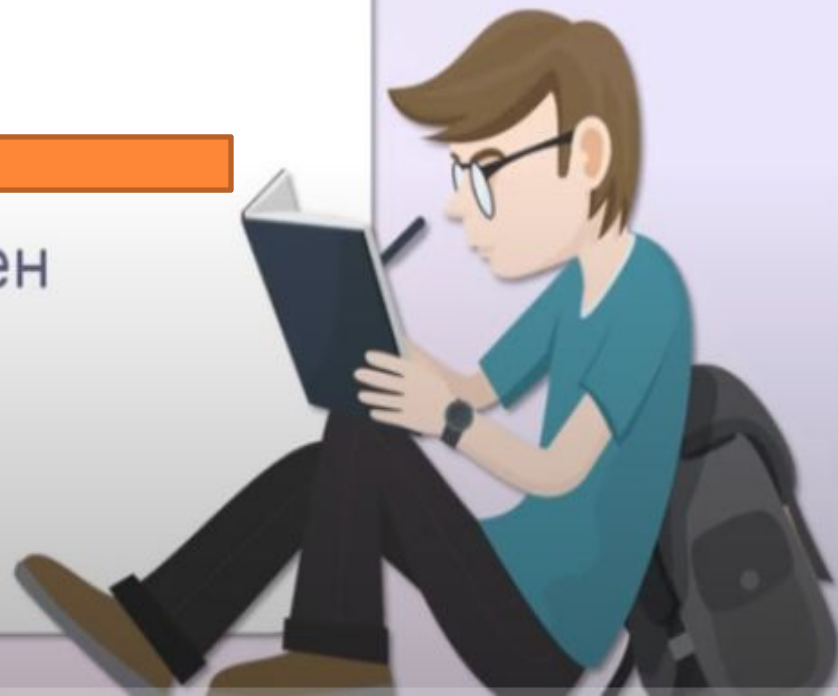
Позиция автора

Позиция автора совершенно ясна: он считает, что едевр – это «прорыв в блистающий мир человеческого ения», который надолго остается в нашей памяти, который напоминает нам, что «жизнь полна значения и смысла», и оторый выражает силу человеческого духа и могущество рироды.

Я абсолютно согласна с автором и считаю, что

СТРУКТУРА СОЧИНЕНИЯ

1. Проблема;
2. Комментарий:
 - иллюстрация1 + пояснение,
 - иллюстрация2+пояснение,
 - смысловая связь;
3. Авторская позиция;
4. Собственное мнение: 
 - согласен/не согласен
 - «я считаю»
 - аргумент;
5. Вывод. 



Собственное мнение

Позиция автора совершенно ясна: он считает, что шедевр – это «прорыв в блистающий мир человеческого гения», который надолго остается в нашей памяти, который напоминает нам, что «жизнь полна значения и смысла», и который выражает силу человеческого духа и могущество природы.

➔ Я абсолютно согласна с автором и считаю, что всё, что создано природой, является шедевром. Доказательством моей точки зрения может служить фраза великого художника Леонардо да Винчи: «Даже самый маленький котёнок – шедевр природы». Это говорит о том, что мы окружены совершенными произведениями, и наша задача состоит в том, чтобы замечать их и наслаждаться этим.

Таким образом.

Вывод



● *ЕГЭ: критерии оценивания (баллы=24):*

I.
Содержание

- **К1:** формулировка проблемы (1-0)
- **К2:** комментарий (5-4-3-2-1-0)
- **К3:** авторская позиция (1-0)
- **К4:** отношение к позиции автора (1-0)

**II. Речевое
оформление
сочинения**

- **К5:** смысловая цельность, речевая связность и последовательность изложения (2-1-0)
- **К6:** точность и выразительность речи (2-1-0)

III.
Грамотность

- **К7:** орфография (3-2-1-0)
- **К8:** пунктуация (3-2-1-0)
- **К9:** грамматика (2-1-0)
- **К10:** речь (2-1-0)
- **К11:** этические нормы (1-0)
- **К12:** фактологическая точность (1-0)

ЗАДАНИЕ

□ Написать рецензию по тексту публицистического стиля речи по данному плану.

□ Текст по Борису Екимову

□ (1)Рано утром впотьмах поднимался я и брёл к электричке, ехал в битком набитом вагоне. (2)Потом — слякотный перрон... (3)Городские зимние угрюмые сумерки. (4)Людской поток несёт тебя ко входу в метро.

□ Скину в группу ВК.

