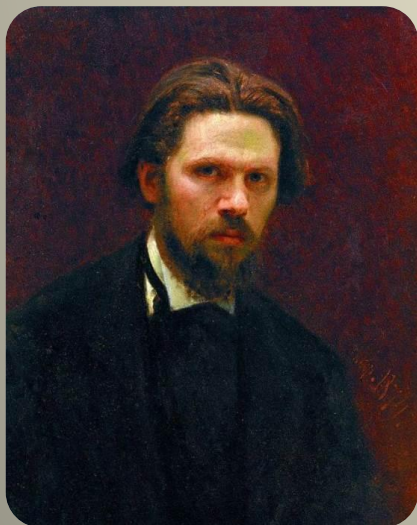




5 картин с медицинской точки зрения



Рембрандт ван Рейн
«Вирсавия»

1654. Музей Лувр, Париж.

Первой картиной которая привлекла наше внимание была известная картина Рембрандта - «Вирсавия» (1654). Моделью служила служанка Рембрандта, которая выполняла функцию и его жены.

На левой груди женщины видны изменения, характерные для послеродового мастита или рака молочной железы. Архивные записи говорят о том, что Хендрике прожила 9 лет после создания этой картины, но ее здоровье ухудшалось с каждым годом. Она умерла от серьезного истощения, поэтому предполагается, что, с одной стороны, это мог быть туберкулез, но с другой стороны, распространенный рак молочной железы.



Герард Доу

«Больная водянкой»

1663. Музей Лувр, Париж.

На этом полотне представлена известная картина Герарда Доу - «Больная водянкой». (1663) Художник изображает визит дипломированного врача к больной женщине. Водянка возникает из-за накопления жидкости в организме, чаще всего как результат сердечной или почечной недостаточности, реже по другим причинам.

Доу был учеником Рембрандта и создал несколько полотен с изображениями врачей того времени. Также на полотне изображен один из неотъемлемых методов диагностики многих заболеваний всех известных медицинских школ Европы - Уроскопия (осмотр мочи).



Карл Брюллов

«Портрет И. А. Крылова»

*1839. Третьяковская Галерея,
Москва, Россия.*

Живописец и представитель классической «акварельной» школы Карл Брюллов, выполнил прекраснейший портрет баснописца И. А. Крылова. По грузной фигуре, одутловатому лицу и гипертрихозу (повышенное оволосение, нависшие брови) — можно предположить у Крылова наличие

синдрома Кушинга который характеризуется дисфункцией надпочечников и как следствие избыточной продукцией гормона кортизола. Кстати, ранним симптомом болезни является чрезмерный аппетит.



Сандро Боттичелли
«Рождение Венеры»

1484 г.–1486 г.

Галерея Уффици, Флоренция



На картине Сандро Боттичелли — «Рождение Венеры» изображена — Симонетта Веспуччи, первая красавица Флоренции. Современники считали её красоту божественным даром, воплощением совершенного замысла.

Но если обратить внимание на припухшие глаза, бледное лицо, деформация пальцев ног можно предположить наличие начинающегося туберкулёзного артрита, от которого красавица и умерла в разгар эпидемии туберкулёза в возрасте 22 лет.

Иван Николаевич Крамской
«Неизвестная»

1883. Третьяковская галерея,
Москва.

Долгое время Неизвестная с картины Крамского считалась идеалом неземной красоты. Однако то, что завораживает посетителей — чувственная красота, блеск и надменный прищур слегка припухших глаз, скорее всего является симптомом гипертиреоза.

При этом заболевании глаза приобретают особый «влажный» блеск, появляется пучеглазость. Кстати, именно гипертиреозом можно объяснить то, что Неизвестная одета слишком легко для зимы, — заболевание сопровождается повышенной потливостью.





«Люди в белых халатах»

vk.com/club10294815

Шаныгин А.В.

2016



batoha12@mail.ru

vk.com/club10294815