



XXIV Конференция УрААПП по глубинной психологии
«Аналитическая психология в цифровом мире»
4-5 декабря 2021 г.



Близость и дистанция
между людьми:
парадоксы взаимоотношений

Лидия Сурина, *канд. хим. наук*
аналитический психолог



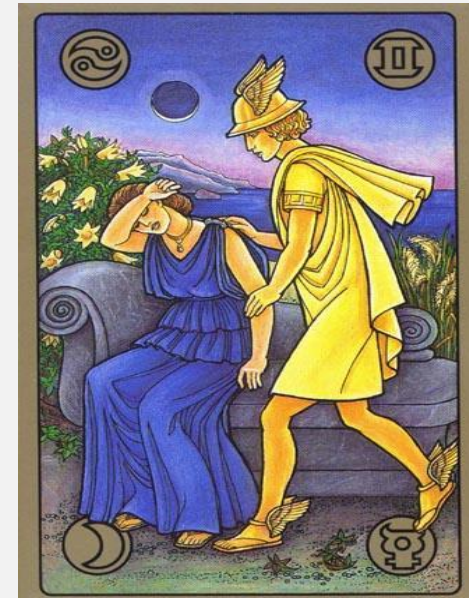
Близость и дистанция во взаимоотношениях с самим собой и с другими людьми

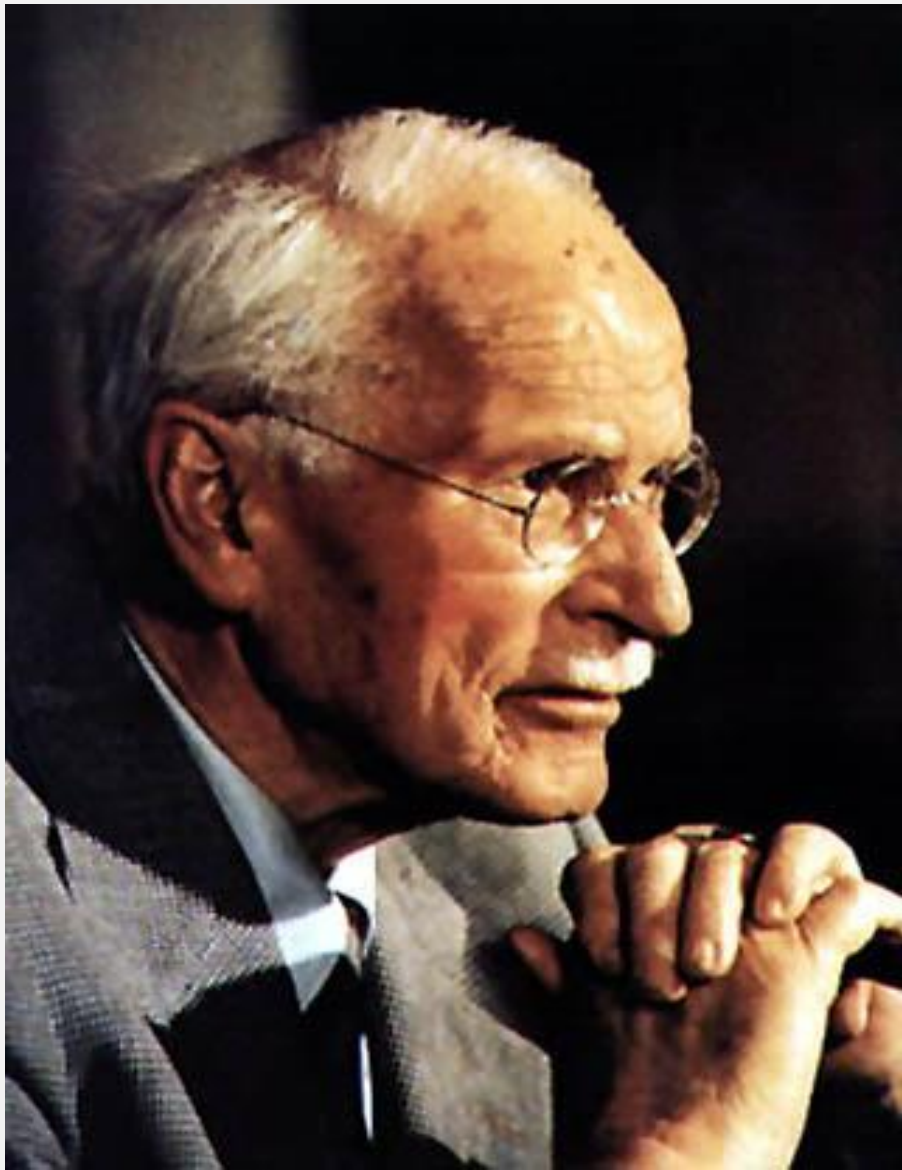
- близость и дистанция между Эго к Самостью



- близость и дистанция в парных взаимоотношениях

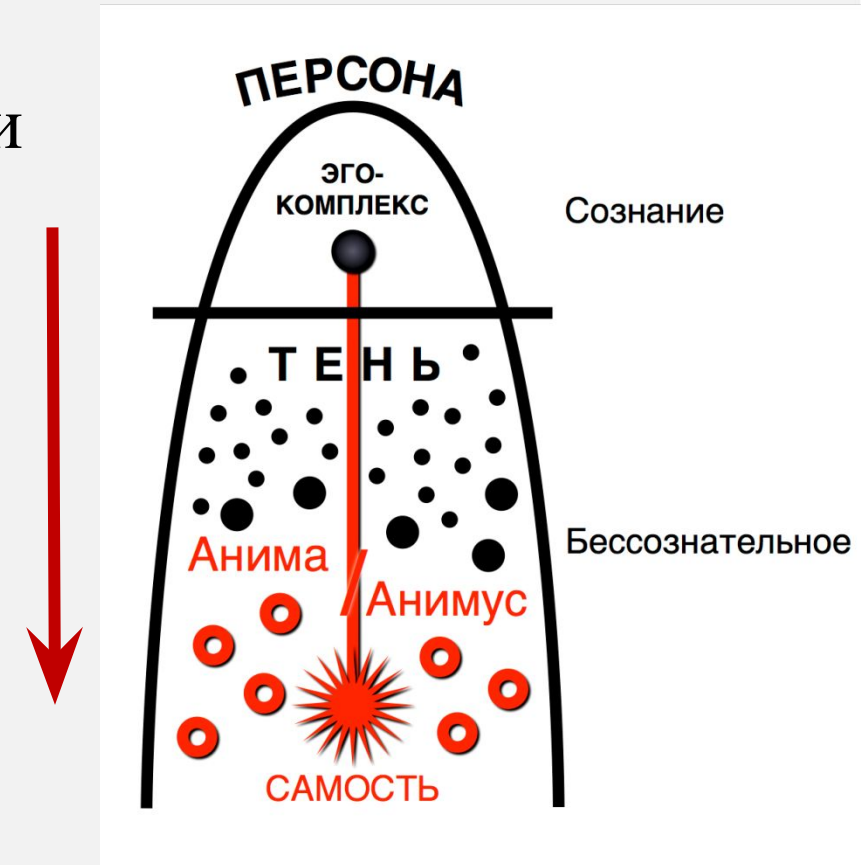
- близость и дистанция в аналитическом процессе



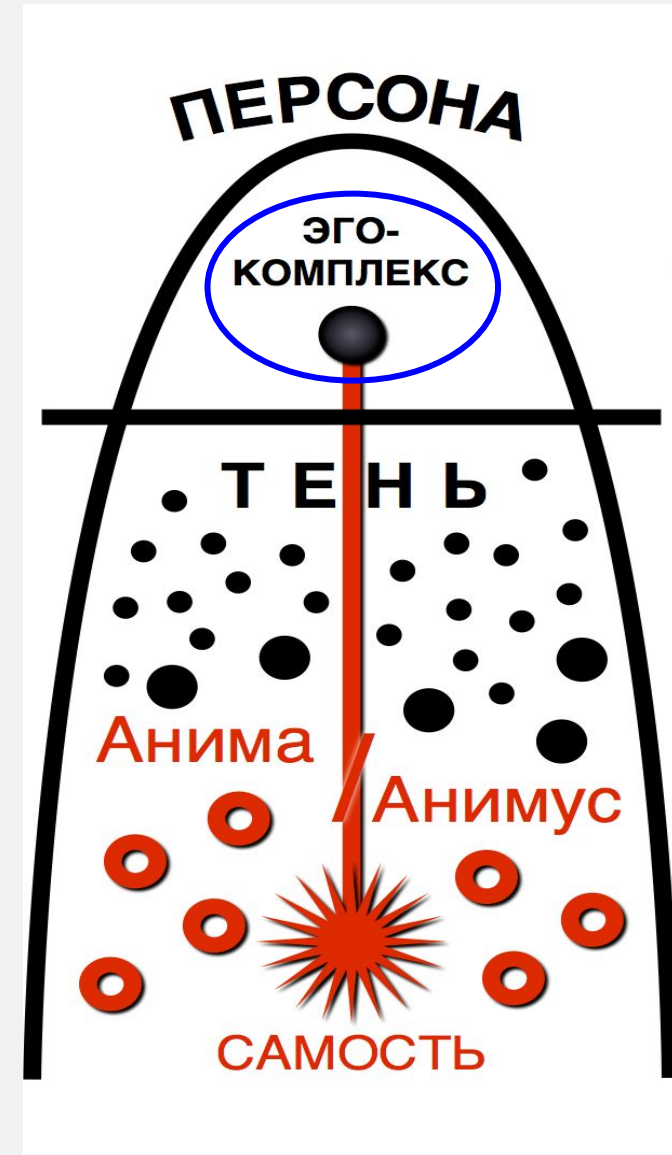
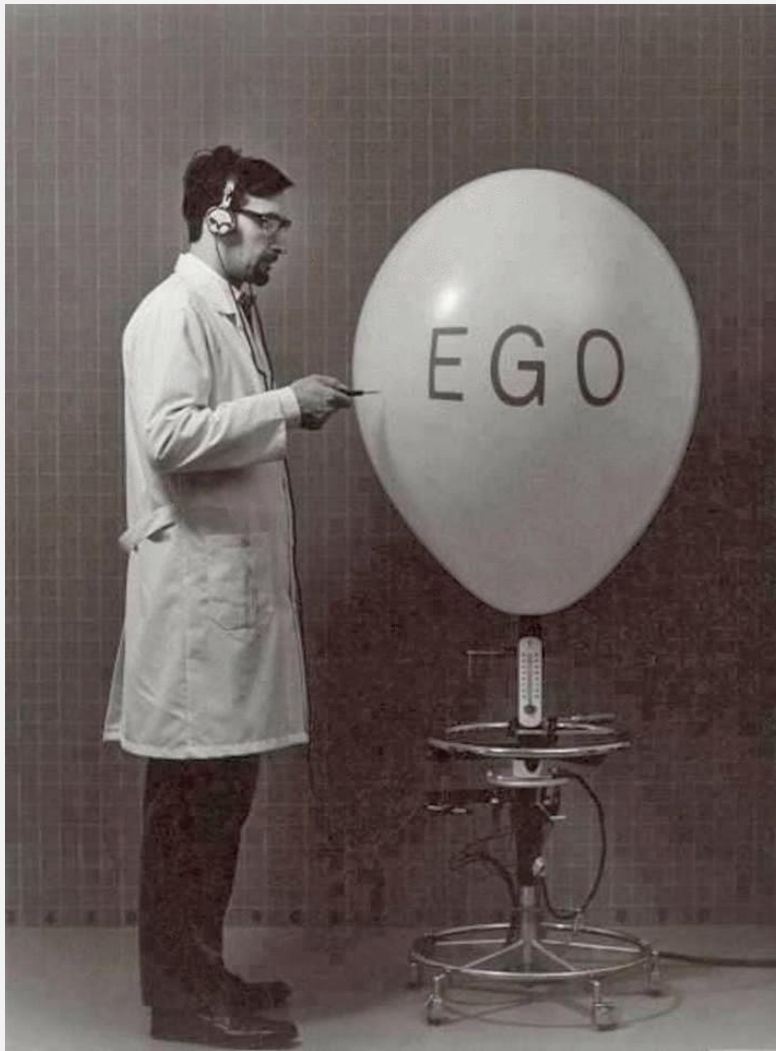


Карл Густав Юнг (1875 – 1961) – швейцарский психиатр, основоположник одного из направлений глубинной психологии – **аналитический психологии**

Целью психотерапии К.Г. Юнг считал осуществление **индивидуации личности**



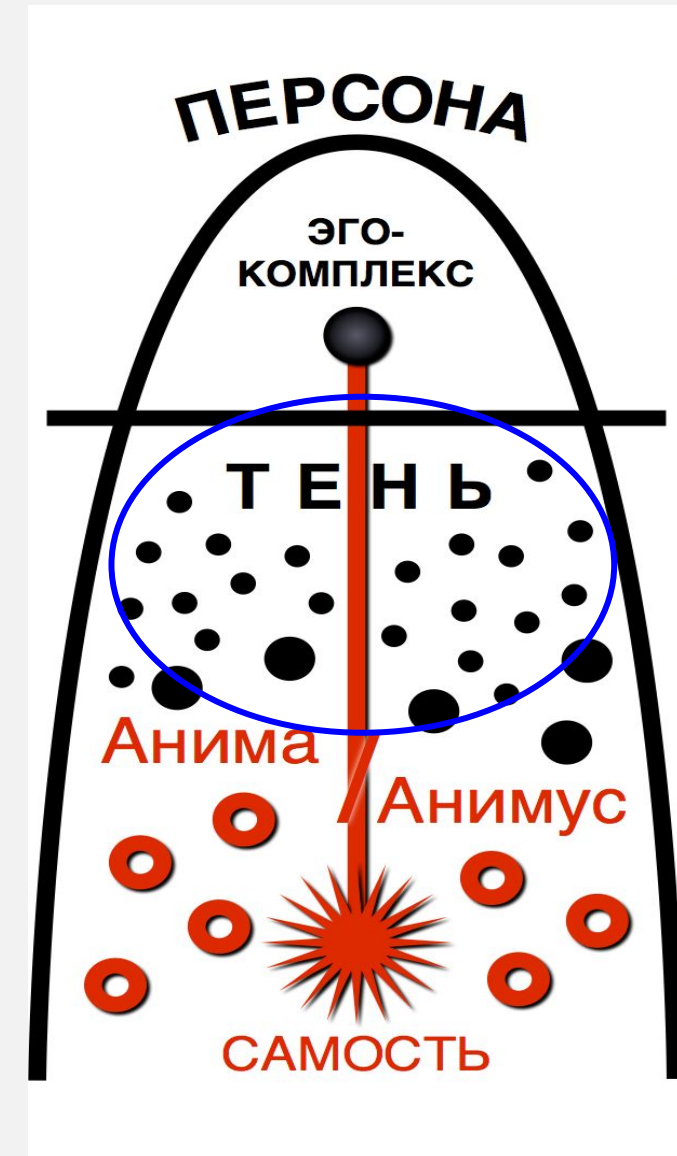
Архетипическая структура психики (по К.Г. Юнгу)



Архетипическая структура психики (по К.Г. Юнгу)



Архетипическая структура психики (по К.Г. Юнгу)



Архетипическая структура психики (по К.Г. Юнгу)



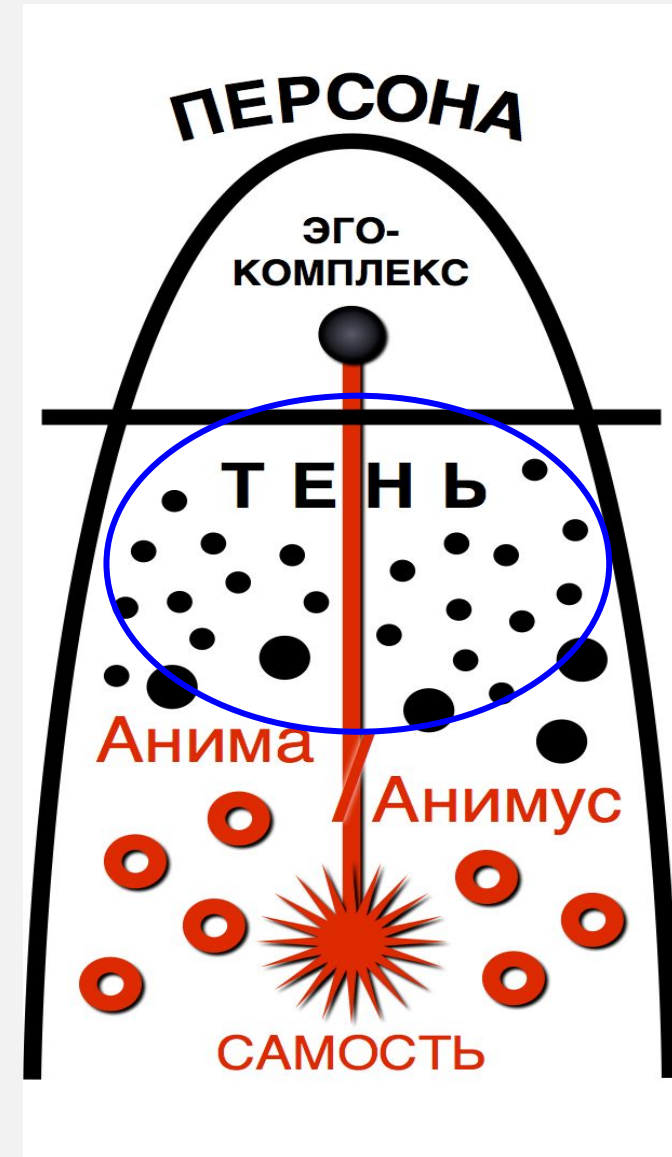
страх



Архетипическая структура психики (по К.Г. Юнгу)



боль



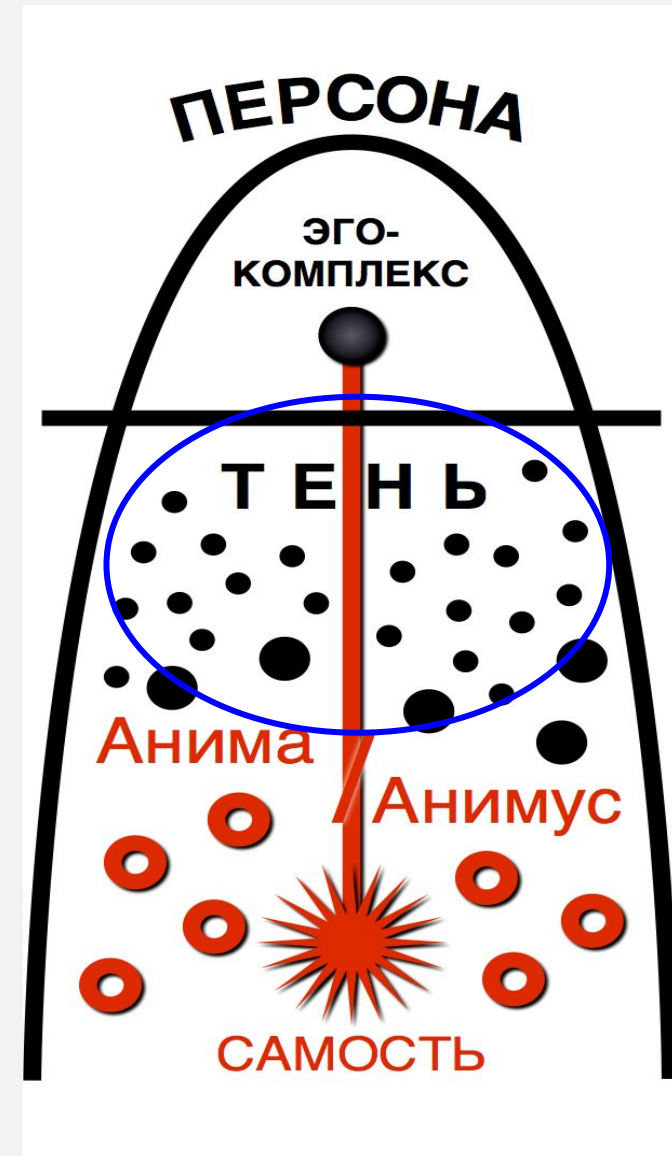
Архетипическая структура психики (по К.Г. Юнгу)



внутренний раненый ребёнок



Архетипическая структура психики (по К.Г. Юнгу)



Архетипическая структура психики (по К.Г. Юнгу)



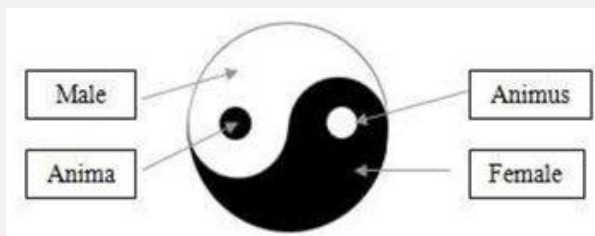
Архетипическая структура психики (по К.Г. Юнгу)



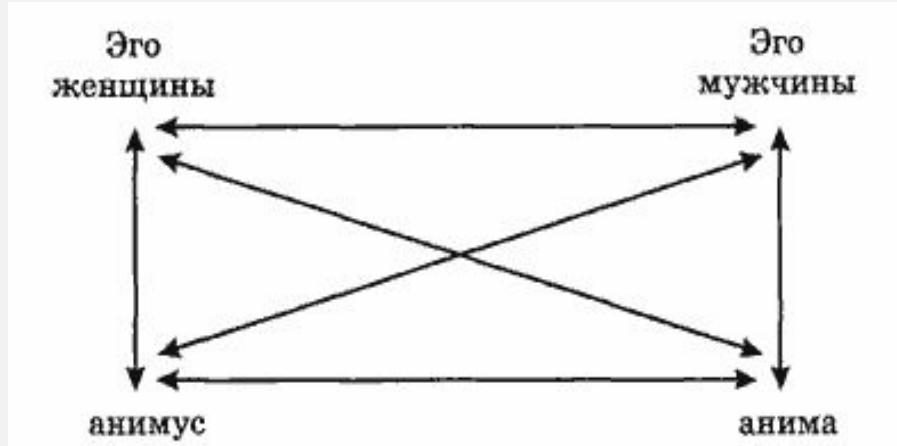
Анима



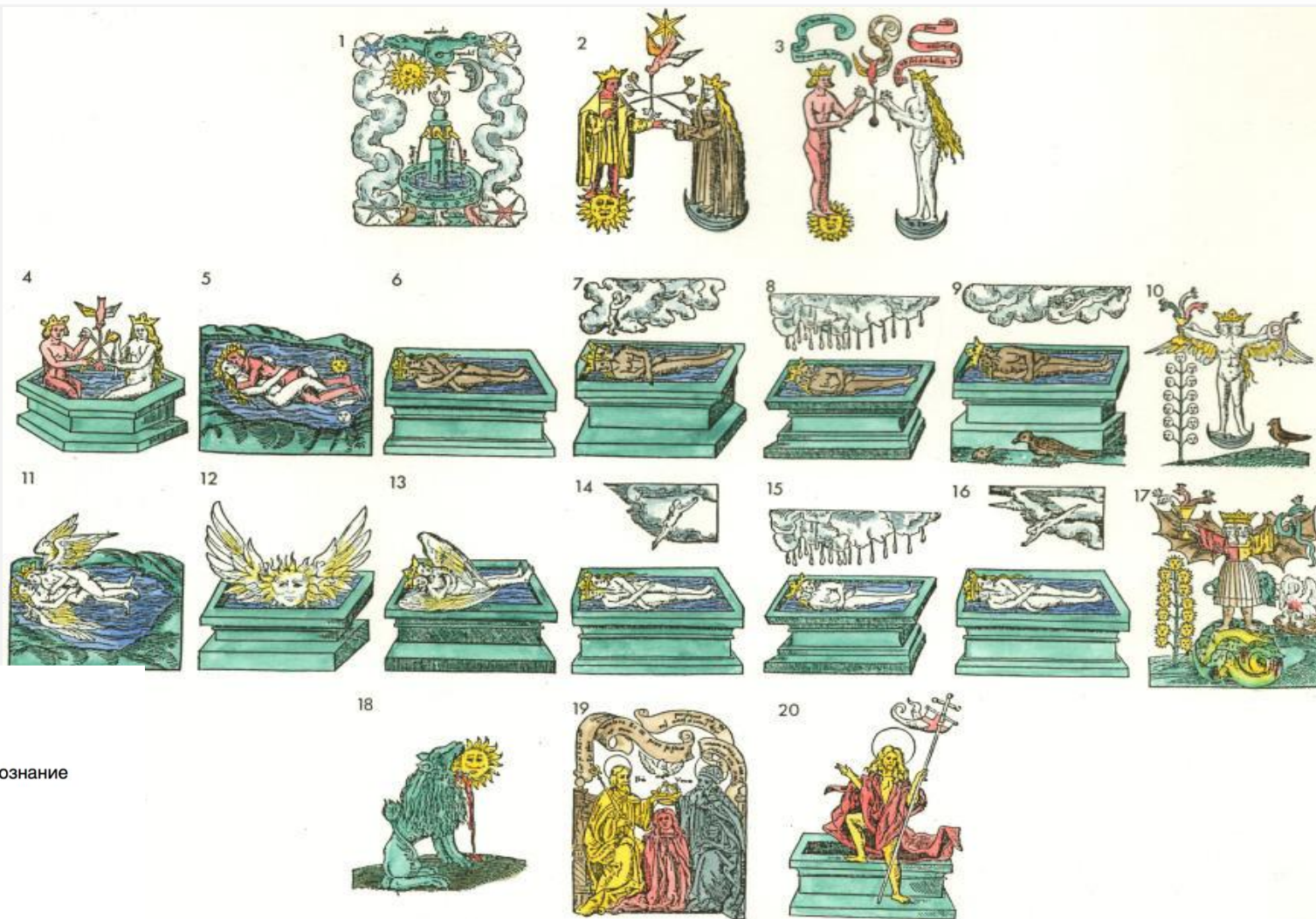
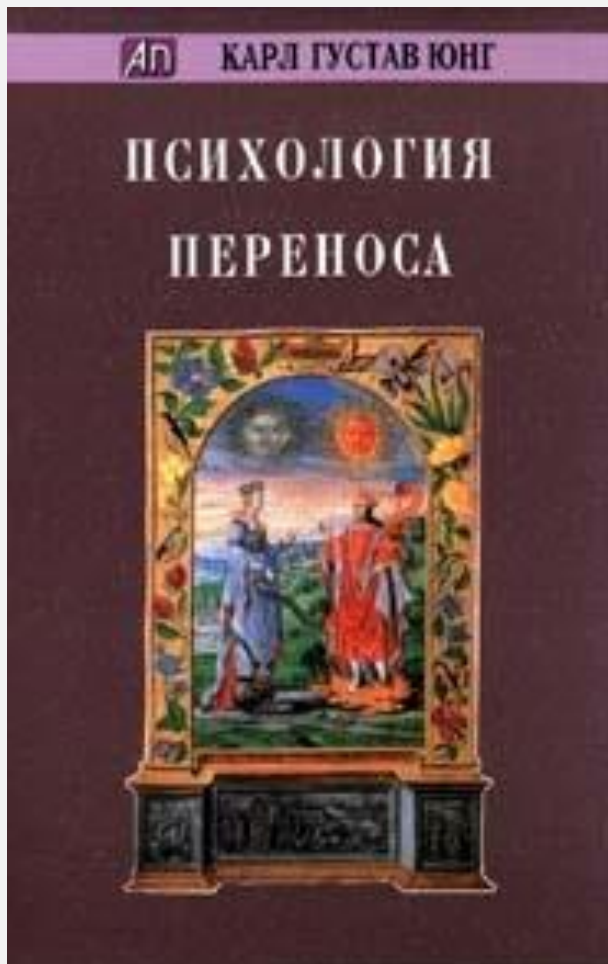
Анимус



Взаимоотношения – создание пространства МЕЖДУ



АЛХИМИЯ ПУТИ ИНДИВИДУАЦИИ



ROSARIUM PHILOSOPHORUM

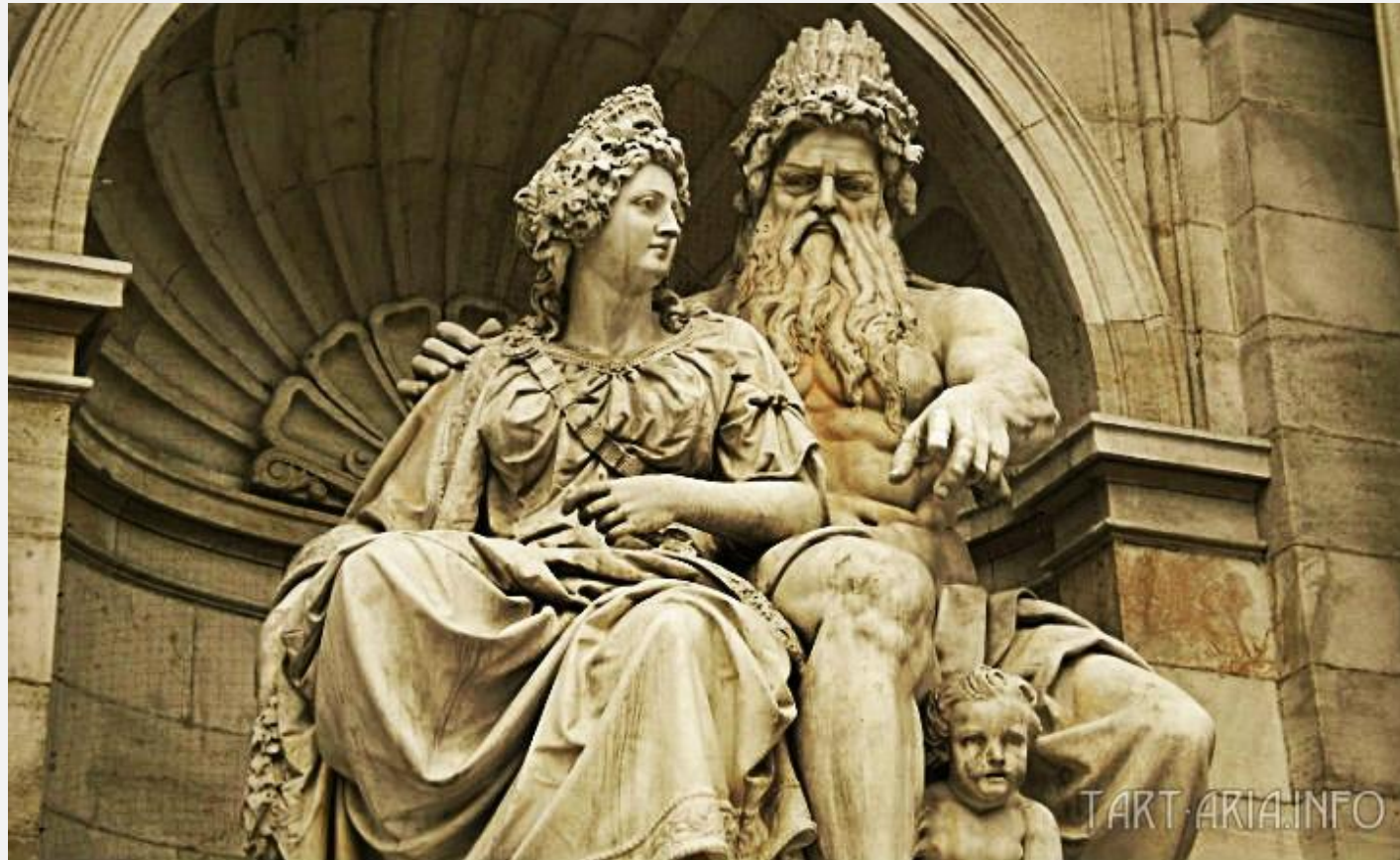
“De Alchimia opuscula complura veterum philosophorum”

Франкфурт, 1550

Женские архетипы

Признаваемые женские роли в патриархальном обществе:

- Жена (*Гера*)



Женские архетипы

Признаваемые женские роли в патриархальном обществе:

- Жена
- Мать (*Деметра*)



Женские архетипы

Признаваемые женские роли в патриархальном обществе:

- Жена
- Мать
- Дочь (*Персефона*)



Женские архетипы

Признаваемые женские роли в патриархальном обществе:

- Жена
- Мать
- Дочь

~~Женщина как личность~~



Женские архетипы

Признаваемые женские роли в патриархальном обществе:

- Жена
- Мать
- Дочь

~~Женщина как личность~~

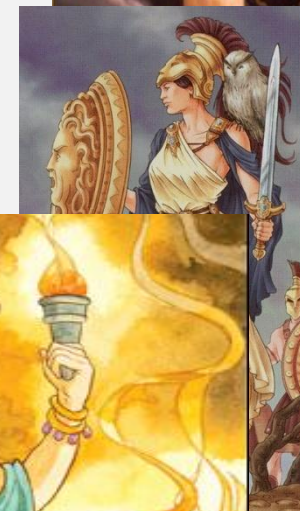


Женские архетипы

Признаваемые женские роли в патриархальном обществе:

- Жена
- Мать
- Дочь

~~Женщина как личность~~



Женские архетипы

Признаваемые женские роли в патриархальном обществе:

- Жена
- Мать
- Дочь

~~Женщина как личность~~

Женщина для сексуальных утех:
гетера, куртизанка, гейша, проститутка...



Женские архетипы

Признаваемые женские роли в патриархальном обществе:

- Жена
- Мать
- Дочь

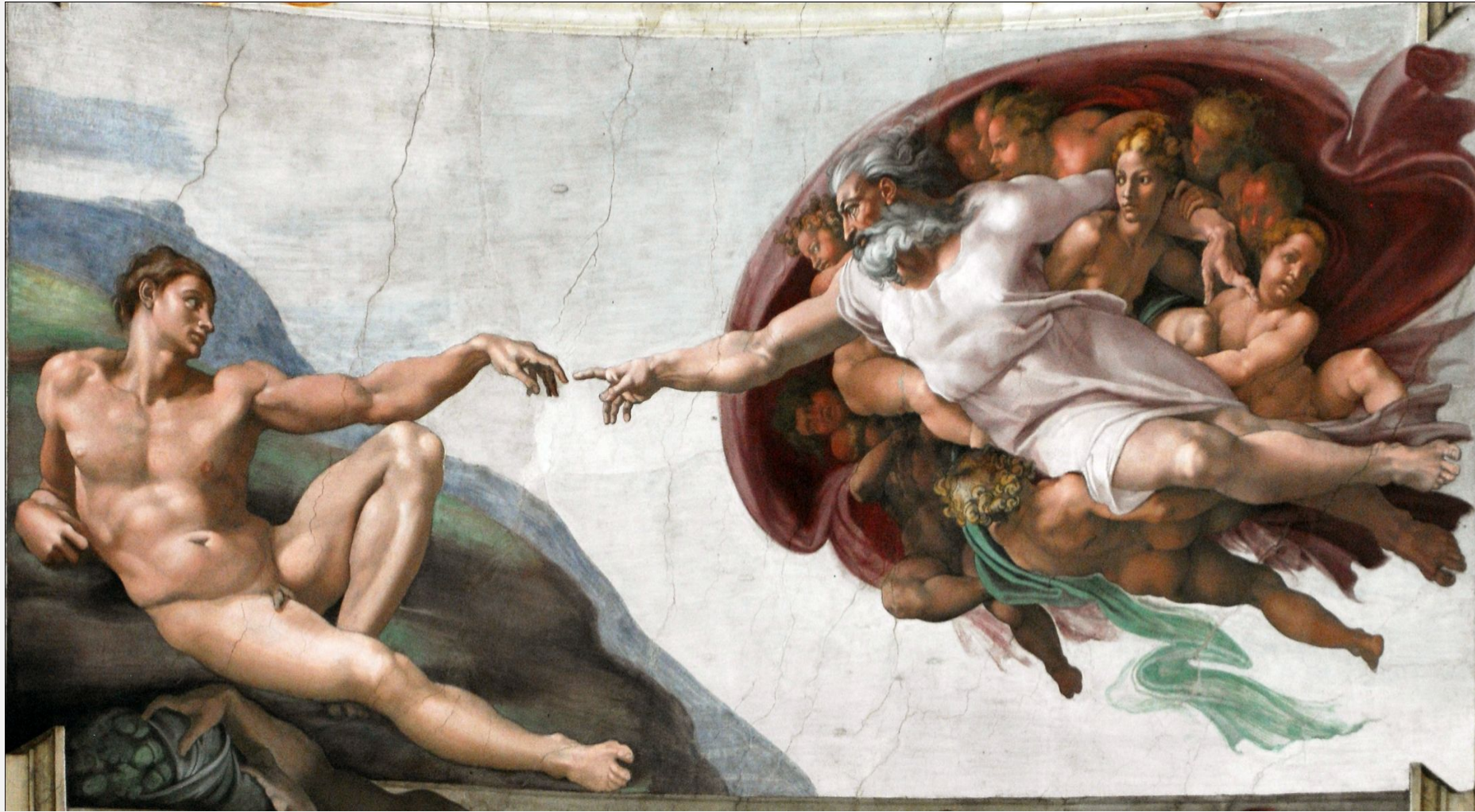
Дистанция



Женщина для сексуальных утех:
гетера, куртизанка, гейша, проститутка...

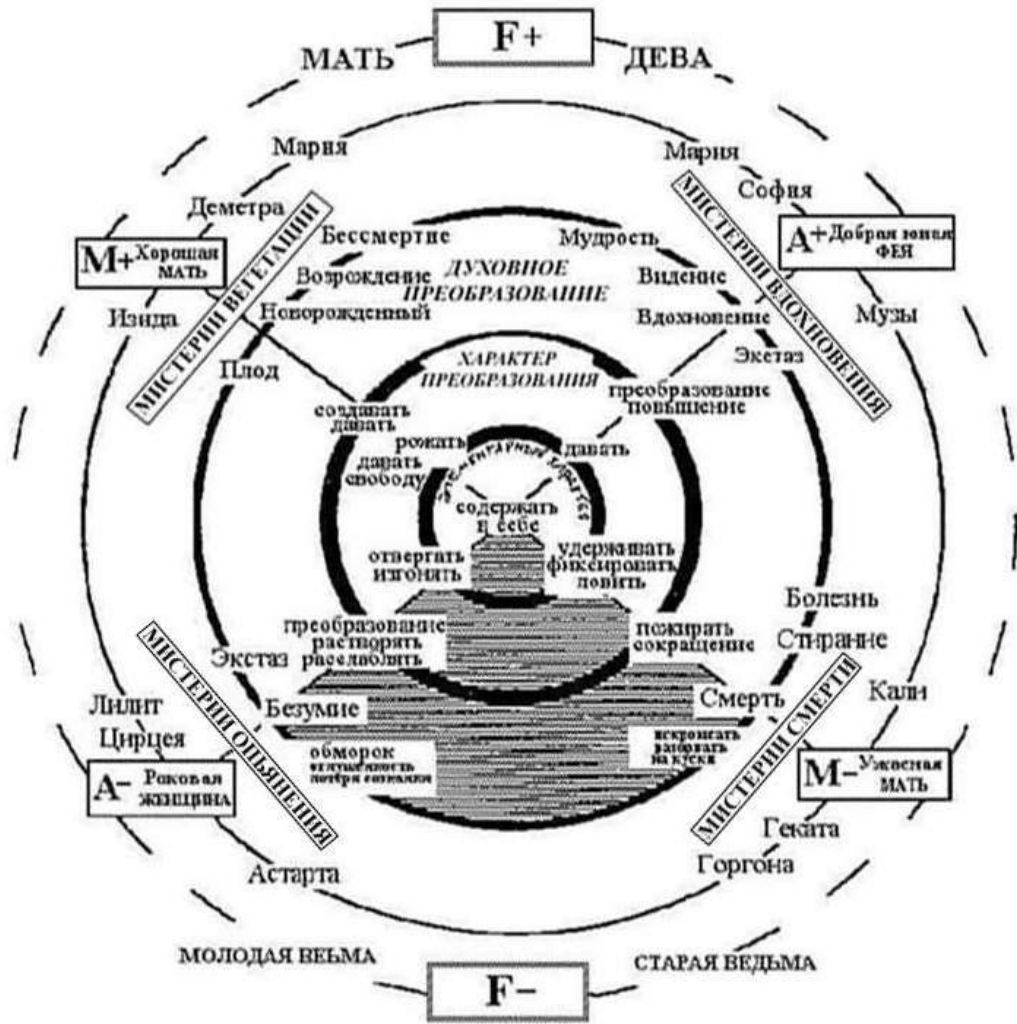


Дистанция между человеком и Богом



Дистанция между Эго и Самостью

Между Луной и Венерой

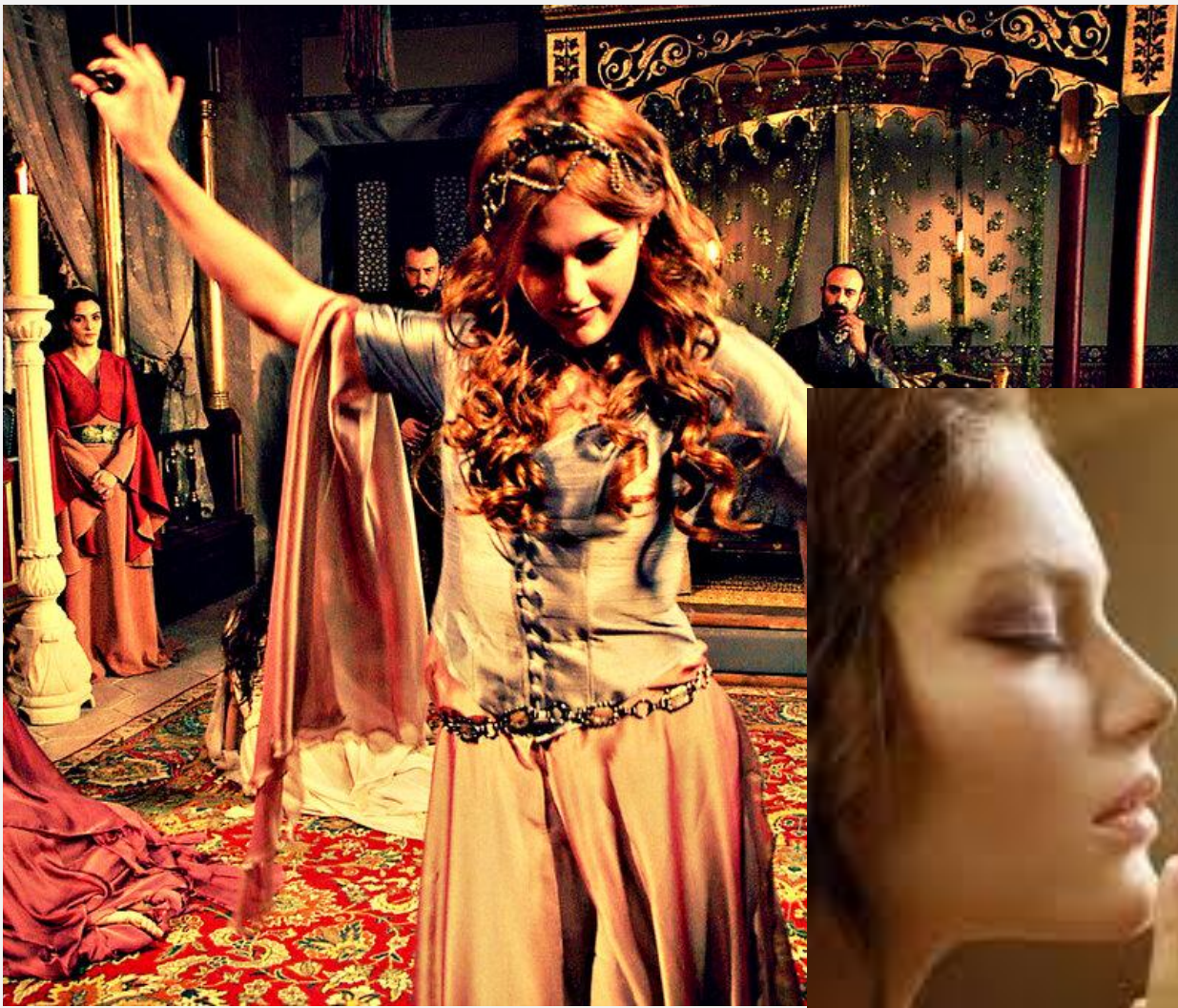


Динамика архетипа *Великой матери*
(Neumann E., 1988)

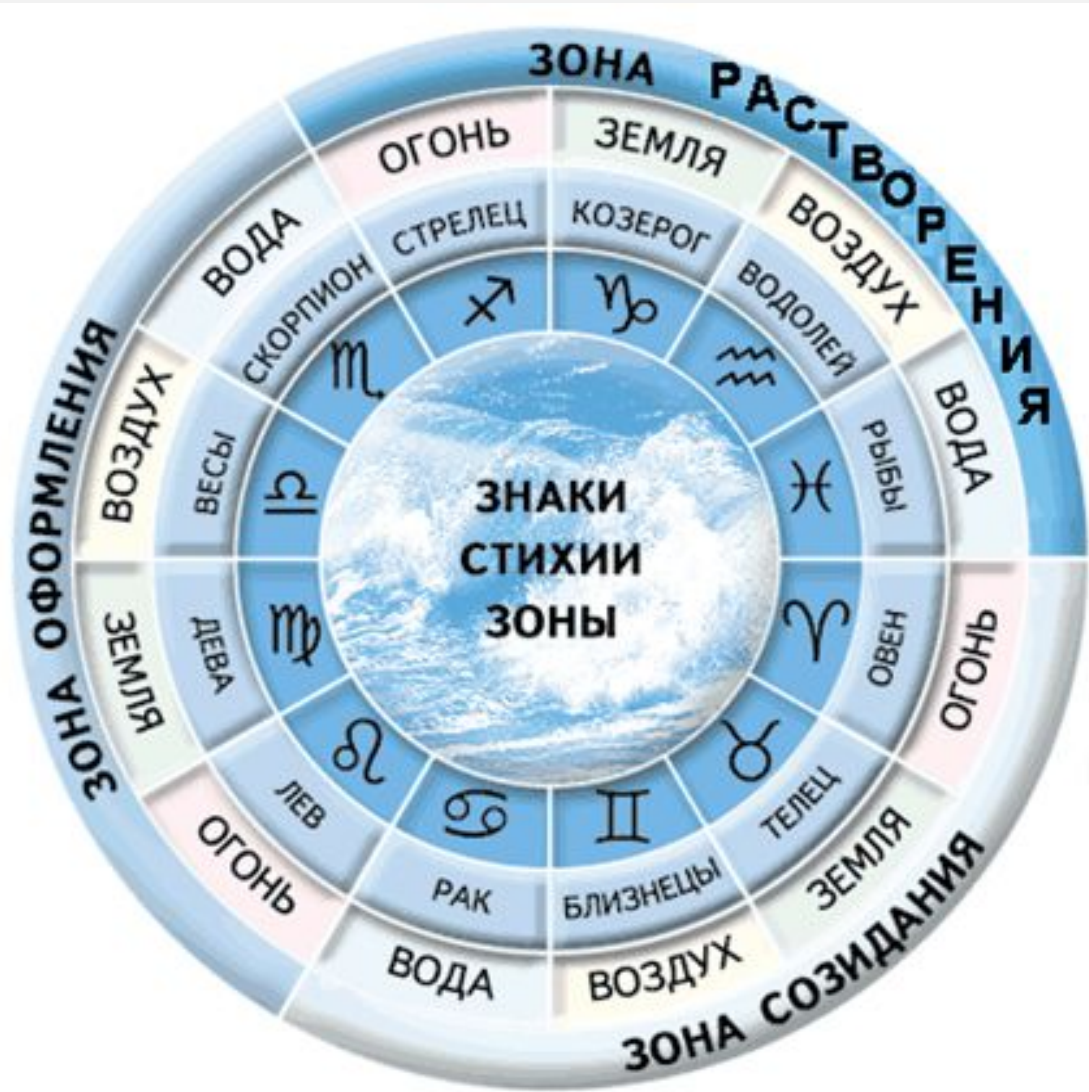


Средневековый культ Прекрасной Дамы





Зодиакальный круг – траектория пути индивидуации



Зоны Зодиака – гуны:
саттва – тамас – раджас

Саттва – гуна созидания
бессознательное проявление эго

Тамас – гуна оформления
становление осознания эго

Раджас – гуна
трансформации
осознанное развитие эго,
ориентированного на Самость

Символический смысл 4 зодиакальных стихий



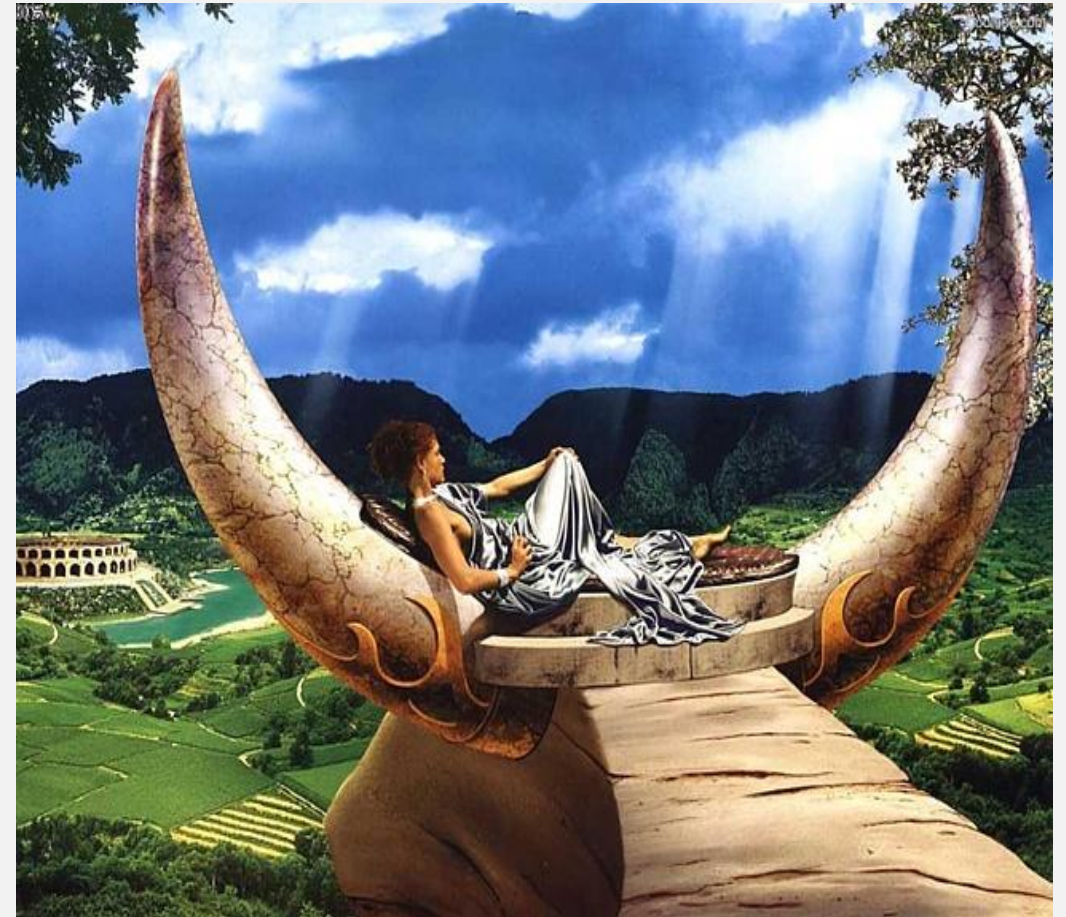
ОГОНЬ — рождение, утверждение себя

ЗЕМЛЯ — богатство, достижения

ВОЗДУХ — взаимоотношения, партнёрство

ВОДА — смерть, трансформация

Путь индивидуации: мистерия Зодиака



ОГОНЬ — рождение, утверждение себя **ЗЕМЛЯ** — обретение устойчивости

Стихия воздуха – взаимоотношения, партнёрство *Близнецы – общение, контакт.*



Первый
(**бессознательный**)
выбор пары
и уровня
взаимоотношений



Рак – соединение, погружение на глубину

Симбиотическое слияние

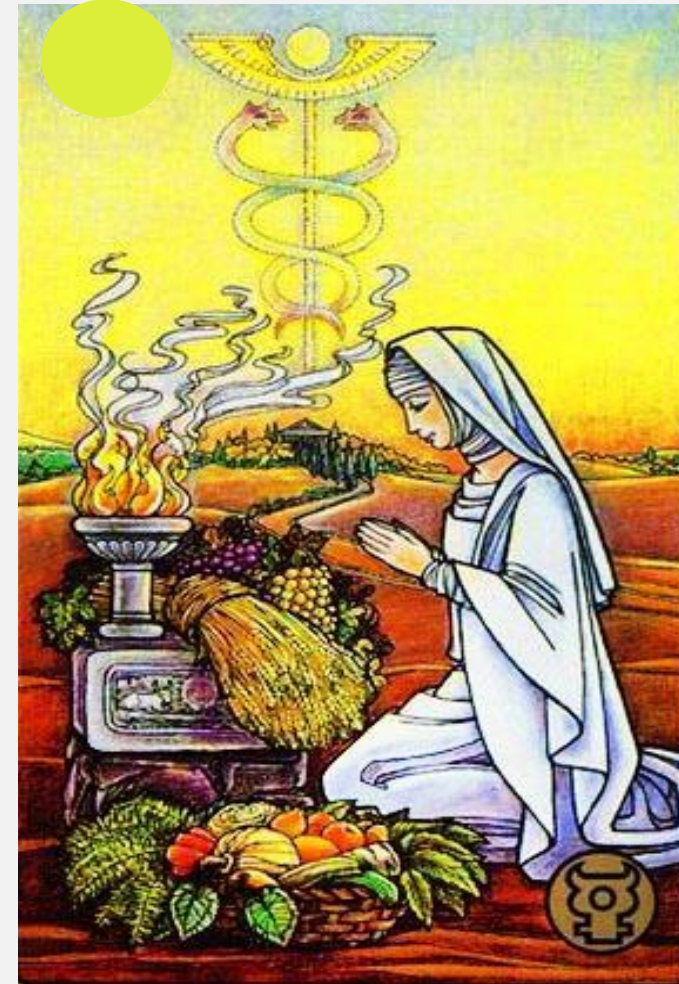


Solutio – Растворение, слияние. **Первая смерть**

Путь индивидуации: мистерия Зодиака



ОГОНЬ – рождение, утверждение себя
на новом уровне осознания Эго



ЗЕМЛЯ – сбор урожая,
анализ достижений

Стихия воздуха – взаимоотношения, партнёрство

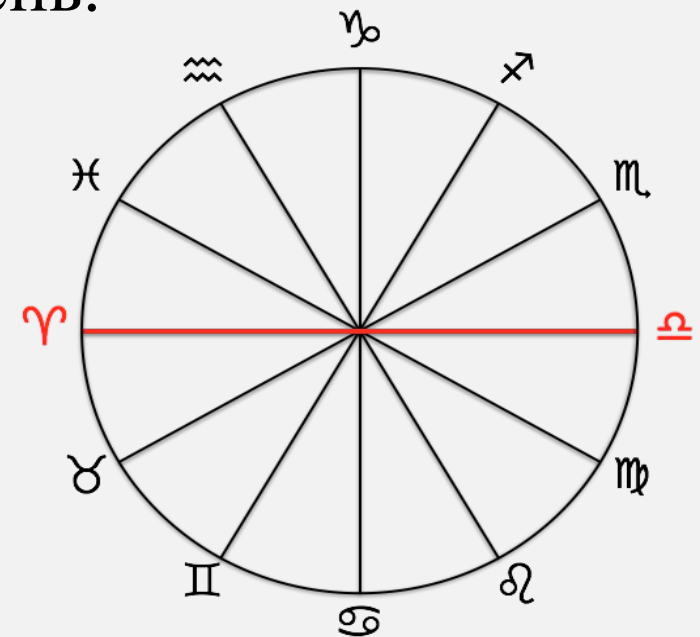
Весы – партнёрство, равновесие



Принятие противоположностей и **осознание партнёрства**.

Отделение зёрен от плевел и чёткое видение Другого.

Партнёр отражает мою Тень.



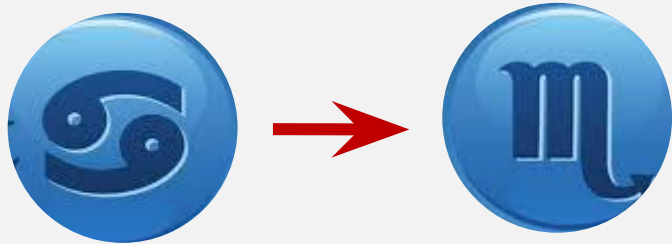
Скорпион – трансформация. Сепарация.



Вторая смерть

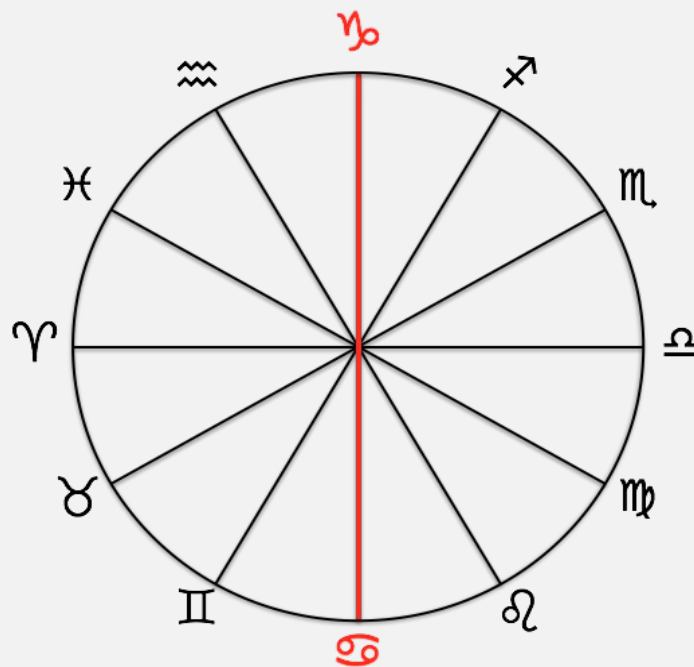


Сепарация и смерть

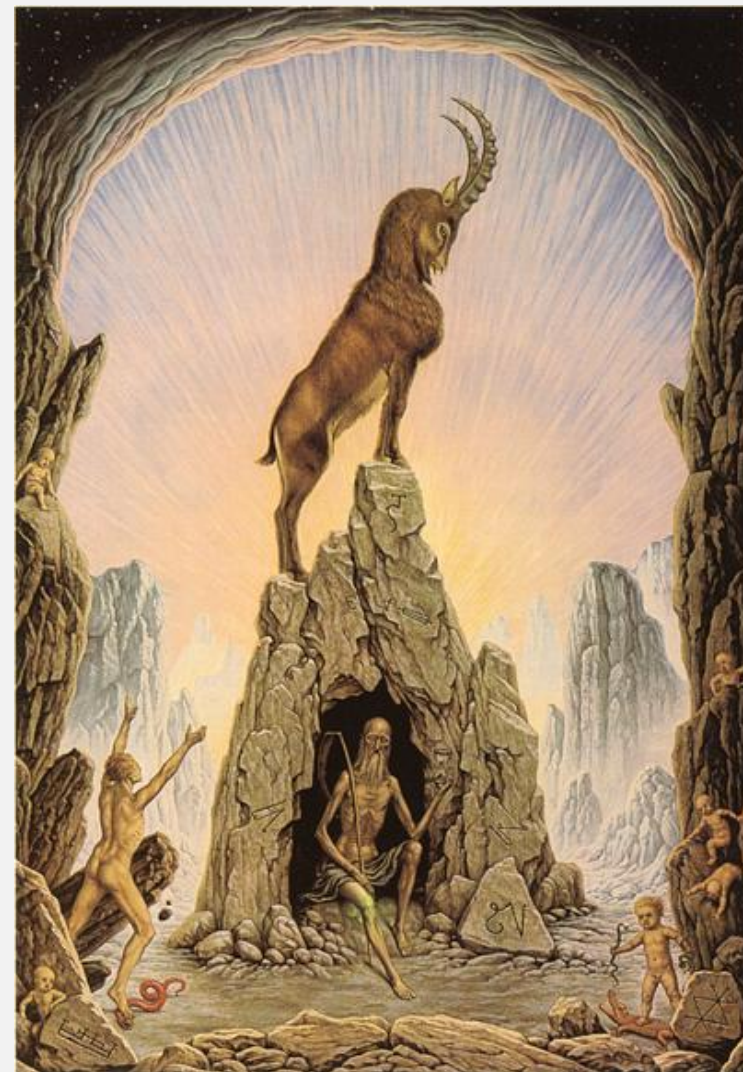


«Инсомния», 2021, серия 4

Путь индивидуации: мистерия Зодиака



Появляется вертикаль —
ось Эго – Самость
(Рак – Козерог)



ОГОНЬ — расширение, выход за пределы эго
ориентация эго на Самость

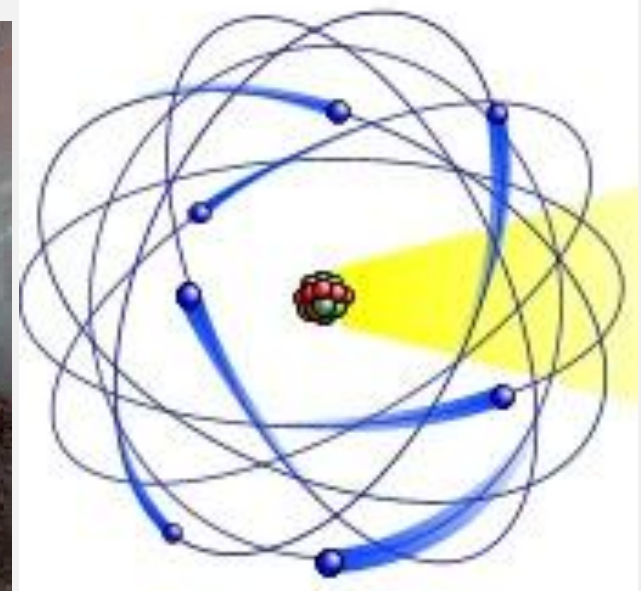
ЗЕМЛЯ — покорение вершины

Стихия воздуха – взаимоотношения, партнёрство *Водолей – свободное партнёрство*

Освобождение эго, ориентированного на Самость.
Непривязанность. Свободный творческий полёт.



Космический танец



«Между влюблёнными гуляют космические ветры»
Ошо Раджниш

Рыбы – синтез. Единство и целостность.



Третья смерть – единение Эго и Самости





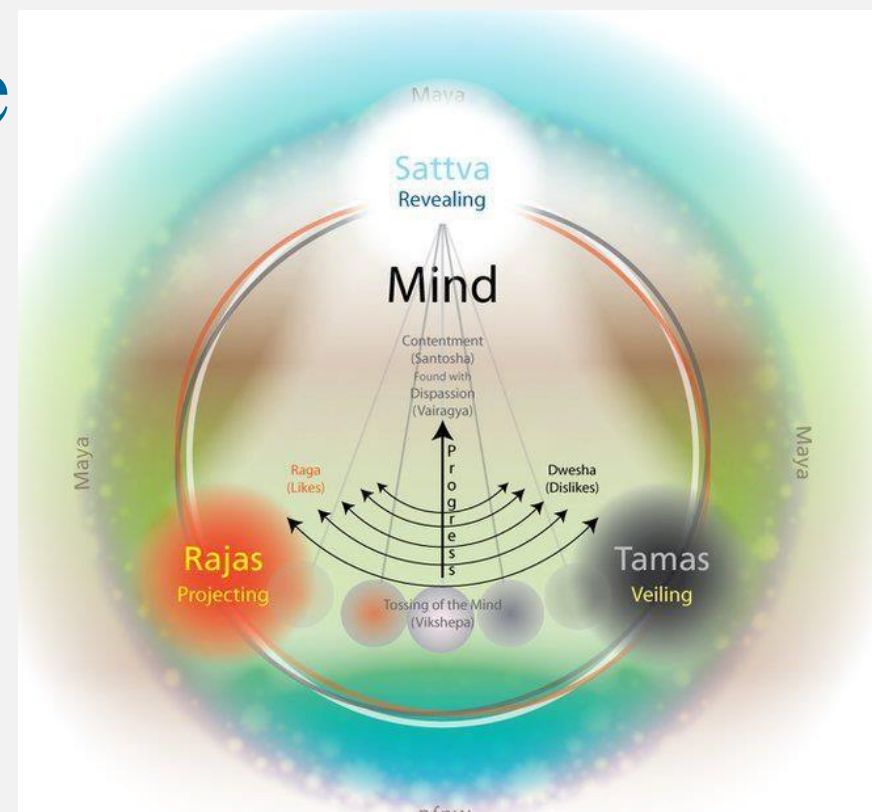
Бессознательное
проживание эго



Осознанное
проживание эго



Свобода от эго



«Гуны вращаются, а йог смотрит на их вращение,
эмоционально отстраняясь, чтобы лучше видеть».

“Бхагавад-Гита”

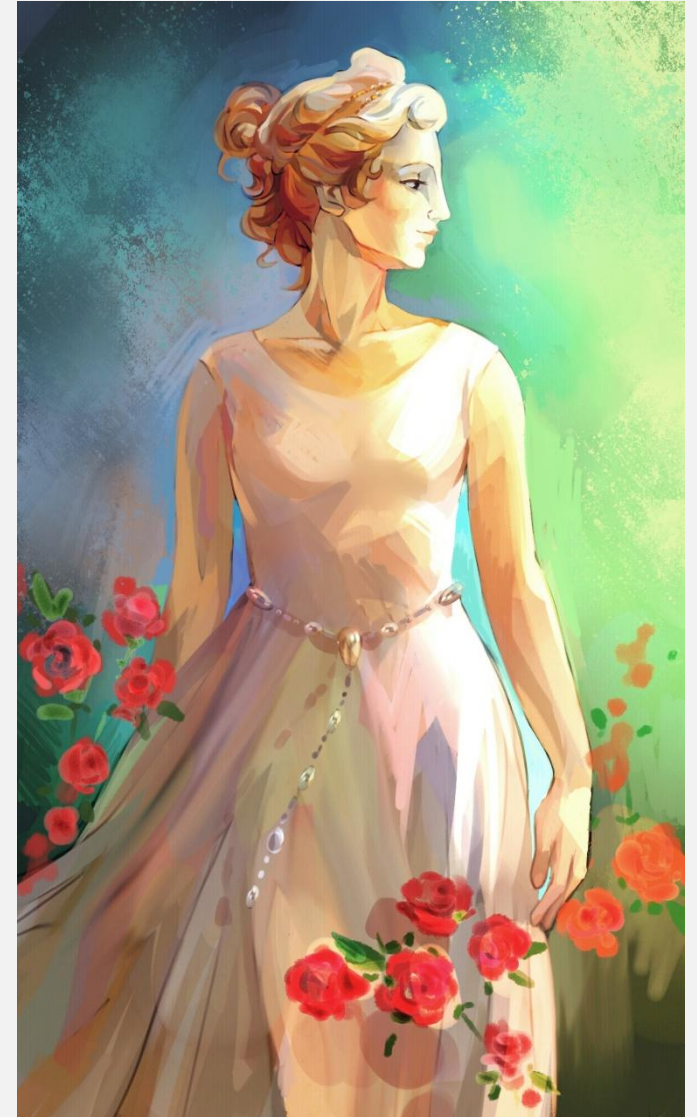
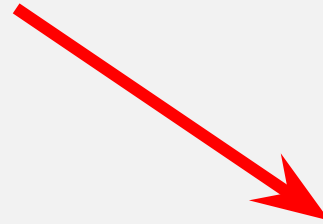
Путь к Самости через «минное поле» души



Те, кто в детстве не получил опыта безопасной привязанности, боятся чрезмерно близких отношений – даже если вступают в них, потом сбегают (иногда – эмоционально, увеличивая дистанцию и возводя вокруг себя неприступную стену).

Чтобы быть по-настоящему близким и строить глубокие отношения с кем-то, нужно открываться, обнажать душу, быть откровенным, а значит, становиться уязвимым и не бояться, что тот, кому вы доверились и к кому привязались, подчинит вас, бросит или причинит боль. Но как может это позволить себе человек, травмированный и израненный, спрятавшийся в панцирь?

Индивидуация мужчины и женщины



Индивидуация мужчины и женщины



Я – сам по себе!

Индивидуация мужчины и женщины



Я – сам по себе!



Индивидуация – в паре

Индивидуация мужчины и женщины



Я – сам по себе!



Мы – вместе!

Индивидуация – в паре

Индивидуация мужчины и женщины



Я – сам по себе!



Индивидуация – в паре

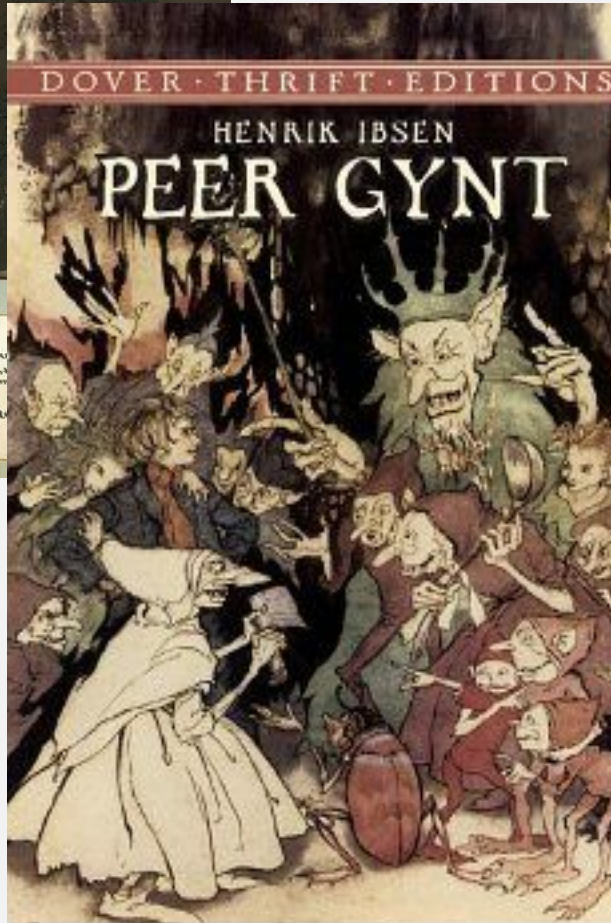
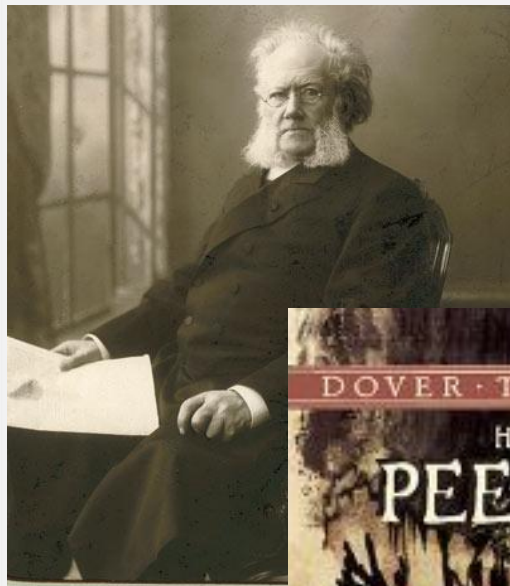


Мы – вместе!

Индивидуация – в одиночестве



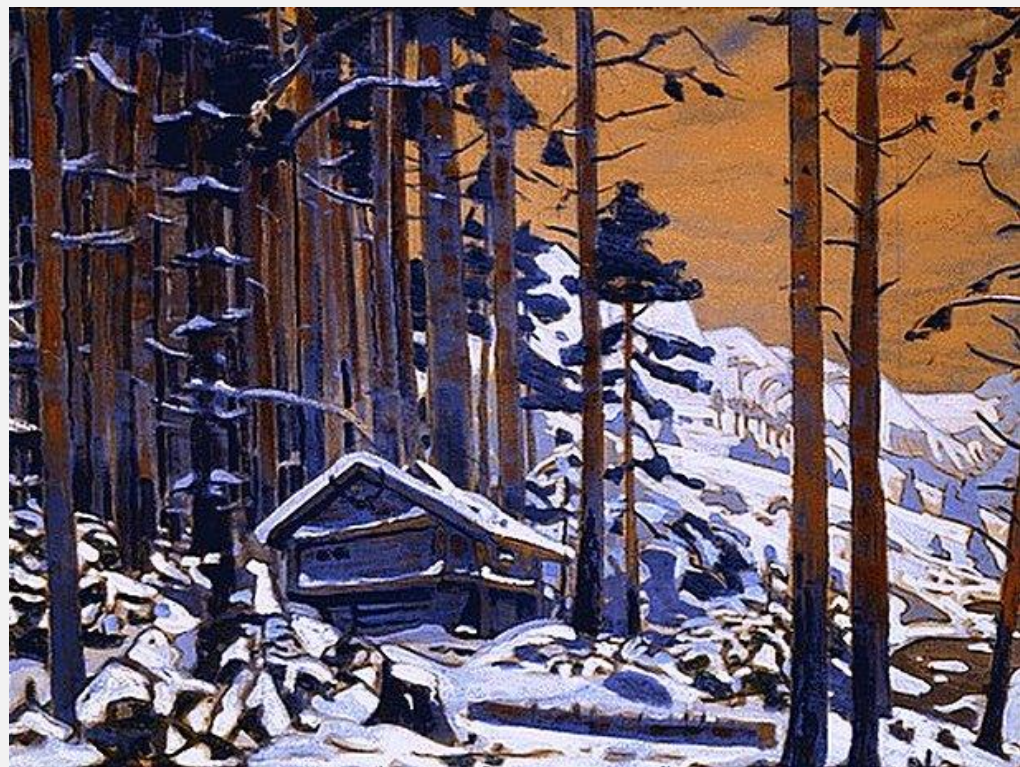
Генрик Ибсен «Пер Гюнт»



Til min ven og
svoger Sørensen,
indvielses fra sønnen
Sandvedfeld.
4. April 1868

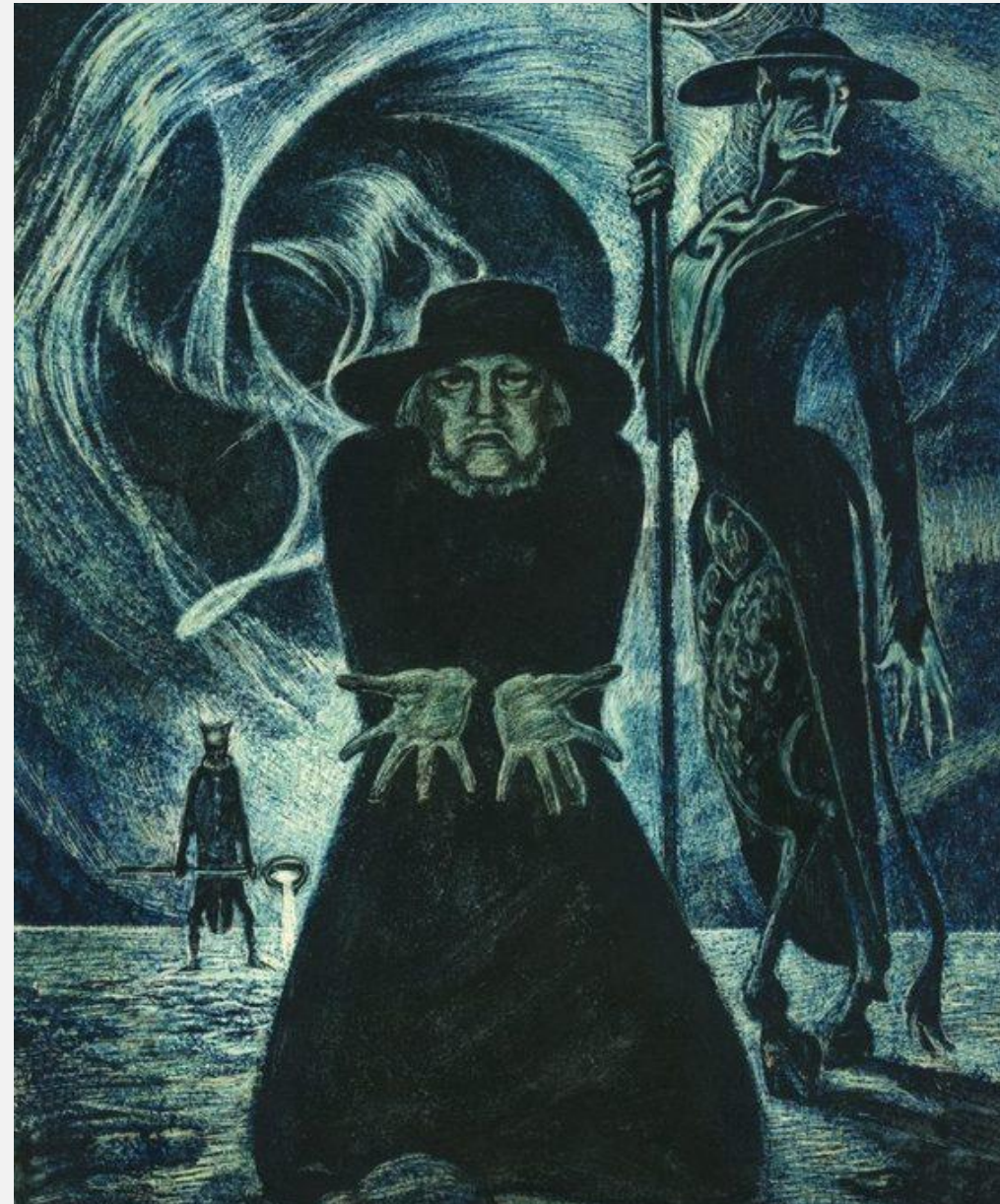
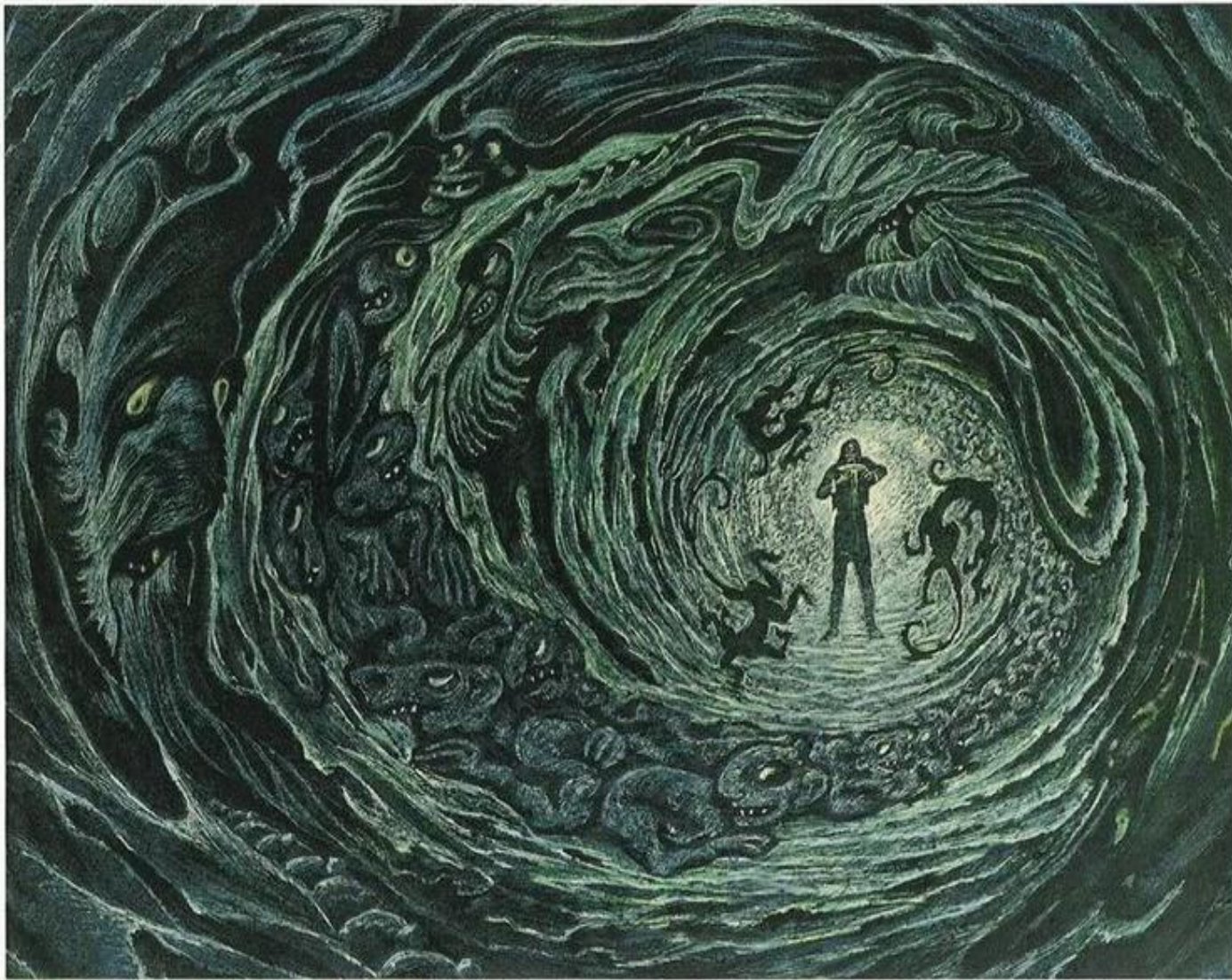


Генрик Ибсен «Пер Гюнт»



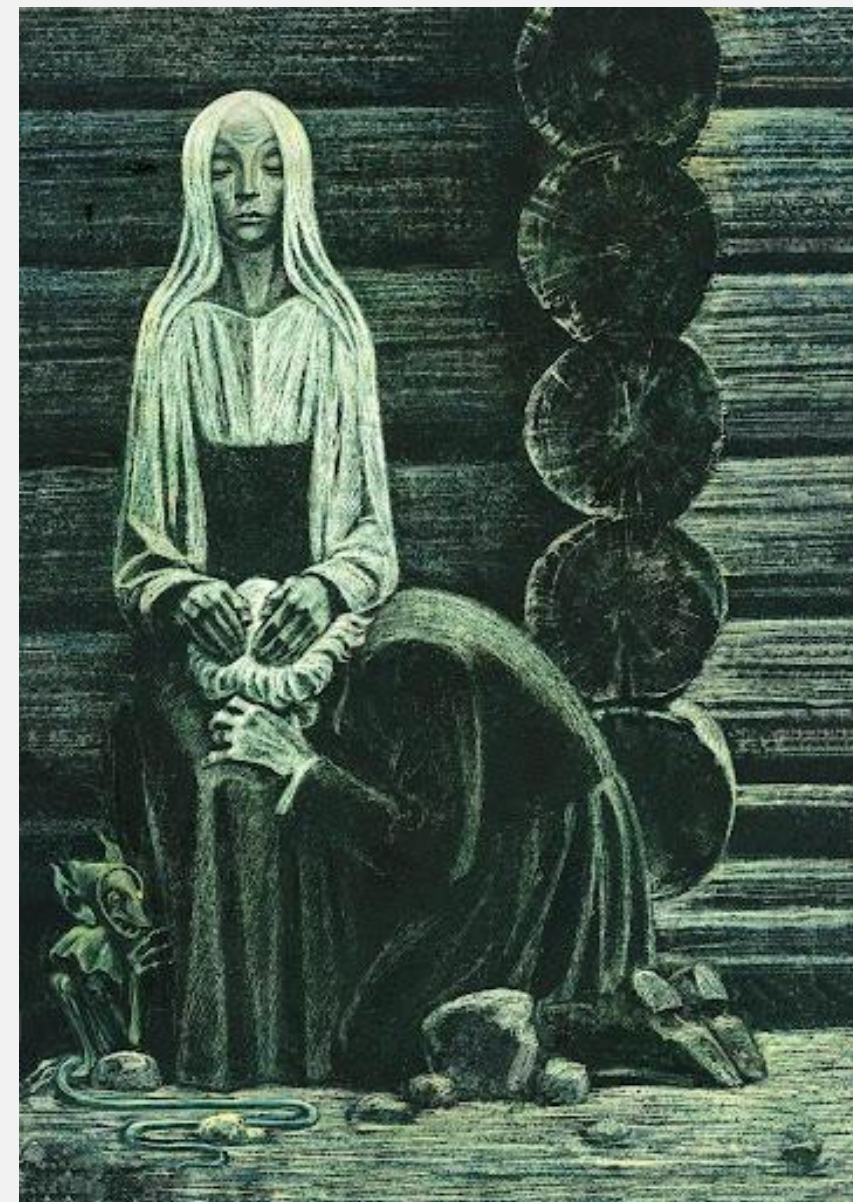
Покидая Сольвейг, он делает то единственное великое, на что способен, – навсегда «сохраняет себя в её сердце»

Генрик Ибсен «Пер Гюнт»

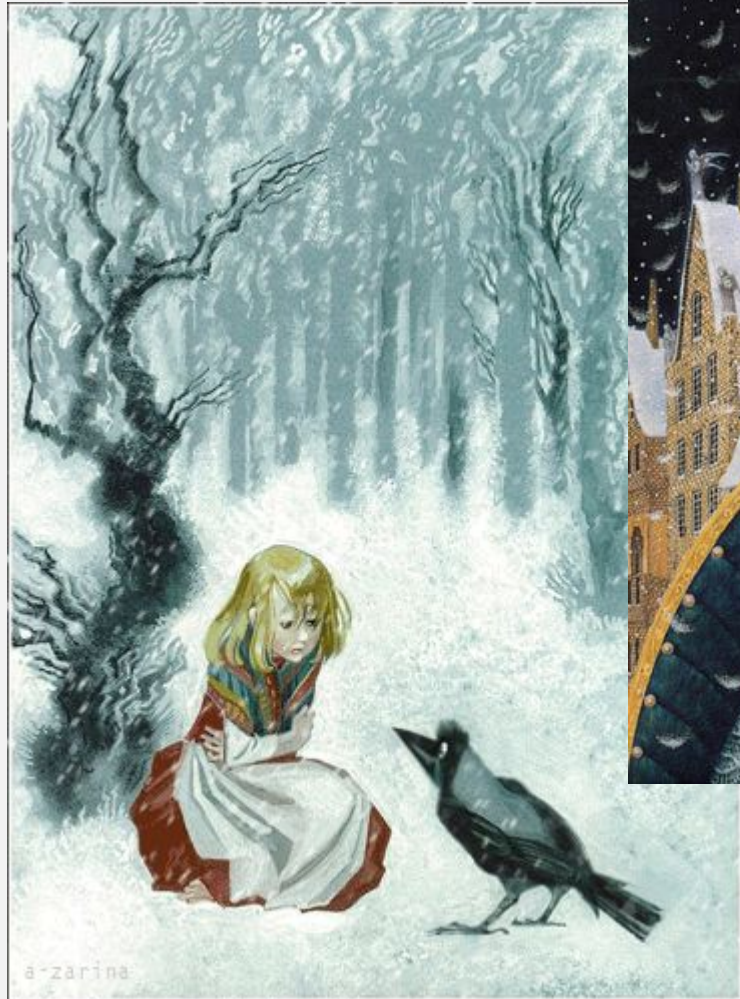


Генрик Ибсен «Пер Гюнт»

Ты песнью чудной сделал жизнь мою!
Благословляю первое свиданье
И эту нашу встречу в Духов день!..



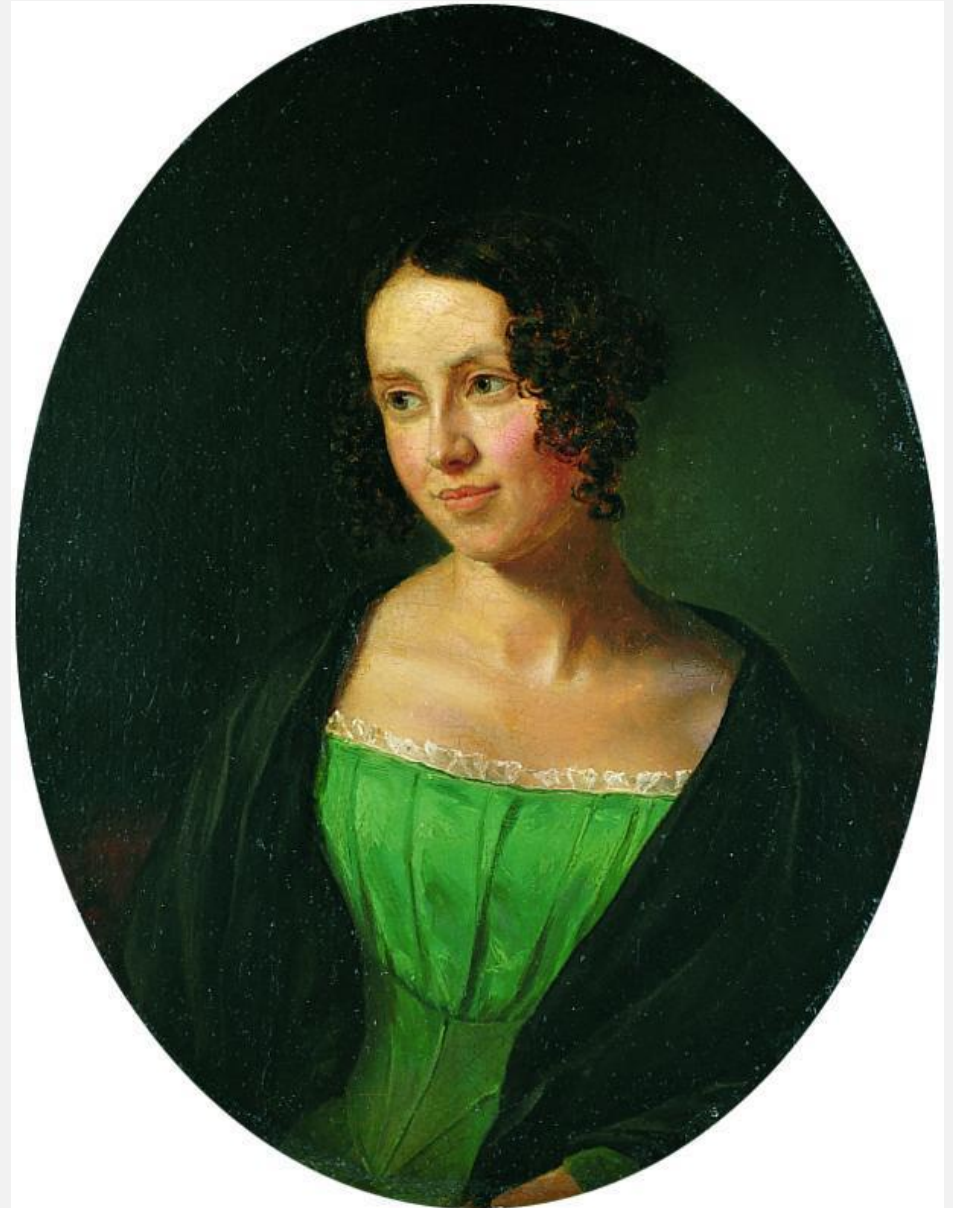
Ганс Христиан Андерсен «Снежная Королева»



Сёрен Кьеркегор и Регина Ольсен



С. Кьеркегор о браке Регины Ольсен с Фредериком Шлегелем:
«Он поведёт тебя в постель, а я возьму тебя с собою в
вечность».



Герман Гессе и Мария Бернулли

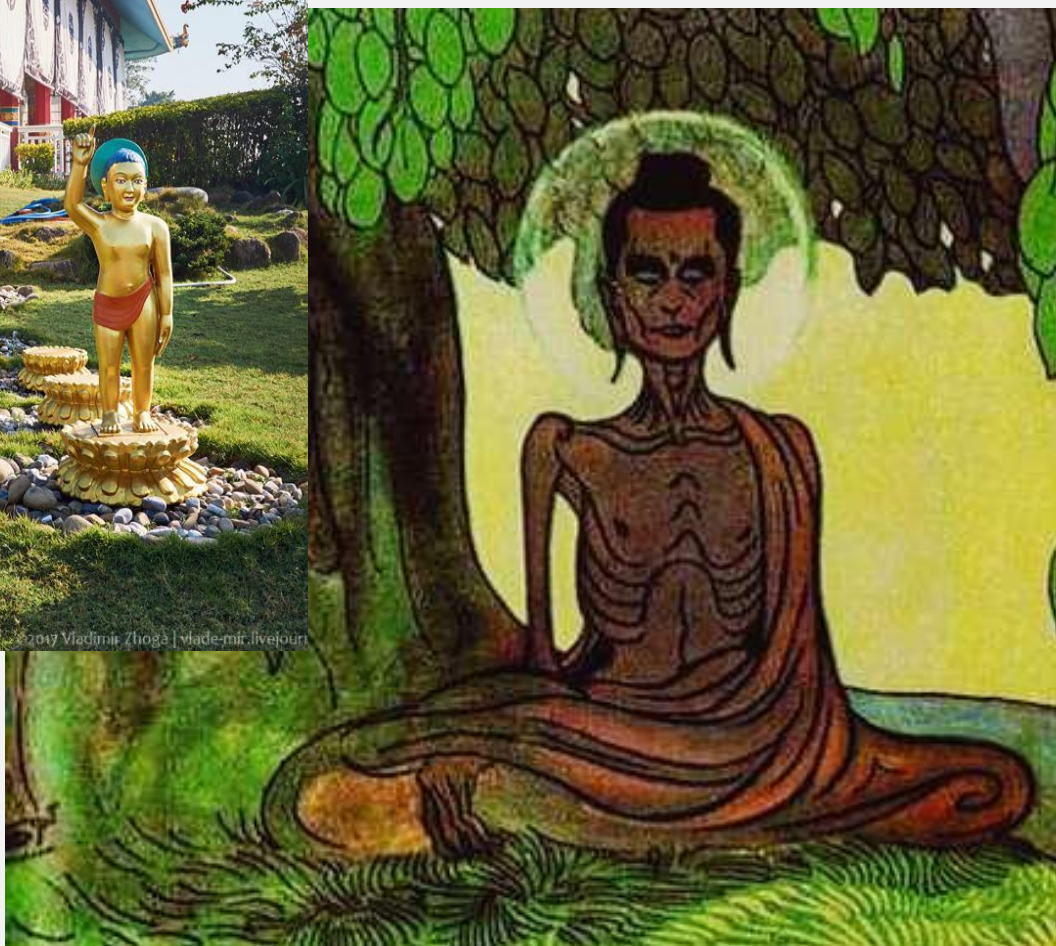


Вилла Гессе в Гайенхофене (1907)

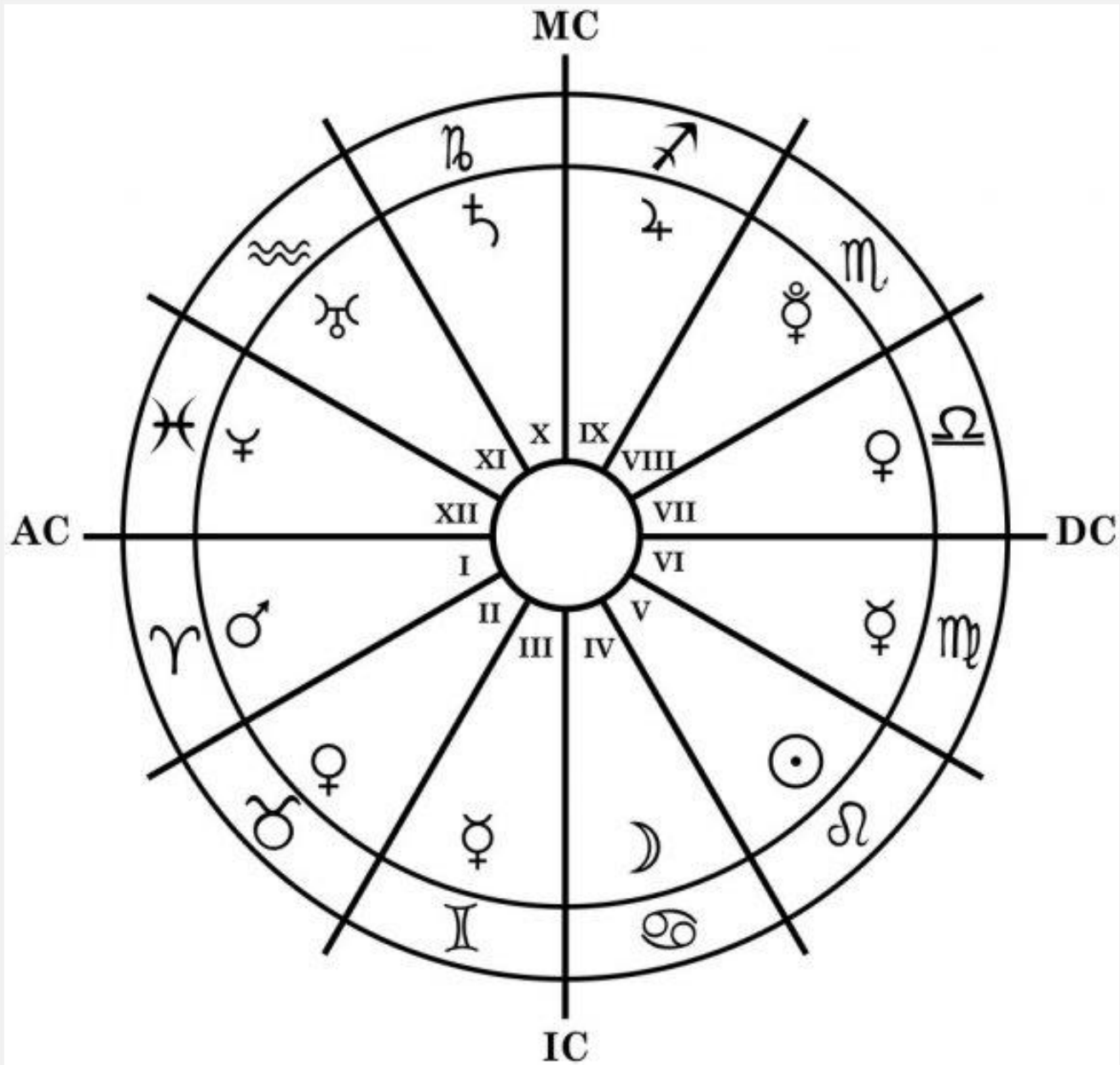


Осенью 1911 года, когда их третий сын Мартин только что родился (26 июля), Герман Гессе уехал в Индию. В 1968 году Мартин покончил жизнь самоубийством.

Принц Сиддхартха Гаутама (Будда)

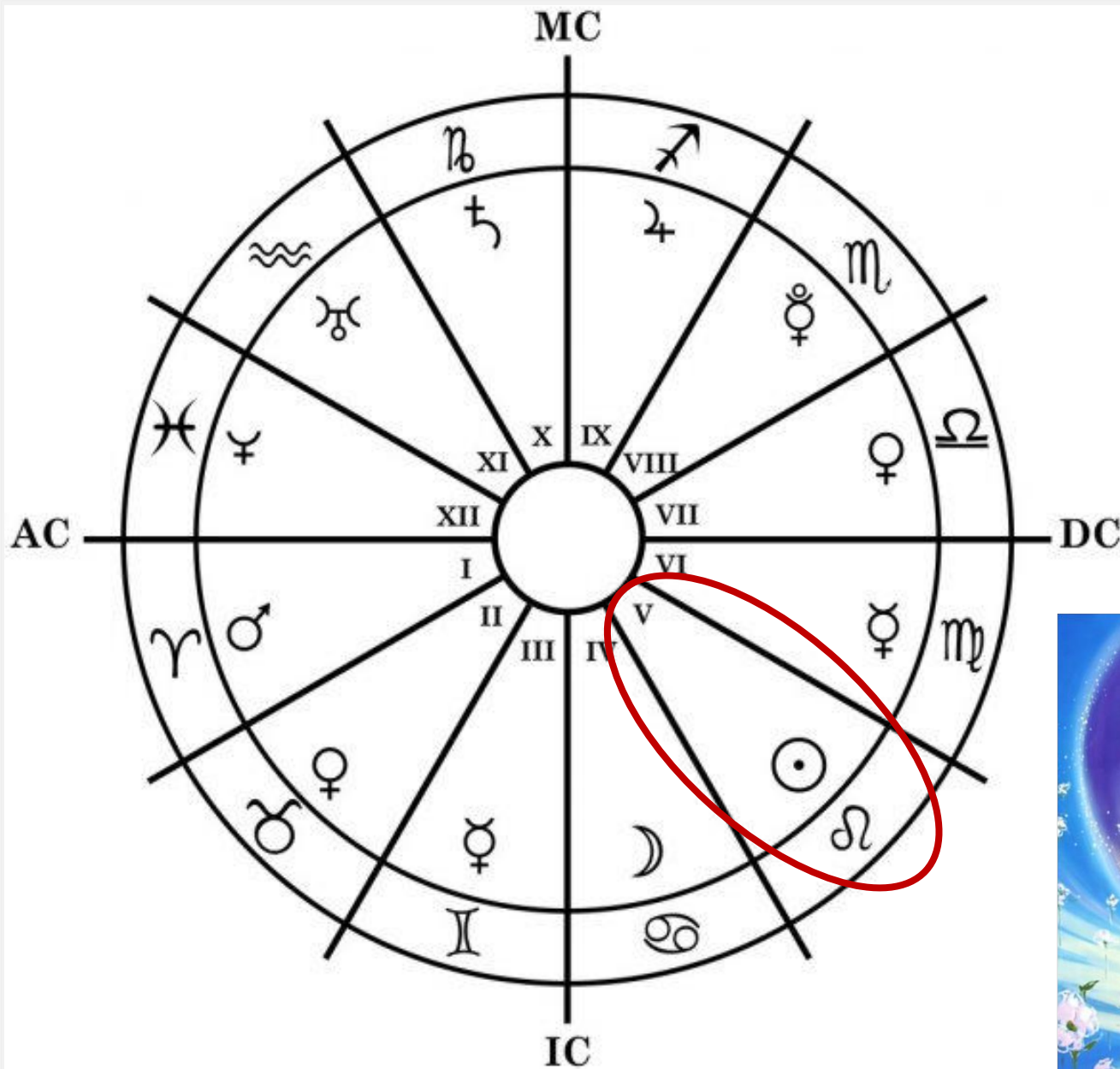


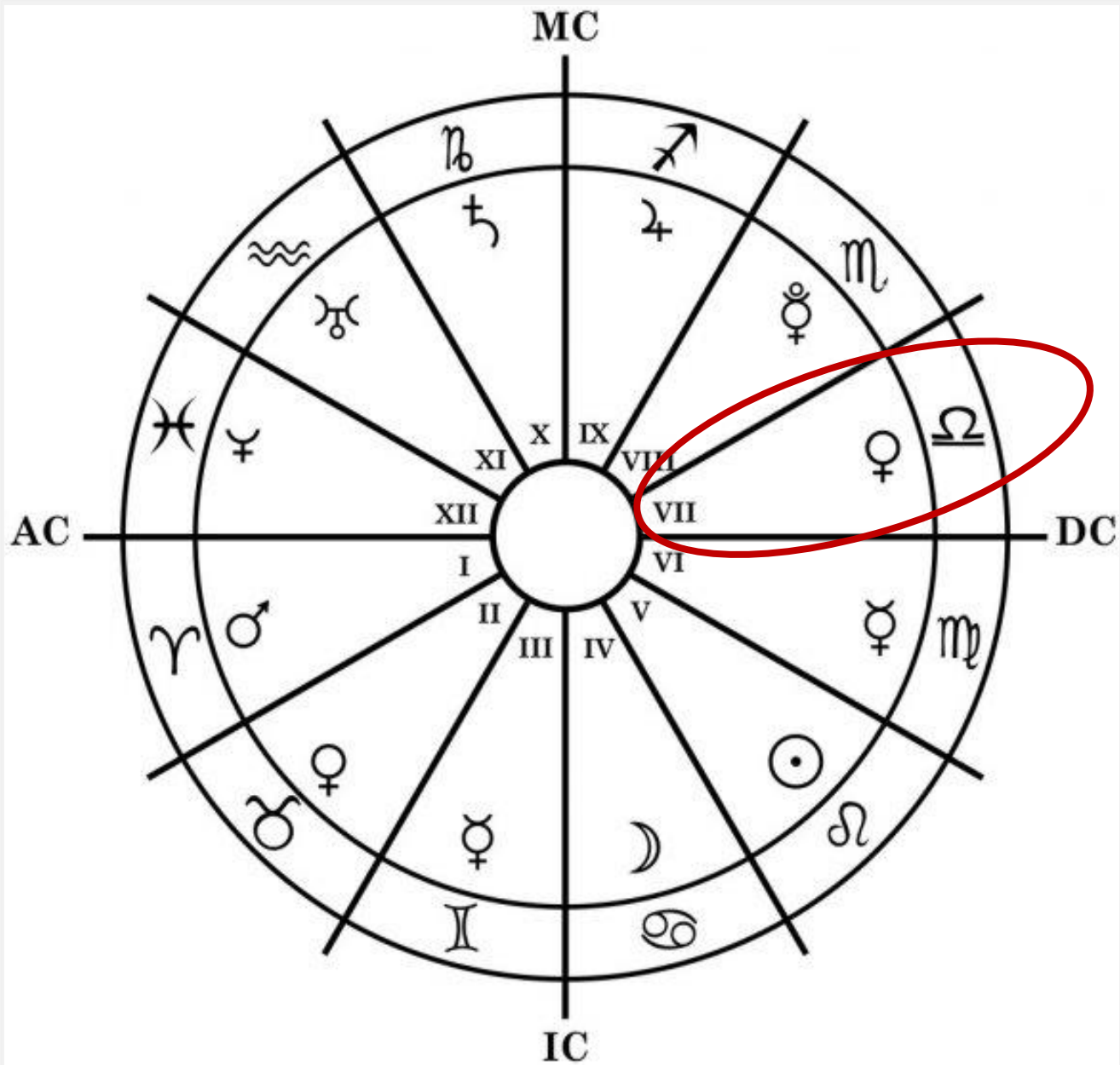
Дома натальной карты



Дома натальной карты

- V дом – влюблённость, романтические отношения

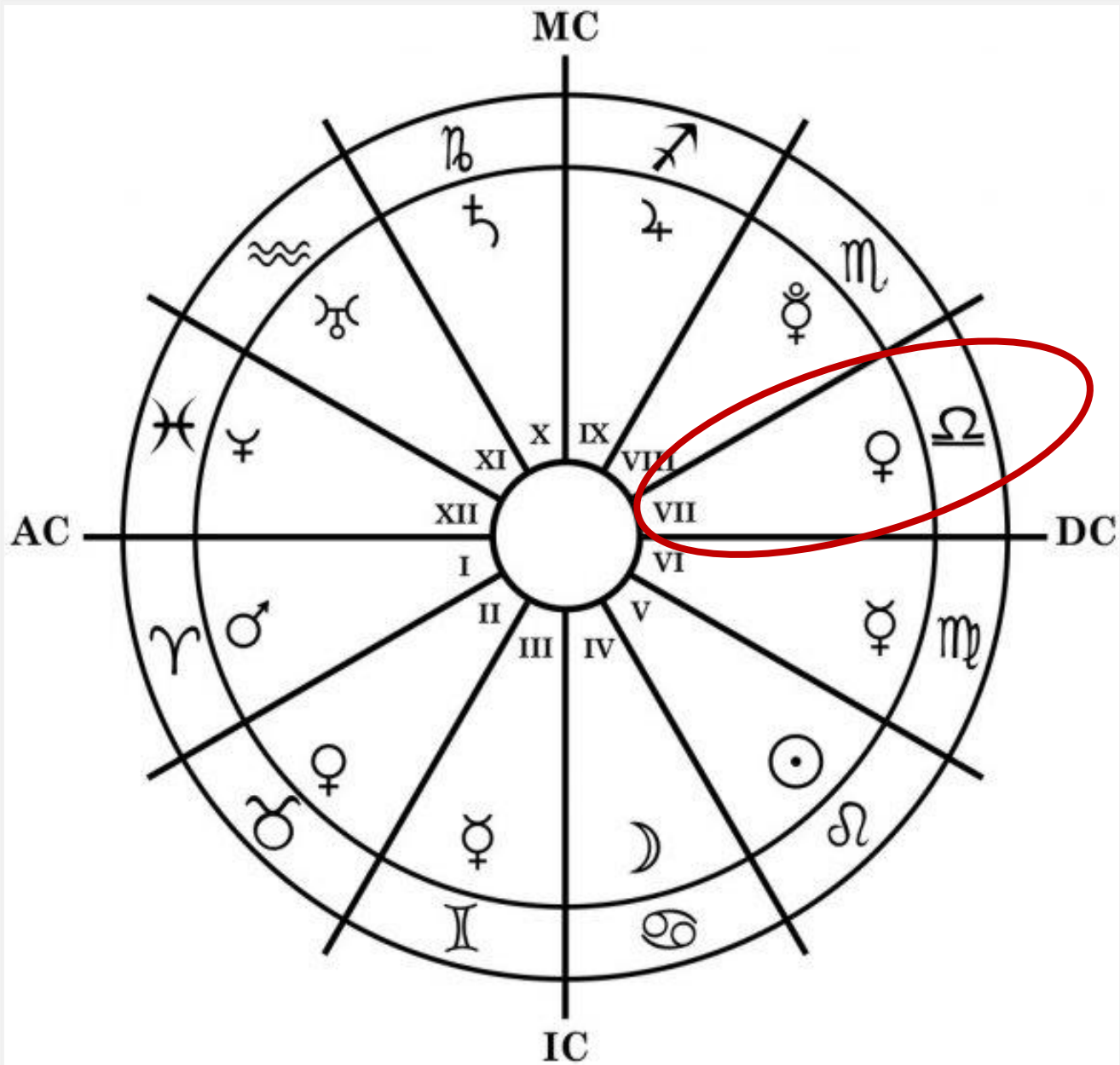




Дома натальной карты

- V дом – влюблённость, романтические отношения
- VII дом – супружество, партнёрство

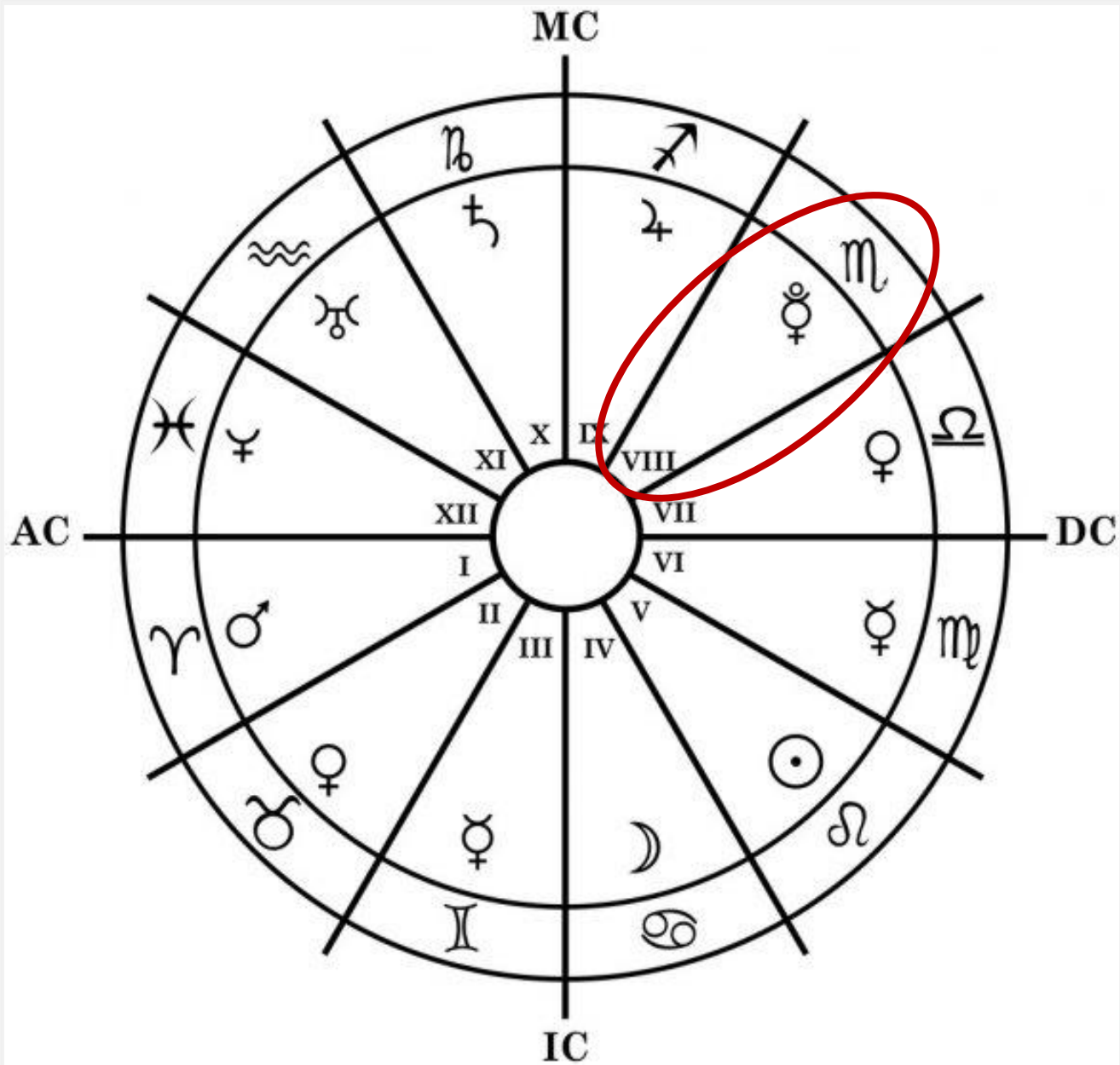




Дома натальной карты

- V дом – влюблённость, романтические отношения
- VII дом – дом врагов и партнёров. Теневое зеркало личности

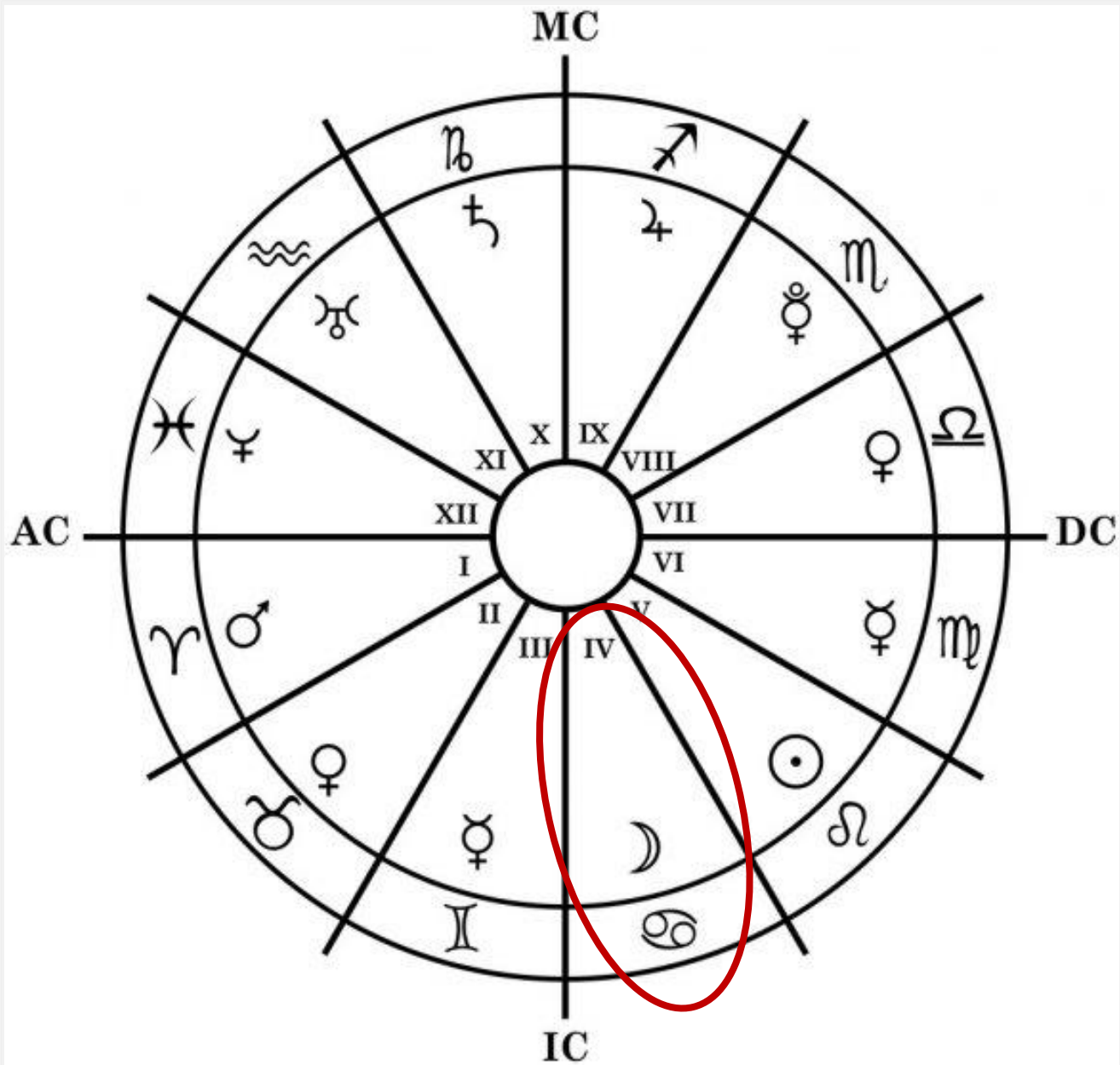




Дома натальной карты

- V дом – влюблённость, романтические отношения
- VII дом – супружество, партнёрство
- VIII дом – **сексуальные отношения, роды, смерть**





Дома натальной карты

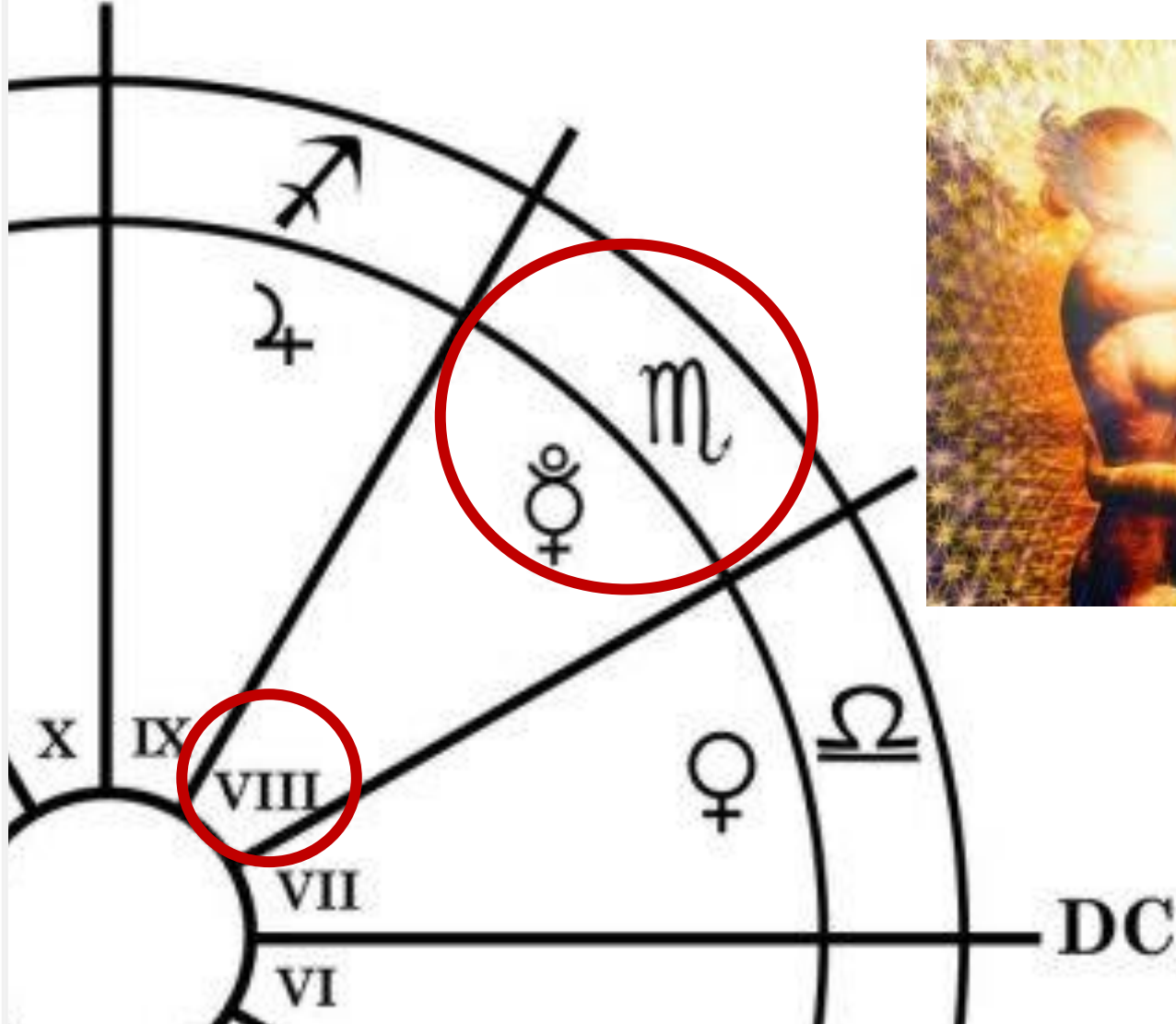
- V дом – влюблённость, романтические отношения
- VII дом – супружество, партнёрство
- VIII дом – сексуальные отношения, роды
- **IV дом – семья, маленькие дети, дом**



MC

VIII дом смерти и трансформации

Сексуальная близость



Близость и дистанция между *Аполлоном* и *Дионисом*



Близость и дистанция: парадоксы

Детская эго-позиция

Симбиотическое слияние

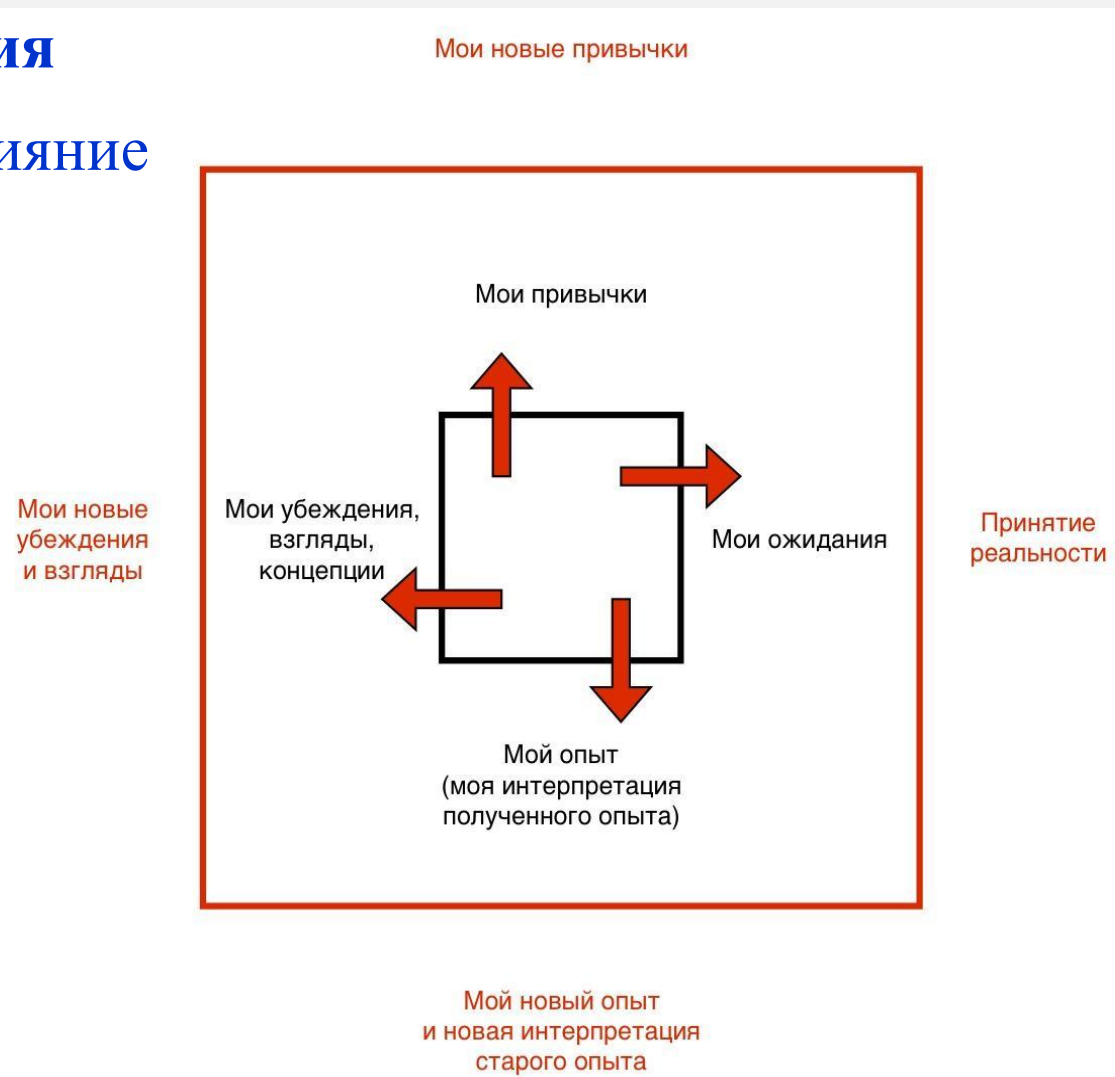
Обладание

Контроль

Гарантии

Надёжность

Безопасность



Взрослая эго-позиция

Близость

Пространство

Свобода

Возможности

Риск

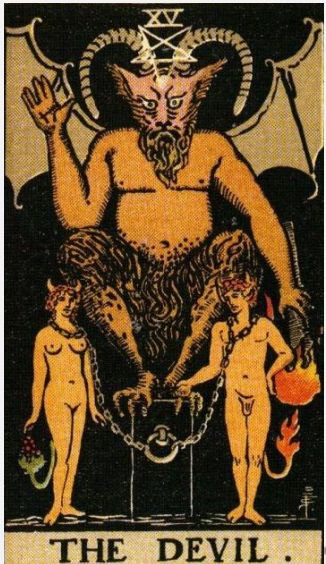
Неопределённость

Тайна

Близость и дистанция: парадоксы

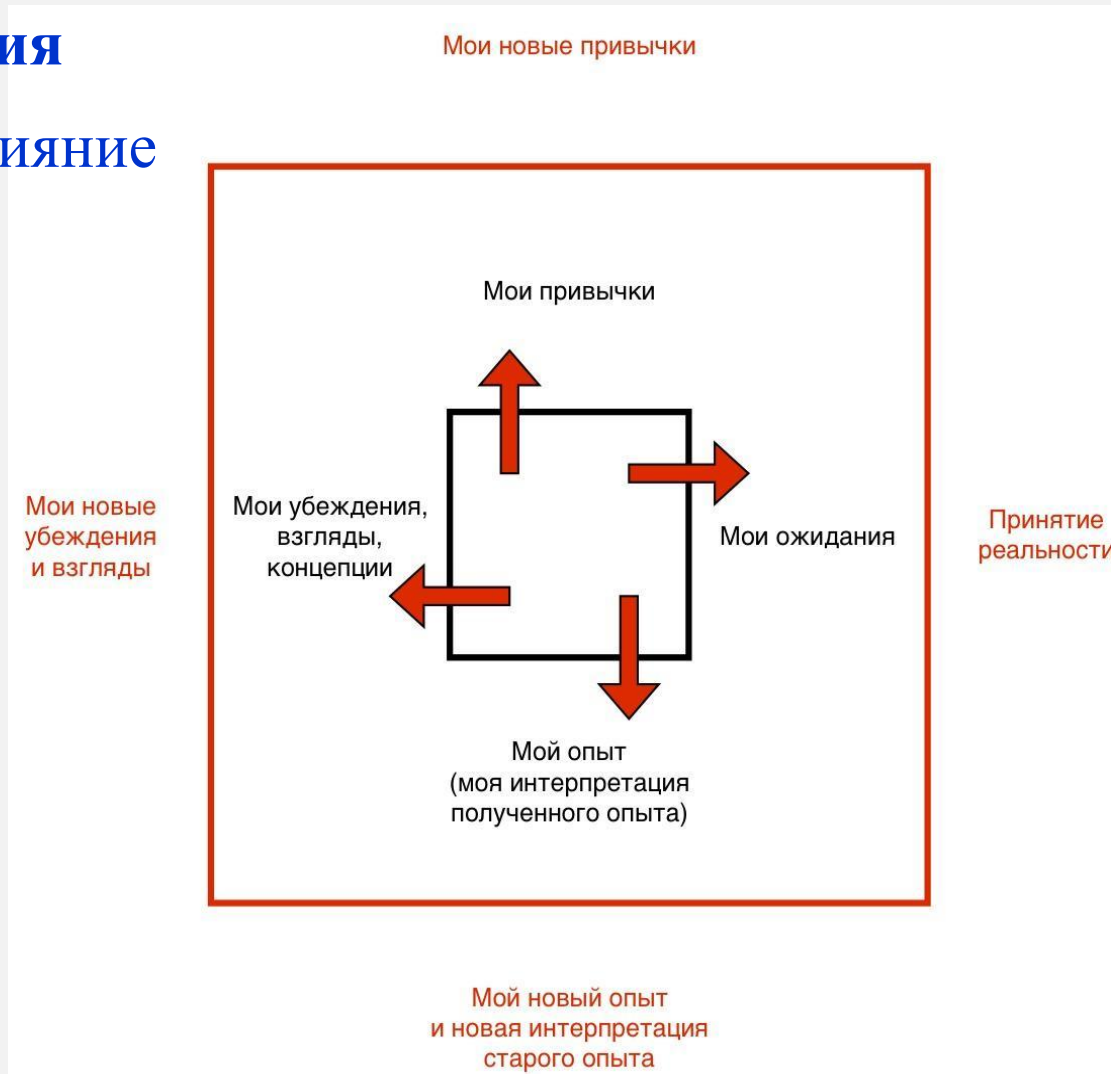
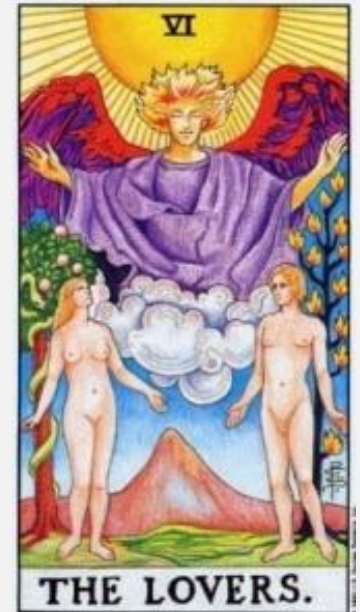
Детская эго-позиция

Симбиотическое слияние
Обладание
Контроль
Гарантии
Надёжность
Безопасность



Взрослая эго-позиция

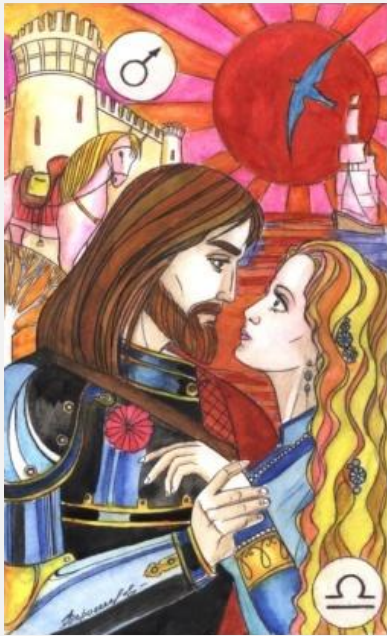
Близость
Пространство
Свобода
Возможности
Риск
Неопределённость
Тайна



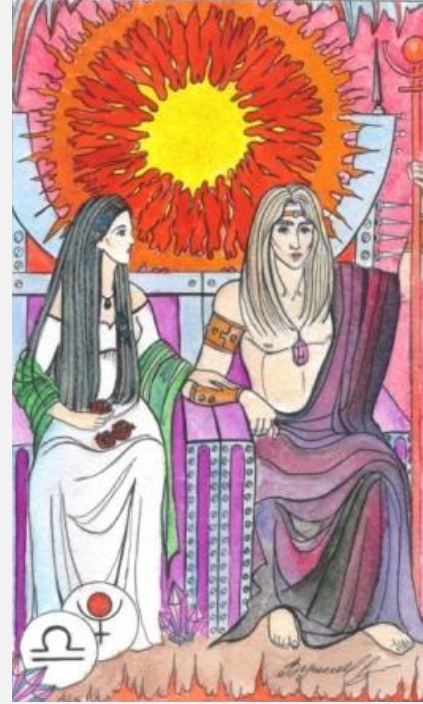
Взаимоотношения в паре в авторской метафорической колоде Corona Astralis «Архетипы планет в знаках Зодиака»



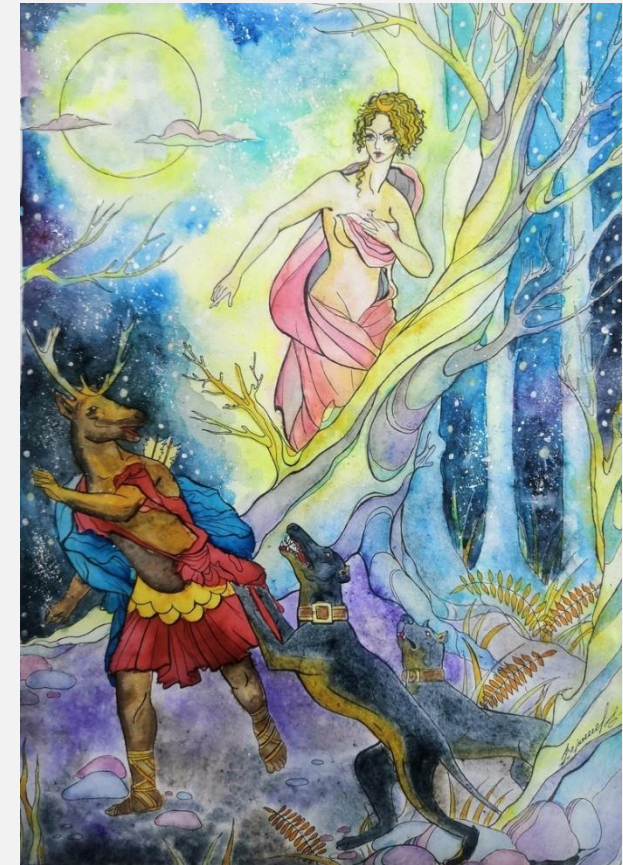
Взаимоотношения в паре в авторской метафорической колоде Corona Astralis «Архетипы планет в знаках Зодиака»



Взаимоотношения в паре в авторской метафорической колоде Corona Astralis «Архетипы планет в знаках Зодиака»



Взаимоотношения в паре в авторской метафорической колоде Corona Lunaria «Лунные архетипы в знаках Зодиака»





ПРОФЕССИОНАЛЬНАЯ ПСИХОТЕРАПЕВТИЧЕСКАЯ ЛИГА
ОБЪЕДИНЕНИЕ НОВОГО ТИПА. ПРОФЕССИОНАЛЫ ПСИХОТЕРАПИИ. ПРАКТИЧЕСКОЙ И КОНСУЛЬТАТИВНОЙ ПСИХОЛОГИИ



Первый зимний декадник по психотерапии
и консультированию ОППЛ

«Рождественские встречи на Байкале»

5-10 января 2022 г.

Место проведения:
пос. Листвянка, отель «Маяк» на берегу Байкала
(в 40 минутах от Иркутска)



ПРОФЕССИОНАЛЬНАЯ ПСИХОТЕРАПЕВТИЧЕСКАЯ ЛИГА
ОБЪЕДИНЕНИЕ НОВОГО ТИПА. ПРОФЕССИОНАЛОВ ПСИХОТЕРАПИИ. ПРАКТИЧЕСКОЙ И КОНСУЛЬТАТИВНОЙ ПСИХОЛОГИИ



Модальность «Юнгианский анализ» ОППЛ

IX международная междисциплинарная
научно-практической конференция

«Тень и интеграция Тени
в юнгианском анализе и практике психотерапии»

26-27 марта 2022 г.

г. Москва

Место проведения:

Библиотека Иностранной Литературы

(Николоямская ул, 1)

Благодарю за внимание!



Сурина Лидия Алексеевна, к.х.н.

sla57@mail.ru

+7(916)405 16 58, +7(977)753 05 73