

**НАШ ГОРОД БАЛАШИХА**  
**(КРАТКИЙ ИСТОРИЧЕСКИЙ ОЧЕРК)**

Первые люди  
расселились на  
территории  
нашего района  
около 300 тыс.  
лет назад и  
просуществовал  
и здесь до VII в.  
н.э. до  
расселения в  
Подмосковье  
славян,  
образовавших  
коренное  
население

## **О БАЛАШИХЕ**





Деревни и прилегающие к ним земли принадлежали разным владельцам, среди которых наиболее известными являются Долгоруковы и Разумовские, владевшие усадьбами Горенки (в разное время, конечно), и Голицыны – хозяева Пехры-Яковлевской в течение 200 лет



**О БАЛАШИХЕ**



Князь Иван  
Николаевич  
Трубецкой в 1830  
году основывает  
фабрику в  
местечке  
Блошиха (ныне  
«БХПФ»). Эту дату  
можно считать  
первым днем  
рождения города.



**О БАЛАШИХЕ**



Балашиха начинает бурно развиваться, приобретая современный индустриальный облик. В годы первых пятилеток в Балашихе развиваются новые отрасли тяжелой промышленности: авиастроение, машиностроение, химия

В 1939 году 19 сентября Балашиха получает статус города. Это наш второй день рождения. В мае 1941 года Балашиха получает еще одно «повышение по службе» – становится районным центром.

## **О БАЛАШИХЕ**



В период Великой Отечественной войны все предприятия района работали на нужды фронта, в школах организовывались госпитали. Из 40 тыс. человек, живших в довоенной Балашихе, более 9 тысяч не вернулось с полей сражений.



**О БАЛАШИХЕ**



За основу герба городского округа Балашиха и города Балашиха взят герб города Балашиха, утвержденный решением исполкома Балашихинского городского Совета народных депутатов от 11 ноября 1977 года. В красном поле – расторгнутое вверх слева стенозубчатое кольцо, сопровождаемое слева сверху изогнутой сообразно кольцу ветвью с восемью листьями. Справа циркуль, касающийся левым острием кольца. Все фигуры золотого цвета. Ветка дерева отражает зеленую зону Подмосковья, так как городской округ Балашиха и город Балашиха относятся к лесопарковому защитному поясу Москвы. Шестерня и циркуль символизируют промышленность и науку, являющиеся основными градообразующими характеристиками города и городского округа. Красный цвет – символ жизнеутверждающей силы, мужества, праздника и красоты. Золотой цвет – символ солнечного света, богатства, великодушия.



## СИМВОЛИКА ГОРОДСКОГО ОКРУГА БАЛАШИХА

Флаг городского округа Балашиха и города Балашиха утвержден решением Совета депутатов городского округа Балашиха 29 июня 1999 года. Символика флага городского округа Балашиха и города Балашиха разработана на основании современного герба городского округа Балашиха и города Балашиха. Красный цвет символ жизнеутверждающей силы, мужества, праздника и красоты. Желтая полоса по краю флага показывает то, что городской округ Балашиха и город Балашиха расположены вдоль исторического Владимирского тракта, идущего на восток России.



## **СИМВОЛИКА ГОРОДСКОГО ОКРУГА БАЛАШИХА**



# ДОСТОПРИМЕЧАТЕЛЬНОСТИ

## ▣ Усадьба Горенки



## ДОСТОПРИМЕЧАТЕЛЬНОСТИ



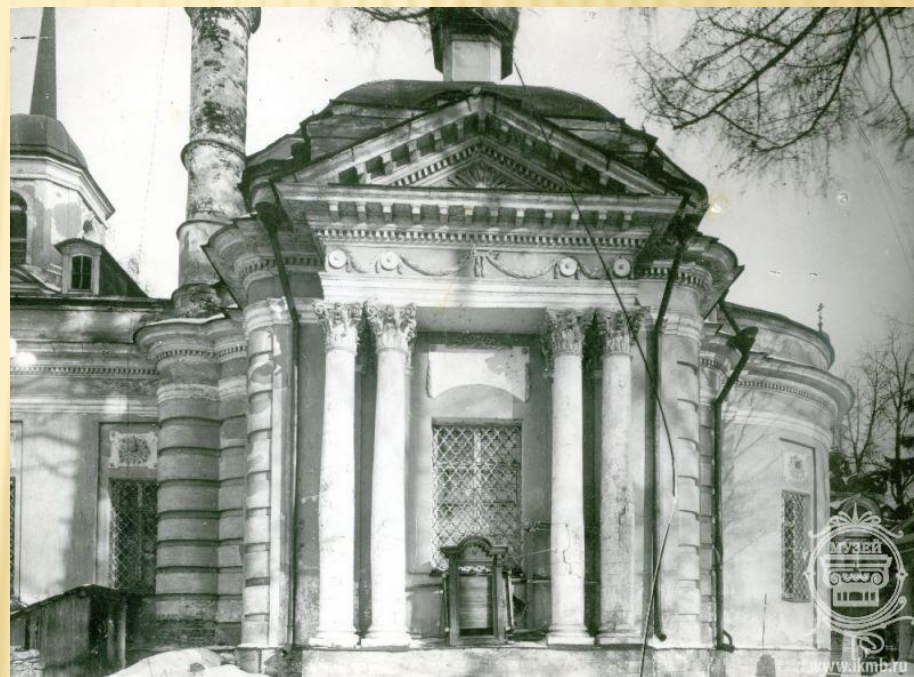
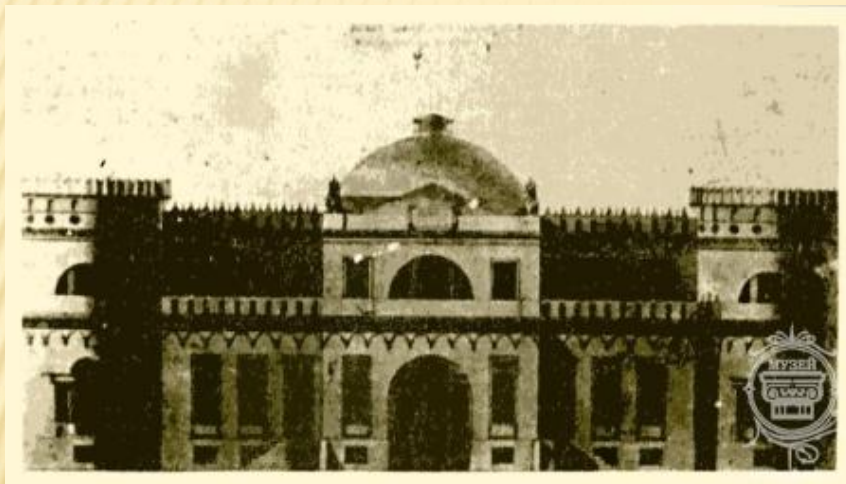
## УСАДЬБА ПЕХРА-ЯКОВЛЕВСКОЕ



# БАЛАШИХИНСКАЯ ХЛОПКОПРЯДИЛЬНАЯ ФАБРИКА №1 (БХПВ)



# УСАДЬБА ТРОИЦКОЕ-КАЙНАРДЖИ





Более 9 тысяч жителей города Балашиха погибли на фронтах войны.

**Балашихинцы** свято чтут память земляков, павших в боях за Родину. В 1973 году на площади Славы был воздвигнут монумент воинам, погибшим на фронтах войны. Монументальная фигура солдата, поднявшегося во весь рост, служит олицетворением бесстрашного подвига народа, вставшего на защиту Отечества. У подножия памятника горит Вечный огонь. Автором памятника является живущий в Балашихе скульптор Н. С. Любимов.





*Командир первой экспериментальной  
батареи катюш капитан Флëров.*

2 октября батарея Флëрова попала в Вяземский котёл. Батарейцы прошли по вражеским тылам более 150 километров. Флëров сделал всё возможное, чтобы спасти батарею и прорваться к своим. В ночь на 7 октября 1941 года колонна машин батареи Флëрова попала в засаду у деревни Богатыри Знаменского района Смоленской области. Оказавшись в безвыходном положении, личный состав батареи принял бой. Под шквальным огнём они взорвали машины. Многие из них погибли. Будучи тяжело раненым, командир взорвал себя вместе с головной пусковой установкой



## Балашихинцы – Герои Советского Союза



### **Евгения Максимовна Руднева**

(24.12.1920 г. – 09.04.1944 г.)

Герой Советского Союза

штурман 46-го гвардейского ночного  
бомбардировочного авиационного полка

325-й ночной бомбардировочной

авиационной дивизии, гвардии старший лейтенант.

Жители  
Балашихи в этом  
году отметят  
юбилейную дату  
– 190 лет со дня  
присвоения  
Балашихе  
статуса города.

