

ПРОЕКТ

«МОЯ МАЛАЯ РОДИНА – ГОРОД СЯСЬСТРОЙ» ПЛЯЖ «ЗОЛОТЫЕ ПЕСКИ»



Проект разработали:

Лобацкая Надежда

Фомичёва Вероника

Руководители проекта:

Валова Э.Ю., преподаватель

Козлова Е.Ю., преподаватель

ГЕОГРАФИЯ ПРОЕКТА

Ленинградская область

Волховский район

Муниципальное образование

«Сясьстройское городское поселение»

Город Сясьстрой



ОБЪЕКТ ПРОЕКТИРОВАНИЯ

Сясьстройский пляж «Золотые пески»

ЦЕЛЕВАЯ СОЦИАЛЬНАЯ ГРУППА

ПРИВЛЕКАТЕЛЬНО ДЛЯ ПОСЕЩЕНИЯ

жители



туристические
группы



детским и семейным
коллективам.



ОЖИДАЕМЫЕ РЕЗУЛЬТАТЫ

Создание условий для сохранения и приумножения традиций в различных сферах общественной жизни, решение конкретных задач и реализация перспективных проектов, связанных с популяризацией профориентационной, природоохранной, туристско-краеведческой, спортивной, рекреационной организации деятельности, направленной на оздоровление народонаселения и пропаганду славной истории города района, области и страны

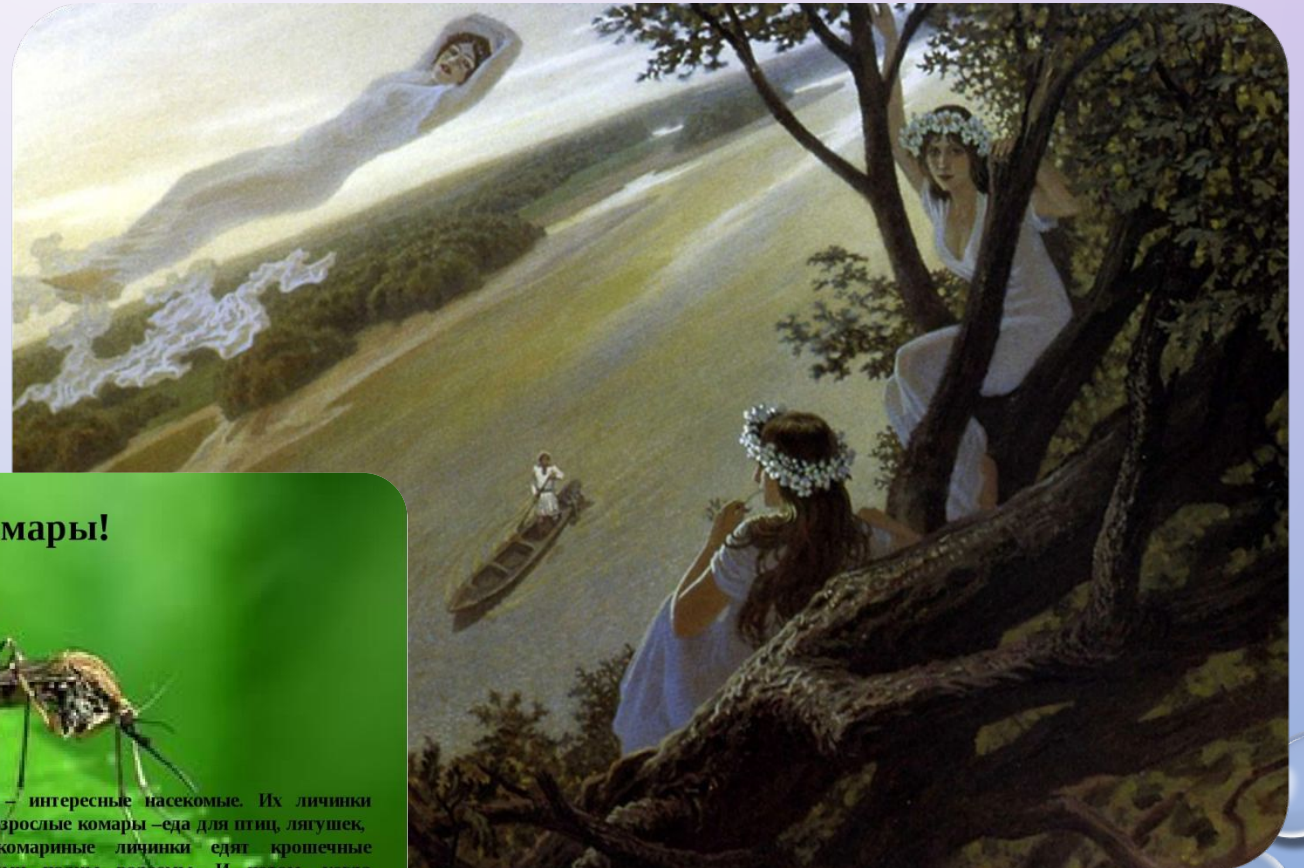


Около двадцати тысяч лет назад ледник, сползший к концу ледникового периода со Скандинавского полуострова начал таять, медленно отступая на север. Естественно-географические условия в результате ряда геологических, климатических и флоро-фаунистических перемен все более приближались к современным нам условиям...

Примерно 10 тысяч лет назад Ладога впервые стала самостоятельным озером. Свидетелем этих процессов был доисторический человек, а на реке Сясь в районе пляжа по данным археологов была неолитическая стоянка древнего человека



Есть точка зрения, что финно-угры пришли к Приневью из-за Урала, заселив многие территории в том числе Приладожье. Угро-финское прошлое сохранилось в топонимике края: река Сясь в переводе означает - «комариная», река Валгомка - «пристань». Существуют две основные версии происхождения названия реки Сясь. В переводе с прибалтийско-финского «сяякси» означает «скопа», т.е. хищная птица, которая питается рыбой. «Сясь» с языка вепсов (северной ветви прибалтийско-финских языков) означает «комариная» («сяськ» – «комар»).



Комары!



Между прочим, комары – интересные насекомые. Их личинки служат кормом для рыб. Взрослые комары – еда для птиц, лягушек, стрекоз и др. Сами комариные личинки едят крошечные микроорганизмы, которыми полны водоемы. И потом, когда взрослый комар умирает, он обогащает этими микроорганизмами почву. Кроме того, кусают людей только самки, а самцы питаются соками растений, одновременно опыляя их.

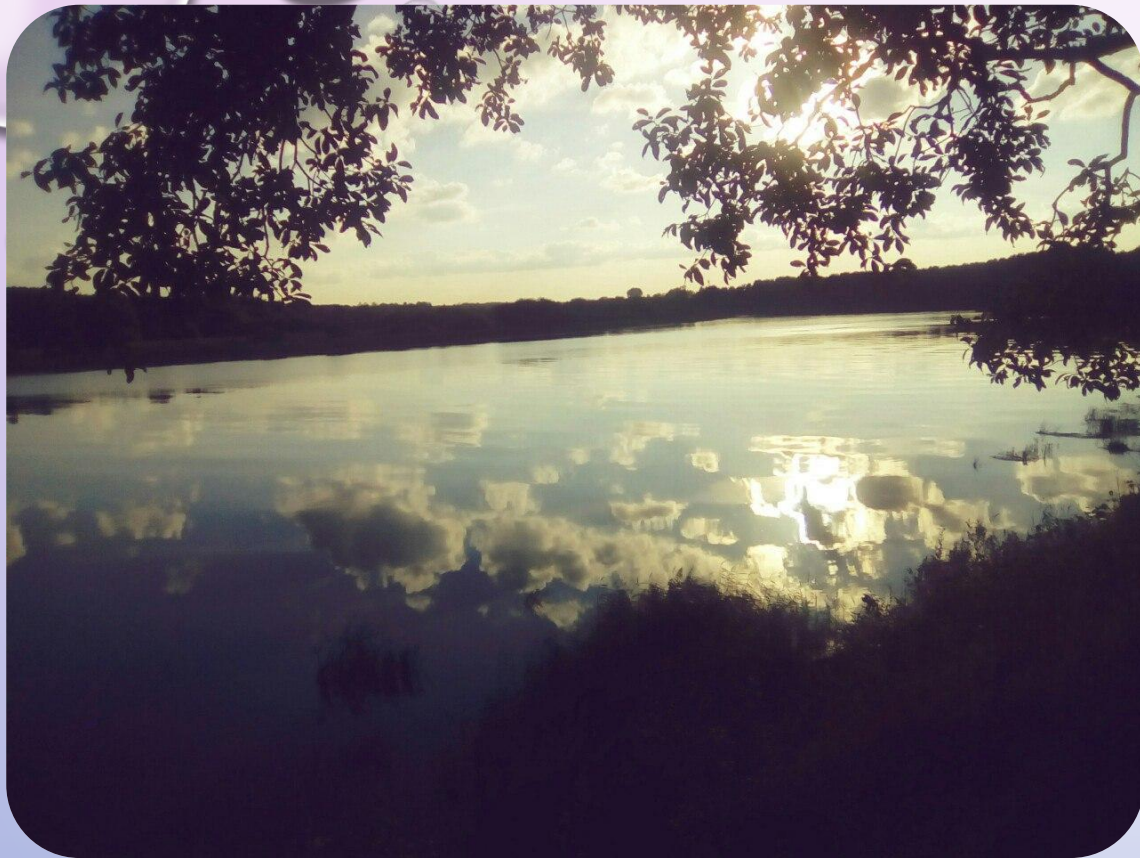
ЭКОЛОГИЧЕСКАЯ ИНТЕРАКТИВНАЯ ЭКСКУРСИЯ

Мир окружает нас и ты человек создаёшь этот мир

Пляж «Золотые пески Сясьстроя»

Пляж славится кварцевым песком. Дно реки Сясь состоит из горных пород формирующих русло реки, богатых оксидом железа, поэтому вода в ней имеет красно-бурый оттенок. Дно песчаное, с небольшими илистыми наслоениями и редкими плоскими камнями





Письмо от СОЛОВУШКИ.

Здравствуйте,
ребята класса школы

По птичьей почте, от Чарк пришла мне весть, что школьники обратили внимание на свою красивую речу Сясь и придут изучать, рассматривать берег и исследовать овраги.

Это радует нас.

- Увидеть меня - соловушну маленькую коричнева-то, рыжую птичку очень сложно.
- Моё место обитания - густые кустарники: ивы, вербы, черёмухи, на овражистом берегу речки Сясь, с ольхой и берёзой, там где тихо и есть влага.
- Мои характерные особенности:
высокая стойка на ногах, слегка опущенные крылья и поднятый хвост
- ГЛАЗА большие тёмные, выразительные.
- У нас соловьёв блестящее перо, поэтому мы очень поразному выглядим при солнышке и в пасмурную погоду.
- Питаемся насекомыми.
- Гнездо делаем на поверхности земли, среди нарней или в нуче старой листвы.
- Ребята, надеюсь, что вы не будете бросать ядовитые пакеты, банки, плёнки, обёртки, упаковки и другую дрянь в траву и листву, даже когда подрастёте, когда станете взрослыми.
- Будете убирать, контролировать порядок и чистоту берега и воды.

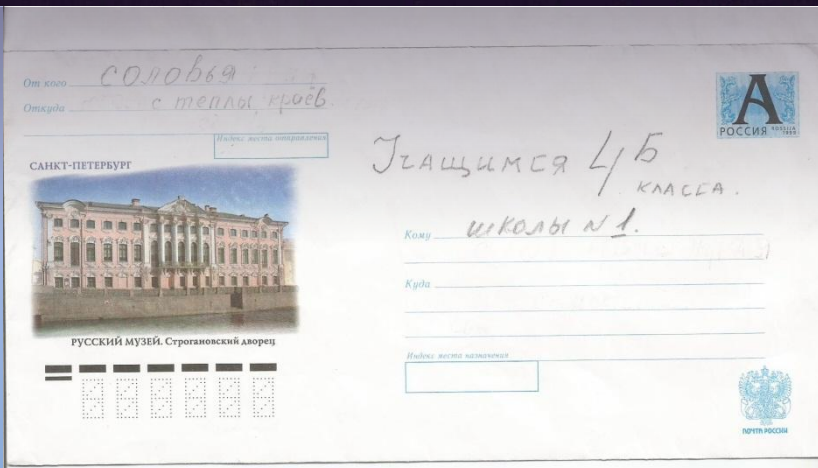
Тогда ждите меня - я возвращусь!

- Вы мои чужья.

Приглашаю вас встретиться весной,
в месяце мае - на радость:

слушать на берегу мои трели,
моё соловьиное пение.

любящий вас Соловушка.





Растительность оврагов.

Овраги могут начинаться на пляжной территории песчаной впадиной.

Могут начинаться на высоком спуске к реке.

Ручьи вытекают с разной высоты берегового спуска.

На высоте берегового спуска растут :
кусты вербы , ивы , ольха и берёзы.

Растут травы Иван - чай метёлка полынь и другие до самой воды.

Местами в воде есть зелёная растительность.

С каждым годом её становится всё больше.

Характеристика правого берега реки Сясь.

Берег высокий, пологий

Самую высокую полосу берега украшают сосны, ниже песчаная полоса образует пляжную территорию.

К спуску к воде берег менее высокий , но овражистый.

На водную песчаную полосу в 4-5 местах берега с ручьёв намывает глину с песком, в 3 – х местах в воде кора, деревьев прибившаяся со времён аварии отстойников.

По узкому плесу реки и воды бывает пена и мусор.

тема: Овраги правого берега реки Сясь в районе городского парка «Сосновый бор».

I. Осмотр оврагов от первого частного дома.

- №1 - « Коридор ».
- №2 - « Бокал ».
- №3 - « Малый овраг ».
- №4 - « Маленькая тропка ».
- №5 - « Змея ».
- №6 - « Верхний ручей » или « Анаконда ».
- №7, №8, №9 – Щелевидные овражки на высоком спуске к воде.
- №10 - Овраг у пирса с песчаными наплывами, наносами, высокими ручьями;
- №11 - Овраг « Глубинка ».

К программе «Юный эколог»
 РАЗДЕЛ «МИР ИССЛЕДОВАНИЙ И
 ПЛЫТОВ» при МУ Сясь-парк
 РАБОТА ПРОВЕДЕНА с 3и 4кл-ми
 шк. №1 и №2
 2011-2012г

II. Измерение оврага № 11.

- 1. Ширина .
- вверху на песчаной впадине в его начале. 2 м. 60 см.
- 2. Ширина у травы. в середине. 1 80 см.
- 3. Ширина с вытекающими ручьями внизу. 3 м
- 4. Длина оврага по центру. 6 м
- 5. Высота . 3 м 40 см.
- От места вытекания ручьёв до уровня песчаной зоны впадины. 4 см
- 6. Высота вытекающих ручьёв.

↑ h - 45 см
 это не высота
 (5) + (10) высота
 это не от истока
 с 6 м и 1 2.





тема: Овраги правого берега реки Сясь в районе городского парка «Сосновый бор».

I. Осмотр оврагов от первого частного дома.

№1 - « Коридор ».

№2 - « Бокал ».

№3 - « Малый овраг ».

№4 - « Маленькая тропка ».

№5 - « Змея ».

№6 - « Верхний ручей » или « Анаконда ».

№7, №8, №9 – Щелевидные овражки на высоком спуске к воде.

№10 - Овраг у пирса с песчаными наплывами, наносами, высокими ручьями;

№11 - Овраг « Глубинка ».

II. Измерение оврага № 11.

1. Ширина .

вверху на песчаной впадине в его начале.

2. Ширина у травы.

в середине.

3. Ширина с вытекающими ручьями внизу.

4. Длина оврага по центру.

5. Высота .

От места вытекания ручьёв до уровня песчаной зоны впадины.

6. Высота вытекающих ручьёв. *разливов выступают в реку у оврага 1м 50см. рядом с оврагом (берез без деревьев) на 3,5 м.*

*К ПРОГРАММЕ
" ЮНЫЙ ЭКОЛОГ "
раздел " Мир
исследовательских
опытов " №2
Работа проведена
студентами ВКТС
06.04.2018*

6 м 60 см

2 м 80 см

3 м 80 см

Ручьи обединились

14-15 м.

5 м

РЕЗУЛЬТАТЫ ИССЛЕДОВАНИЯ

По просьбе соловушки, дети читавшие его письмо в 4 классе провели исследование в 2018 году. В результате исследования через 6-7 лет произошли существенные изменения на пляже образовались новые овраги, один овраг зарос, происходит постоянное перемещение песчаных дюн. В неожиданных местах образовались огромные размывы в реку, всё это говорит о неблагоприятных условиях для экологии пляжа. Ещё в 1953 году при строительстве 4-этажной школы на берегу, были проблемы с подземными источниками, они всё время уходили в глубь, образуя провалы, нарушая фундамент и стены, тем самым очень осложняли строительство. И только посадка деревьев в 1955, 1979 улучшили обстановку у зданий школ, что привело к зарастанию одного из оврагов и укрепило берег.



Овраг №1 В верхней части оврага территория расширилась т. к. появились ручьи и сама территория стала больше.

4 овраг за эти годы земля осела в верхней части берега, берег начал размываться.



А 3 овраг , где есть деревья затянулся это видно на фото и вот сравним с 11 оврагом , где проводились контрольные измерения , самый большой размыв на 3, 5м в реку образовался в месте , где отсутствуют деревья. Растительность и корни деревьев – это природное цементирование.



Исходя из этого предлагаем высадить деревья в местах больших размывов и проводить регулярные наблюдения и исследования пляжа. Проводить его уборку и очистку песка, как делали это раньше. Таким образом после наблюдений каждая группа может, оставлять память о себе на нашем пляже, мы же проводим фотофиксацию и размещаем интересные кадры на сувенирах, в заключении или в процессе экскурсии предлагаем выход на гребных лодках, чтобы почувствовать себя людьми идущими водными путями и посмотреть красоты и достопримечательности нашего края с воды. Все наблюдения и предложения гостей заносить в специальный журнал и пригласить ещё раз нас посетить для следующих наблюдений. Также имеет место культурная программа «Песочные фантазии» - это тема следующего проекта.



Юлия Байкова:

**«Порой художники ищут такие пейзажи для картины...а тут природа сама нарисовала!!!
Потрясающе!!! Я влюбилась с Сясьстрой с первого приезда и теперь не хочу его
покидать...никогда...»**

А мы здесь родились и выросли – это наша Малая Родина и мы за неё в ответе!

