

ЭКСТЕРЬЕР ЗАДНИХ
КОНЕЧНОСТЕЙ.

Задние конечности производят сильные двигательные толчки, необходимые при движении,

Каждая задняя конечность состоит из тазобедренного сустава, бедра, коленного сустава, голени, скакательного сустава, плюсны и лапы.

Тазобедренный сустав и бедро оснащены хорошо развитой мускулатурой. Бедренная кость, посредством шаровой опоры, соединена с костями таза под углом **90** градусов. Бедро длинное, кость толстая, но не рыхлая.

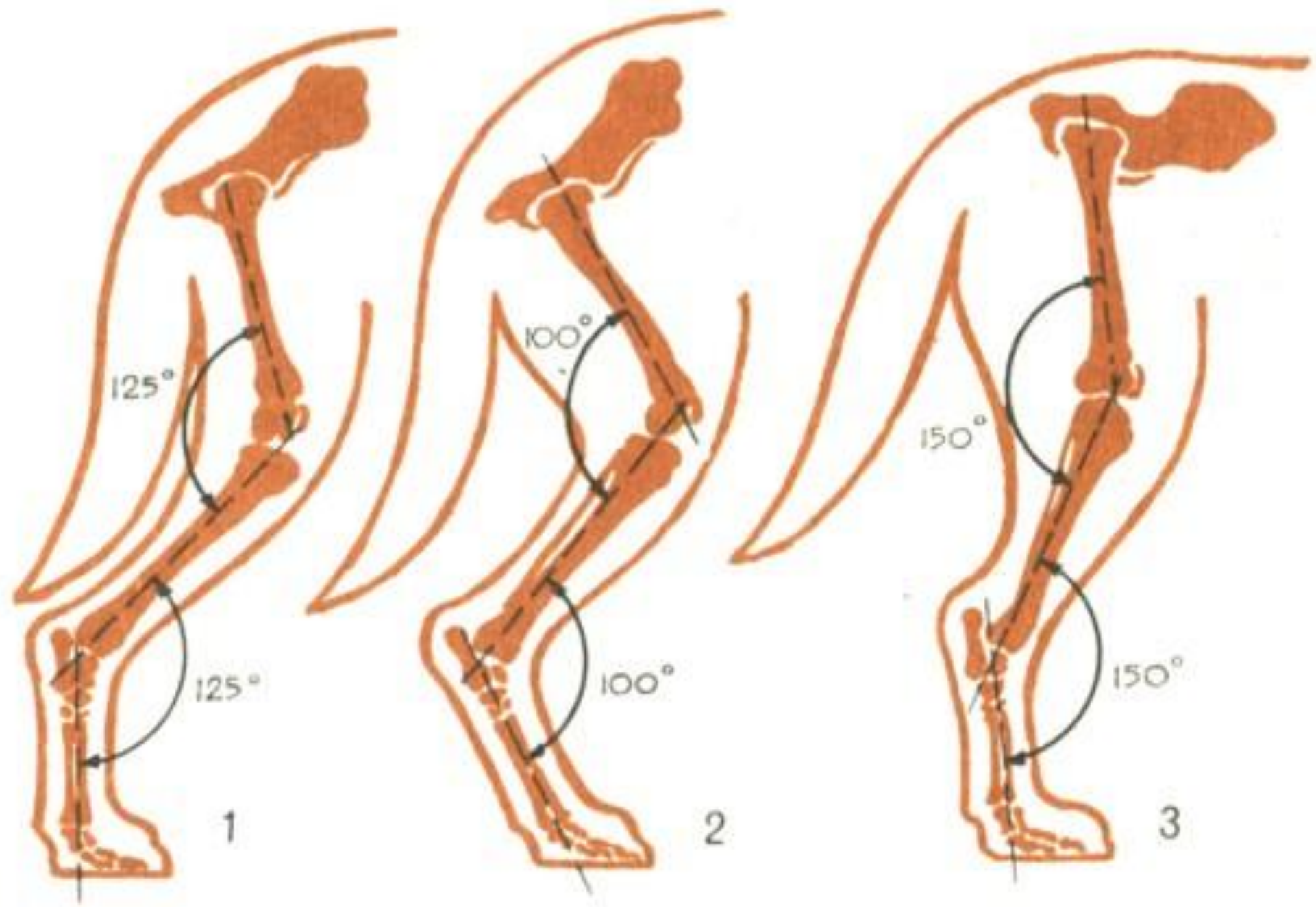
Коленный сустав образуется бедром и голенью, составляя угол сочленения, равный **125–135** градусам. Колено округлое, малозаметное, находится чаще всего на одной прямой линии с локтем собаки.

Голень собаки рассматривается по **длине, ширине и наклону**. Длинная голень, равная предплечью, обуславливает величину перекрываемого пространства при движении вперед. Все быстроаллюрные собаки, применяющие в движении рысь, имеют **длинную** голень, а все крупные и не очень подвижные — обладают более **короткой** голенью. Ширина голени характеризует толщину и массивность кости.

Скакательный сустав образован голенью и плюсной, которые, совместно с пяточной костью, придают форму этому суставу. Он должен быть четко очерченным, сухим и хорошо просматриваться контурами костей, связок и впадин под тонкой кожей...

Угол скакательного сочленения равен приблизительно **135–150 градусам**.

Плюсны длинные, толстые и широкие, поставлены почти отвесно, это обеспечивает крепкую устойчивую опору собаки во время движения.



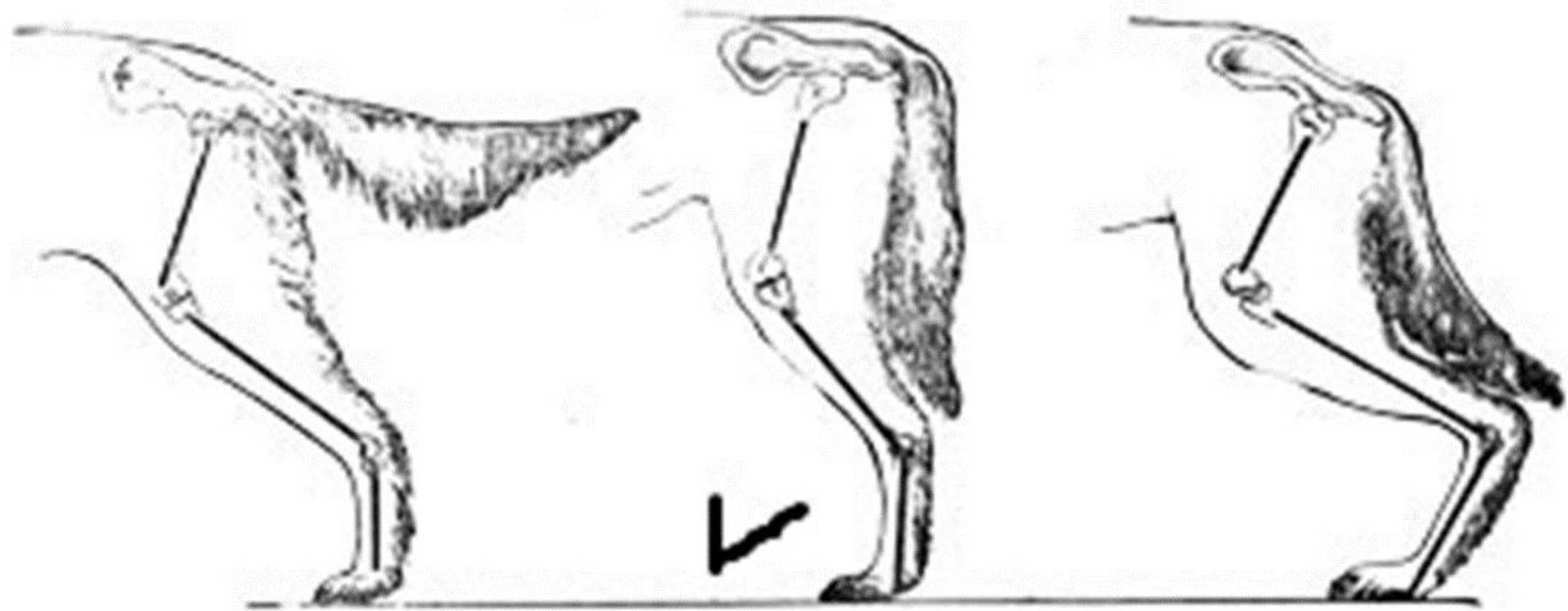
Лапы — круглые или овальные с плотно сжатыми, полусогнутыми короткими пальцами. При осмотре сбоку лапа кажется высокой, выпуклой — сводистой. На передних конечностях лапы с пятью пальцами пятый палец с двумя суставами не касается земли и в движении не участвует. На задних конечностях — четыре пальца. Иногда встречается рудиментированный пятый палец, не участвующий в движении, называемый прибылым.

Пальцы оканчиваются когтями, которые должны быть плотными, с цветом, соответствующим стандарту, предпочтительны черные когти.

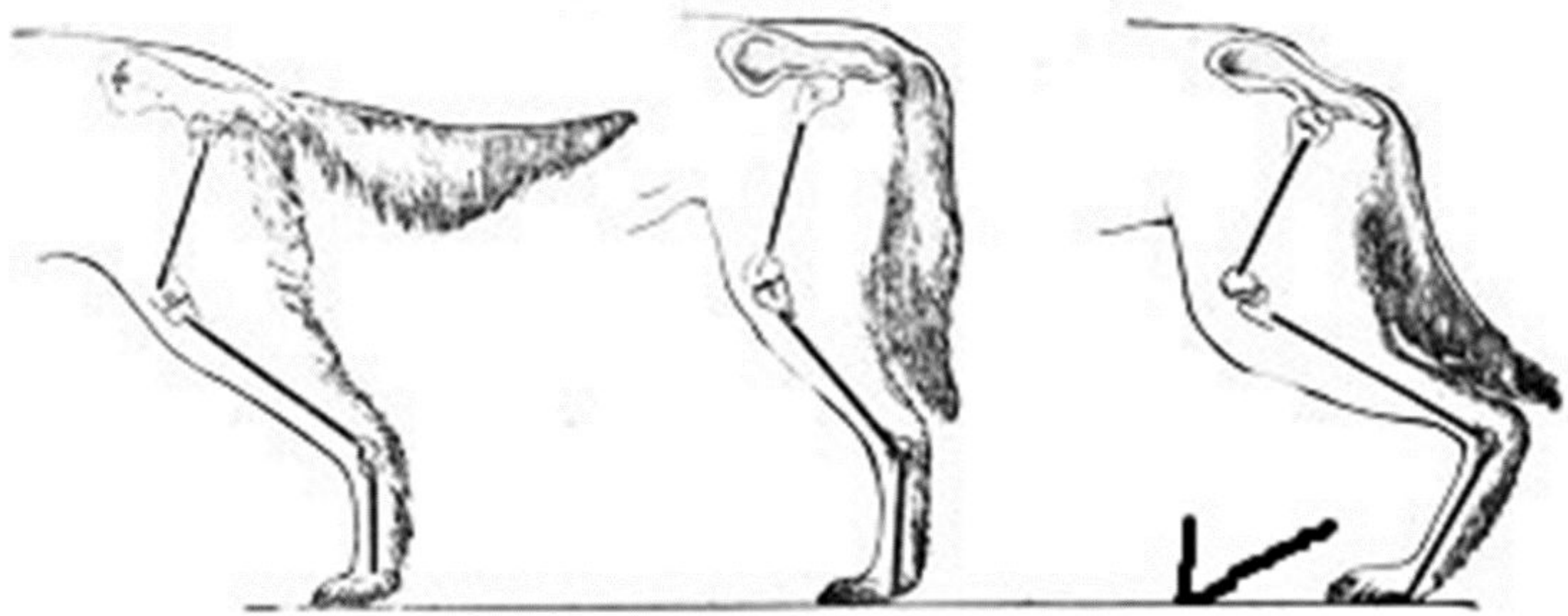
При оценке задних конечностей собаки рассматривают, прежде всего, анатомическое строение конечностей и их постав.

Постав задних конечностей и его дефекты.

Прямой круп собаки имеет место при отвесном положении бедра и голени или когда голень укорочена и коленный угол открыт (выпрямлен). В результате изменения наклона костей бедра и голени изменяется угол коленного и скакательного суставов, а за счет выпрямления углов — уменьшается длина шага и движения становятся скованными, шаг коротким, семенящим, и все это требует больших затрат при длительном движении,



Саблистые задние конечности образуются при слишком косом направлении бедра и голени, а также при излишне длинной голени и слабости скакательного сустава. Саблистость характерна острыми углами сочленений и наклоненной вперед плюсной. На раскрытие острых, чрезмерных углов требуются большие физические усилия собаки при движении. Слабость скакательного сустава делает собаку малопригодной для продолжительной и напряженной работы, плюсны не выдерживают нагрузки и, как правило, проседают.



Если плюсна отклонена назад, то такой постав называют отставленным. Благодаря согнутым суставам и наклонному положению плюсны крестец будет находиться ниже холки и производить впечатление скошенного крупа.

При осмотре скакательных суставов сзади — они должны быть строго параллельны между собою.

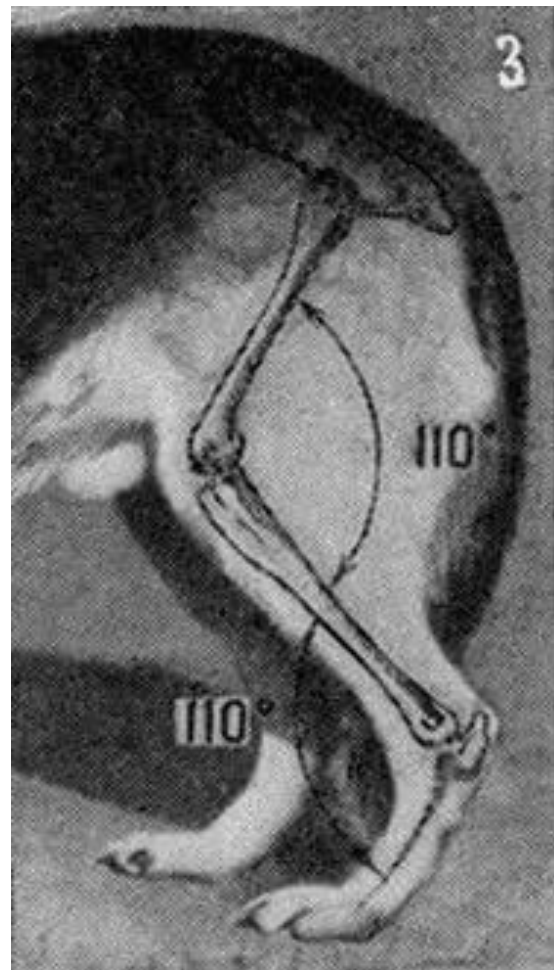
Если углы скакательных сочленений сближены, а плюсны наклонены внутрь, то такой постав связан со слабостью мускулатуры крупа и бедер.

Бочкообразным поставом задних конечностей называется постав, при котором скакательные суставы вывернуты наружу, плюсны также наклонены наружу. Лапы в таких случаях обычно оказываются поставленными косо, вовнутрь (косолапость).

Нормальным поставом считается такой, при котором опущенная от седалищного бугра перпендикулярная линия пройдет через центр скакательного сустава и разделит мысленно плюсну пополам. Если конечности поставлены шире этой линии, то такой постав называется широким, встречается он у пород, не приспособленных к быстрым аллюрам, обладающих большим весом и массивной мускулатурой крупа и бедер, создающих устойчивость.

Узким поставом задних конечностей называют постав, при котором скакательные суставы и плюсны почти соприкасаются между собою. Такие конечности встречаются у слаборазвитых собак с узким крупом и плохо развитой мускулатурой таза и бедер.





Плоская или мягкая лапа с выпрямленными длинными пальцами плохо пружинит и, принимая удары и толчки, разбивает суставы. **Распущенной лапа** называется тогда, когда пальцы отставлены друг от друга и имеют между собою промежутки, т. е. незащищенные межпальцевые области. Такие собаки часто травмируют лапы и хромают, а длинные, загибающиеся когти усугубляют положение.



Основной и самый распространенный их порок — дисплазия тазобедренного сустава (наследуемая генетически или приобретенная — спровоцированная) подтверждается только рентгенографически, а видимые внешние погрешности его функционирования отмечаются как видимые следствия закрепощение головки бедра в суставе, малая подвижность бедра, саблистый постав конечностей, вывернутые наружу суставы, слабые связки в суставных сочленениях, шаткая, плохо координированная походка.