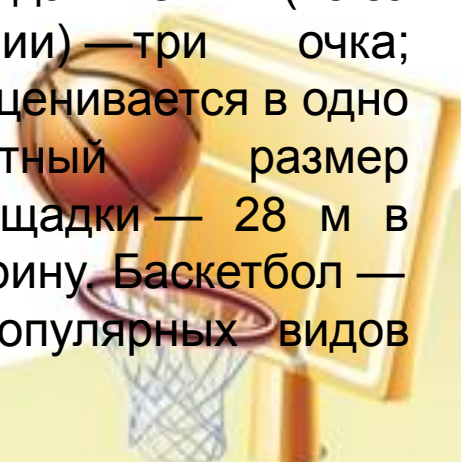






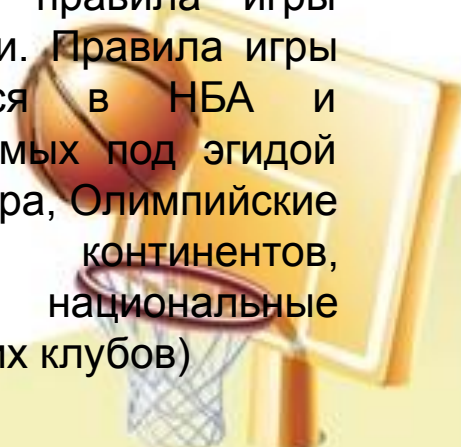
В баскетбол играют две команды, каждая из которых состоит из пяти полевых игроков (всего в каждой команде по 12 человек, замены не ограничены). Цель каждой команды — забросить руками мяч в кольцо с сеткой (корзину) соперника и помешать другой команде завладеть мячом и забросить его в свою корзину. Корзина находится на высоте 3,05 м от пола (10 футов). За мяч, заброшенный с ближней и средней дистанций, засчитывается два очка, с дальней (из-за трёхочковой линии) — три очка; штрафной бросок оценивается в одно очко. Стандартный размер баскетбольной площадки — 28 м в длину и 15 — в ширину. Баскетбол — один из самых популярных видов спорта в мире.



ПРАВИЛА ИГРЫ



Изначально правила игры в баскетбол были сформулированы американцем Джеймсом Нейсмитом и состояли лишь из 13 пунктов. С течением времени баскетбол изменялся, изменений потребовали и правила. Первые международные правила игры были приняты в 1932 году на первом конгрессе ФИБА, после этого они многократно корректировались и изменялись, последние значительные изменения были внесены в 1998 и 2004 годах. С 2004 года правила игры остаются неизменными. Правила игры несколько отличаются в НБА и чемпионатах, проводимых под эгидой ФИБА (Чемпионаты мира, Олимпийские игры, Чемпионаты континентов, международные и национальные первенства европейских клубов)



В баскетбол играют две команды, обычно по двенадцать человек, от каждой из которых на площадке одновременно присутствует пять игроков. Цель каждой команды в баскетболе — забросить мяч в корзину соперника и помешать другой команде овладеть мячом и забросить его в корзину своей команды. Мячом играют только руками. Бежать с мячом, не ударяя им в пол, преднамеренно бить по нему ногой, блокировать любой частью ноги или бить по нему кулаком является нарушением. Случайное же соприкосновение или касание мяча стопой или ногой не является нарушением



Игра официально начинается спорным броском в центральном круге, когда мяч правильно отбит одним из спорящих. Матч состоит из четырёх периодов по десять минут (двенадцать минут в Национальной баскетбольной ассоциации) с перерывами по две минуты. Продолжительность перерыва между второй и третьей четвертями игры — пятнадцать минут. После большого перерыва команды должны поменяться корзинами. Игра может идти на открытой площадке и в зале высотой не менее 7 м. Размер поля — 28x15 м. Щит размером 180x105 см от стойки. От нижнего края щита до пола или грунта должно быть 275 см. Корзина представляет собой металлическое кольцо, обтянутое сеткой без дна. Она крепится на расстоянии 0,31 м от нижнего обреза щита. Установленная стандартами FIBA для мужских соревнований окружность мяча — 74,9—78 см, масса — 567—650 г



Победителем в баскетболе становится команда, которая по окончании игрового времени набрала большее количество очков. При равном счёте по окончании основного времени матча назначается овертайм (обычно пять минут дополнительного времени), в случае, если и по его окончании счёт будет равен, назначается второй, третий овертайм и т. д., до тех пор, пока не будет выявлен победитель матча. За одно попадание мяча в кольцо может быть засчитано разное количество очков:



1 очко — бросок с штрафной линии

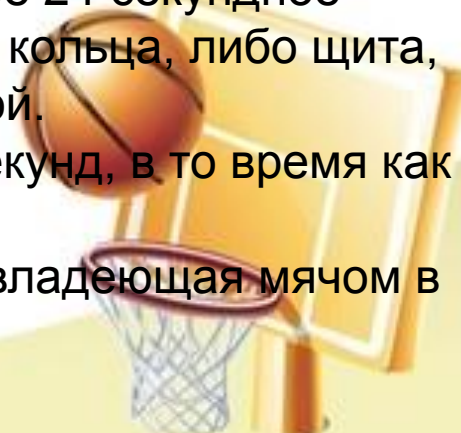
2 очка — бросок со средней или близкой дистанции (ближе трёхочковой линии)

3 очка — бросок из-за трёхочковой линии на расстоянии 6м 75см (7м 24см в Национальной баскетбольной ассоциации)



НАРУШЕНИЯ

- аут — мяч уходит за пределы игровой площадки;
- пробежка — игрок, контролирующий «живой» мяч, совершает перемещение ног сверх ограничений, установленного правилами
- нарушение ведения мяча, включающее в себя пронос мяча, двойное ведение;
- три секунды — игрок нападения находится в зоне штрафного броска более трех секунд в то время, когда его команда владеет мячом в зоне нападения;
- пять секунд — игрок при выполнении вбрасывания не расстается с мячом в течение пяти секунд;
- восемь секунд — команда, владеющая мячом из зоны защиты не вывела его в зону нападения за восемь секунд;
- 24 секунды — команда владела мячом более 24 секунд и не произвела точного броска по кольцу. Команда получает право на новое 24 секундное владение, если мяч, брошенный по кольцу коснулся дужки кольца, либо щита, а также в случае получения фола защищающейся командой.
- плотноопекаемый игрок — игрок держит мяч более пяти секунд, в то время как соперник его плотно опекает;
- нарушения возвращения мяча в зону защиты — команда, владеющая мячом в зоне нападения перевела его в зону защиты.



ФОЛЫ

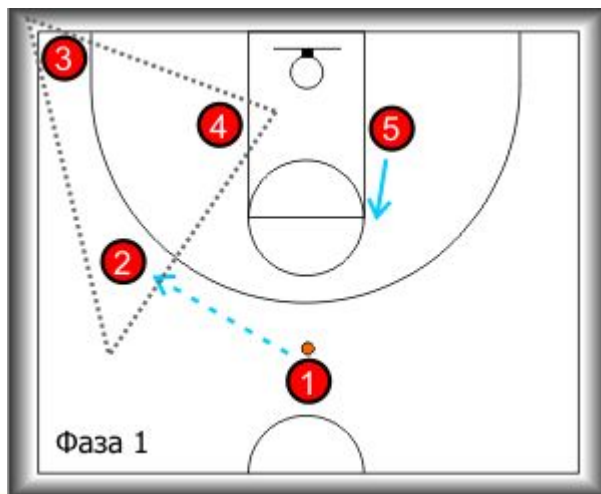
Виды фолов	Наказание
Персональный — вследствие персонального контакта	если команда не набрала 5 командных фолов или фол совершен игроком, команда которого владела мячом, то пострадавшая команда производит вбрасывание; в противном случае пострадавший игрок выполняет 2 штрафных; Если фол совершен на игроке, находящемся в стадии броска, то: если бросок был удачным, он засчитывается, и пострадавший игрок выполняет 1 штрафной; если бросок был неудачным, то пострадавший игрок выполняет такое количество штрафных бросков, сколько очков заработала бы команда будь бросок удачным.
Технический — не вызванный контактом с соперником. Это может быть неуважение к судьям, сопернику, задержка игры, нарушения процедурного характера	Любой игрок команды, не нарушившей правила, пробивает 2 штрафных броска. После выполнения бросков сбрасывание производится аналогично неспортивному фолу
Неспортивный — совершенный вследствие контакта, при котором игрок не пытался сыграть мячом в рамках правил	Если фол совершен на игроке, находящемся в стадии броска, то поступают так же, как и в случае персонального фولا. Если фол совершен на игроке, не находящемся в стадии броска, то пострадавший игрок выполняет 2 броска. После выполнения штрафных бросков мяч вбрасывает пострадавшая команда из-за пределов площадки на продолжении центральной линии. Исключение составляют фолы, совершенные до начала первого периода. В этом случае после штрафных бросков проводится розыгрыш спорного броска (как и в случае нормального начала игры). Если игрок в течение одного матча совершает 2 неспортивных фولا, он должен быть дисквалифицирован.
Дисквалифицирующий — это фол, вследствие вопиющего неспортивного поведения. Дисквалифицирующий фол может получить игрок, запасной, тренер или официальное лицо команды	Количество штрафных и вбрасывание после них назначаются аналогично неспортивному фолу

ТАКТИКИ НАПАДЕНИЯ

✓ Комбинация «треугольник»:

При таком взаимодействии игрок с мячом, образующий защиту треугольника, находится дальше от щита, чем остальные два партнера.

Продвинувшийся по краю игрок, получив мяч, снова отдает его партнеру в центр, откуда мяч немедленно направляется на другой фланг, чтобы завершить атаку. Данное взаимодействие требует быстрых передач.



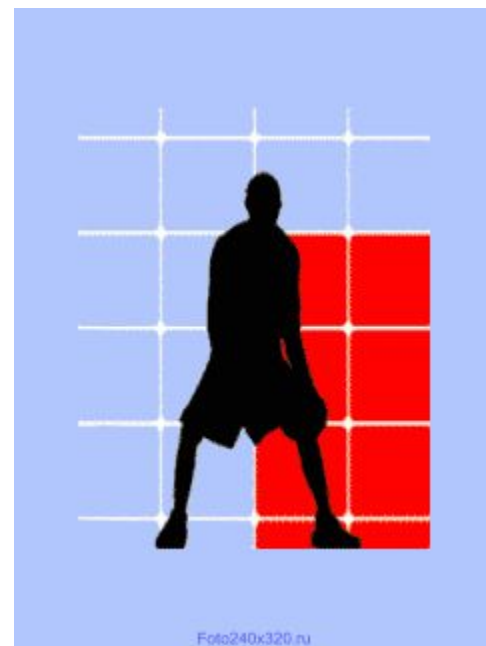
✓ Комбинация «малая восьмерка»

Три игрока, используют взаимные последовательные пересечения с ведением мяча.

После передачи игрок делает короткий рывок к щиту и возвращается с противоположной стороны для очередного приема передачи. Путь передвижения игроков напоминает цифру восемь, поэтому они могут повторять свои действия несколько раз пока не будет создана благоприятная обстановка для атаки корзины (рис. 11).



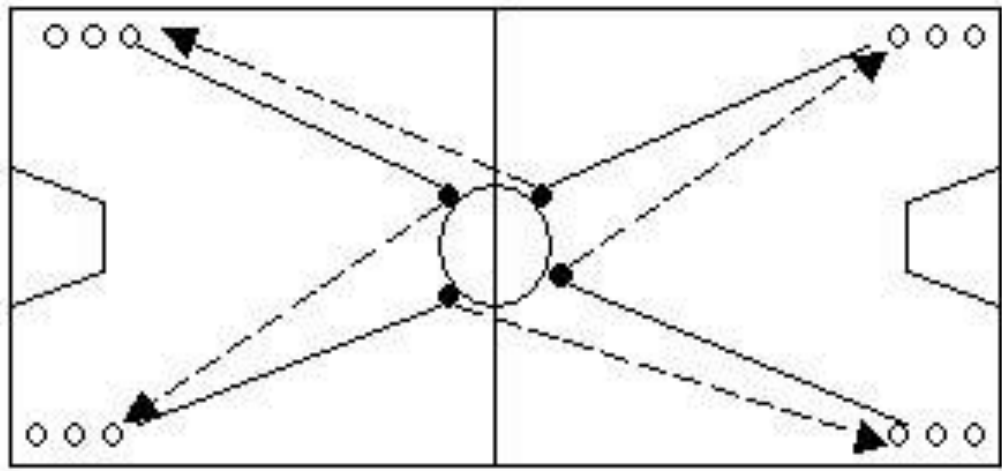
Рис. 11



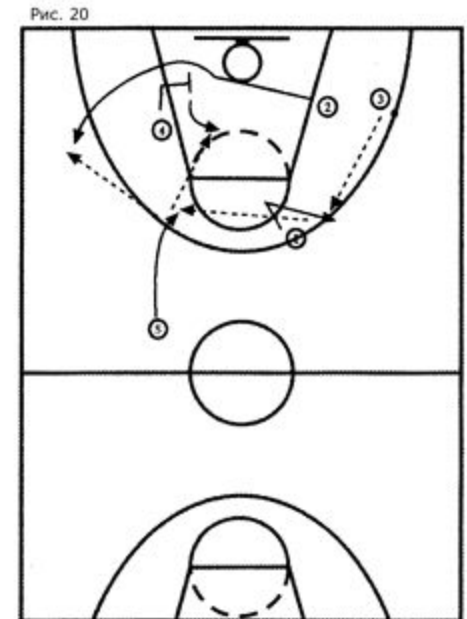
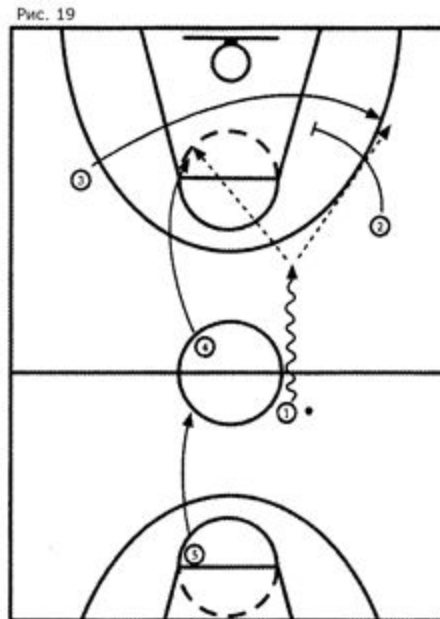
✓ **Позиционное нападение**

Нападающие стараются переиграть организованную защиту противника. При этом игровую площадку следует использовать так, чтобы избежать скопления игроков в одном месте. Целесообразно, чтобы три игрока действовали вблизи корзины, а два в глубине площадки. Действия игроков в позиционном нападении базируются на трех возможных движениях нападающего после передачи мяча - к корзине, к партнеру с мячом, к партнеру без мяча.

В первом случае игрок после передачи мяча делает рывок к корзине, стараясь обойти защитника, и получить обратную передачу для броска. Во втором и третьем случаях он сам или его партнер освобождается для броска с помощью заслона, при котором нападающий отсекает от своего партнера опекающего его защитника. В игре применяются эти тактики в зависимости от ситуации, возникшей на площадке.

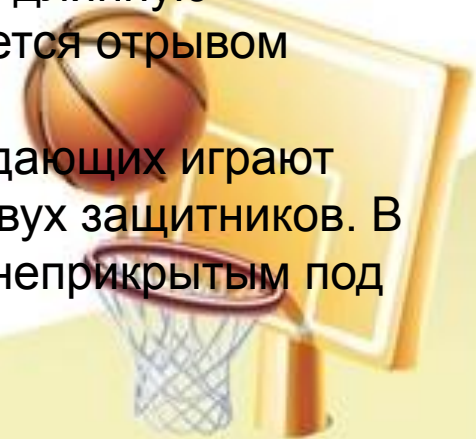


✓ Быстрый прорыв



Игроки команды, овладевшие мячом, каждый раз переходят в контратаку, стремятся в минимальное время преодолеть расстояние до щита соперника, добиться численного преимущества и, используя его, атаковать кольцо с близкой дистанции. Игрок может убежать вперед и получить длинную передачу через всю площадку. Возникшая ситуация называется отрывом (стр.19).

Численное превосходство возникает тогда, когда двое нападающих играют против одного защитника или трое нападающих — против двух защитников. В этих случаях атаку заканчивает партнер, который оказался неприкрытым под корзиной противника (рис. 20).



ТАКТИКИ ЗАЩИТЫ

✓ **Командная тактика защиты** базируется на двух основных системах игры — личной и зонной. При личной защите каждый защитник прикрепляется к определенному игроку нападения. В случае успешного применения нападающими заслонов важно, чтобы защитники были готовы поменяться подопечными и не оставили противника неприкрытыми

✓ **Защита прессингом** самый активный вид защиты, постоянное давление на соперника. Может быть личным или зонным. Может начинаться с момента вбрасывания соперником мяча: по всей площадке, на 3/4 ее, на своей половине



✓ Против игрока с мячом

Необходимо отработать правильное положение тела в баскетбольной стойке: центр тяжести распределен равномерно на обе ноги, но не на полной ступне, а на носках, с "заряженной" (готовой к любому движению) стопой, колени - чуть согнуты, ноги чуть шире плеч.

Если соперник владеет мячом, одна рука защитника должна быть направлена на мяч и постоянно атаковать соперника, не давая ему ни прицелиться, ни, а вторая рука - чуть отведена назад.

