



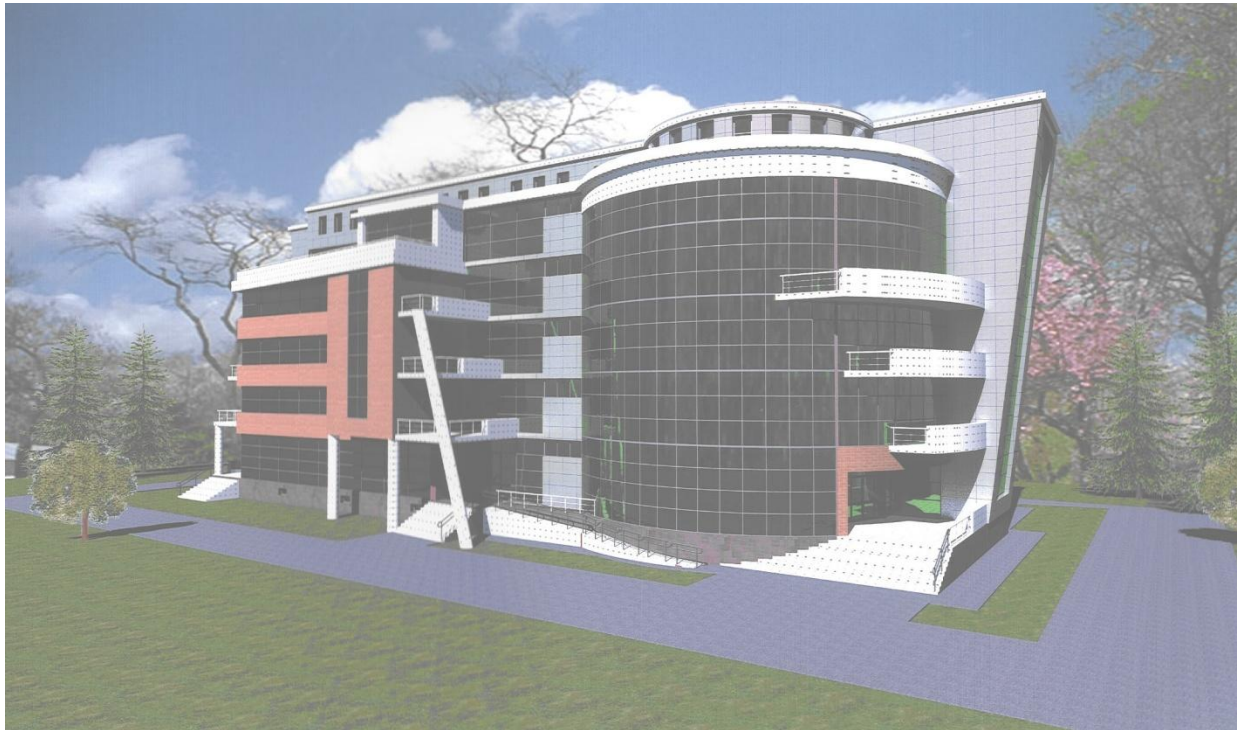
Презентация к заседанию

Градостроительного совета Московской области

по вопросу продления срока действия разрешения на строительство

Общественного центра

по адресу: МО, гп Одинцово, ул. Говорова, **87**



СИТУАЦИОННЫЙ ПЛАН

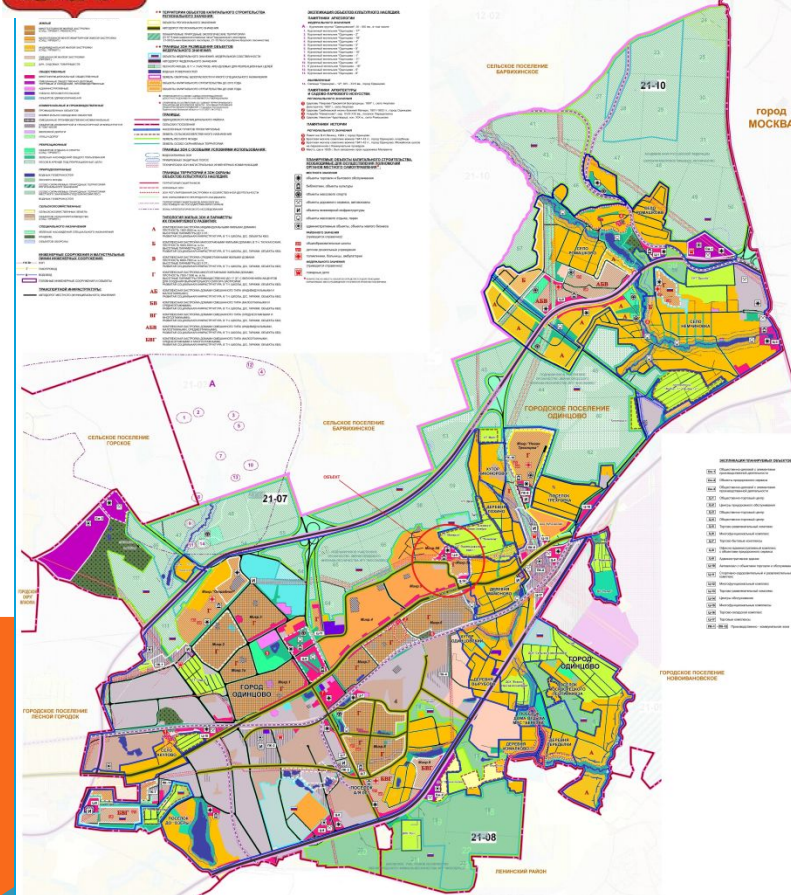


Территория застройки

СХЕМА ГЕНЕРАЛЬНОГО ПЛАНА



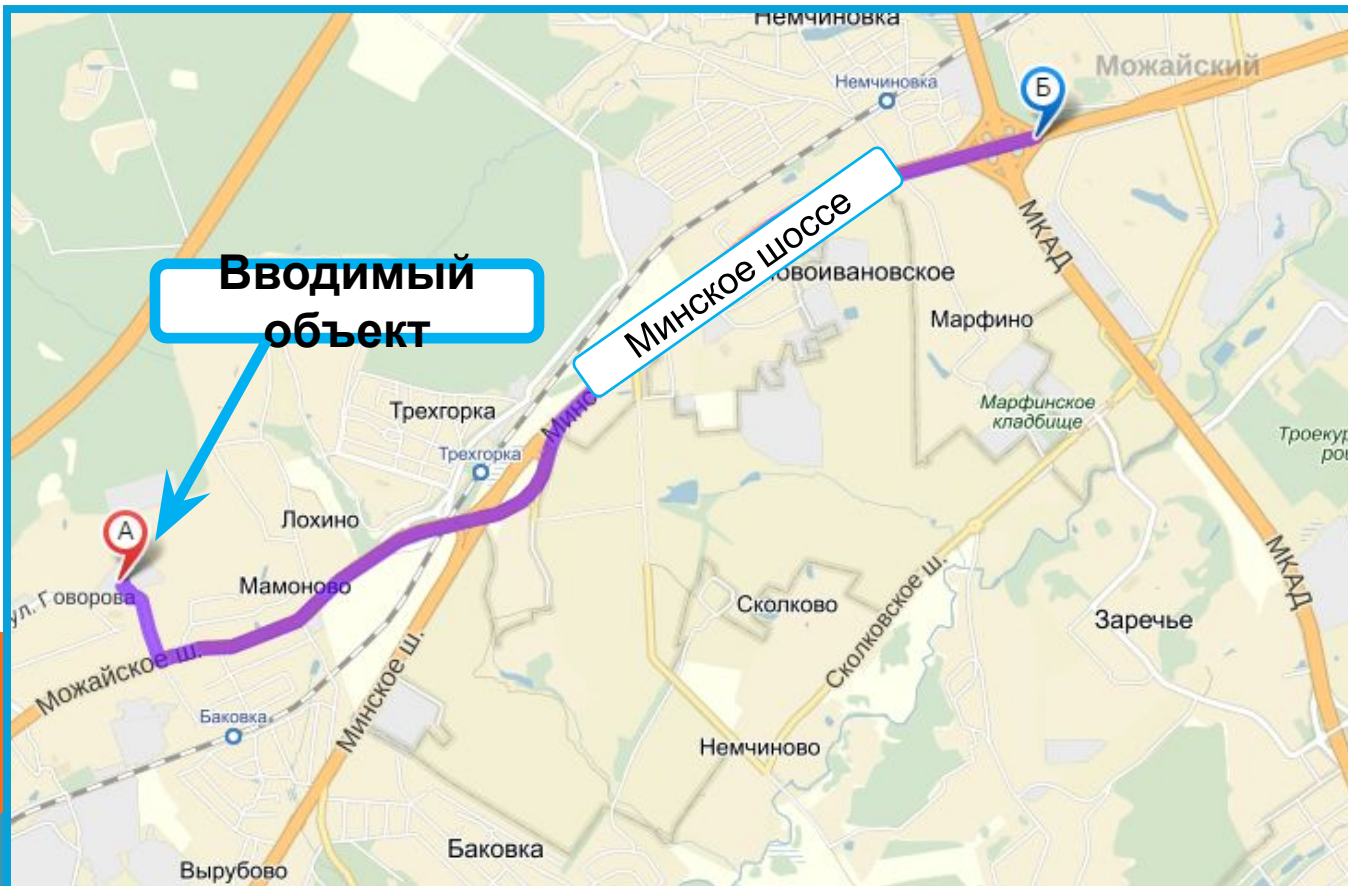
ГЕНЕРАЛЬНЫЙ ПЛАН ГОРОДСКОГО ПОСЕЛЕНИЯ ОДИНЦОВО ОДИНЦОВСКОГО МУНИЦИПАЛЬНОГО РАЙОНА МОСКОВСКОЙ ОБЛАСТИ
ГЕНЕРАЛЬНЫЙ (ПРОЕКТНЫЙ) ПЛАН ПОСЕЛЕНИЯ
является основным градостроительным документом по территориальному планированию поселения.



Вводимый объект



ТРАНСПОРТНАЯ ДОСТУПНОСТЬ



Технико-экономические показатели



Общая площадь: **6484 кв.м.**

Из них подземный паркинг: **1156,5 кв.м.**

Площадь земельного участка: **3229 кв.м.**

Площадь застройки: **1382 кв.м.**

Строительный объем: 31 000 м.куб

Количество рабочих мест: 190

Дата открытия: **2-ой квартал 2016**

Этажность: **7**

Парковка: **45 машиномест**





Московская область, Одинцовский район, Город Одинцово

Согласовано
 Главный инженер
 ООО "УК "Аркада Строй"
 Мазиков Ю. М.
 " " " 2014 г.

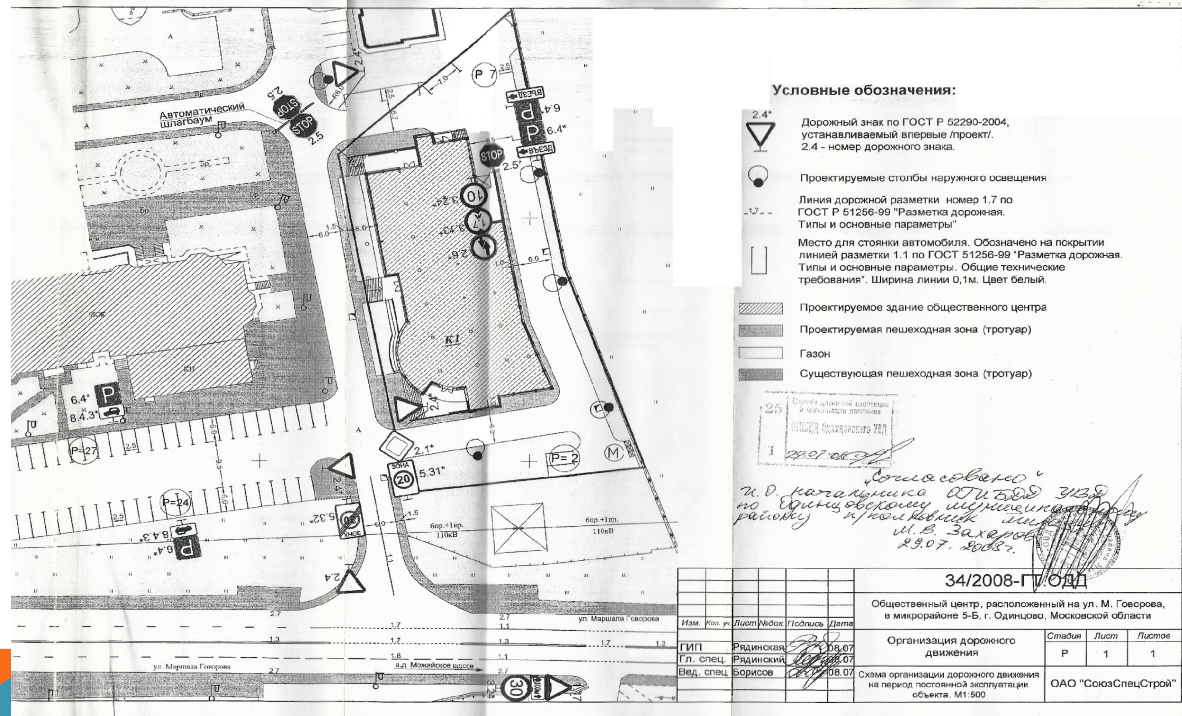
Утверждаю
 Генеральный директор
 ООО "УК "Аркада Строй"
 Поляков И. Н.
 " " " 2014 г.

Укрупненный календарный график завершения строительства ОБЩЕСТВЕННОГО ЦЕНТРА по адресу: Московская область г. Одинцово, ул. Говорова

№ п/п	Виды работ, этапы строительства	Продолжительность, годы (месяцы)																			
		2014 год		2015 год										2016 год							
		ноябрь	декабрь	январь	февраль	март	апрель	май	июнь	июль	август	сентябрь	октябрь	ноябрь	декабрь	январь	февраль	март	апрель	май	июнь
1	Устройство кровли																				
2	Кладка наружных стен																				
3	Монтаж витражных и оконных конструкций																				
4	Устройство фасада																				
5	Устройство внутренних инженерных сетей																				
6	Монтаж систем противопожарной защиты (АПС, система оповещения, система противодымной защиты, пожарный водопровод)																				
7	Устройство слаботочных сетей (АСУД ИС, телефонная связь, система телевидения, радификация)																				
8	Монтаж систем видеонаблюдения и охранной сигнализации																				
9	Монтаж подъемного оборудования (эскалаторы, лифты)																				
10	Устройство внутренних несущих перегородок																				
11	Заполнение внутренних дверных проемов																				
12	Отделочные работы																				
13	Пусконаладочные работы инженерных систем и оборудования																				
14	Устройство внешних инженерных сетей																				
15	Благоустройство																				

Общая продолжительность завершения строительства здания Тобщ = 20 мес. = 1,67 года

Схема организации дорожного движения



Ул. Говорова



Объемно – планировочные решения

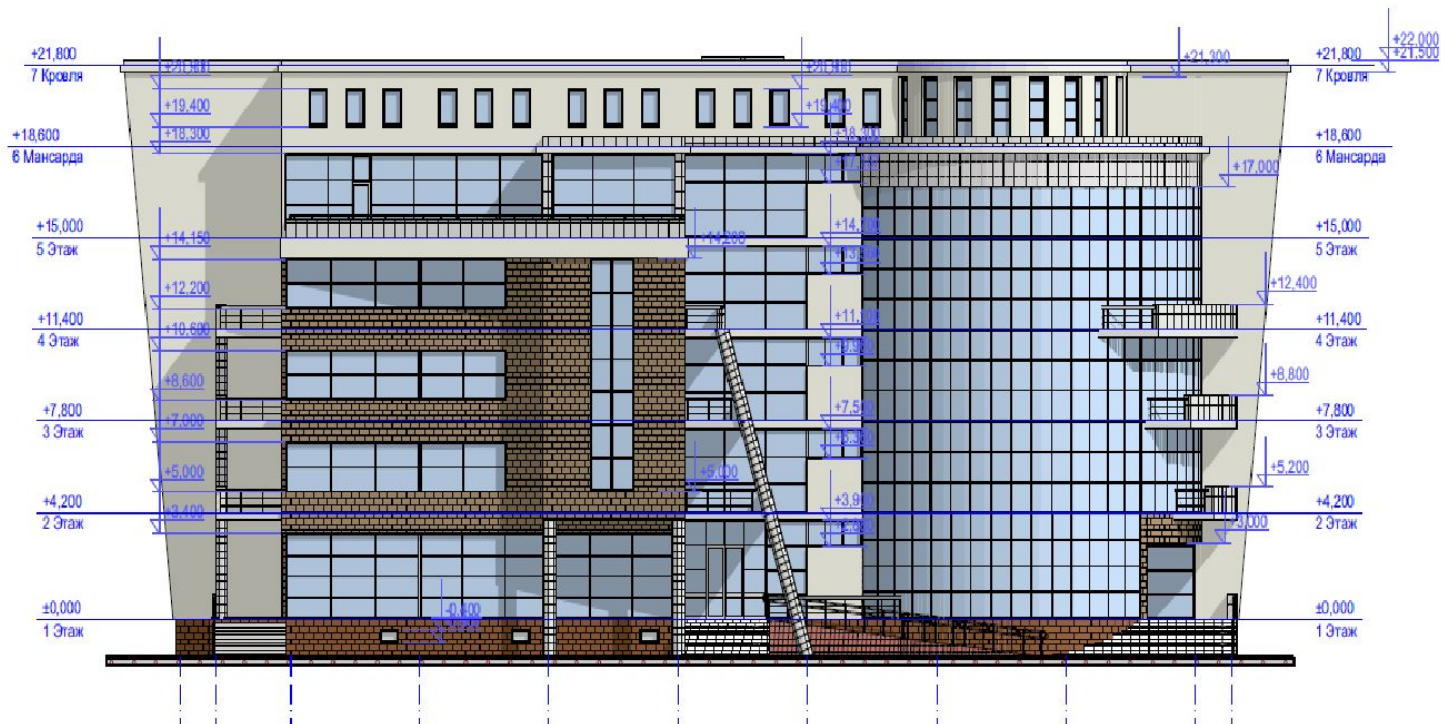
РАЗРЕЗ А1 /1-11/





Объемно – планировочные решения

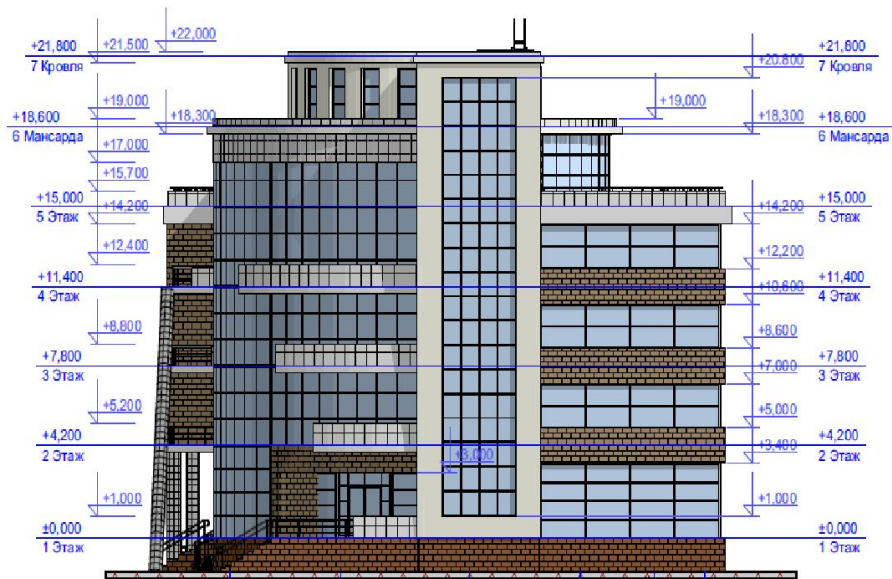
ФАСАД Ф1 /1-11/



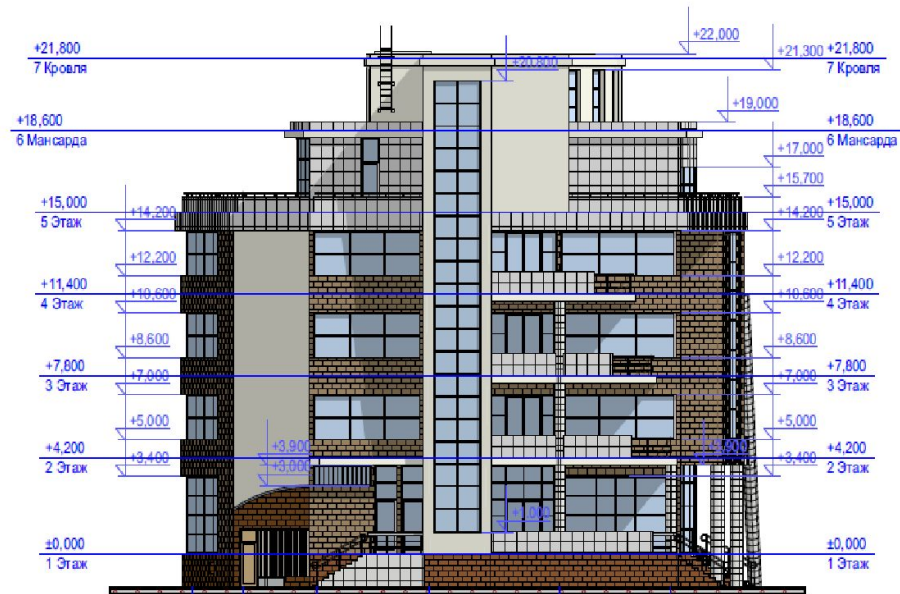


Объемно – планировочные решения

ФАСАД Ф2 /А-Е/



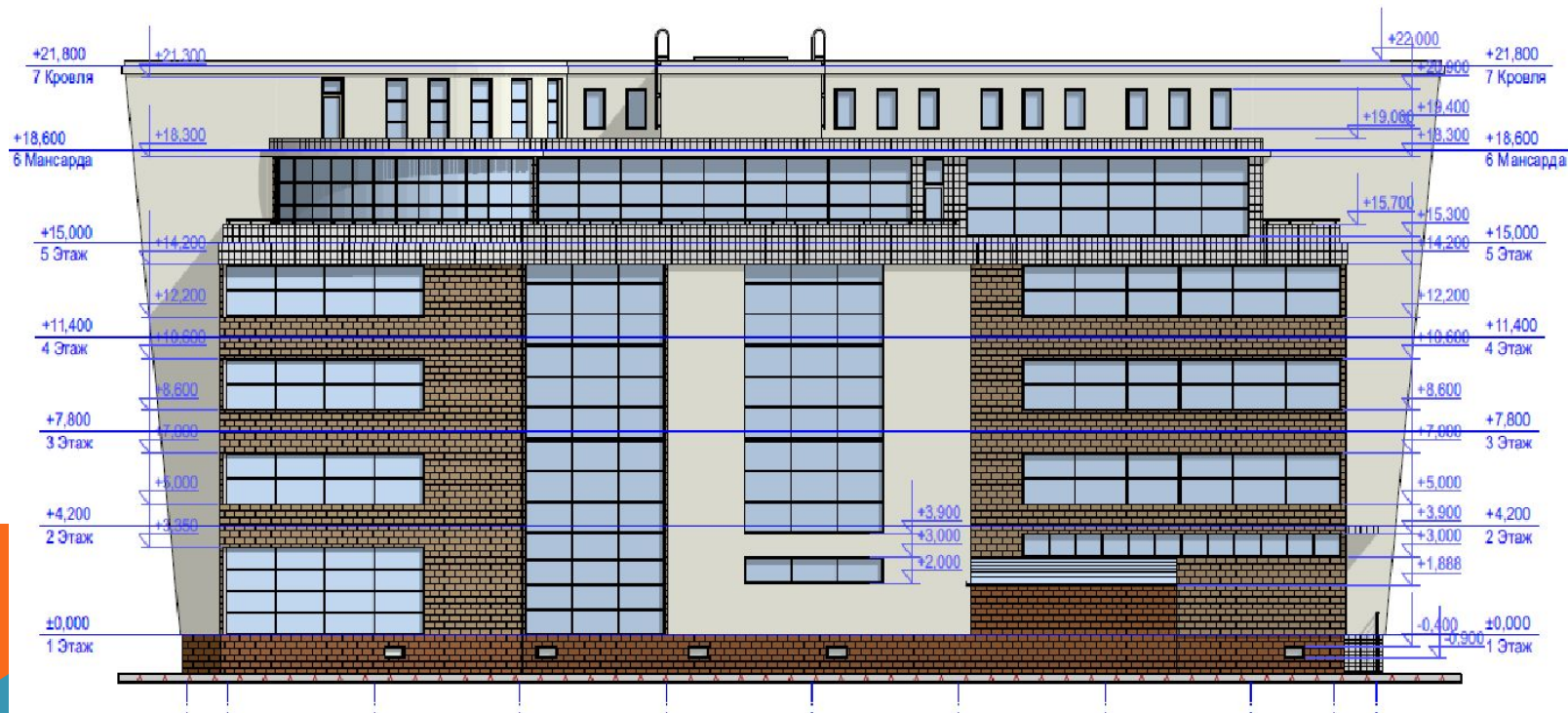
ФАСАД Ф4 /Е-А/





Объемно – планировочные решения

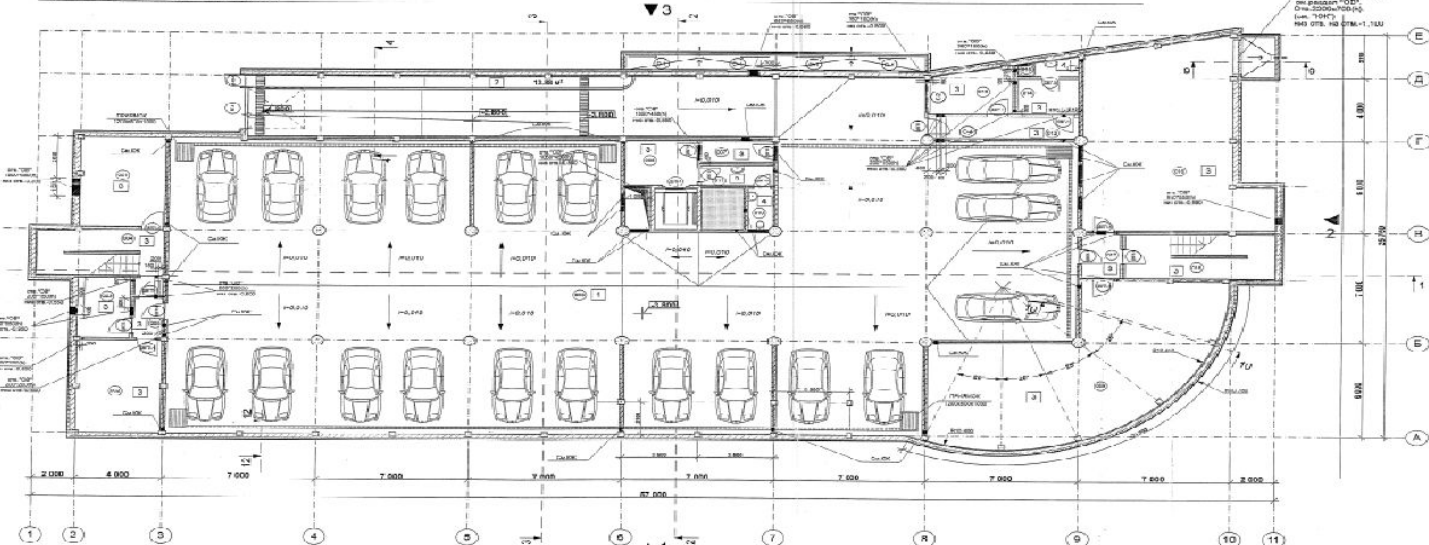
ФАСАД Ф3 /11-1/





Объемно - планировочные решения

ЦОКОЛЬНЫЙ ЭТАЖ



№ п/п	Назначение	Площадь
001	Организационная	22,74
002	Навигация	83,31
003	Навигация ЛЭ	9,11
004	Ванная	17,49
005	Туалет муж.	3,20
006	Автостоянка	622,42
007	Трибуналы	4,58
008	Воздушный зенит	0,70
009	МПП	50,45
010	Склад	3,04
011	Кладовая	4,09
012	Кладовая	9,49
013	Детская	92,38
014	Гаражной велосипеды	1,16
015	Склад	5,38
016	Воздушнозона	88,36
017	Трибуналы	3,97
018	Лестница	16,43
Итого в здании		1.196,43 кв.м.

- ПРИМЕЧАНИЯ:**
- 1. Датский тип вентилей, совместим с листами алюминия АЛ.
 - 2. За высоту потолка 2,60 метра отсечены 100 мм утеплительного пола первого этажа.
 - 3. Гребенки фанеры и деревянные доски следует уложить по направлению потока воздуха.
 - 4. При возведении стен и перегородок следует применять полистиролбетон БЕТОН ПСИ-Б, маркировку Формат: 21620.00 и газобетонный блок ГПСИТ ЛЕВЛД с утеплителем ИЗОП в соответствии со следующими характеристиками: плотность блока 410 кг/м³ и весовый коэффициент теплопроводности 0,10 Вт/м·К.
 - 5. Настилы пола и перегородки и монтажные металлоэлементы следует изготавливать из нержавеющей стали и алюминия марки АЛ-2024 и алюминия марки АЛ-7075.
 - 6. При изготовлении перегородки следует использовать материалы: гипсокартонный лист ГВЛ-08, гипсоволокно ГВЛВ-08, минераловатный утеплитель марки ШУТ-03-01-07.
 - 7. Съемные перегородки следует изготавливать из ГВЛВ-08 с армированием фиброй.
 - 8. Монтаж фасадных панелей и дверных блоков следует проводить в соответствии с проектом монтажных фасадных систем.
 - 9. При монтаже фасадных панелей следует использовать герметик ПУСБЛ-ЭП, при выборе 3-х компонентный на основе герметика Уплетил-Э в герметик фасадный ПУСБЛ-ЭП на основе полиуретана ПУСБЛ-ЭП.
 - 10. Герметизирующий шов должен быть выполнен в соответствии с проектом монтажных фасадных систем.
 - 11. Стены и перегородки следует изготавливать из полистиролбетона ПСИ-Б.
 - 12. Ответственность за соответствие проекта в соответствии с требованиями проектной документации.

Планировочные решения и дверные блоки

№ п/п	Помещение	Назначение	Площадь	Материалы			Примечание
				Дверь	ПД	УПОР	
1	Организационная	22,74 кв.м.	2	1	—	дверь без остекления	
2	Навигация	83,31 кв.м.	2	4	—	дверь без остекления	
3	Навигация ЛЭ	9,11 кв.м.	1	2	—	дверь без остекления	
4	Ванная	17,49 кв.м.	2	1	—	дверь без остекления	
5	Туалет муж.	3,20 кв.м.	1	1	—	дверь без остекления	
6	Автостоянка	622,42 кв.м.	—	—	—	—	
7	Трибуналы	4,58 кв.м.	1	1	—	дверь без остекления	
8	Воздушный зенит	0,70 кв.м.	—	—	—	—	
9	МПП	50,45 кв.м.	—	—	—	—	
10	Склад	3,04 кв.м.	—	—	—	—	
11	Кладовая	4,09 кв.м.	—	—	—	—	
12	Кладовая	9,49 кв.м.	—	—	—	—	
13	Детская	92,38 кв.м.	—	—	—	—	
14	Гаражной велосипеды	1,16 кв.м.	—	—	—	—	
15	Склад	5,38 кв.м.	—	—	—	—	
16	Воздушнозона	88,36 кв.м.	—	—	—	—	
17	Трибуналы	3,97 кв.м.	—	—	—	—	
18	Лестница	16,43 кв.м.	—	—	—	—	

ПРИМЕЧАНИЯ:

- 1. В дверях табель и шумоизоляция по проекту и дверные блоки должны быть изготовлены в соответствии с проектом.
- 2. В дверях табель и шумоизоляция по проекту и дверные блоки должны быть изготовлены в соответствии с проектом.

15.02.2018

ИЗДАНИЕ		ИЗДАНИЕ	
№	Дата	№	Дата
1	15.02.2018	1	15.02.2018

ИЗДАНИЕ: 01/15 "02/2018" АР

ИП "Техническая Компания"

ОБЩЕСТВЕННЫЙ ЗАКАЗ

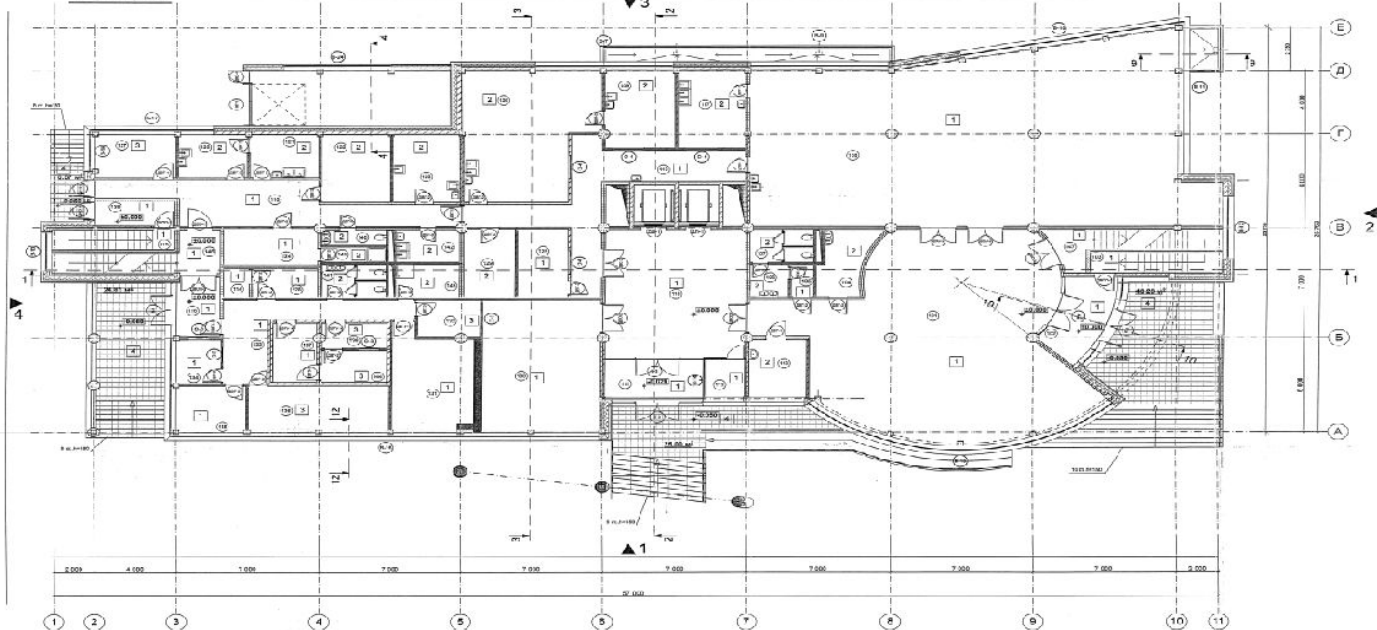
ПОДАН № от 15.02.2018



Московская область, Одинцовский район, Город Одинцово

Объемно - планировочные решения

1 этаж.



Финансовый анализ и сметный расчет

Table with 6 columns: № п.п., Назначение, Единица измерения, Кол-во, Цена, Итого. Lists materials like 'Стеклопакет' and 'Дверь' with their respective quantities and costs.

- 1. В данной смете учтены все материалы и дорожные работы.
2. Учтена стоимость доставки материалов на объект.
3. Учтена стоимость доставки материалов на объект.
4. Учтена стоимость доставки материалов на объект.

Технические условия

- 1. Согласно проекту, выполненному с поэтажным этажом АР...
2. За удаление сметы 2,00 принята смета 100,00 - удаление части первого этажа.
3. Работы должны выполняться в сроки, указанные в проекте.
4. При выполнении работ применять материал марки М100 ГОСТ 22690.
5. При выполнении работ применять материал марки М100 ГОСТ 22690.

Table with 3 columns: № п.п., Назначение, Площадь. Lists various rooms and their areas, such as 'Кабинет' (3,61), 'Комната' (3,00), etc.

СВЕДЕНИЯ ВЫТРАСКИ НА ПЛОЩ.

Table with 4 columns: № п.п., Место, Габариты/наименование, Количество, Примечание. Lists room types and their quantities, such as '1 9-11 300 x 200 1', '2 9-12 1000 x 100 1'.

ОБЩИЕ УСЛОВИЯ

- 1. Проект выполнен в соответствии с требованиями СНиП 2.08.01-89.
2. Проект выполнен в соответствии с требованиями СНиП 2.08.01-89.

В ПРОЕКЦИОННОЙ КОПИИ. 15.07.2017

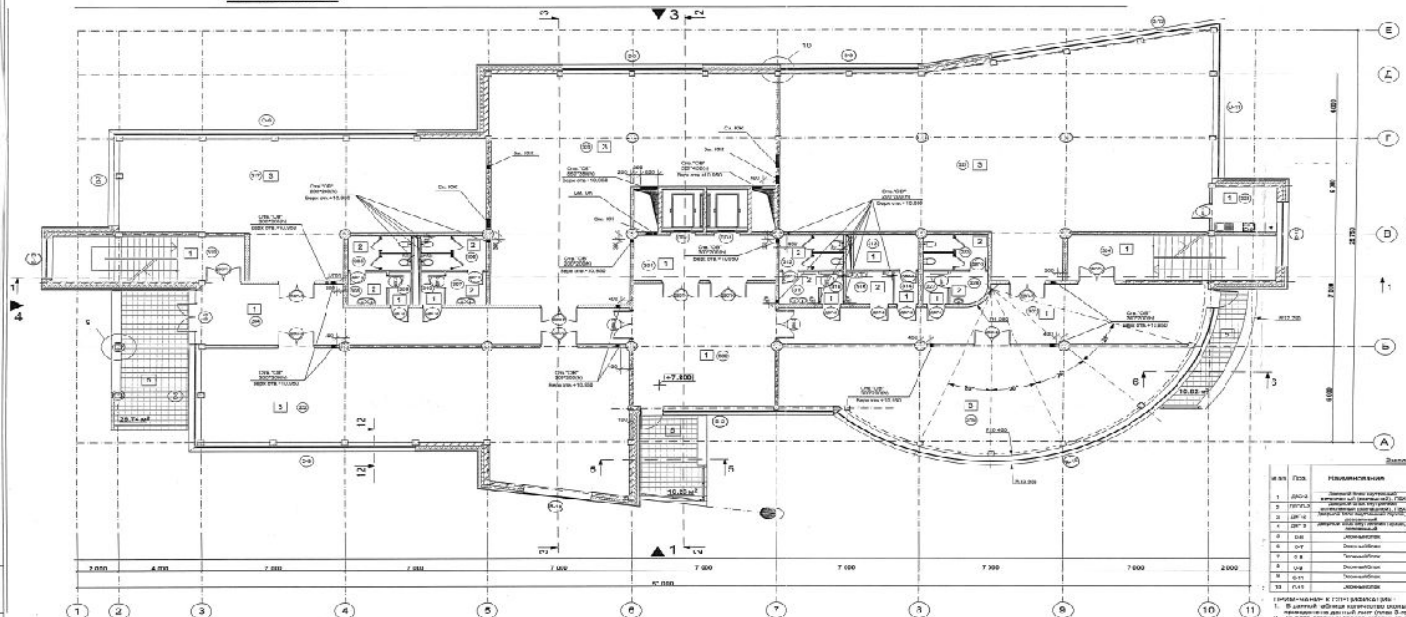
Small table with 2 columns: Кол-во, Цена. Lists quantities and prices for specific materials.

Table with 3 columns: Итого, Цена, Примечание. Summary of costs for the project, including 'Итого: 27,00 руб.'.



Объемно – планировочные решения

3 ЭТАЖ



№ ПОЯ	Наименование	Количество
201	Лестничная клетка	10.42
202	Служебный блок	52.88
203	Коридор	40.71
204	Напольное покрытие	600.03
205	Службы	8.75
206	Службы	4.75
207	Службы	4.00
208	Службы	4.00
209	Службы	7.36
210	Службы	2.24
211	Службы	4.00
212	Службы	5.75
213	Курительная	6.75
214	Коридор	8.20
215	Планировка помещений	4.72
216	Службы	7.36
217	Общественные помещения	116.30
218	Общественные помещения	102.18
219	Коридор	26.24
220	Общественные помещения	147.20
221	Общественные помещения	250.27
222	Общественные помещения	142.41
223	Службы	6.75
224	Лестница	38.24
225	Лестница	9.48
226	Службы	3.52
227	Службы	3.16
228	Службы	5.75
Итого		1 971.04 кв.м

№ п/п	Содержание	Масштабы					Горизонтальная привязка
		Генеральный план	Планы	Профиль	Сечение	Вертикальный	
1	Генеральный план участка	1:500	---	---	---	---	---
2	Планы помещений	1:200	---	---	---	---	---
3	Профиль помещений	---	1:200	---	---	---	---
4	Сечения помещений	---	---	1:200	---	---	---
5	Вертикальный профиль	---	---	---	1:100	---	---

СРО "АВТОГРАД" (ИНН 50/0050030000)
 15.09.2015

СПИСОК ЛИТЕРАТУРЫ

1. Архитектурные нормы и правила проектирования объектов общественного назначения.

2. Санитарно-эпидемиологические правила по планировке помещений для размещения объектов общественного назначения.

3. Технические регламенты в области строительства.

4. Архитектурно-строительный кодекс Российской Федерации.

5. ГОСТ 23114-84 Конструкции из кирпича и блоков.

6. ГОСТ 23122-84 Конструкции из кирпича и блоков.

7. ГОСТ 23124-84 Конструкции из кирпича и блоков.

8. ГОСТ 23126-84 Конструкции из кирпича и блоков.

9. ГОСТ 23128-84 Конструкции из кирпича и блоков.

10. ГОСТ 23130-84 Конструкции из кирпича и блоков.

11. ГОСТ 23132-84 Конструкции из кирпича и блоков.

12. ГОСТ 23134-84 Конструкции из кирпича и блоков.

13. ГОСТ 23136-84 Конструкции из кирпича и блоков.

14. ГОСТ 23138-84 Конструкции из кирпича и блоков.

15. ГОСТ 23140-84 Конструкции из кирпича и блоков.

16. ГОСТ 23142-84 Конструкции из кирпича и блоков.

17. ГОСТ 23144-84 Конструкции из кирпича и блоков.

18. ГОСТ 23146-84 Конструкции из кирпича и блоков.

19. ГОСТ 23148-84 Конструкции из кирпича и блоков.

20. ГОСТ 23150-84 Конструкции из кирпича и блоков.

21. ГОСТ 23152-84 Конструкции из кирпича и блоков.

22. ГОСТ 23154-84 Конструкции из кирпича и блоков.

23. ГОСТ 23156-84 Конструкции из кирпича и блоков.

24. ГОСТ 23158-84 Конструкции из кирпича и блоков.

25. ГОСТ 23160-84 Конструкции из кирпича и блоков.

26. ГОСТ 23162-84 Конструкции из кирпича и блоков.

27. ГОСТ 23164-84 Конструкции из кирпича и блоков.

28. ГОСТ 23166-84 Конструкции из кирпича и блоков.

29. ГОСТ 23168-84 Конструкции из кирпича и блоков.

30. ГОСТ 23170-84 Конструкции из кирпича и блоков.

31. ГОСТ 23172-84 Конструкции из кирпича и блоков.

32. ГОСТ 23174-84 Конструкции из кирпича и блоков.

33. ГОСТ 23176-84 Конструкции из кирпича и блоков.

34. ГОСТ 23178-84 Конструкции из кирпича и блоков.

35. ГОСТ 23180-84 Конструкции из кирпича и блоков.

36. ГОСТ 23182-84 Конструкции из кирпича и блоков.

37. ГОСТ 23184-84 Конструкции из кирпича и блоков.

38. ГОСТ 23186-84 Конструкции из кирпича и блоков.

39. ГОСТ 23188-84 Конструкции из кирпича и блоков.

40. ГОСТ 23190-84 Конструкции из кирпича и блоков.



Объемно – планировочные решения

4 ЭТАЖ

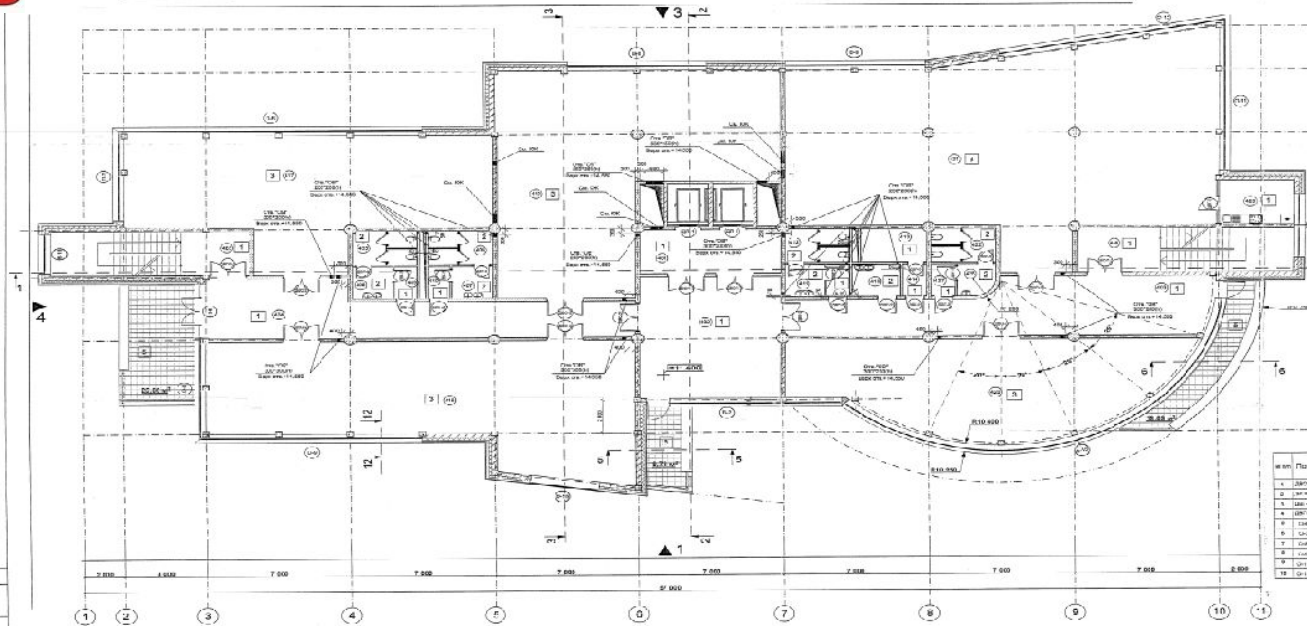


Таблица помещений

№ п/п	Наименование	Площадь
401	Гардеробная	10,40
402	Ванная комната	82,81
403	Коридор-холл	44,77
404	Коридор-холл	78,44
405	Балкон	6,79
406	Балкон	6,79
407	Балкон	4,10
408	Салон	4,03
409	Балкон	5,28
410	Балкон	2,28
411	Салон	4,28
412	Балкон	6,79
413	Кухня	6,79
414	Коридор	7,70
415	Гардеробная (уб. в коридор-холл)	4,27
416	Салон	2,85
417	Офисные помещения	174,84
418	Офисные помещения	147,78
419	Салонные помещения	147,83
420	Офисные помещения	102,17
421	Офисные помещения	129,17
422	Балкон	6,74
423	Минималка	10,13
424	Лестничная	20,84
425	Балкон	27,14
426	Балкон	2,85
427	Салон	2,40
Общая площадь:		1 077 кв.м

Таблица помещений и их характеристик

№ п/п	Поз.	Наименование	Габариты в плане	Вид	Абсолютная высота	Длина	Ширина	Примечание
1	401	Гардеробная	1,70х 6,10	П	2,70	1,70	6,10	—
2	402	Ванная комната	1,70х 48,11	П	2,70	1,70	48,11	—
3	403	Коридор-холл	1,70х 26,11	П	2,70	1,70	26,11	—
4	404	Коридор-холл	1,70х 45,54	П	2,70	1,70	45,54	—
5	405	Балкон	1,70х 3,94	П	2,70	1,70	3,94	—
6	406	Балкон	1,70х 3,94	П	2,70	1,70	3,94	—
7	407	Балкон	1,70х 2,40	П	2,70	1,70	2,40	—
8	408	Салон	1,70х 2,40	П	2,70	1,70	2,40	—
9	409	Балкон	1,70х 3,05	П	2,70	1,70	3,05	—
10	410	Балкон	1,70х 1,33	П	2,70	1,70	1,33	—
11	411	Салон	1,70х 2,51	П	2,70	1,70	2,51	—
12	412	Балкон	1,70х 3,94	П	2,70	1,70	3,94	—
13	413	Кухня	1,70х 3,99	П	2,70	1,70	3,99	—
14	414	Коридор	1,70х 4,54	П	2,70	1,70	4,54	—
15	415	Гардеробная (уб. в коридор-холл)	1,70х 2,47	П	2,70	1,70	2,47	—
16	416	Салон	1,70х 1,61	П	2,70	1,70	1,61	—
17	417	Офисные помещения	1,70х 10,28	П	2,70	1,70	10,28	—
18	418	Офисные помещения	1,70х 8,46	П	2,70	1,70	8,46	—
19	419	Салонные помещения	1,70х 8,46	П	2,70	1,70	8,46	—
20	420	Офисные помещения	1,70х 6,01	П	2,70	1,70	6,01	—
21	421	Офисные помещения	1,70х 7,57	П	2,70	1,70	7,57	—
22	422	Балкон	1,70х 3,94	П	2,70	1,70	3,94	—
23	423	Минималка	1,70х 5,96	П	2,70	1,70	5,96	—
24	424	Лестничная	1,70х 12,25	П	2,70	1,70	12,25	—
25	425	Балкон	1,70х 15,95	П	2,70	1,70	15,95	—
26	426	Балкон	1,70х 1,61	П	2,70	1,70	1,61	—
27	427	Салон	1,70х 1,41	П	2,70	1,70	1,41	—
28	428	Салон	1,70х 1,41	П	2,70	1,70	1,41	—

- ПРИМЕЧАНИЯ:**
1. Здание не имеет элементов системы вентиляции ЛП.
 2. За устройством плиты и верхнем фланце плиты в стене должна быть выполнена основная конструкция.
 3. При выполнении работ и устройстве фланца плиты в стене должна быть выполнена основная конструкция.
 4. При выполнении работ и устройстве фланца плиты в стене должна быть выполнена основная конструкция.
 5. При выполнении работ и устройстве фланца плиты в стене должна быть выполнена основная конструкция.
 6. При выполнении работ и устройстве фланца плиты в стене должна быть выполнена основная конструкция.
 7. Металло-пластиковые окна и двери должны производиться в заводской приемке монтажом фасадной системы.
 8. Производить монтаж на уровне пола ЛПДП по проекту ПЛДП по монтажной инструкции. Установить в первом монтажном отделе системы.
 9. Производить монтаж на уровне пола ЛПДП по проекту ПЛДП по монтажной инструкции. Установить в первом монтажном отделе системы.
 10. Производить монтаж на уровне пола ЛПДП по проекту ПЛДП по монтажной инструкции. Установить в первом монтажном отделе системы.
 11. Производить монтаж на уровне пола ЛПДП по проекту ПЛДП по монтажной инструкции. Установить в первом монтажном отделе системы.
 12. Производить монтаж на уровне пола ЛПДП по проекту ПЛДП по монтажной инструкции. Установить в первом монтажном отделе системы.

1. Производить монтаж на уровне пола ЛПДП по проекту ПЛДП по монтажной инструкции. Установить в первом монтажном отделе системы.
2. Производить монтаж на уровне пола ЛПДП по проекту ПЛДП по монтажной инструкции. Установить в первом монтажном отделе системы.
3. Производить монтаж на уровне пола ЛПДП по проекту ПЛДП по монтажной инструкции. Установить в первом монтажном отделе системы.
4. Производить монтаж на уровне пола ЛПДП по проекту ПЛДП по монтажной инструкции. Установить в первом монтажном отделе системы.
5. Производить монтаж на уровне пола ЛПДП по проекту ПЛДП по монтажной инструкции. Установить в первом монтажном отделе системы.
6. Производить монтаж на уровне пола ЛПДП по проекту ПЛДП по монтажной инструкции. Установить в первом монтажном отделе системы.
7. Производить монтаж на уровне пола ЛПДП по проекту ПЛДП по монтажной инструкции. Установить в первом монтажном отделе системы.
8. Производить монтаж на уровне пола ЛПДП по проекту ПЛДП по монтажной инструкции. Установить в первом монтажном отделе системы.
9. Производить монтаж на уровне пола ЛПДП по проекту ПЛДП по монтажной инструкции. Установить в первом монтажном отделе системы.
10. Производить монтаж на уровне пола ЛПДП по проекту ПЛДП по монтажной инструкции. Установить в первом монтажном отделе системы.
11. Производить монтаж на уровне пола ЛПДП по проекту ПЛДП по монтажной инструкции. Установить в первом монтажном отделе системы.
12. Производить монтаж на уровне пола ЛПДП по проекту ПЛДП по монтажной инструкции. Установить в первом монтажном отделе системы.

ПРИМЕЧАНИЕ КОМПЛЕКТУ:

1. В здании выполнена вентиляция и другие работы.
2. В здании выполнена вентиляция и другие работы.
3. В здании выполнена вентиляция и другие работы.

ИСПОЛНИТЕЛЬ:

ООО "РосТехСтрой" (ИП)

СВЕДЕНИЕ ОБ ИСПОЛНИТЕЛЕ:

№ п/п	Имя	Подпись	Подпись	Подпись
1	И.В.	И.В.	И.В.	И.В.
2	И.В.	И.В.	И.В.	И.В.
3	И.В.	И.В.	И.В.	И.В.
4	И.В.	И.В.	И.В.	И.В.
5	И.В.	И.В.	И.В.	И.В.
6	И.В.	И.В.	И.В.	И.В.
7	И.В.	И.В.	И.В.	И.В.
8	И.В.	И.В.	И.В.	И.В.

СВЕДЕНИЕ ОБ ОБЪЕКТЕ:

Объект: ООО "РосТехСтрой" (ИП)

Адрес: МО, Одинцовский район, г. Одинцово

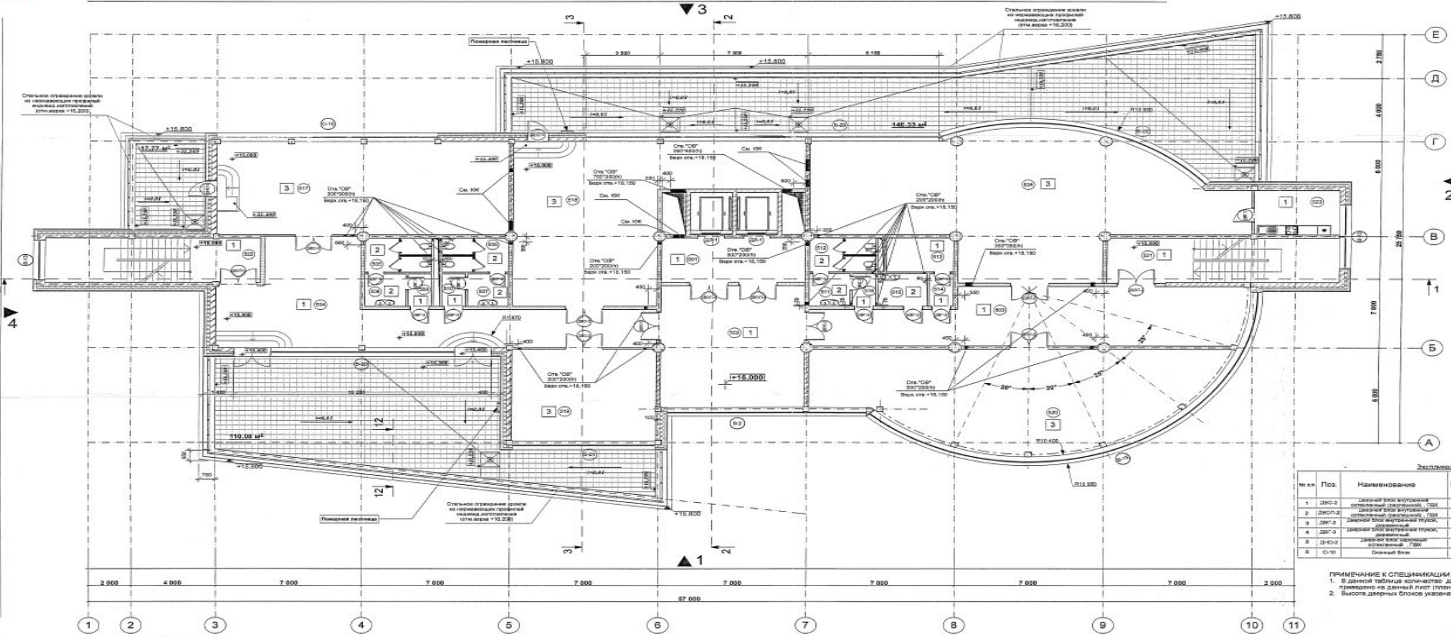
Объект: 4-й этаж

Дата: 11.04.11

Масштаб: 1:100

Объемно – планировочные решения

5 ЭТАЖ



№ п/п	Наименование	Площадь
501	Лифтовый холл	19,43
502	Световой холл	62,62
503	Консьерж-холл	67,20
504	Консьерж-холл	76,67
505	Сауна	6,75
506	Сауна	6,75
507	Сауна	4,00
508	Сауна	4,00
509	Сауна	2,28
510	Сауна	2,28
511	Сауна	4,00
512	Сауна	6,75
513	Курительная	6,75
514	Коридор	2,30
515	Помещение уборочного инвентаря	4,71
516	Сауна	2,28
517	Общественные помещения	81,97
518	Общественные помещения	62,23
519	Общественные помещения	39,29
520	Общественные помещения	102,17
521	Лестничная	30,77
522	Лестничная	28,38
523	Минимумная	11,34
524	Общественные помещения	138,90
Общая площадь		788,70 кв.м

№ п/п	Под.	Наименование	Количество				Примечание
			Габариты Окна	Двери	ПР	Стекла	
1	2	Стеклопакетные окна	1 760 x 2 070 шт	—	—	7	—
2	2	Стеклопакетные окна	1 760 x 2 070 шт	—	—	4	
3	2	Стеклопакетные окна	800 x 2 070 шт	1	6	7	
4	2	Стеклопакетные окна	700 x 2 070 шт	3	3	6	
5	2	Стеклопакетные окна	800 x 2 070 шт	—	—	3	
6	0	Стеклопакетные окна	10 760 x 2 068 шт	—	—	1	

ПРИМЕЧАНИЕ К СПЕЦИФИКАЦИИ:
 1. В данной таблице указаны двери и оконные блоки размером не менее 1м2 (для окон).
 2. Высота дверных блоков указана от отметки чистого пола.

ПРИМЕЧАНИЯ:

1. Данный лист смотреть совместно с листами комплекта АР.
2. За колесами отметки 0,000 планировки отметка +1,00-00 - уровень чистого пола левого яруса.
3. Габариты оконных, дверных и дверных блоков указать в спецификации по фактическим габаритам после введения основных конструкций.
4. При монтаже стел и перегородок следует применять полнотелый кирпич М100 ГОСТ 530-05, пеноблоки ФБС ГОСТ 21520-89 и перегородочные блоки ФБС-05 на растворе М100 в соответствии по высоте кладки для пеноблоков и газоблоков ФБС. Фактически стел и перегородки в монолитных конструкциях следует сооружать в тех же рядах кладки, что и в кирпичной кладке. Уплотнение стел и перегородок в монолитных конструкциях 100мм и 100мм наружные в кладку, с заделкой на цементно-песчаный раствор. Для кладки наружных стел и стел тыщевой ФБС, 200мм предусматривается установка двух упоров из поролонита на одно крепление по ширине кладки, 200мм и выше - один упор, на кирпичные. Крепление перегородки и перегородки стелными добавками 3,74мм ТУ 14-1173-02 по 2 добавкам на сторону перегородки. Применение перегородки и перегородки закрыть путем установки упоров на перегородку на добавках-упорах с шагом 1000мм по длине стел и перегородки в кладку кладки со свободной стороны упора на высоте 200мм, которая устанавливается в виде перегородки ряда кирпичной кладки через вертикальную швы или фиксируется добавкой-упором на вертикальной стороне тыщевой ряда кладки из пеноблоков и газоблоков ФБС. Перегородки и перегородки стелными добавками выполнять с заделкой арматурные сетки друг на друга на шпатель кладки. Прямые перегородки и стел и перегородки выполнять с зазором не менее 10мм и заполнить зазор ПУ пеной типа FISCHER PUR по утеплительной перегородке. После завершения стел, кладки обшить в процессе стел и отделать швы.
5. При возведении конструкций следует руководствоваться положениями СНиП 3.03.01-87.
6. В напольных витражных системах применителен стелю желваки, тирмооблицование ГОСТ 30666-2000 в двухконтурных стеклопакетах с тонированным средним стеклом в соответствии с цветными решениями.

7. Монтаж фасадных оконных и дверных блоков проводить в соответствии с проектом перед монтажом фасадных систем.
8. Монтаж изделий осуществлять на рамы из FISCHER PUR не менее 3 крепежей по высоте профиля. Уплотнение в проем проводить: оклеивать монтажной ПУ пеной типа FISCHER PUR по утеплительной перегородке. Уплотнение в проем гидроизоляционных дверей проводить: оклеивать монтажной ПУ пеной типа FISCHER PUR 750.
9. Работы по устройству типов полов см. лист "Планировка полов отделочная АР-03".
10. Отверстия с маркировкой "СР" соответствуют размеру "Стандартная вентиляция".
11. Отверстия указаны в соответствии с заданными размерами "СР" "В".
12. Отверстия менее 200 мм устраиваются по месту в соответствии с инженерными решениями проектной документации.
13. Расположение отверстий в монолитных стел, соответствующие развалы ИР.

Условные обозначения:

—	ЖБИ стел или перегородки	—	Теплозащитный блок
—	Утеплитель "Пеноплекс"	—	Теплозащитный блок
—	Стеклопакетные окна	—	Теплозащитный блок
—	Объемные перегородки и перегородки стел	—	Теплозащитный блок

И. П. ПРОЕКЦИОННОЕ БЮРО
 "А-СОЛ" 15.05.2013

СПЕЦИФИКАЦИЯ ВИТРАЖЕЙ НА ПЛАН

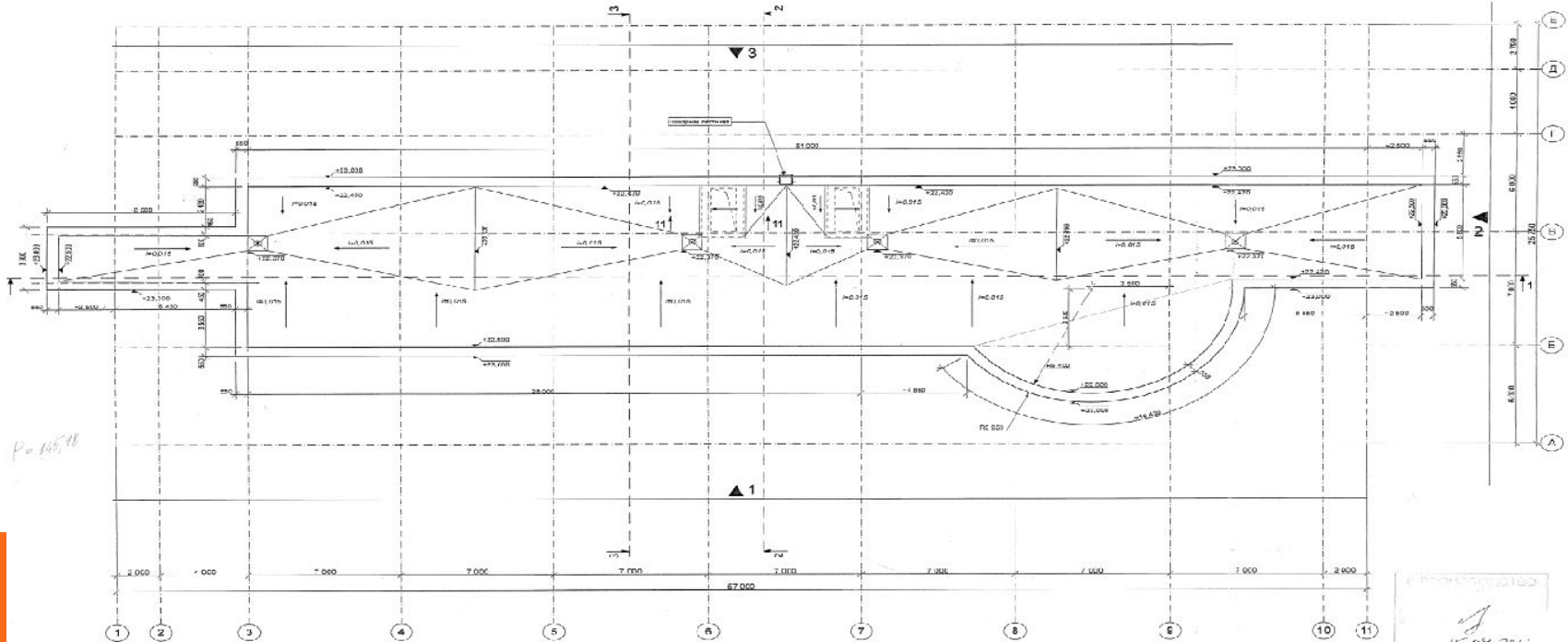
№ п/п	Материал	Габариты изделия	Кол-во	Примечание
1	С	8 800 x 18 000 шт	—	Фигурный стел
2	С	8 800 x 18 000 шт	—	Фигурный стел
3	С	2 800 x 22 000 шт	—	Фигурный стел
4	С	8 800 x 18 000 шт	—	Фигурный стел
5	С	12 200 x 2 700 шт	1	—
6	С	8 800 x 18 000 шт	1	—
7	С	12 200 x 2 700 шт	1	—
8	С	8 800 x 18 000 шт	1	—

Заказчик: ООО "Политексер" АР
 МО, г. Одинцово, ул. Гусева
 ОБЩЕСТВЕННЫЙ ЦЕНТР
 Шифр Лист АР-13
 План на стел +10,000 М 1:100
 540/040"



Объемно – планировочные решения

План кровли



ПРИМЕЧАНИЕ:

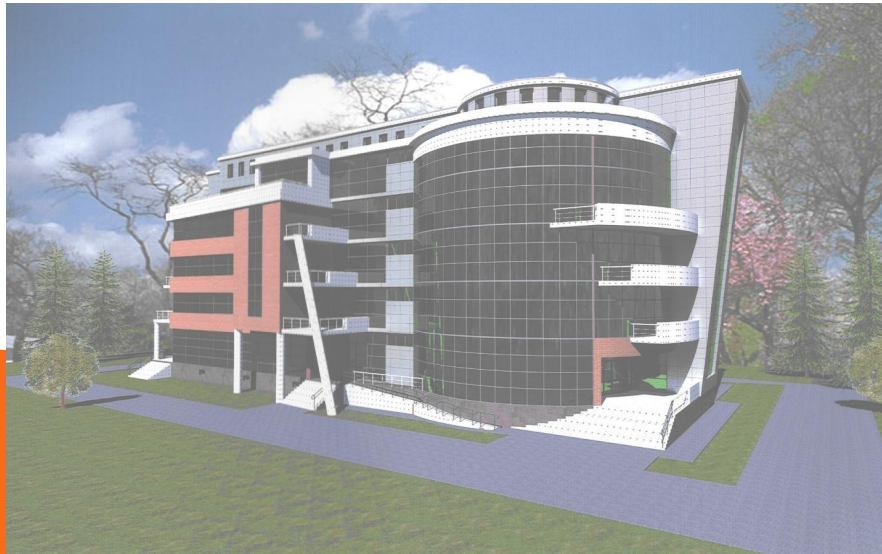
1. Данное дело согласовать с техническим отделом администрации АР.
2. Вы согласованы согласно В.09 проекта от 19.03.14 с учетом изменений после первого этапа.

№	Имя	Подпись	Дата
1	Иванов		
2	Петров		
3	Сидоров		
4	Климов		
5	Лебедев		
6	Попов		
7	Селезнев		
8	Федотов		
9	Харин		
10	Цыганков		
11	Чайков		

Листов 1 из 1
15.04.2014

Общество с ограниченной ответственностью «АР»		АР
МФУ «Сбербанк России»		
Общественный центр		Страна
М. 100		Дист.
		Лист
		АР-10
		№
		АР-10

ВИЗУАЛИЗАЦИЯ





Фотографии





Фотографии



СПАСИБО ЗА ВНИМАНИЕ



Общественный центр