



Из истории становления Свердловской области



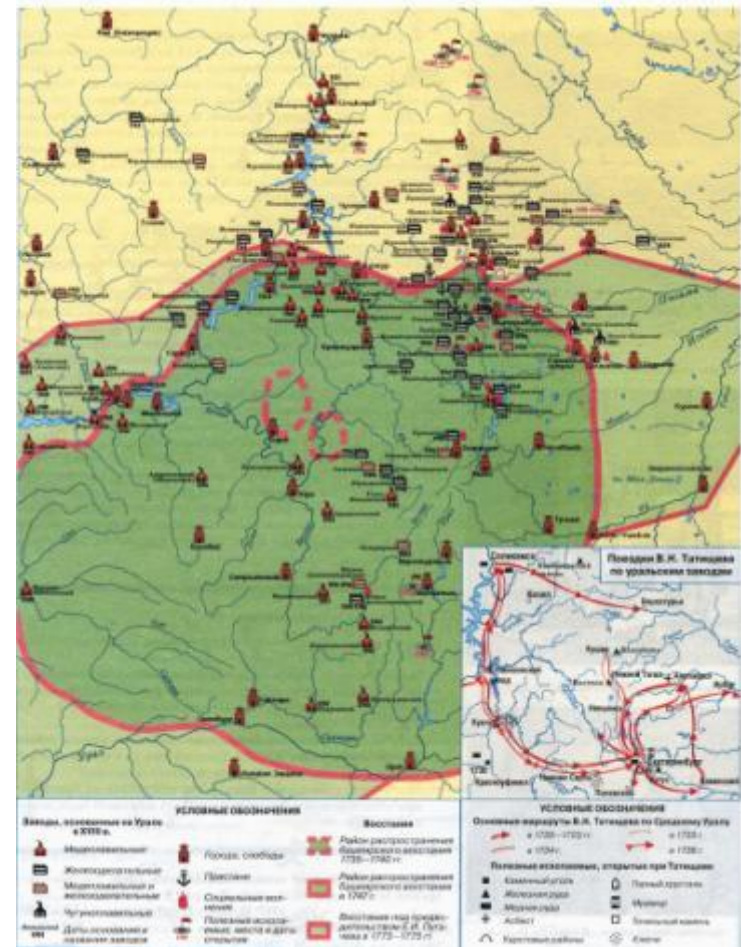
- XVII век. В составе Сибирского приказа учрежден Верхотурский уезд, занимавший обширную часть территории Среднего Урала.



Уральский край в составе Русского государства в XVII в.



- В начале **XVIII в.** территория Урала была разделена на уезды: Верхотурский, Вятский, Кайгородский, Кунгурский, Пелымский, Соликамский, Чердынский, Туринский и Уфимский.



Промышленная модернизация Урала в XVII в.



- **1708** год. По административной реформе Петра I образована Сибирская губерния, в ее состав вошел и Верхотурский уезд.
- В результате реформы **1719-1724** гг. губернии стали делиться на провинции и дистрикты.
- Сибирская губерния была поделена на пять провинций, три из которых базировались на уральских землях.
- Верхотурский уезд включен в Тобольскую провинцию, преобразованную в 1745 году в губернию.

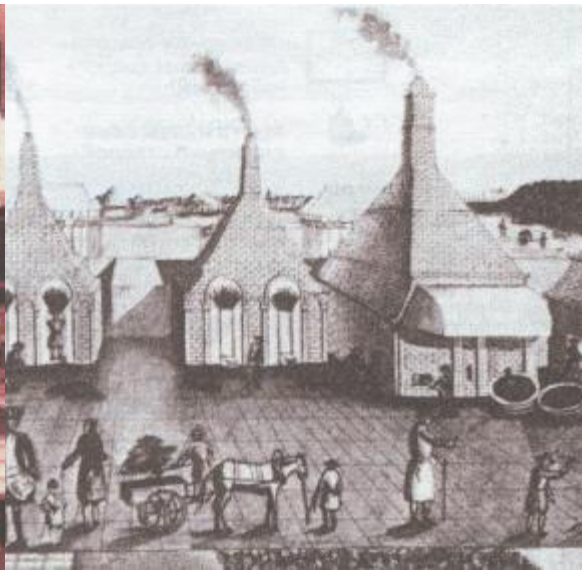


- **1723** год. "Основан город Екатеринбург.

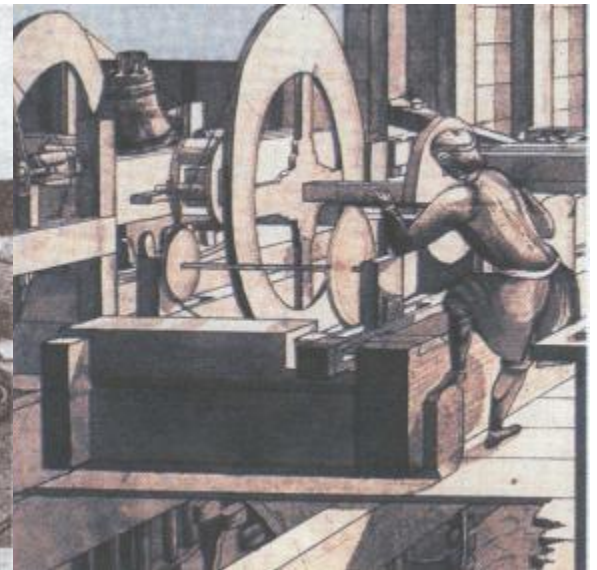


*Екатеринбургская
гранильная фабрика.*

Фрагмент гравюры XVIII в.



*Медеплавильные печи
Полевской завод*



*Екатеринбургская
гранильная фабрика.*

Фрагмент гравюры XVIII в.



- **1781** год .Указом Екатерины II от 27 января на территории Урала было образовано Пермское наместничество в составе Пермской и Екатеринбургской областей.
- Екатеринбург получил официальный статус города.



Левицкий Портрет Екатерины II



- К символам, связанным с современной Свердловской областью, могут быть отнесены печати Сибирского обер-бергамта, составленные В. де Генниным в 1724 г., и печать Тамгинского завода, характерным элементом которой, получившим «прописку» во многих территориальных символах области, является рудоискательная лоза.



Печать Тамгинского завода. 1752 г.



Печать Сибирского обер-бергамта. 1724-1727 гг.

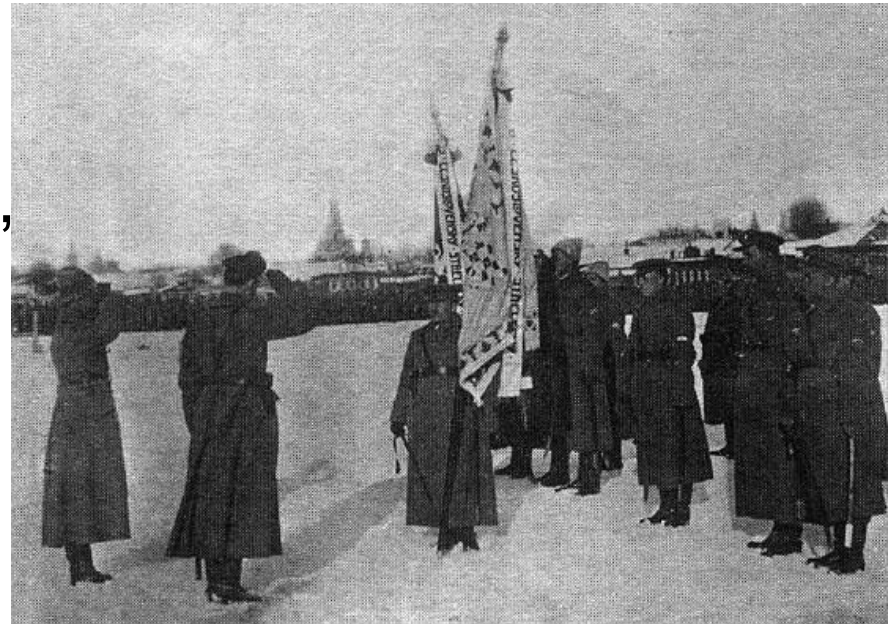


- **1918 год, январь.** В Екатеринбурге образован Уральский областной Совет рабочих, крестьянских и солдатских депутатов, полномочия которого распространялись на Вятскую, Оренбургскую, Пермскую и Уфимскую губернии.

*Революционные события 1917 г.
на Урале*



- **1918** год, июль.
Екатеринбург заняли части восставшего Чехословацкого корпуса, а в августе образовано временное областное правительство Урала, передавшее в ноябре того же года свои полномочия временному Всероссийскому правительству.



Вручение знамени Чехословацкой дивизии в Екатеринбурге. Ноябрь 1918 г.



А.В. Колчак

- **1918 год, декабрь.** Верховный правитель России адмирал Колчак «на время чрезвычайных обстоятельств» утвердил должность главного начальника Уральского края с правами генерал – губернатора.



- В период работы Временного Сибирского правительства, ставшего органом управления Сибири 25 мая 1918 г., использовался флаг из двух равных горизонтальных полос — белой и зеленой. Флаг был составлен сибирскими «областниками» еще в XIX в. и рассматривался как символ сибирских снегов и лесов. Официальные документы об его утверждении не известны, но бело-зеленые кокарды и шевроны служили знаками различия Сибирской (позднее — Урало-Сибирской) армии, сохранявшимися до конца Гражданской войны. Именно такое полотнище было поднято над Екатеринбургом после его взятия отрядами сибирской армии и Чехословацкого корпуса в июле 1918 г.



- После образования в августе 1918 г. Временного областного правительства Урала его постановлением № 6 от 23 октября 1918 г. «О флаге области Урала» был утвержден флаг из двух равных горизонтальных полос зеленого и красного цветов.



- **1919** год.
Екатеринбург заняли части Красной Армии. Образована Екатеринбургская губерния, в состав которой вошли Верхотурский, Екатеринбургский, Ирбитский, Камышловский, Красноуфимский и Шадринский уезды.



Отряд красногвардейцев на станции Екатеринбург. Ноябрь 1919 г.

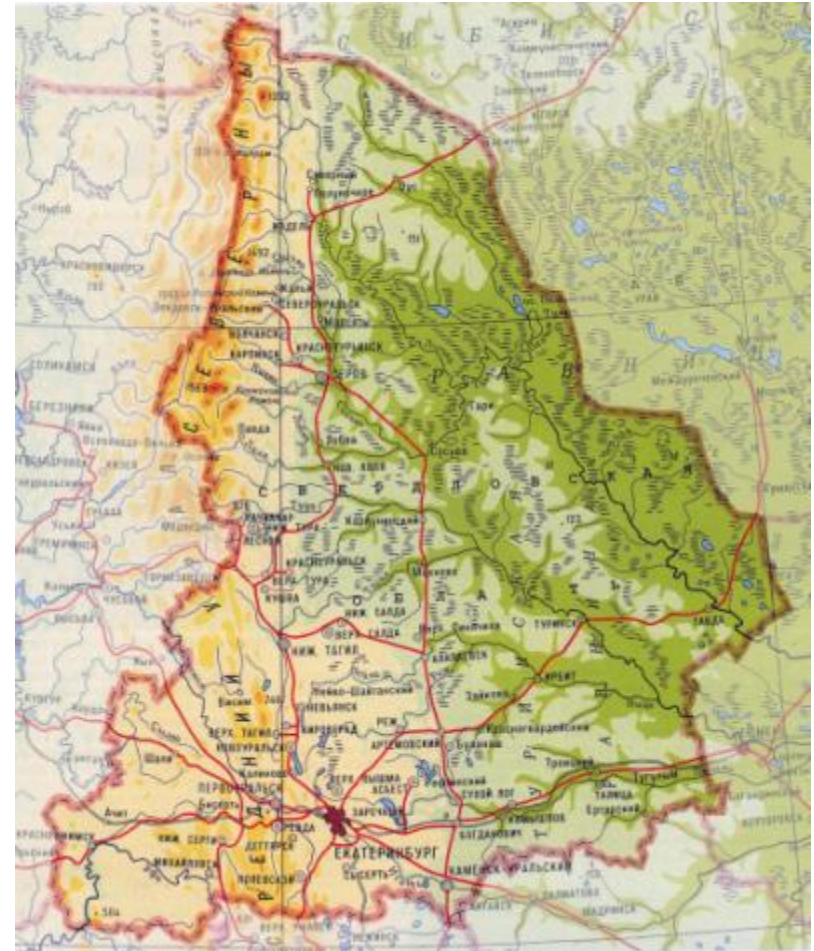


Уральская область. 1933 год.

- **1923** год. Постановлением ВЦИК от 3 ноября 1923 года Екатеринбургская, Пермская, Челябинская и Тюменская губернии были объединены в обширную Уральскую область с центром в Екатеринбурге, переименованном в 1924 году в Свердловск.
- Площадь области составляла 1 757,3 тыс. км² Население в 1924 году – 6,21 млн. человек.



- В 1934 году Уральская область была разделена на Свердловскую, Челябинскую, Омскую и Оренбургскую области.
- В 1938 году из Свердловской области была выделена Пермская область.



Свердловская область



В государственном архиве Свердловской области хранится уникальный документ — текст постановления Президиума Всероссийского центрального исполнительного комитета от 17 января 1934 года, утвердившего день рождения нашей области:

«Учитывая ходатайства советских, хозяйственных и общественных организаций Уральской области, Президиум ВЦИК постановляет:

1. Разделить Уральскую область на три области — Свердловскую с центром в городе Свердловске, Челябинскую с центром в городе Челябинске и Обско-Иртышскую с центром в городе Тюмени...»