

# **Маршрут по родным достопримечательностям**



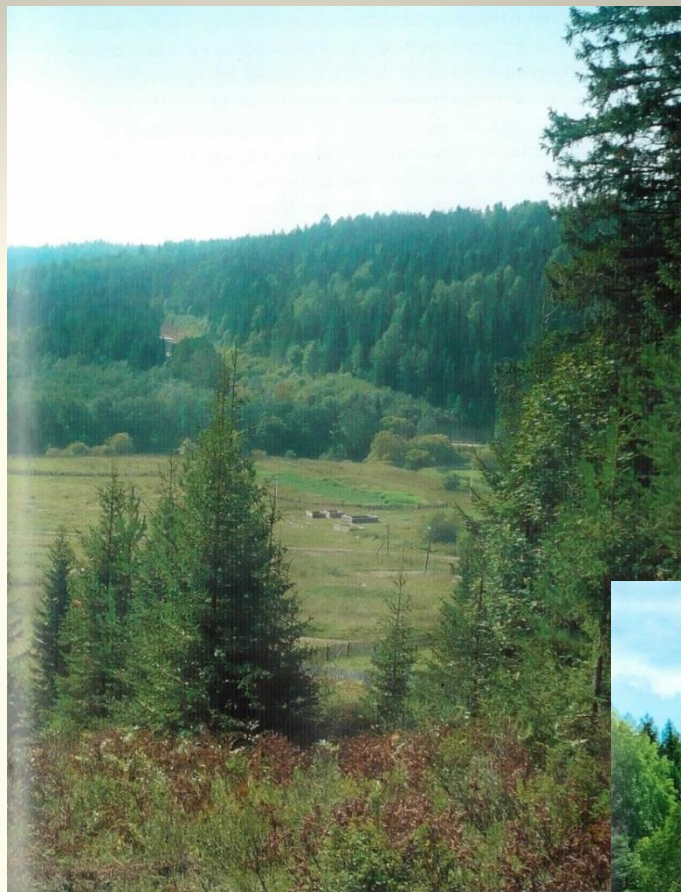
*Петропавловск – Усть-Маш, нет миль и родней.  
Край уральский ты наш – век живи, не старей!*



# Здесь мало увидеть

Село Петропавловск образовалось в 1680 году. Так как оно находилось при устье реки Маш, то первоначально называлось Усть-Маш. В 1840-х годах было построено деревянное здание церкви во имя апостолов Петра и Павла. По названию престола церкви село стали именовать Петропавловским. Но в 1932 году церковь сгорела вместе с частью домов, во время большого пожара.

Сейчас в Петропавловске имеется школа, детский сад, администрация, ФАП, магазины.



# Музей в Доме культуры

В Доме культуры есть музей, где собраны экспонаты быта и хозяйственной деятельности жителей села. Собирать материалы для музея начала в 1995 году Власова Любовь Анатольевна. Ей в этом помогали учащиеся школы. В музее имеется комната ремесел, представленная под русскую избу. В музее представлен мужской угол, бабий угол, горница. В музее собраны вещи, изготовленные ремесленниками, которые отличаются добротностью, прочностью отделки.





## Праздник Петра и Павла в с. Петропавловск

Традиционным праздником, который отмечается 12 июля (Петров день), является день села. Праздник сплочает людей разных возрастов, учит ценить и хранить то, что есть в традициях русского народа, делает жизнь села интереснее и насыщеннее в культурном плане. В течение вечера не смолкают рассказы об истории села Петропавловск и окружающих его деревень. Варится каша Саламата, которую могут попробовать все желающие. В завершении Праздника обязательно исполняется «Петропавловский вальс».



## Часовня в с. Петропавловск

Часовня в с.Петропавловск открыта в день престольного праздника села, 12 июля 2010 года, одним из местных уроженцев передана икона святителя Николая, найденная им в заброшенном доме в соседней деревне Гольцево.





## Поклонный крест в с.Петропавловск

По инициативе районного музея  
сотрудники местной  
администрации, школы и Дома  
культуры организовали установку  
поклонного креста в память  
погибшей в огне пожара церкви и  
явления на этом месте святителя  
Николая.



## Святой ключик в с. Петропавловск

Этот ключик освящен 12 июля 2011 года во имя небесных покровителей села, святых апостолов Петра и Павла, находится на въезде в населенный пункт, по левую сторону от моста. Ключик ежегодно освящается 19 января в праздник «Крещение господне»





# Стоянка Гольцево 1

В 1976 году школьники из д.Адилева, расположенной неподалеку, нашли каменный топор. Правда, конкретное место находки так и осталось неустановленным, и сам предмет не попал в руки специалистов, потому что был утерян, но есть основания предполагать, что его происхождение как-то связано с этой стоянкой.



Гольцево II. Общий вид стоянки и находки, сделанные летом 2010 года

Стоянка обнаружена около д.Гольцево. Река на этом участке образует естественную преграду практически по трем сторонам площадки, оставляя единственный сухопутный доступ на стоянку – со стороны горы.



Среди этой красоти люди жили в древности, живут и сейчас

# Петропавловский родник

Петропавловский родник с уникальной минеральной водой. Но знаменит он еще тем, что в стародавние времена здесь было явление Божьей Матери пастухам. За давность лет из людской памяти стерлись подробности события, известно только, что Пресвятая Дева тогда «стояла на воде»





## **Здание бывшей Петропавловской Павленковской библиотеки**

Петропавловская библиотека была открыта в 1901 году на средства Флорентия Федоровича Павленкова. Первоначально библиотека была расположена в помещении одноклассного народного земского училища. Это была первая в селе библиотека и она сыграла большую роль в пропаганде прогрессивных знаний. Библиотека просуществовала в этом здании до 1917 года. В 1917 году белогвардейцами были уничтожены все книги, а в здании располагался штаб.



# Голубая глина

Обнаружена голубая глина в р. Сарс, неподалеку от Петропавловского родника. Глина отличается богатым составом, благодаря которому применение свойств голубой глины очень широко. Она просто кладезь огромного количества различных макро и микроэлементов. Многие считают, что по своему составу она даже богаче многих овощей и фруктов.

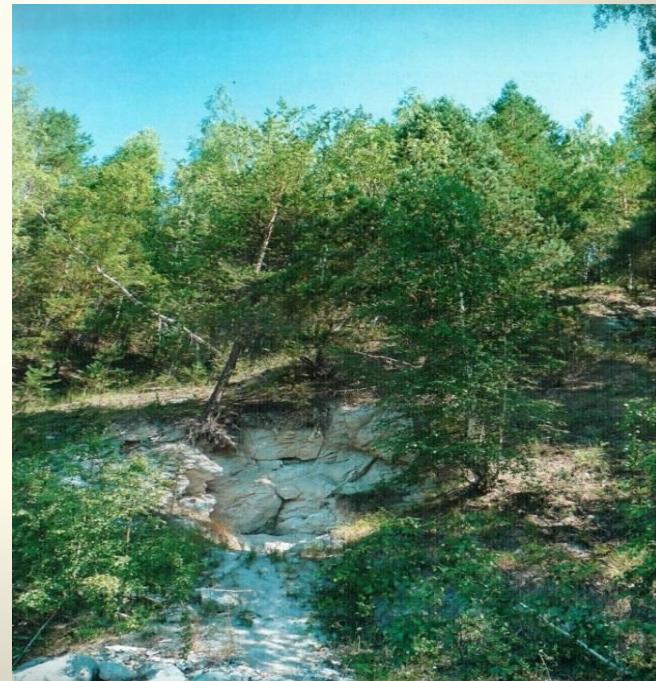
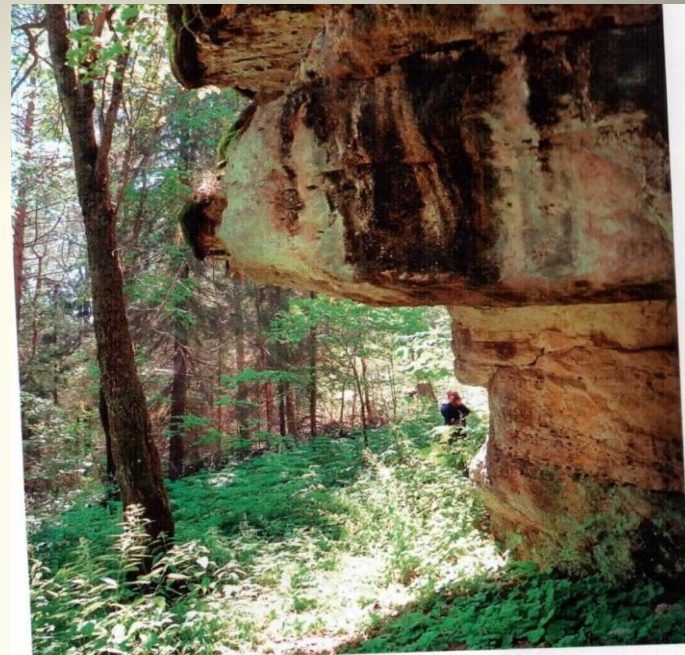




# Камни

Огромные глыбы одним напоминают мельничный жернов, другим – гриб, третьи видят с нем голову черепахи или змеи. С этим местом связана легенда о происхождении реки Сарс и ее названии.

В древние времена жила здесь очень красива девушка по имени Зарни. Отец в дочке души не чаял. Зарни поднималась на камни и пела песни. Однажды это увидел юноша Сарпи и влюбился в девушку. Но на предложение стать его женой она ответила, что больше всего на свете любит золото. Сарпи обратился к колдунье чтобы приворожить девушку. Тогда ведьма превратила Зарни в золотую статую. Юноша пошел к колдуну чтобы снять заклятие, но тот посоветовал ему выстрелить в статую из лука и она оживет. Но от стрелы статуя разлетелась на кусочки. Сарпи долго проливал слезы и превратился в речку.





# Братские МОГИЛЫ

В 1918 году село Петропавловск являлось «цитаделью» белогвардейцев» Печальным итогом белого террора, царившего в Петропавловске, стали 19 братских могил с сотней трупов казненных. Ныне на братских могилах, которые находятся в окрестностях села, установлено два памятника. Первый из них был поставлен в 1956 году на могиле расстрелянных рабочих из сарсинского завода. Фамилии некоторых удалось установить. Второй памятник установили на могиле, в которой были захоронены 72 человека.





# Памятник борцам революции

Памятник борцам революции установлен на территории Петропавловской школы. Открыт памятник в 1989 году. Памятник установлен в честь событий, произошедших в годы Гражданской войны на территории с.Петропавловск.





## Памятник - мемориал

Этот памятник установлен на территории Петропавловской школы. Памятник посвящен Великой Отечественной войне. На гранитных плитах мемориала высечены имена сельчан, которые ушли на фронт и не вернулись. Ежегодно к празднованию Дня Победы к памятнику возлагаются венки.

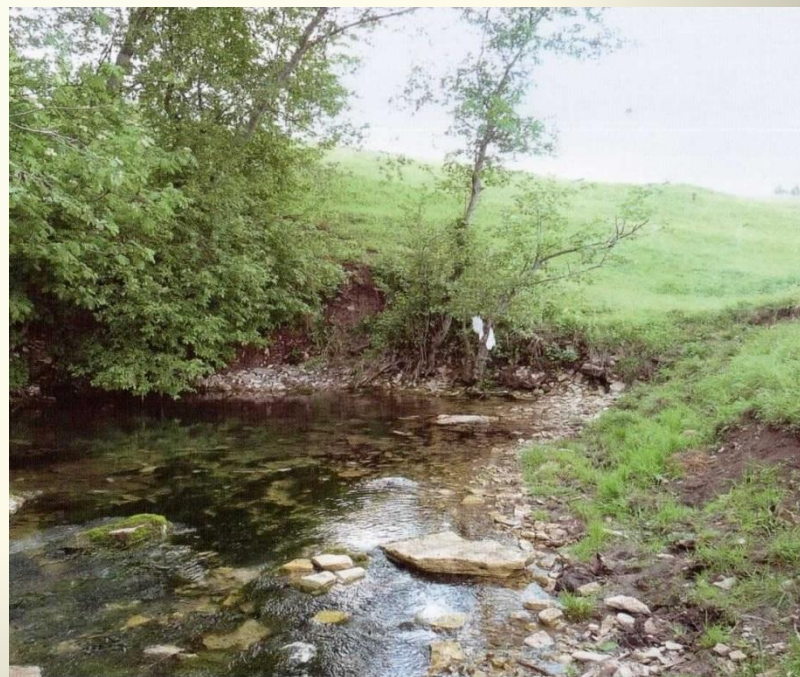
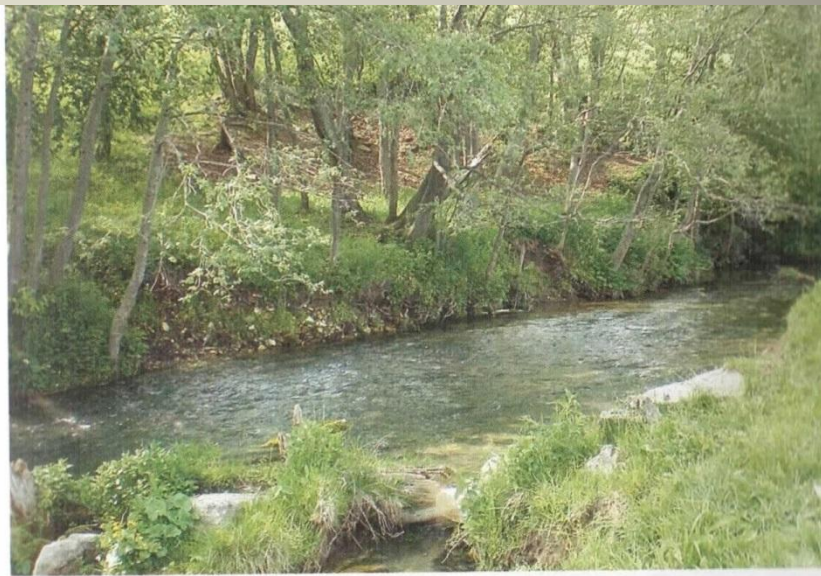




## Исчезающая река Маш

Речка протекает у бывшей деревни Нырок. Она «ныряет» под гору и течет под землей. А «выныривает» с другой стороны горы, у бывшей деревни Степановка.

Схожесть реки с женским именем Маша породила романтическую легенду. Жил в тех края купец Мартьян и была у него дочь – красавица. Полюбила она простого парня Степана. Но отец хотел выдать дочь за богача. В день свадьбы она пришла на берег и стала горько плакать. Увидела она отцовских слуг и бросилась в воду. Подхватила ее речка и унесла по течению. Машенька взмолилась «Речка – реченька, укрой меня» Речка изменила течение и ушла под гору. На том месте, где река вытекала из под земли, Степан построил дом и ждал, когда появиться его любимая. Но им не суждено было встретиться. Машенька осталась под землей. До сих пор люди слышат вздохи и стенания из глубины земли.





## Мечеть в д.Адилева

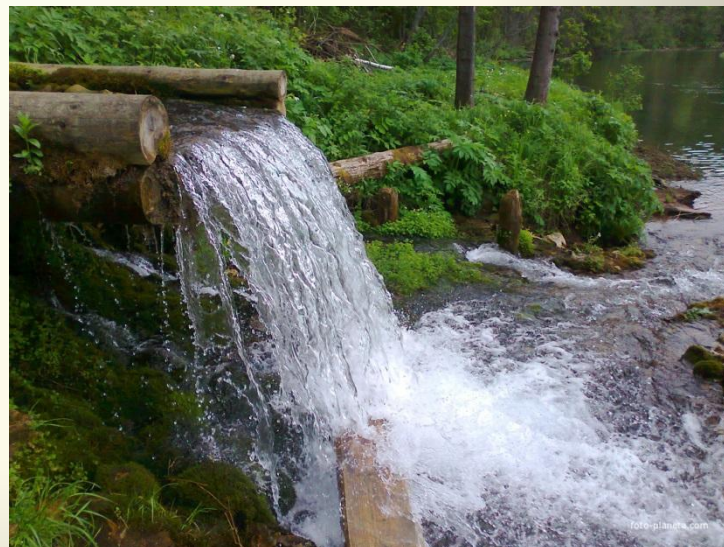
Двухэтажную деревянную мечеть в д.Адилева строили в 1910-1911 годах. В один из дней Гражданской войны в Адилева появились белогвардейцы. Они хотели поставить на минарете мечети пулемет, но местные жители не позволили им это сделать. После установления в деревне советской власти часть помещения мечети выделили для обучения населения грамоте. В начале 1950-х годов на первом этаже здания открылся магазин. А через несколько лет, в самый праздник 1 Мая, мечеть сгорела. Жители деревни стали собираться на коллективные моления у кого-нибудь на дому. В 1995 году было решено строить новую мечеть. И 24 ноября мечеть была торжественно открыта.





# Водопад Адел в д.Адилева

Вблизи татарской деревни Адилева днём и ночью шумит водопад Адел. Кстати, он рукотворный: жители деревни восстановили деревянный настил, по которому когда – то стекала ключевая вода и вращала мельничное колесо. Мельницы давно нет, а водопад живет! Вода Адилевского родника вкусна и богата полезными веществами.



# Музей в д.Седяш



- Основатель музея
- Шамсутдинов Малик Рамилевич









