

Творчество М.А.Врубеля . Соотношение символизма и реализма.





Михаил Александрович Врубель,
Автопортрет, Государственный Русский музей, Санкт-Петербург, Автопортрет, 1882,
12.5×8.6 см • Акварель, Бумага

- Русский художник Михаил Александрович Врубель (1856-1910) произведения которого отличаются необычайной эмоциональностью, творческой фантазией, виртуозной техникой. Врубель стоял у истоков русского символизма в России. Он обращался к символу в попытке изобразить неизобразимое, понять непознанное, увидеть незримое. Подлинная стихия картин Врубеля – это молчание, тишина, которую, кажется можно услышать. В молчание погружен его мир. В творчестве Врубеля всегда присутствовали два начала – это реалистичное и символическое. Реалистичное присутствовало всегда, так как художник всегда обращал внимание на то, что его окружает, он постоянно пытался изобразить это в своих работах. А символическое появилось в результате целого ряда переоценок, происходящих в части интеллигенции на рубеже двух столетий и в результате личного мировоззрения Врубеля. Он не был символистом в полном смысле этого слова. Он был предшественником символизма. Основным содержанием искусства для него была реальность, которая проходила через чувства художника. Но нельзя полностью оценить творчество Врубеля не рассматривая символистических тенденций в его деятельности. В своё время, он был самым ярким мастером в России, который утвердил символизм как стиль.



□ Творчество Врубеля приходится на конец XIX начало XX в.-это время формирования нового стиля «Модерн». Изобразительное и декоративное искусство модерна отличают поэтика символизма, декоративный ритм гибких текучих линий. Символизм является теоретической базой модерна. В модерне идеи зачастую заимствованы были именно у символизма. Значительное место в художественной практике занимал орнамент, особенно растительный. Цветковая гамма модерна была преимущественно холодных и блеклых тонов. Модерн стремился к осуществлению художественного синтеза в разных областях. Врубель связан прочными корнями с материнской почвой – русской традиции. Он шёл в искусстве своим путём, был романтиком, символистом, одним из тех искателей правды, которым гордится отечественная культура.

Врубель Михаил Александрович,
Девочка на фоне персидского ковра. 1886,Холст,
Масло. 104 × 68 см, Киевский музей русского
искусства, Киев

- Символизм Врубеля был обусловлен его мироощущением и пониманием в целом, стремлением проникнуть в скрытые недра реальности. Врубель реализм сочетал с символизмом. В большинстве живописных работ художника двужаночность ведения и символичность образа всегда присутствовали в ясности сюжетного выбора.



Врубель Михаил Александрович,

«Утро» панно, в 1897 г., холст, масло, 261 х 447 см., Санкт-Петербурге в Русском музее.



Врубель Михаил Александрович, Муза, Холст, масло, 1896год , Третьяковская галерея.

□ Реализм Врубеля сочетался с символизмом. В большинстве живописных работ художника двусмысленность ведения и символичность образа всегда присутствовали в ясности сюжетного выбора. Врубель как основоположник неореализма и символизма в живописи был причастен к тому, что получило названия русского модерна. В искусстве Врубеля модерн не определяет высших ценностей ни содержания, ни формы его образов, он несравненно выше и общечеловечнее. Врубель был великим художником. Его творчество помогает нам взглянуть на мир по-новому, помогает понять истинные ценности. Он всё выражал в символе: композицию, цвет. Он был единственный в русской живописи, который дал новую жизнь великим поэтическим символам. Мир Врубеля пронизан «токами духовного напряжения». В этом тайна его долговечности. У Врубеля не было прямых последователей. Символизм в России развивался самостоятельно. Но черты символизма, основы заложенные Врубелем можно увидеть у художников «Голубой розы».



- Своё творческое кредо художник выразил так: «Написать натуру нельзя и не нужно, должно поймать её красоту»

Врубель Михаил Александрович, Портрет Надежды Ивановны Забелы-Врубель., 125.3 х 76.5 холст, масло, 1898год, Москва, Третьяковская галерея.



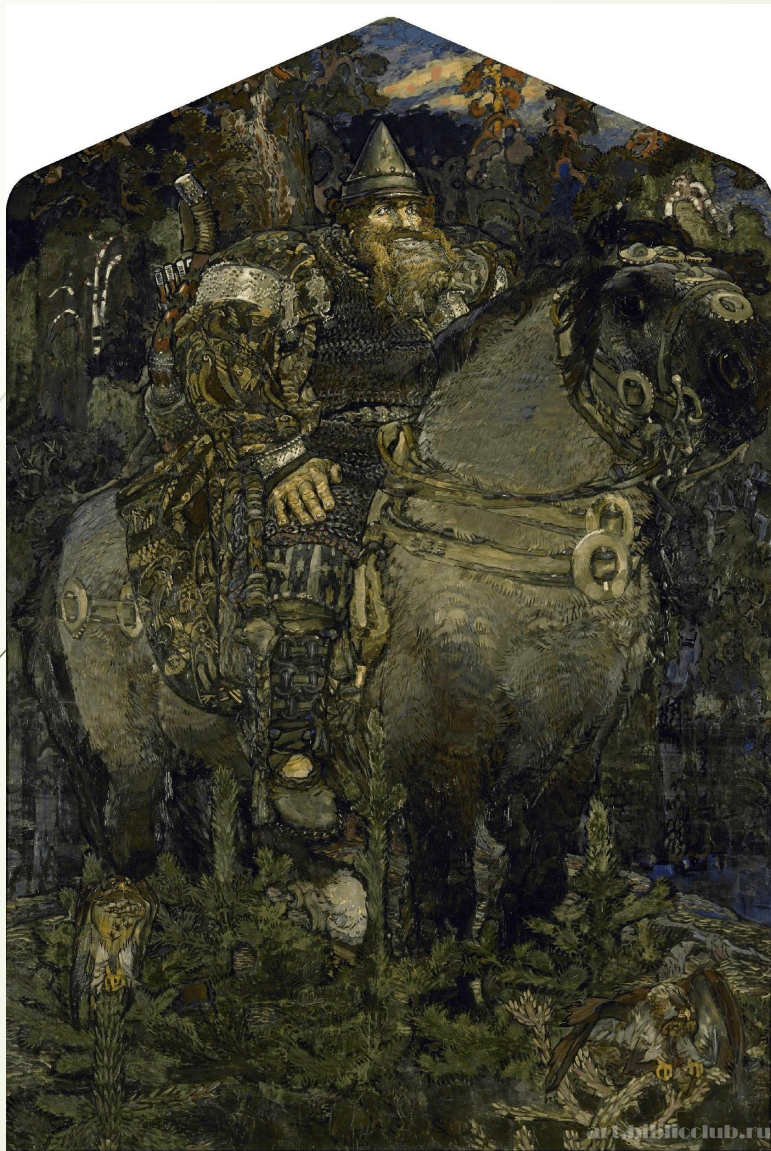
- Начиная с середины 80-х годов Врубель часто обращался к изображению цветов, которые в его многочисленных карандашных этюдах и полотнах приобретали символическое звучание.

**Врубель Михаил Александрович, Испания, 1894
год, Холст, масло. 248x89, Третьяковская
галерея.**



Врубель Михаил Александрович, Пан. 1899,
Холст, Масло. 124 × 106 см, Государственная
Третьяковская галерея, Москва

□ Врубель в своём творчестве ставил морально-философские вопросы о добре и зле, о месте человека в мире, обращается к «вечным» темам и мотивам, почерпнутым из античности, эпохи средних веков и Возрождения, русского фольклора. Налёт таинственности, загадочности в воплощении этих тем («Пан» 1899г) сближает его творчество с установками представителей символизма.



Врубель Михаил Александрович,
Богатырь. 1898–1899. Холст, масло.
321,5 x 222 (верх треугольный). Русский
музей

- В сжатое пространство Врубель помещает объёмные тела. Поэтому создаётся впечатление, что это – исполины, которым действительно тесно в мире, - они из него выламываются.



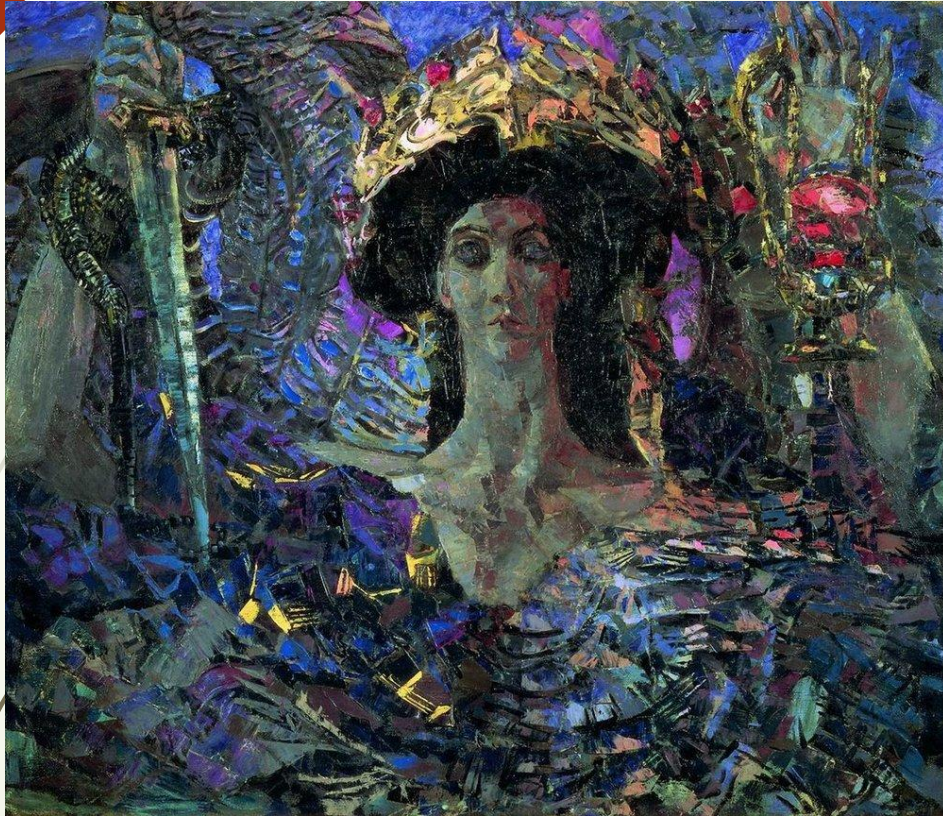
Врубель Михаил Александрович, Царевна-Лебедь. 1900, Холст, масло. 142,5 × 93,5 см, Государственная Третьяковская галерея, Москва

- В этом таинственном мире живут и действуют мифологические и сказочные персонажи Врубеля «Царевна Лебедь»

□ Картина Врубеля «Демон сидящий» полна символических обобщений. В них идеалы и мечты самого автора. Полотно созданное на сюжет лермонтовской поэмы, было буквально выстрадано художником. Вот как он сам описывает своего «Демона»: «Полуобнажённая, крылатая, молодая, уныло –задумчивая фигура сидит, обняв колени, на фоне заката и смотрит на цветущую поляну, с которой ей протягиваются ветви, гнущиеся под цветами».



Врубель Михаил Александрович, Демон сидящий, 1890,Холст, Масло. 114 × 211 см, Третьяковская галерея, Москва



**Врубель Михаил Александрович,
Шестикрылый серафим, 1904. Холст,
масло. 131 х 155. Государственный
Русский музей, Санкт-Петербург.**

- ▣ **Любимые цвета картин Врубеля: синий, лиловый, сине-розовый, сиреневый, бархатисто-чёрный. Его глаз словно вскрывает бескрайность и мрак запредельного планетарного мира. Художественная манера Врубеля: резкий, ломающийся штрих, мозаичность живописного письма, расчленение изображения на множество пересекающихся граней, плоскостей.**



Врубель Михаил Александрович, Сирень,
1900 год, Холст, масло. 160x177,
Третьяковская галерея.

□ Творчество Врубеля требует последовательного исследования. Романтико-символические образы возникали у Врубеля на основании его собственных переживаний и в попытках выплеснуть на полотно потребность прекрасного, которого он не находил в действительности. Символизм Врубеля был обусловлен его мироощущением и пониманием в целом, стремлением проникнуть в скрытые недра реальности. Реализм он сочетал с символизмом. В большинстве живописных работ художника двусмысленность ведения и символичность образа всегда присутствовали в ясности сюжетного выбора. Врубель как основоположник неореализма и символизма в живописи был причастен к тому, что получило название русского модерна. В искусстве Врубеля модерн не определяет высших ценностей ни содержания, ни формы его образов, он несравненно выше и общечеловечнее.