



Гжель

Педагог: Багаутдинова П.И.

«Волшебная кисточка»

2020 г.

Гжель — это традиционный русский промысел, особый вид росписи по керамике. Для создания гжели, как правило, используют белые и синие краски.

Считается, что слово «гжель» произошло от глагола «жечь».

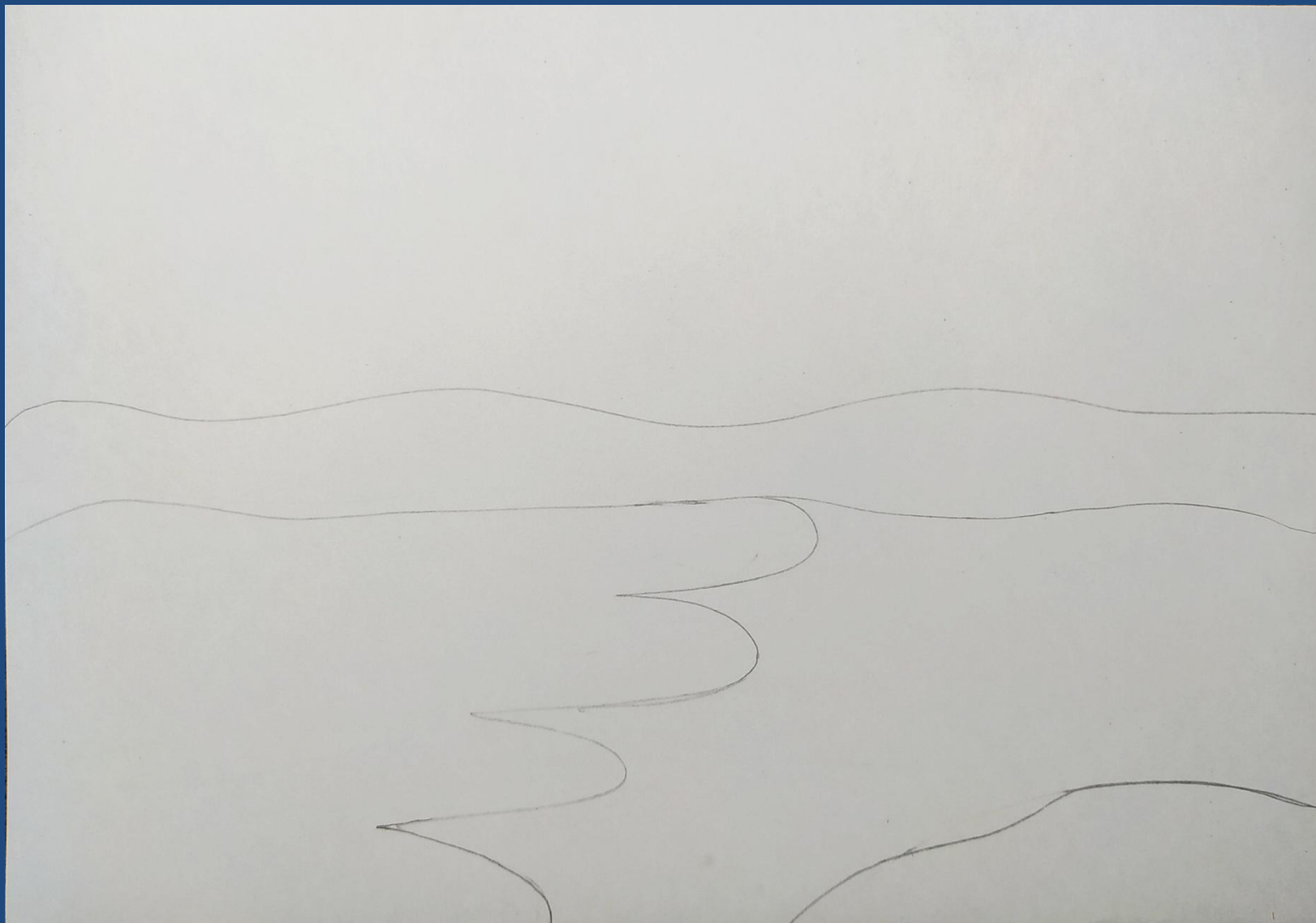
Бело-голубая роспись появилась на гжельских предприятиях в начале XIX века. Раньше местные изделия расписывали разноцветными красками, но в 1800-х годах технология изменилась.

Все предметы лепили и расписывали только вручную. Изделия мастера обычно украшали растительными орнаментами, рисунками цветов, птиц и пейзажами .

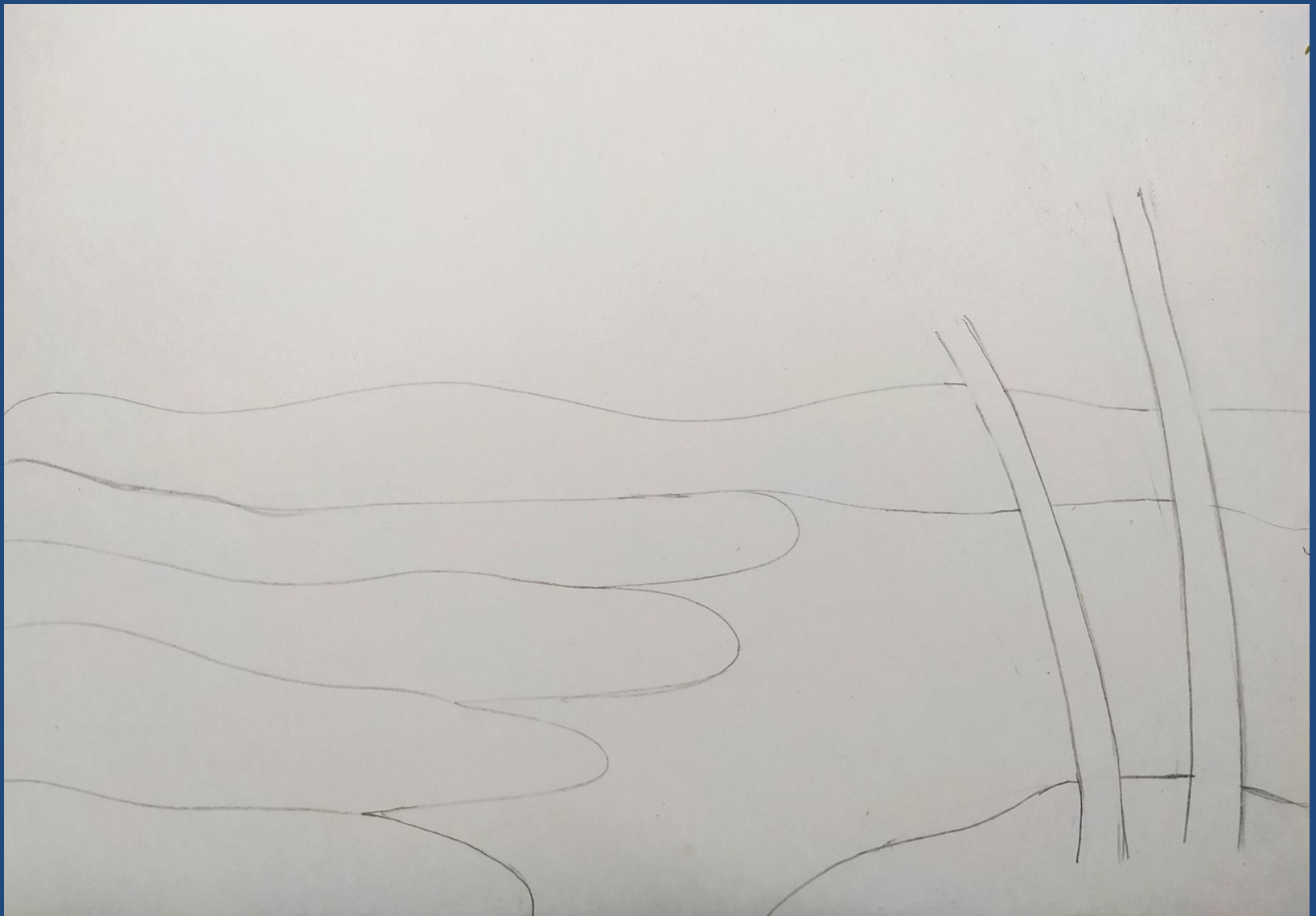




**Сегодня мы с вами нарисуем пейзаж в стиле «гжель» .
Вам понадобится: лист А3, карандаш, ластик, кисточки,
баночка с водой, акварель (только синяя краска).**



Сначала нарисуйте линию горизонта, а потом остальные части пейзажа.



У берегов реки продлите рельеф до левого края листа.

На ближнем берегу нарисуйте стволы двух берез.



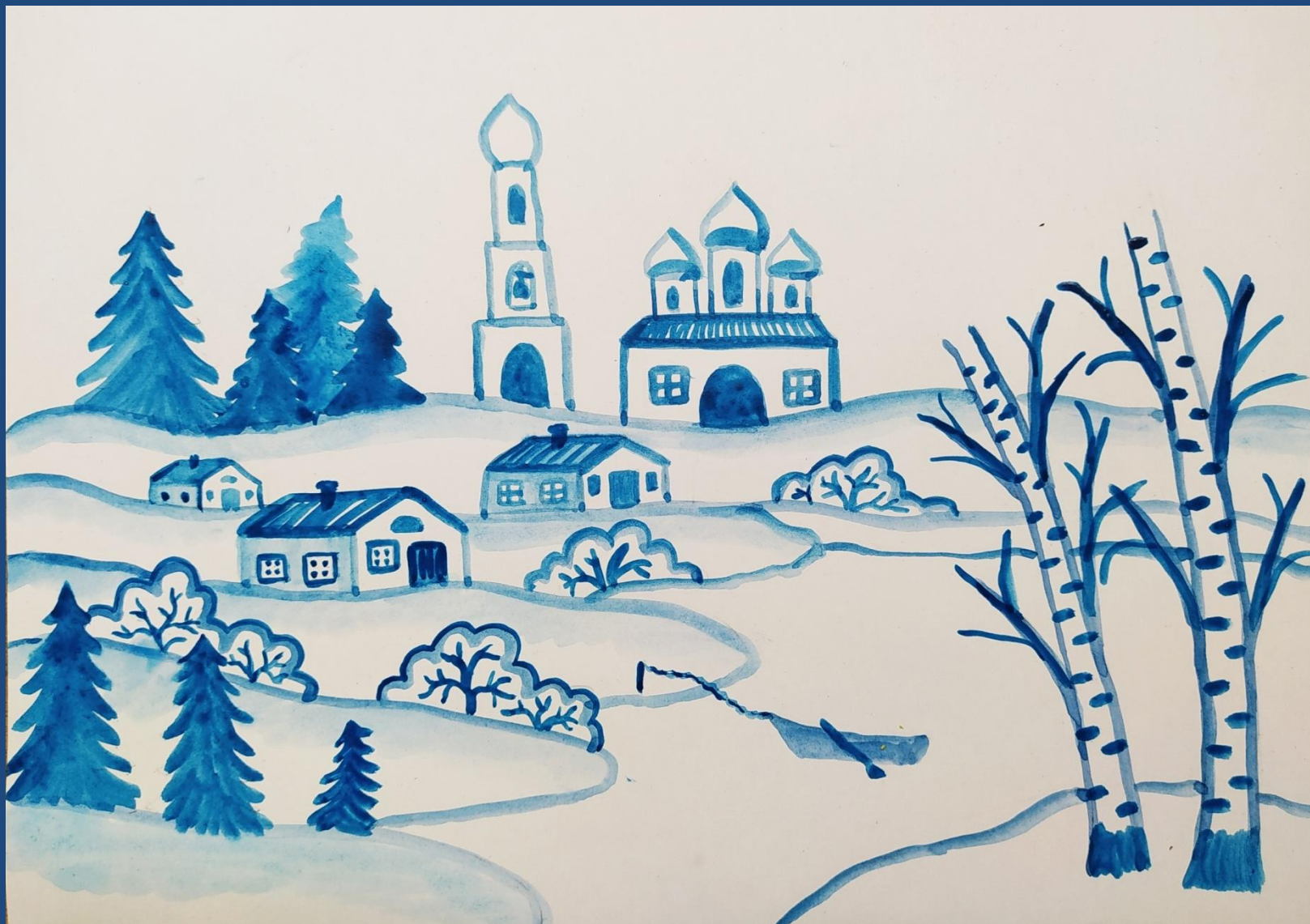
Добавляем деталей в пейзаж. Рисуем домики, кусты, елочки, лодку и церковь с колокольней. Купола не стоит делать близко к верхнему краю листа.



Рисуем в домиках и церквушке окошки и двери.
У берез дорисовываем тоненькие веточки.



Для этой работы используем только один цвет – синий. Разные оттенки синего мы будем получать при помощи добавления в цвет воды. Чем больше воды, тем светлее оттенок.



Самым насыщенным оттенком синего мы делаем елки, стволы кустов, ветки и пятна на березах и т.д.



Более светлым оттенком рисуем елки на дальнем плане, крону березам и подкрашиваем боковые стены домиков.



Самым насыщенным оттенком синего прорисовываем мазками листики на березах, ветки на елочках и траву на переднем плане. Краской, сильно разбавленной водой, и маленькой кисточкой нарисуйте рябь на реке и круг солнца. Лучи солнцу пока не рисуйте, сначала нужно нарисовать облака и утемнить их низ для придания объема. Теперь нарисуйте лучики, не заходя ими на облака и остальное.



**Ваша работа
закончена!
Спасибо за**