

МОСКВИНА АНАСТАСИЯ
РОМАНОВНА

**Тема
исследовательской
работы:
Культурная среда
уездного
города в 20-е годы XX
века
(на примере г. Грязовца)**

27 января 2021 года

Объект исследования – культурное пространство уездного города в 1920-е годы, предмет – «культурные гнёзда» г. Грязовца в 1920-е годы.

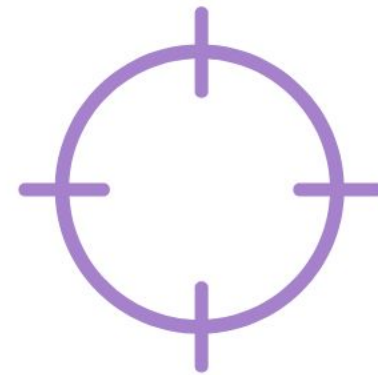
Цель работы: отражение событий культурной жизни страны в культурном пространстве уездного города.

Задачи работы:

- 1. Выявить источники по истории культуры г. Грязовца в 1920-е годы;**
- 2. Выявить «культурные гнёзда» в уездном городе в 1920-е годы;**
- 3. Выделить особенности их деятельности;**
- 4. Дать оценку масштабам и значению развития культуры в уездном городе в 1920-е годы.**

Источниковую базу исследования составили: материалы Государственного архива Вологодской области, воспоминания, документы личного происхождения, фотодокументы.

Основными методами исследования стали: анализ, синтез, сравнение, обобщение и другие





Двадцатые годы прошлого столетия вошли в историю нашей страны не только как время становления советской власти и новой экономической политики, но и как период бурного развития культуры. Это время неустойчивое, противоречивое, время небывалой активности общественной деятельности. Нашло ли всё это отражение в культурной жизни уездного города?

1. ОБРАЗОВАТЕЛЬНАЯ ПОЛИТИКА ГОСУДАРСТВА (ВСЕОБУЧ) И РАЗВИТИЕ БИБЛИОТЕЧНОГО ДЕЛА В Г. ГРЯЗОВЦЕ В 1920-Е ГОДЫ

ОДНИМ ИЗ ЦЕНТРАЛЬНЫХ НАПРАВЛЕНИЙ ПОЛИТИКИ ГОСУДАРСТВА В ОБЛАСТИ КУЛЬТУРЫ БЫЛА РАБОТА ПО ЛИКВИДАЦИИ НЕГРАМОТНОСТИ. С КОНЦА 1918 Г. НАЧАЛАСЬ РЕОРГАНИЗАЦИИ ШКОЛЫ. В ТО ЖЕ ВРЕМЯ БЫЛА СОЗДАНА КОМИССИЯ ПО ЛИКВИДАЦИИ НЕГРАМОТНОСТИ. В ГОРОДЕ ГРЯЗОВЦЕ БЫЛО УСТРОЕНО 12 ДНЕВНЫХ КУРСОВ ДЛЯ ПОДГОТОВКИ РАБОТНИКОВ ПО ЛИКВИДАЦИИ НЕГРАМОТНОСТИ. ШКОЛЫ ДЛЯ НЕГРАМОТНЫХ НАЧАЛИ ФУНКЦИОНИРОВАТЬ С 15 АПРЕЛЯ 1920 Г. АКТИВИЗИРОВАЛОСЬ ОБЩЕСТВЕННОЕ ДВИЖЕНИЕ ПО СОЗДАНИЮ НАУЧНЫХ, ТВОРЧЕСКИХ ОБЪЕДИНЕНИЙ, КРУЖКОВ. В ГРЯЗОВЕЦКОМ УЕЗДЕ ДЕЙСТВОВАЛО 56 КРУЖКОВ. КРУЖКИ СОЗДАВАЛИСЬ ПРИ ПРЕДПРИЯТИЯХ, УЧРЕЖДЕНИЯХ, ШКОЛАХ И Т.Д. ВЕДУЩАЯ РОЛЬ В ПРОСВЕТИТЕЛЬСКОЙ РАБОТЕ ОТВОДИЛАСЬ БИБЛИОТЕКАМ, ИЗБАМ-ЧИТАЛЬНЯМ. В АДРЕС ЗАВЕДУЮЩЕГО ИЗБ-ЧИТАЛЕН НАПРАВЛЯЛИСЬ ГАЗЕТЫ И ЛИТЕРАТУРА. В НАЧАЛЕ 1920-Х ГГ. В ГРЯЗОВЦЕ РАБОТАЛА «ПО НОРМАЛЬНОМУ ТИПУ НАЛАЖЕННАЯ» ОДНА БИБЛИОТЕКА С КОЛИЧЕСТВОМ КНИГ 4626, ЧИТАТЕЛЕЙ В МЕСЯЦ 180 .

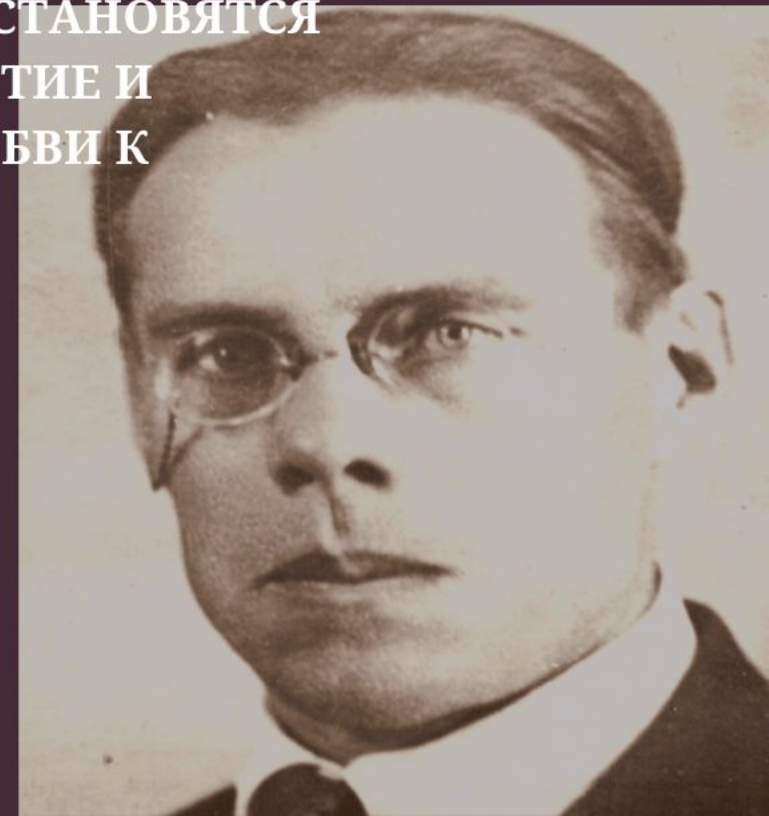


2. ТЕАТР И МУЗЫКАЛЬНАЯ ШКОЛА В Г.ГРЯЗОВЦЕ В 1920-Е ГОДЫ
НА 1920-Е ГОДЫ ПРИХОДИТСЯ РАСЦВЕТ ТЕАТРАЛЬНОЙ ДЕЯТЕЛЬНОСТИ. ТЕАТР ИГРАЛ НЕ ТОЛЬКО РАЗВЛЕКАТЕЛЬНУЮ, НО И ПРОСВЕТИТЕЛЬСКУЮ РОЛЬ. В 1919 Г. В ГРЯЗОВЕЦ ПРИЕЗЖАЕТ УЧЕНИК СТАНИСЛАВСКОГО А.В.БАДАЕВ И СОЗДАЁТ ВЕЛИКОЛЕПНЫЙ ТЕАТР. БАДАЕВСКИЙ ТЕАТР – ЭТО НАИВЫСШИЙ РАСЦВЕТ ТЕАТРАЛЬНОЙ ДЕЯТЕЛЬНОСТИ В ГРЯЗОВЦЕ. ТЕАТР ВОЗНИК НА БАЗЕ МУЗЫКАЛЬНОЙ ШКОЛЫ, В КОТОРОЙ РАБОТАЛИ ВЫСОКОПРОФЕССИОНАЛЬНЫЕ ЛЮДИ ПО МУЗЫКЕ И ВОКАЛУ. КАЖДАЯ ПОСТАНОВКА ТЕАТРА СТАНОВИЛАСЬ СОБЫТИЕМ. ОБ ЭТОМ ПИСАЛИ МЕСТНЫЕ И ОБЛАСТНЫЕ ГАЗЕТЫ. Л.П. СУХАРЕВСКАЯ ГОВОРИЛА О ТОМ, ЧТО ТЕАТР БАДАЕВА ОПРЕДЕЛИЛ И ЕЁ БУДУЩЕЕ, ОНА СТАЛА АКТРИСОЙ . В ГРЯЗОВЕЦ ПРИЕЗЖАЛИ СО СПЕКТАКЛЯМИ АРТИСТЫ МХАТА, МАРИИНСКОГО ТЕАТРА, УКРАИНСКОГО ТЕАТРА.



**3. ГРЯЗОВЕЦКАЯ ОРГАНИЗАЦИЯ КРАЕВЕДЕНИЯ И МУЗЕЙ МЕСТНОГО КРАЯ
ИССЛЕДОВАТЕЛЬСКАЯ РАБОТА ПО ИЗУЧЕНИЮ ИСТОРИИ КРАЯ НАЧАЛОСЬ С
КРАЕВЕДЧЕСКОГО КРУЖКА ПРИ ГРЯЗОВЕЦКОМ ПЕДТЕХНИКУМЕ. В НОЯБРЕ 1923
ГОДА БЫЛ СОЗДАН КРАЕВЕДЧЕСКИЙ КРУЖОК ПОД РУКОВОДСТВОМ С. М.
БРИТВИНА. В 1924 ГОДУ КРАЕВЕДЧЕСКИЙ КРУЖОК ПРЕОБРАЗОВАЛСЯ В
«ГРЯЗОВЕЦКУЮ ОРГАНИЗАЦИЮ КРАЕВЕДЕНИЯ». В ОСНОВЕ ДЕЯТЕЛЬНОСТИ ГОК
ЗАКЛАДЫВАЕТСЯ МОЩНАЯ НАУЧНО-ИССЛЕДОВАТЕЛЬСКАЯ ЭКСПЕДИЦИОННАЯ
ДЕЯТЕЛЬНОСТЬ.**

**ОРГАНИЗУЮЩЕЙ СФЕРОЙ КУЛЬТУРНОГО ПРОСТРАНСТВА ГОРОДА СТАНОВЯТСЯ
МУЗЕИ. ЦЕЛЮЮ СОЗДАНИЯ ГРЯЗОВЕЦКОГО КРАЯ ЯВЛЯЛОСЬ РАЗВИТИЕ И
ПОПУЛЯРИЗАЦИЯ ЗНАНИЙ, ПРОБУЖДЕНИЕ В ШИРОКОЙ СРЕДЕ ЛЮБВИ К
РОДНОМУ КРАЮ.**



4. СТУДИЯ ЖИВОПИСИ, ХУДОЖЕСТВЕННЫЙ МУЗЕЙ И ОБЩЕСТВО ФОТОЛЮБИТЕЛЕЙ В ГРЯЗОВЦЕ В 1920-Е ГОДЫ

В 1920-Е ГОДЫ В ГРЯЗОВЦЕ РАБОТАЛА ШКОЛА ЖИВОПИСИ, КОТОРАЯ РАЗМЕЩАЛАСЬ В ЗДАНИИ МУЗЫКАЛЬНОЙ ШКОЛЫ. ПРЕПОДАВАНИЕ ВЕЛИ НИКОЛАЙ СТЕПАНОВИЧ ЛОБАНЦЕВ И СЕРГЕЙ АЛЕКСЕЕВИЧ ШУСТРОВ. ОБ ЭТИХ ПЕДАГОГАХ ОСТАЛИСЬ САМЫЕ ТЁПЛЫЕ ВОСПОМИНАНИЯ. С.А. ШУСТРОВ СОЗДАЛ В ГРЯЗОВЦЕ ХУДОЖЕСТВЕННЫЙ МУЗЕЙ, ГДЕ БЫЛИ СОБРАНЫ ВЕЛИКОЛЕПНЫЕ ПОЛОТНА, В ТОМ ЧИСЛЕ ИЗВЕСТНЫХ ХУДОЖНИКОВ – Н МИЛИОТТИ, ПАСКЕВИЧА, АЙВАЗОВСКОГО И ДРУГИХ.

В 1920 Г. БЫЛ ИЗДАН ХУДОЖЕСТВЕННЫЙ ИСТОРИЧЕСКИЙ СБОРНИК ГРЯЗОВЕЦКОГО УЕЗДА.

МЕНЯ УДИВИЛО, ЧТО 10 ФЕВРАЛЯ 1919 ГОДА БЫЛО ОТКРЫТО ОБЩЕСТВО ФОТОЛЮБИТЕЛЕЙ. ЦЕЛЬЮ ЯВЛЯЛОСЬ ОБЪЕДИНЕНИЕ ВСЕХ ФОТОЛЮБИТЕЛЕЙ В ТЕСНОЕ СОДРУЖЕСТВО.

В 1920 Г. В ГРЯЗОВЦЕ РАБОТАЛ ЭЛЕКТРОТЕАТР «ЧУДО», РАСПОЛОЖЕННЫЙ НА УЛ. ПОШЕХОНСКОЙ НА БЕРЕГУ Р. РЖАВКА У МОСТА.

ИЗ ОТЧЁТА ЗА 1920-1921 ГГ. ГРЯЗОВЕЦКОГО ОТДЕЛА НАРОДНОГО ОБРАЗОВАНИЯ ВИДНО, ЧТО В ГОРОДЕ РАБОТАЛ ТЕАТР 1, КИНО – 1, КРУЖКИ КУЛЬТУРНО-ПРОСВЕТИТЕЛЬСКИЕ – 56, ХОР – 1, МУЗЕЙ – 1, МУЗЫКАЛЬНАЯ ШКОЛА – 1. ВСЯ ЭТА ДЕЯТЕЛЬНОСТЬ ИСПЫТЫВАЛА ФИНАНСОВЫЕ ТРУДНОСТИ И БЫЛА ОРГАНИЗОВАНА НА ИДЕЯХ БЛАГОТВОРИТЕЛЬНОСТИ И АКТИВНОСТИ ГРАЖДАН.

В БЛАГОУСТРОЙСТВЕ ГОРОДА БОЛЬШУЮ РОЛЬ СЫГРАЛИ ПОСТАНОВЛЕНИЯ ДЛЯ ЖИТЕЛЕЙ ГОРОДА И СУББОТНИКИ.

О.Н.НИКОЛЬСКАЯ В СВОЁМ ПИСЬМЕ «СПАСИБО РОДНОЙ МОЙ ГОРОД» ВСПОМИНАЕТ, ЧТО ИХ 9 ВЫПУСКНОЙ КЛАСС ПОСАДИЛ БЕРЁЗОВУЮ РОЩУ В ЦЕНТРЕ ГОРОДА, КОТОРАЯ СОХРАНИЛАСЬ ДО СИХ ПОР.

ТВОРЧЕСКАЯ ЖИЗНЬ ГРЯЗОВЕЦКОГО УЕЗДА СТАЛА ВЕЛИКОЛЕПНОЙ СРЕДОЙ ДЛЯ ПЕРВОНАЧАЛЬНОГО ВОСПИТАНИЯ ЦЕЛОГО РЯДА ИЗВЕСТНЫХ В СТРАНЕ ПРЕДСТАВИТЕЛЕЙ РУССКОЙ КУЛЬТУРЫ И НАУКИ. ЭТО:

НИКОЛАЙ БАСКАКОВ – ЛИНГВИСТ-ТЮРКОЛОГ, ЭТНОГРАФ, ПРОФЕССОР.

КОНСТАНТИН ШИМАНСКИЙ – ВРАЧ-НЕВРОПАТОЛОГ, ПРЕПОДАВАТЕЛЬ, ПРОФЕССОР, ДОКТОР МЕДИЦИНСКИХ НАУК.

КОРНЕЛИЙ МОРОЗОВ – РУКОВОДИТЕЛЬ ЧЕРЕПОВЕЦКОГО МУЗЕЯ, НА ЭТИ ГОДЫ ПРИХОДИЛСЯ РАСЦВЕТ ДЕЯТЕЛЬНОСТИ МУЗЕЯ.

МАРИЯ БРОННИКОВА – СУДМЕДЭКСПЕРТ, ПРОФЕССОР.

СЕРГЕЙ МАРКОВ – ИЗВЕСТНЫЙ ПОЭТ, ПРОЗАИК, ИСТОРИК, ГЕОГРАФ, КРАЕВЕД.

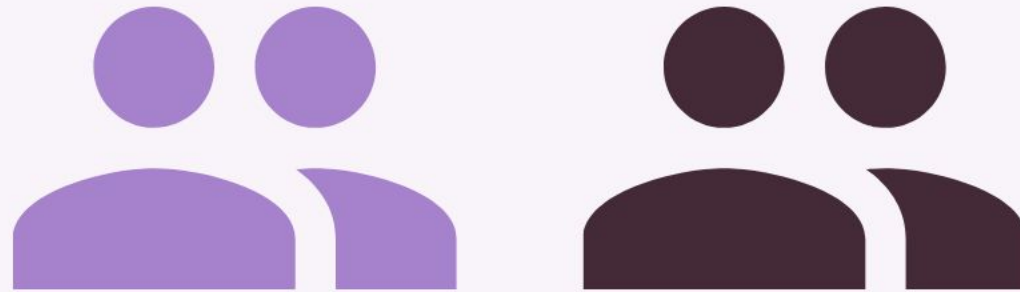
ДМИТРИЙ БРОННИКОВ – ИЗВЕСТНЫЙ ГЕОЛОГ.

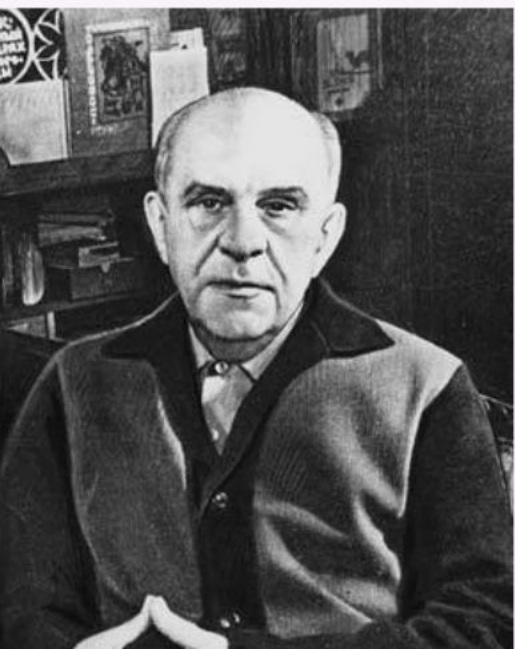
ЧЕТВЕРО ИЗ ИЗВЕСТНЫХ ГРЯЗОВЕЦКИХ ЛЮДЕЙ СВЯЗАЛИ СВОЮ ЖИЗНЬ С ТЕАТРОМ.

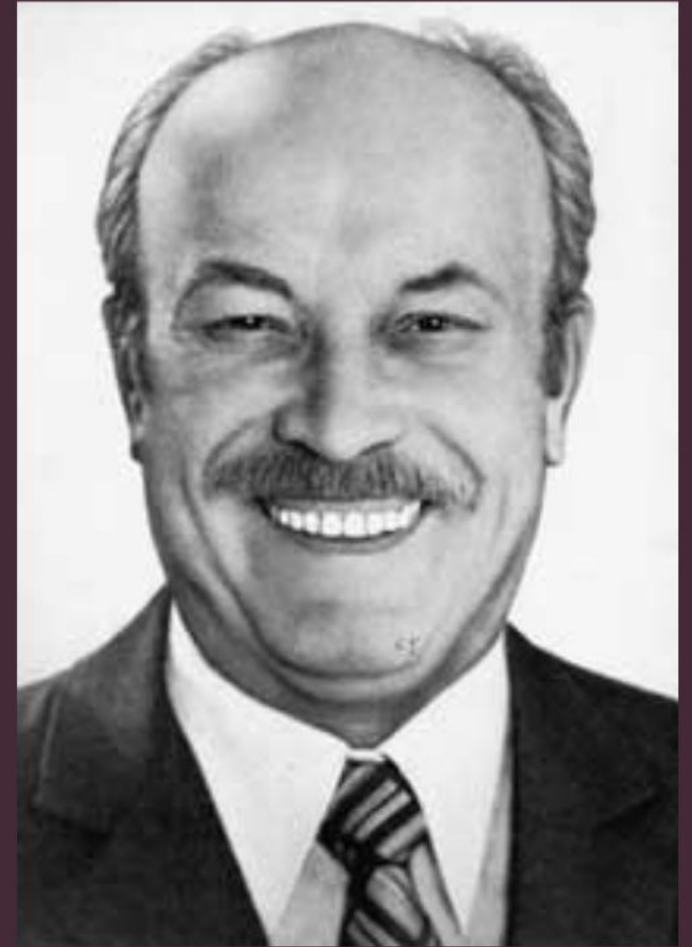
ЛИДИЯ СУХАРЕВСКАЯ – НАРОДНАЯ АРТИСТКА СССР.

НИКОЛАЙ ЛЕВИЦКИЙ – НАРОДНЫЙ АРТИСТ СССР, КИНОРЕЖИССЁР СЦЕНАРИСТ.

АНАНИЙ БАДАЕВ – ОРГАНИЗАТОР И ХУДОЖЕСТВЕННЫЙ РУКОВОДИТЕЛЬ ТЮЗА И «ТЕРЕМКА».







ЗАКЛЮЧЕНИЕ

В ХОДЕ ПРОДЕЛАННОЙ РАБОТЫ НАМИ БЫЛИ ВЫЯВЛЕНЫ ОСНОВНЫЕ «КУЛЬТУРНЫЕ ГНЁЗДА» В ГОРОДЕ ГРЯЗОВЦЕ В 1920-Е ГОДЫ. В ЭТОТ ПЕРИОД В УЕЗДНЫХ ГОРОДАХ, В ТОМ ЧИСЛЕ В ГРЯЗОВЦЕ, АКТИВНО ПРОВОДИЛАСЬ КУЛЬТУРНО-ПРОСВЕТИТЕЛЬСКАЯ РАБОТА: ПРОВОДИЛИСЬ МЕРОПРИЯТИЯ ПО ПОВЫШЕНИЮ ГРАМОТНОСТИ НАСЕЛЕНИЯ, СОЗДАВАЛИСЬ БИБЛИОТЕКИ И ИЗБЫ-ЧИТАЛЬНИ, РАБОТАЛИ ТЕАТРЫ И МУЗЫКАЛЬНАЯ ШКОЛА, ФУНКЦИОНИРОВАЛИ СТУДИЯ ЖИВОПИСИ И ХУДОЖЕСТВЕННЫЙ МУЗЕЙ, ТВОРИЛО ОБЩЕСТВО ФОТОЛЮБИТЕЛЕЙ.

В ЦЕЛОМ, КУЛЬТУРНАЯ ИНФРАСТРУКТУРА УЕЗДНОГО ГОРОДКА НА МОСКОВСКОЙ ДОРОГЕ БЫЛА ОЧЕНЬ СХОЖА С ГУБЕРНСКИМИ ГОРОДАМИ. ВЕРОЯТНО, ЭТО ОБЪЯСНЯЕТСЯ БЛИЗОСТЬЮ К ГУБЕРНСКОМУ ГОРОДУ ВОЛОГДЕ, А ТАКЖЕ ТЕМ, ЧТО ГРЯЗОВЕЦ СТОЯЛ НА МОСКОВСКОМ ТРАКТЕ И НА ЖЕЛЕЗНОЙ ДОРОГЕ.

”





**Спасибо за
внимание!**

*Thank
you*