

ЗДОРОВЬЕ МОЛОЧНОЙ ЖЕЛЕЗЫ

15 ОКТЯБРЯ



РМЖ – РЕАЛЬНАЯ ОПАСНОСТЬ?

РМЖ – 1 место среди онкологических заболеваний у женщин



Новый случай РМЖ
диагностируется в мире
каждые 19 секунд

Ежегодно в России фиксируется

6 

новых случаев заболевания



Ранняя диагностика дает
большой шанс на излечение



На ранних стадиях болезнь может
протекать бессимптомно

Roche



ОКТАБРЬ

Международный месяц борьбы
с раком молочной железы

Справка-Globocan 2012- http://globocan.iarc.fr/Pages/fact_sheets_cancer.aspx

Ученые В.П. Волынецкая и соавторы опубликовали в журнале «Онкология» в 2014 году исследование, в котором 1 380 женщин сообщили о наличии симптомов рака молочной железы в 2014 году.

РАННЯЯ ДИАГНОСТИКА

Ранняя диагностика спасает жизни



Каждая четвертая женщина, которой диагностируется рак груди, моложе 50 лет

Заболевших женщин не были генетически предрасположены к развитию заболевания

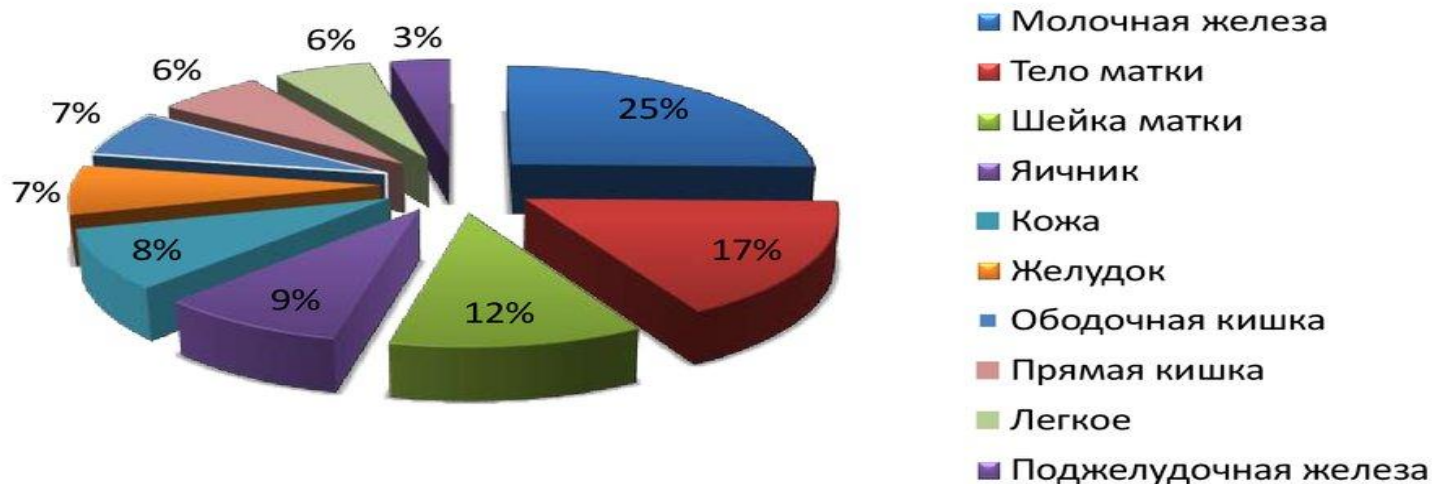
70%

94%

Вероятность излечения рака груди при постановке диагноза на ранней стадии

ОНКОПАТОЛОГИЯ У ЖЕНЩИН

«Структура и частота возникновения онкопатологий у женщин»



ТРИ ВОЗРАСТА ЖЕНЩИНЫ: дифференцированный подход предиктивной медицины

Трудоспособный
возраст

- Профилактика ХНИЗ
- Профилактика ЗППП и ВИЧ-инфекции
- Охрана репродуктивного здоровья
- Ведение беременности
- **Онконастороженность**

Старше 55 лет

- Профилактика сердечно-сосудистых заболеваний
- **Диагностика онкологических заболеваний**
- Профилактика остеопороза
- Улучшение качества жизни

0-18 лет

- Охрана репродуктивного здоровья
- Профилактика ранних абортов
- Профилактика нарушения менструального цикла
- Вакцинация (в т.ч. от ВПЧ)



МОЛОЧНАЯ ЖЕЛЕЗА



РАК МОЛОЧНОЙ ЖЕЛЕЗЫ – ЧТО ЭТО?

Злокачественная онкопатология
— **аденокарцинома молочной железы**



ФАКТОРЫ РИСКА

1. Высокий уровень в крови эстрогенов
2. Прием гормональных контрацептивов
3. Прием препаратов с гормонами, регулирующих менструальный цикл
4. Применением в менопаузе заместительной терапии гормонами

ФАКТОРЫ РИСКА

5. Наличие родственников по 1-й женской линии с онкологическим заболеванием груди
6. Первая беременность после 30 лет
7. Возраст более 40 лет
8. Ранее перенесенный рак яичника
9. Контакт с радиоактивным источником
10. Наличие бесплодия

ФАКТОРЫ РИСКА

11. Возникновение изменений в МЖ, таких как атипичная эпителиальная гиперплазия
12. Эндокринологические и обменные нарушения – заболевание щитовидной железы, ожирение
13. Употребление жирной пищи
14. Раннее начало менструации (в 9-11 лет)
15. Позднее начало менопаузы

Причины возникновения опухоли (предраковые заболевания груди)

Дисгормональные гиперплазии

**Эндокринные нарушения на фоне болезней яичников,
неправильного кормления ребенка, в связи с абортами**

Мутации, в здоровых клетках молочной железы

Воздействие канцерогенов

СИМПТОМЫ И ПРИЗНАКИ РАКА МЖ

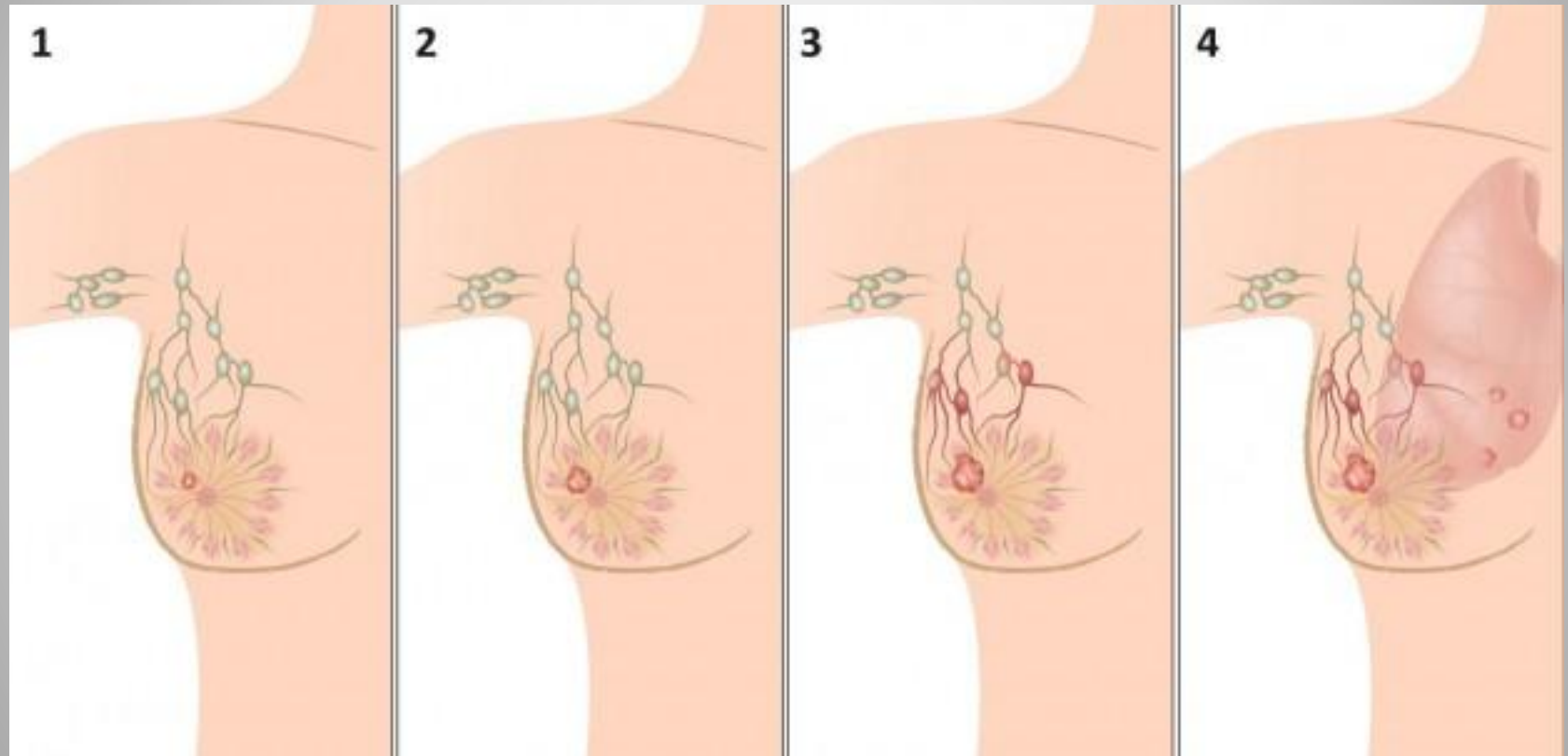
- Признаки рака молочной железы на ранней стадии не заметны при пальпировании груди
- Маммография
- При факторах риска подтверждают диагноз скринингом на УЗИ или МРТ
- Если при пальпации обнаруживается опухоль это уже свидетельствует о развитии более серьезной стадии рака



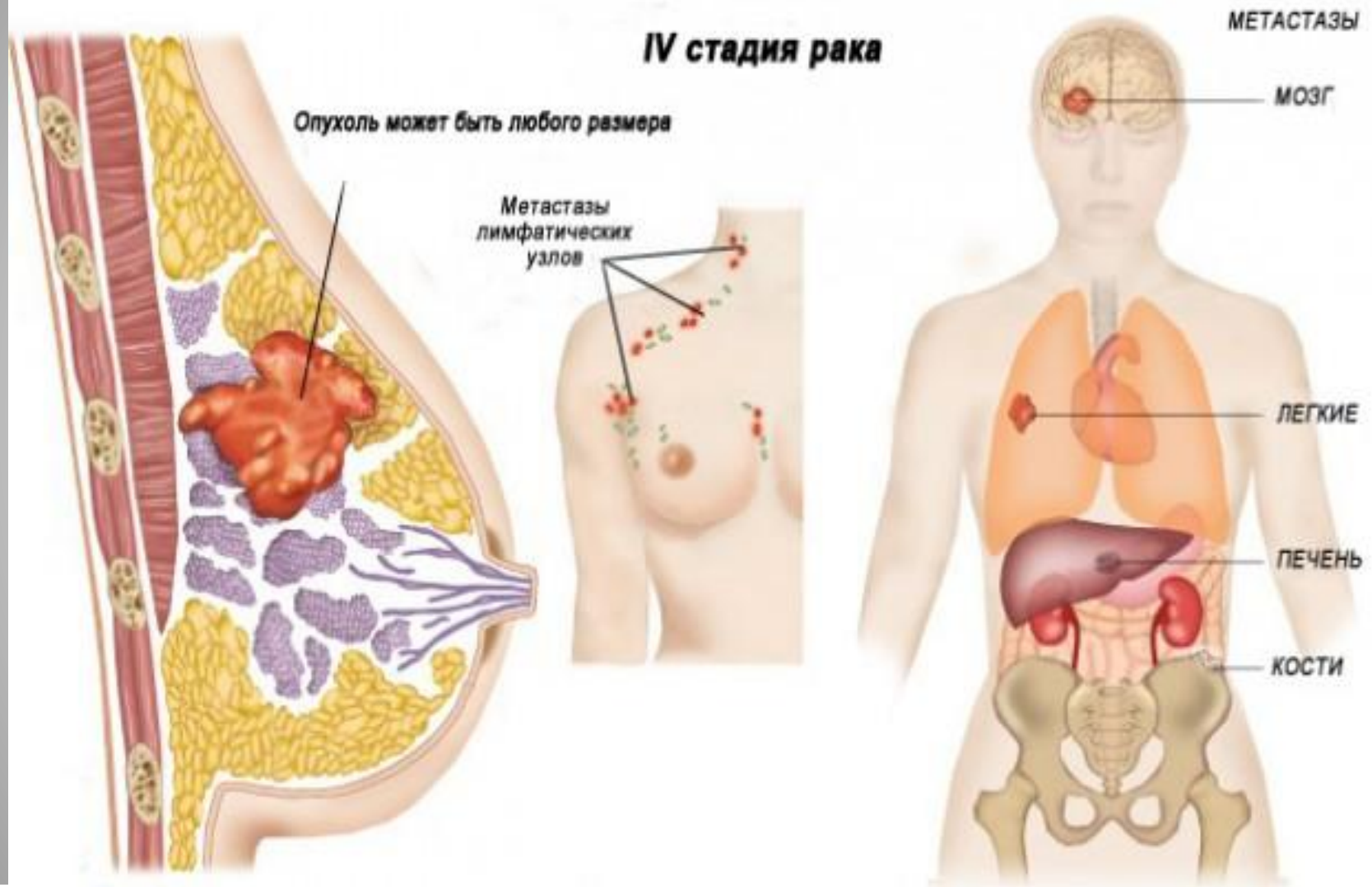
ЕЖЕДНЕВНЫЕ ОСМОТРЫ НАСТОРОЖЕННОСТЬ

- Покраснение и шелушение кожи
- Визуальное изменение соска и боли в нем
- Выделения из соска
- Комочки или небольшое уплотнение, особенно в одной груди
- Деформация и припухлость молочной железы
- Изменение контура молочной железы при пальпации, что называют симптомом площадки
- «Лимонная корка» – заметные поры на коже
- Язвочки на коже
- Втяжение соска и кожного покрова
- Увеличенных лимфоузлов в подмышечной области

СТАДИИ РАКА МОЛОЧНОЙ ЖЕЛЕЗЫ ИХ КЛАССИФИКАЦИЯ



МЕТАСТАЗЫ ПРИ РАКЕ МЖ



МЕТАСТАЗЫ

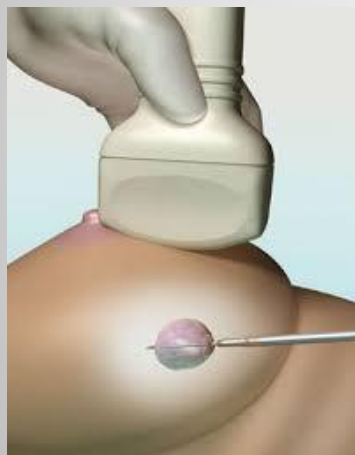
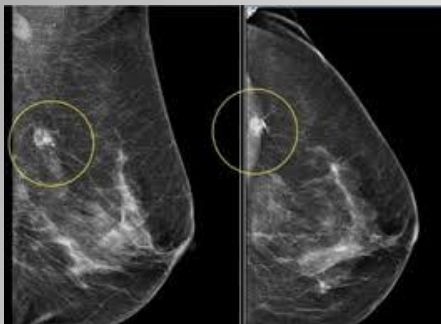
ГОЛОВНОЙ
И СПИНОЙ
МОЗГ

ПЕЧЕНЬ И
ПОЧКИ

ЛЕГКИЕ

ГУБЧАТЫЕ
КОСТИ

ПОДТВЕРЖДЕНИЕ ДИАГНОЗА



- МАММОГРАФИЯ
- УЗ-ИССЛЕДОВАНИЕ
- БИОПСИЯ



ВИДЫ ПРОФИЛАКТИКИ



ПЕРВИЧНАЯ

(предупреждение возникновения опухоли и предупреждение ее развития)

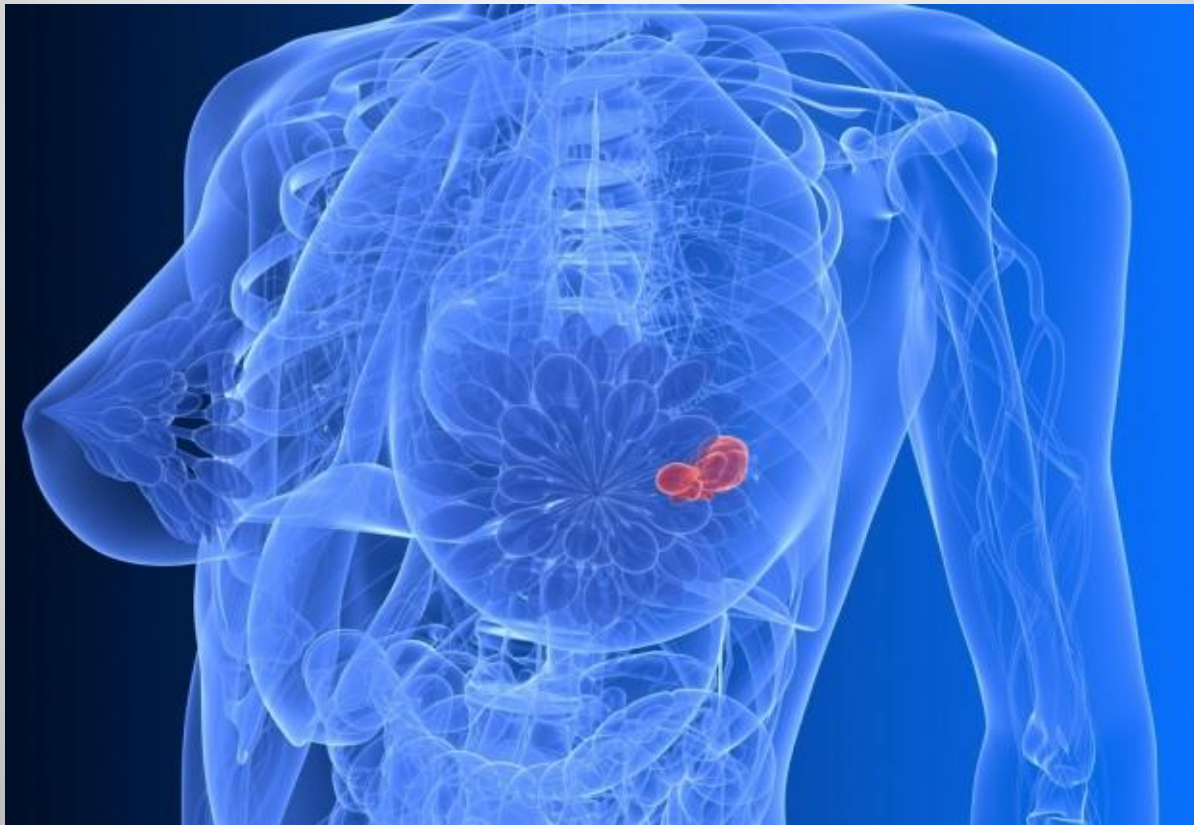


ВТОРИЧНАЯ

(предупреждение распространения опухоли по организму)

ПЕРВИЧНАЯ ПРОФИЛАКТИКА

Цель первичной профилактики рака молочной железы – предупреждение развития болезни



САМООСМОТР ДИАГНОСТИКА

Ранняя диагностика рака молочной железы увеличивает шансы на выздоровление в три раза



1

Осмотрите перед зеркалом форму груди и внешний вид кожи и сосков.



2

Поднимите руки вверх и осмотрите свою грудь, сначала спереди, затем с обеих сторон.



3

В положении стоя надавите на грудь тремя средними пальцами руки.



4

Начните с верхней внешней четверти - ткань здесь обычно более плотная - и далее продвигайтесь по часовой стрелке.



5

Затем сожмите каждый сосок по отдельности между большим и указательным пальцами, посмотрите, не выделяется ли жидкость.



6

Продолжите обследование в положении лежа - вновь по кругу, каждую четверть по порядку.



7

Нащупайте пальцами лимфоузлы в области подмышек.

Регулярное самообследование позволит контролировать состояние молочных желез в интервалах между посещением маммолога.

Самообследование необходимо проводить каждый месяц на 6-12 день менструального цикла.

ВТОРИЧНАЯ ПРОФИЛАКТИКА

Цель вторичной профилактики – **своевременное выявление и лечение новообразования**



ТРЕТИЧНАЯ ПРОФИЛАКТИКА РЕЦИДИВА



ПРОДУКТЫ ДЛЯ ПРОФИЛАКТИКИ РАКА МОЛОЧНОЙ ЖЕЛЕЗЫ



ПРОДУКТЫ ДЛЯ ПРОФИЛАКТИКИ РАКА МОЛОЧНОЙ ЖЕЛЕЗЫ



ПРОДУКТЫ ДЛЯ ПРОФИЛАКТИКИ РАКА МОЛОЧНОЙ ЖЕЛЕЗЫ



ПРОДУКТЫ ДЛЯ ПРОФИЛАКТИКИ РАКА МОЛОЧНОЙ ЖЕЛЕЗЫ



ФИЗИЧЕСКАЯ АКТИВНОСТЬ



5 ЗАПОВЕДЕЙ ДЛЯ ЗДОРОВЬЯ ГРУДИ

1. Упражнения для красивой груди



5 ЗАПОВЕДЕЙ ДЛЯ ЗДОРОВЬЯ ГРУДИ

1. Упражнения для красивой груди



5 ЗАПОВЕДЕЙ ДЛЯ ЗДОРОВЬЯ ГРУДИ

2. Удобный бюстгалтер



5 ЗАПОВЕДЕЙ ДЛЯ ЗДОРОВЬЯ ГРУДИ

3. Хочешь быть здоровой — измени образ питания!



5 ЗАПОВЕДЕЙ ДЛЯ ЗДОРОВЬЯ ГРУДИ

4. «Живая вода»



5 ЗАПОВЕДЕЙ ДЛЯ ЗДОРОВЬЯ ГРУДИ

5. Изменить образ жизни

**ДУМАЙТЕ ТОЛЬКО
О ХОРОШЕМ –
ВСЁ ОБЯЗАТЕЛЬНО
СБУДЕТСЯ!**



ЗДОРОВЬЯ

