

Скульптура, 5 класс

**Тема: Этюд фигуры в движении «Спорт»
(с применением каркаса, в положении
стоя, на «глаголе»)**

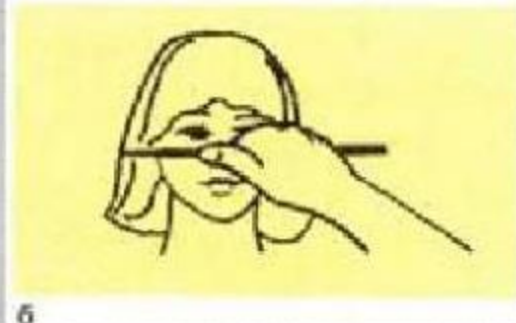


Пропорции

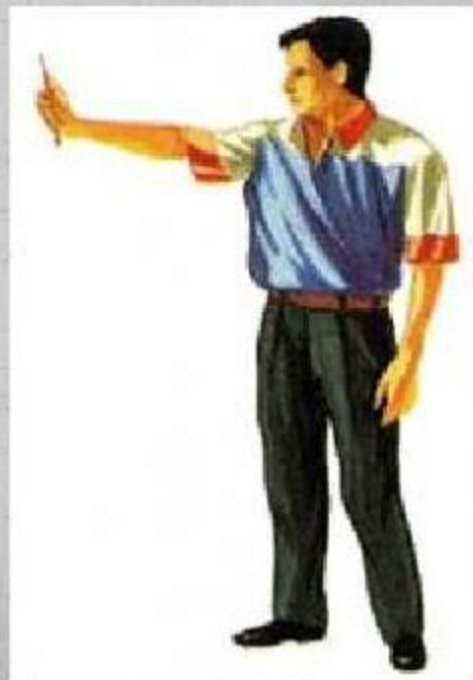
- - **пропорциями** называются размерные соотношения элементов или частей формы между собой, а также между различными объектами.
- - измерение высоты и ширины



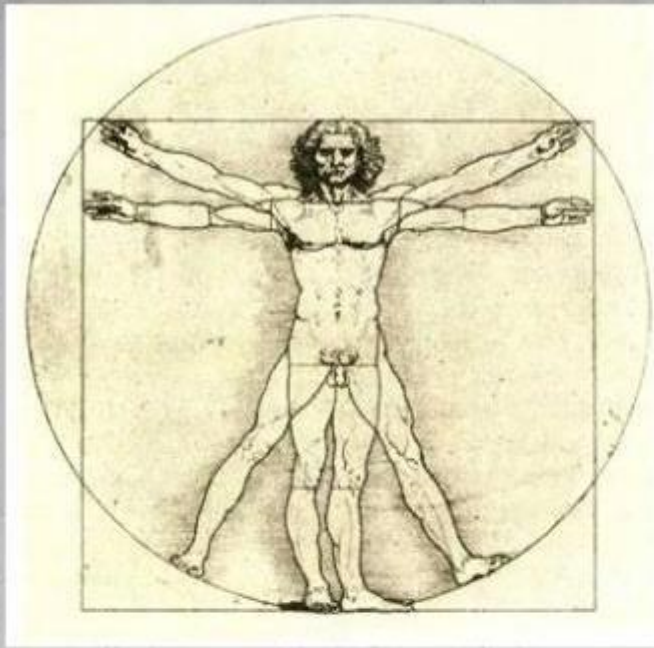
а



б



Пропорции

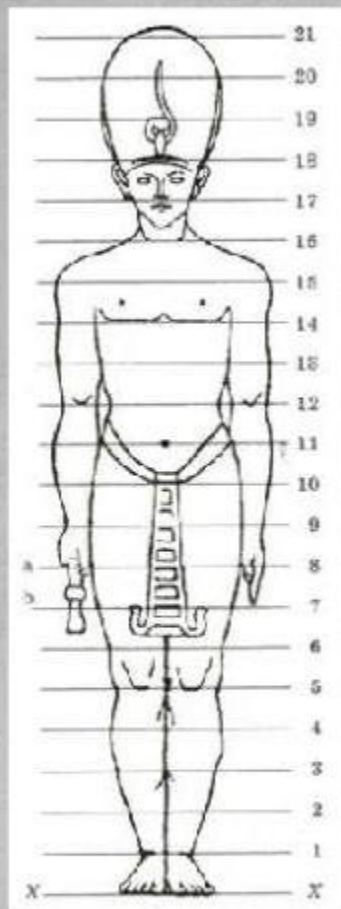


- - **пропорция** – это гармонизация формы художественного произведения, пропорциональность – её эстетическое качество.

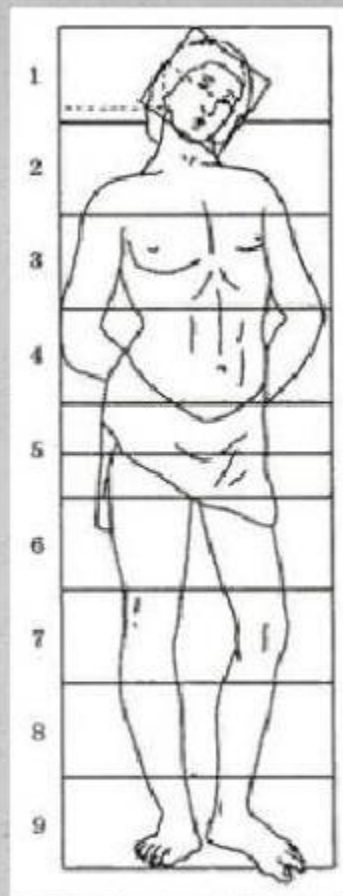
Соразмерность частей создает красоту формы. В основе определения пропорций лежит метод сравнения. В художественной практике существует известный метод определения пропорций, называемый визированием. Однако никакие механические способы определения пропорций не могут заменить развитого глазомера. Именно это необходимо развивать.

Пропорции

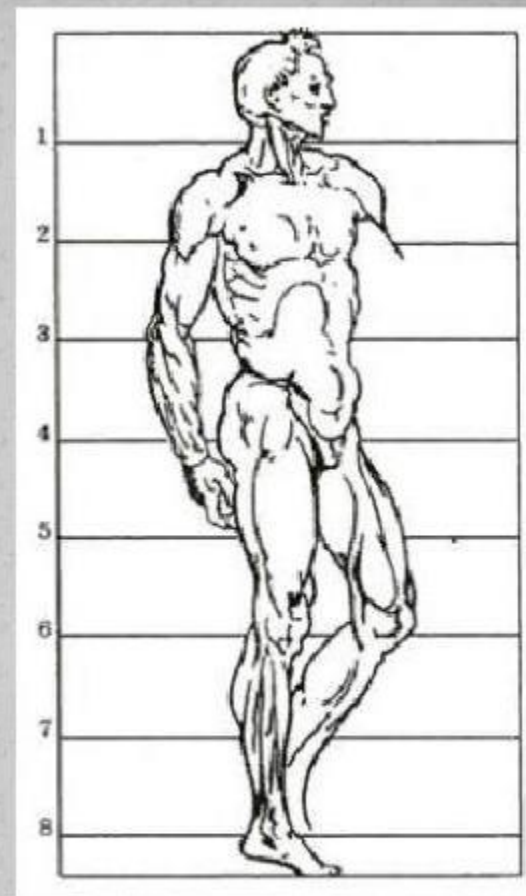
Каноны пропорций в разное время



Композиция пропорций человека в Древнем Египте

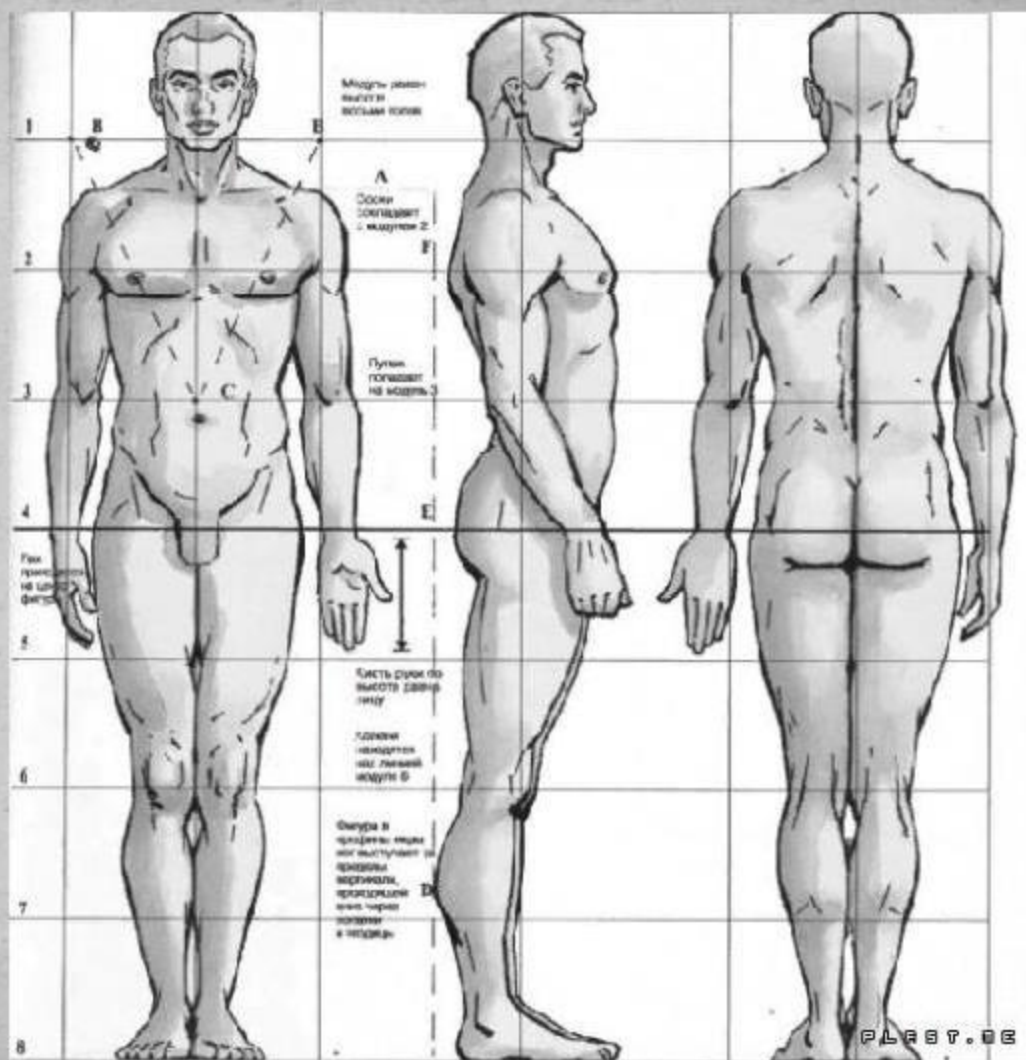


*С. БОТТИЧЕЛЛИ.
Канон пропорций*



*МИКЕЛАНДЖЕЛО.
Пропорции фигуры человека*

Таблица пропорций



Олимпийские игры древней Греции

- - крупнейшие спортивные соревнования древности. Зародились как часть религиозного культа и проводились с 776 до н.э. по 394 н.э. (всего было проведено 293 Олимпиады) в Олимпии, считавшейся у греков священным местом. От Олимпии произошло и название Игр. Олимпийские игры были значимым для всей Древней Греции событием, выходящим за рамки су... спортивного мероприятия. Победа на Олимпиаде считалась почетной и для атлета, который он представлял.

«Диадумен» («Юноша, увенчивающий себя победной повязкой, диадемой» - знаменитая статуя древнегреческого скульптора Поликлета, созданная ок. 430 г. до н.э.



- - Греческие боги и мифологические герои причастны к появлению не только Олимпийских игр в целом, но и отдельных дисциплин. К примеру, считалось, что бег на один стадий ввел сам Геракл, лично отмерявший эту дистанцию в Олимпии (1 стадий равнялся длине 600 ступней жреца Зевса).



- - метание копья и диска (со временем вместо каменного атлеты стали кидать железный диск) производилось с небольшого возвышения. При этом копье метали не на дальность, а на точность: атлет должен был поразить специальную мишень.

«Дискобол» скульптора Мирона считают одним из символов олимпийского движения.



«Дорифор»(копьеносец)
, скульптура Поликлета.



«Панкратий»,
древнегреческая
скульптура



«Дискофор» («Юноша,
державший диск»)
Поликлет

Спорт в советской культуре

- В советской скульптуре 1920-30х г.г. также происходит обращение к теме спорта, продолжается разработка изобразительного языка, позволяющего отразить состояние человека в момент наивысшего



Дейнека А.А.
«Толкание
ядра». 1957

напряженности, бинтуют руки и ноги, а спортсмены в олимпийских «железных рубашках» и «железных штанах» внешне едва уловимая игра ра мышц, красота которых дополняется виртуозной игрой света и тени, создавая целостный художественный образ.



Чернов Ю.Л.
«Борцы». 1966.
металл.



Янсон-Манизер Е.А.
«Конькобежка».1949. Ал, окр.
ч. краской.



Эллонен В.В.
«Волейбол»,1935. Гипс.

Спорт в советской культуре

- В советской скульптуре 1920-30х г.г. также происходит обращение к теме спорта, продолжается разработка изобразительного языка, позволяющего отразить состояние человека в момент наивысшего



Дейнека А.А.
«Толкание
ядра». 1957

напряженности бицепсов, рук и их «жизнют» внешне едва уловимая игра мышц, работа которых дополняется виртуозной игрой света и тени, создавая целостный художественный образ.



Чернов Ю.Л.
«Борцы». 1966.
металл.



Манизер М.Г. «Метание
копья» ,1927. Гипс
тонируванный.



Грунская Е.Ф.
«Велосипедисты»



Чернов Ю.Л. «Девушка с
кольцом» ,1965. Кованая
медь.



Вахрамеев В.А.
«Конькобежец», 1965

Эллонен В.В.
«Гимнастка,
упражняющаяся
на бревне»



Рогайшич В.А. «Эстафета».
1964. Бронза.



«Хоккеист». XXвек

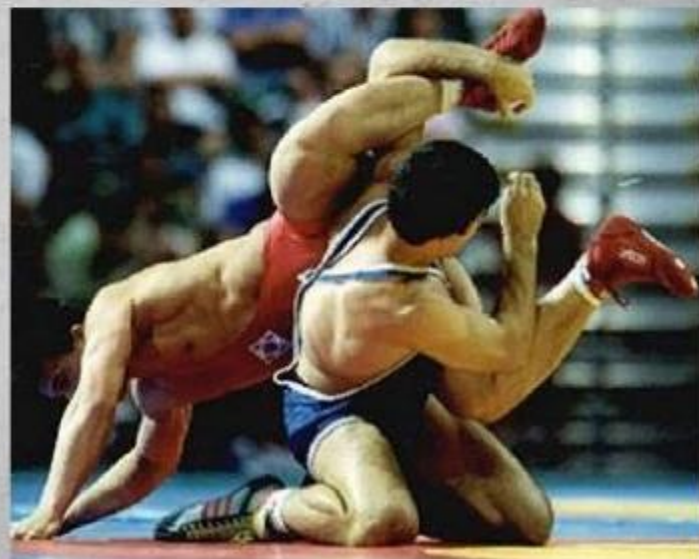


Белинков В.В.
«Боксер», 1960-е, гипс.



Суворова К.И.
«Фигуристка», 1971

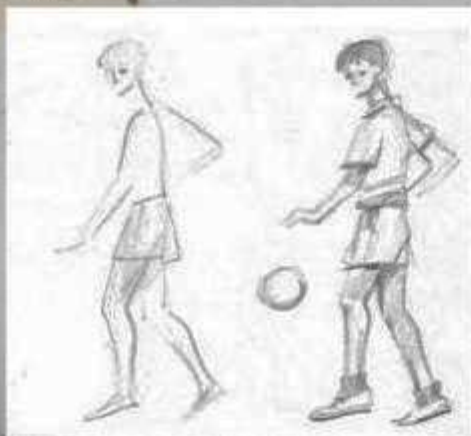
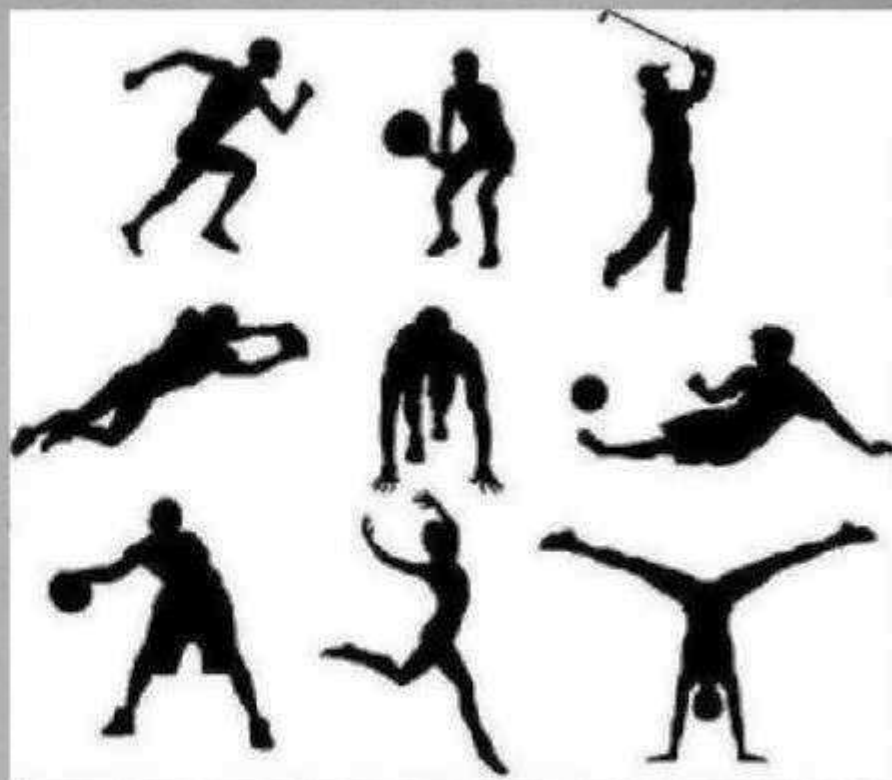
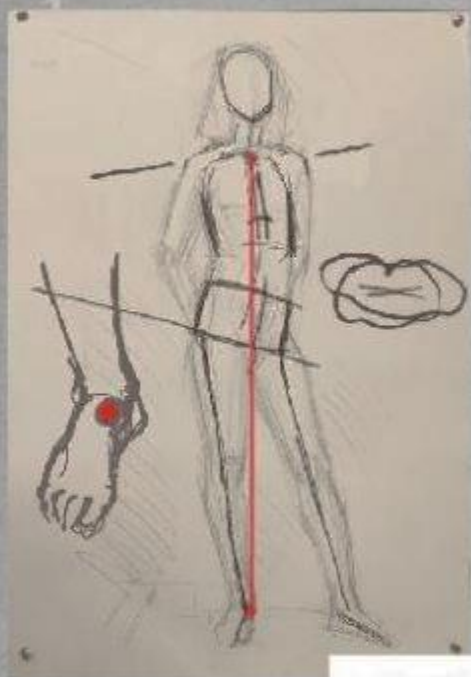
Спорт в нашей жизни.





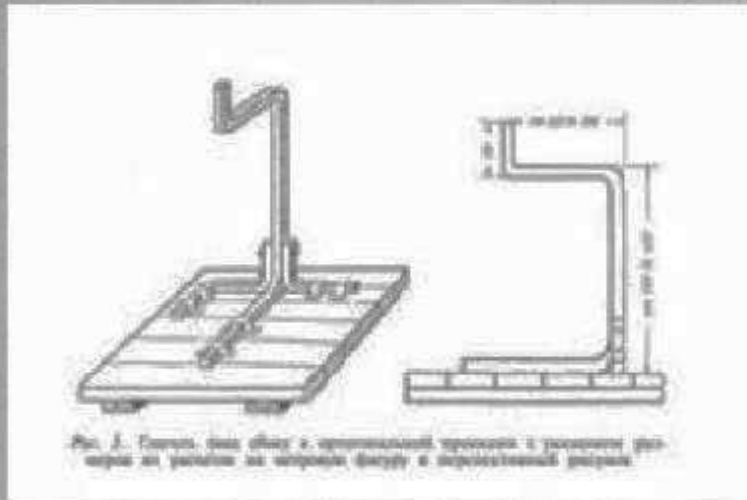
Этапы работы:

из будущей
сприятие о



2. Сбор необходимого материала (характерность движения, элементы формы и т.д.).

3. Каркас будущей работы.



4. Начало лепки фигуры. Набор массы. Пластика движения.

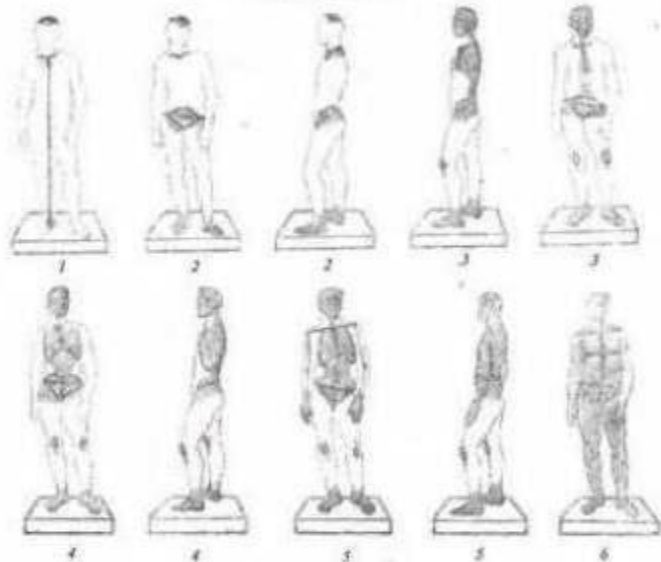


Рис. 31. Возможная последовательность вылепки фигур при складывании глины



5. Уточнение формы.

6. Детализация. Характерные элементы.

7. Обобщение, акцент на выразительности движения.

Завершение работы.

