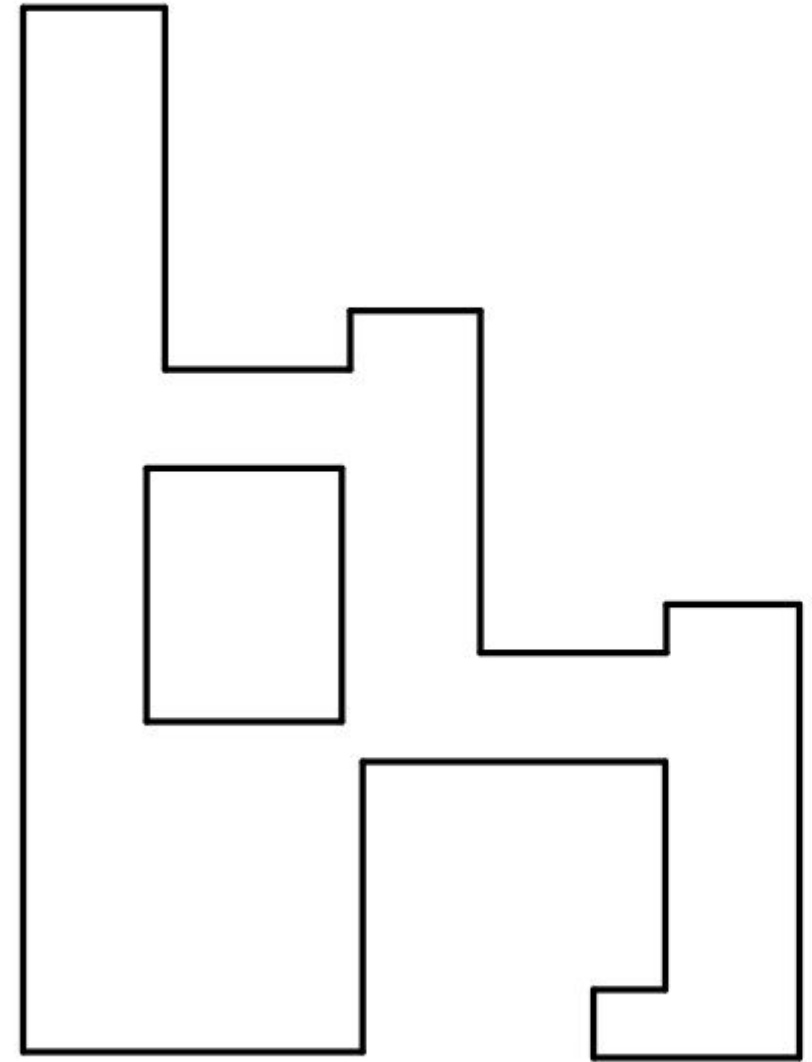
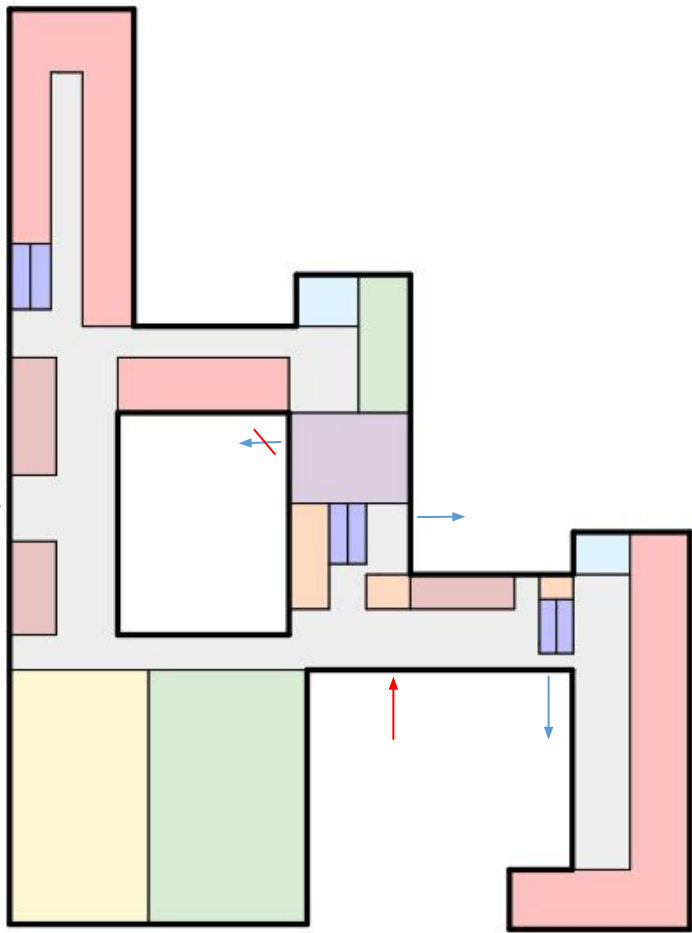


Реферат «Школа на 550 учащихся»

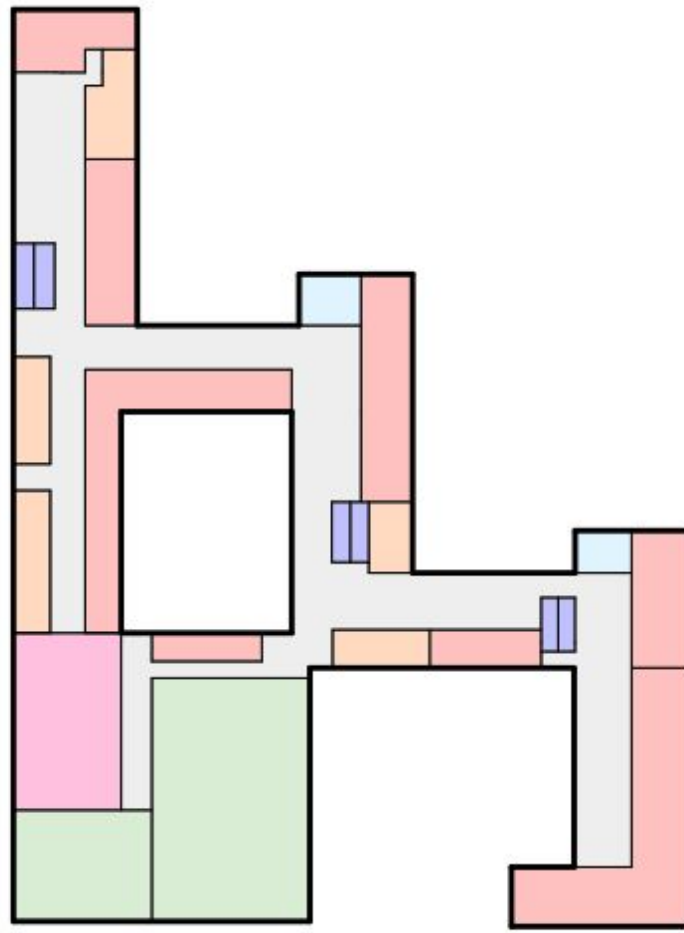
Выполнила Румянцева Виктория
Группа ДАС 6.18

Моя школа – МАОУ «Школа №55», г. Нижний Новгород, 1995 г.

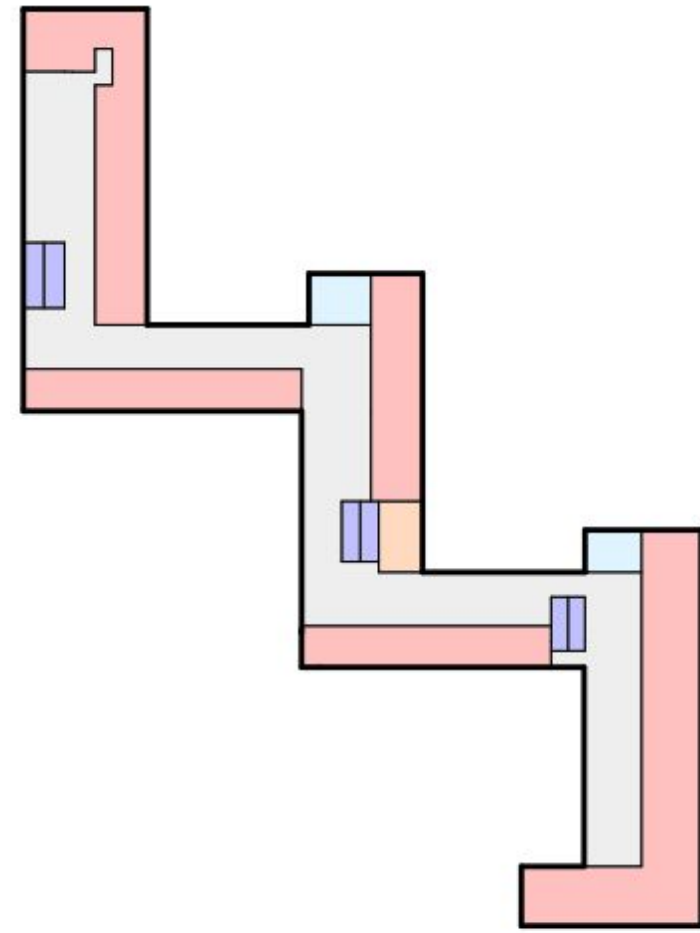




План 1-го этажа




План 2-го этажа



План 3-го этажа

 - Учебные кабинеты

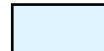
 - Административные кабинеты/
Библиотека/ Медпункт

 - Раздевалки

 - Столовая

 - Спортивные залы

 - Актный зал

 - С/У

 - Лестницы

 - Техническое
помещение









Моя школа – МАОУ «Школа №55», г. Нижний Новгород, 1995 г.



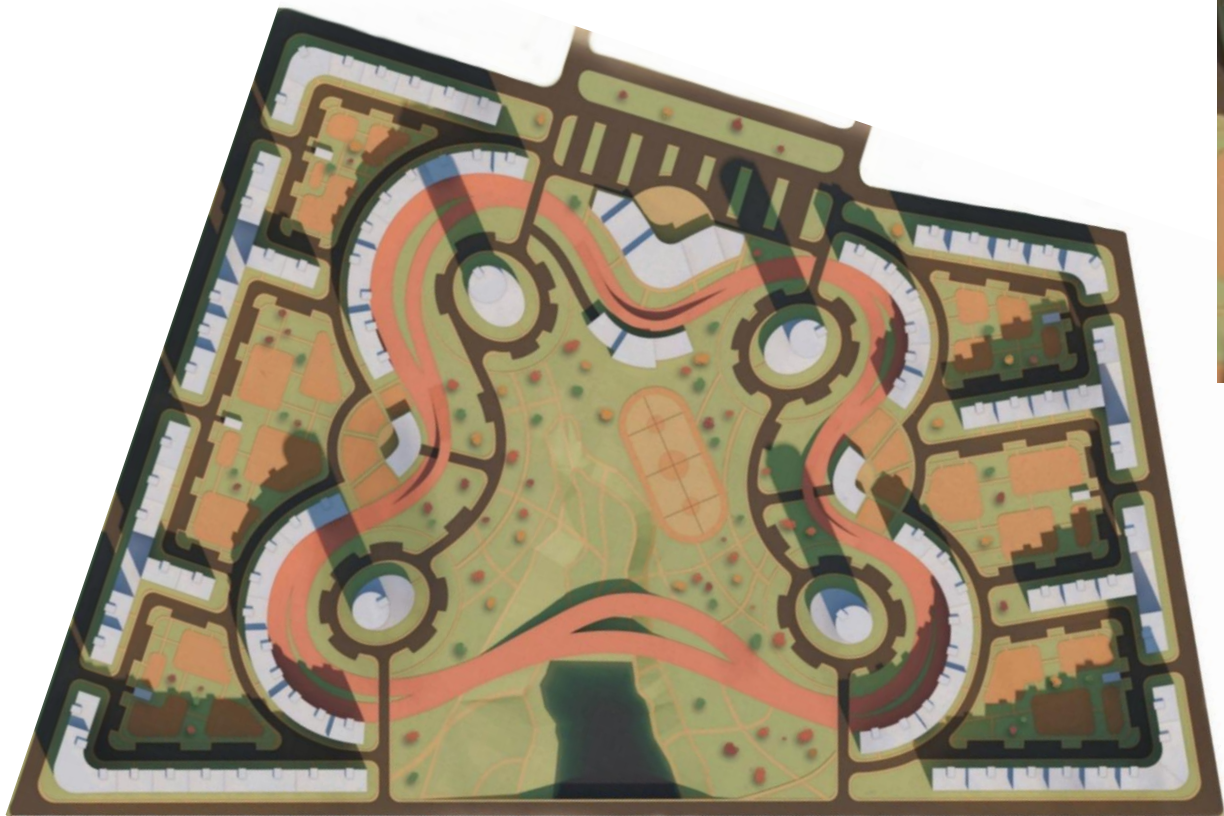
Плюсы:

- Удобное и логичное размещение учебных кабинетов, а так же столовой, актового и спортивных залов (для старшей школы)
- Большие рекреации, удобное расположение лестниц
- Большая территория школы
- Зеленые насаждения вокруг территории школы

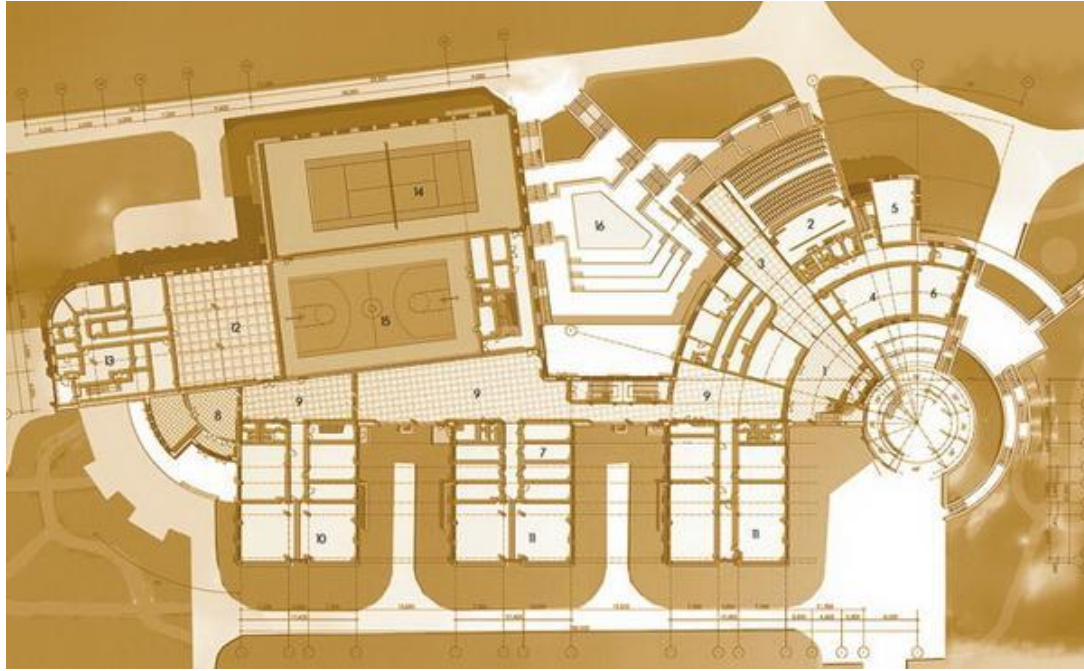
Минусы:

- Неудобное расположение раздевалок для старших классов (от выхода нужно пройти еще половину школы)
- Административные помещения «разбросаны» по разным частям школы
- Скучный внешний вид; Крыльцо школы выбивается из общего вида школы
- «Автогородок» почти не используется
- Нет общих мест для отдыха
- Столовая и спортивные залы достаточно удалены от младшей школы, поэтому потоки младших классов встречаются с потоками старших классов очень часто

Школа в микрорайоне



ГБОУ Школа 1945 «Синяя птица», г. Москва, 1998 г.



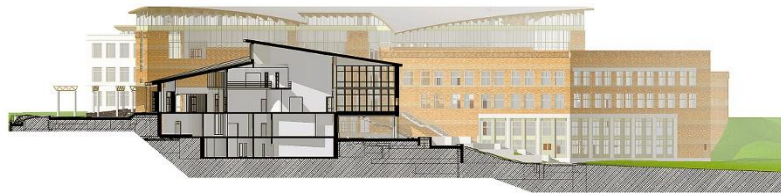
План 1-го этажа



План 2-го этажа



Разрез



Разрез



Фасад

ГБОУ Школа 1945 «Синяя птица», г. Москва, 1998 г.



Плюсы:

- Четкое зонирование, каждый возраст - в своем блоке. Для младших классов отдельный вход
- Внутри свой сад, бассейн и спорткомплекс, который может работать автономно
- Сложность (но не запутанность) пространственных решений
- Большой двор перед входом школу

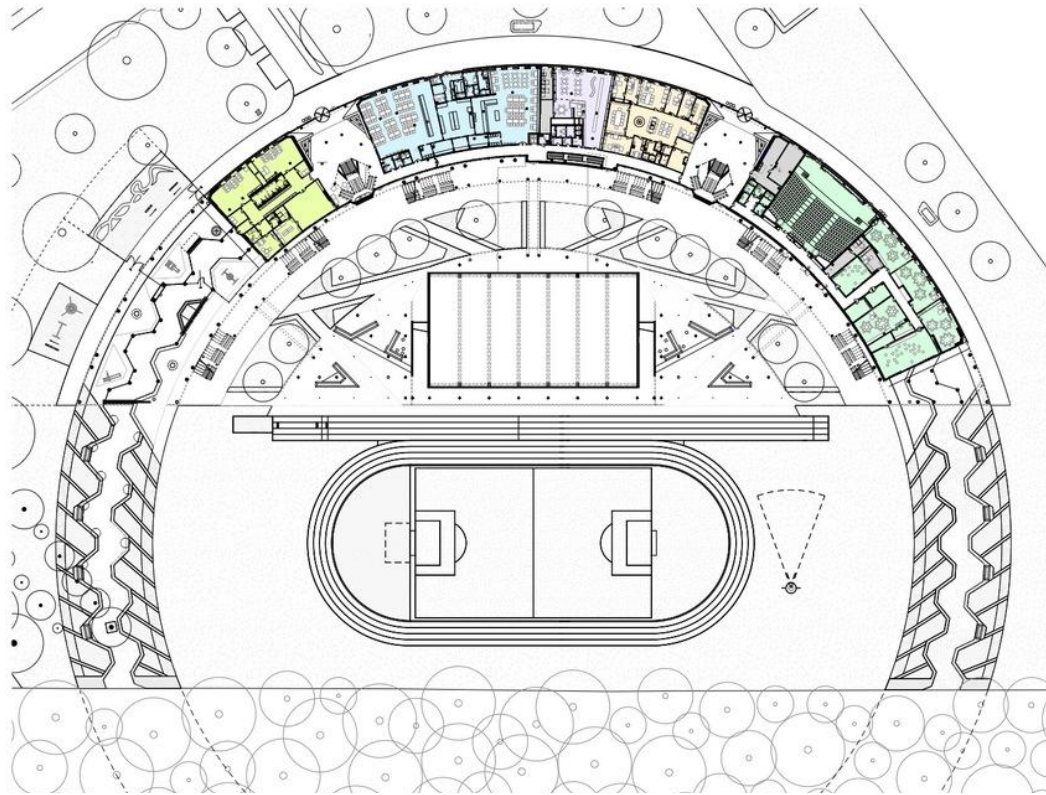


Минусы:

- Несмотря на интересное пространственное решение, неинтересный внешний вид
- Отсутствие стадиона или спортивной площадки вне школы

Международная школа Дебрецена, Венгрия, 2019

BORD Architectural Studio



План 1-го этажа

- óvodai területek
- étkeztetés
- adminisztráció
- könyvtár
- kiszolgáló területek
- művészeti oktatás és auditórium



Перспективный вид

Международная школа Дебрецена, Венгрия, 2019

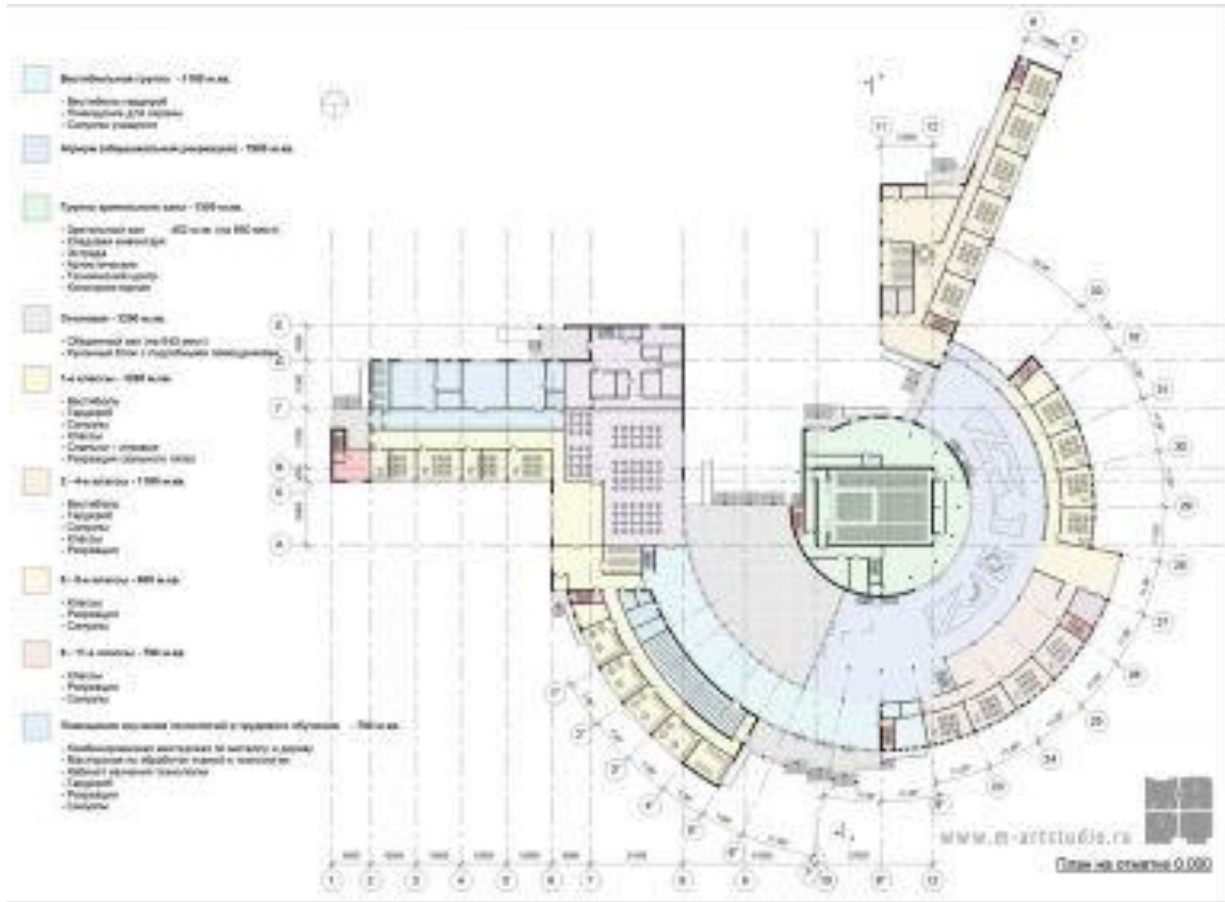
BORD Architectural Studio



Плюсы:

- Четкое зонирование, каждый возраст - в своем блоке. Для младших классов отдельный вход
- Внутри между двумя корпусами есть небольшой внутренний двор
- Интересная форма и архитектурные решения
- Несмотря на использование только белого цвета в оформлении фасада, смотрится совсем не скучно, а наоборот очень лаконично и современно
- Зеленые насаждения и лес вокруг школы создают свой внутренний мирок для учеников

Конкурсный проект школы, Арх. Дмитрий Мартыненко, 2010 г.



План 1-го этажа

Плюсы:

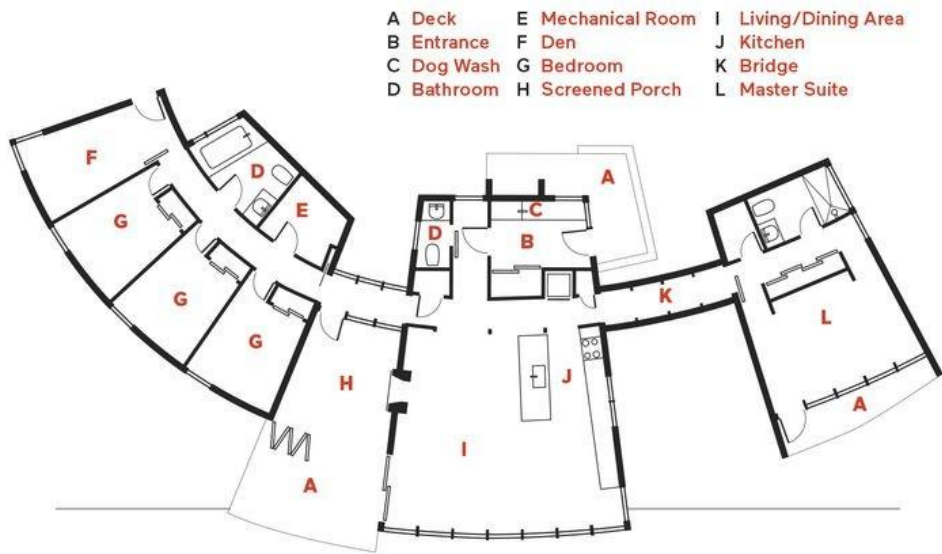
- Интересная форма школы
- Привлекательный внешний вид
- Есть большое свободное пространство со вторым светом
- Есть внутренний двор



Вид изнутри



Перспективный вид



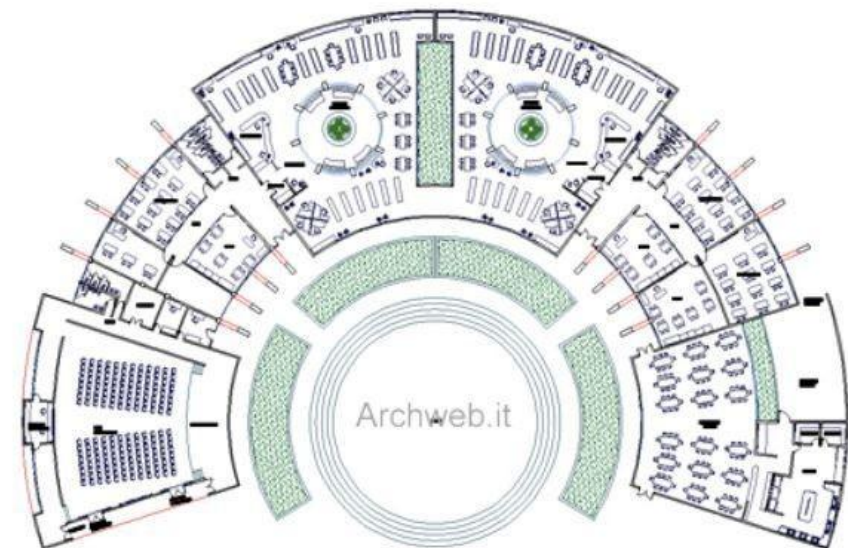
Oblong Lake Cottage, Онтарио, Канада, 2018
RAW Design



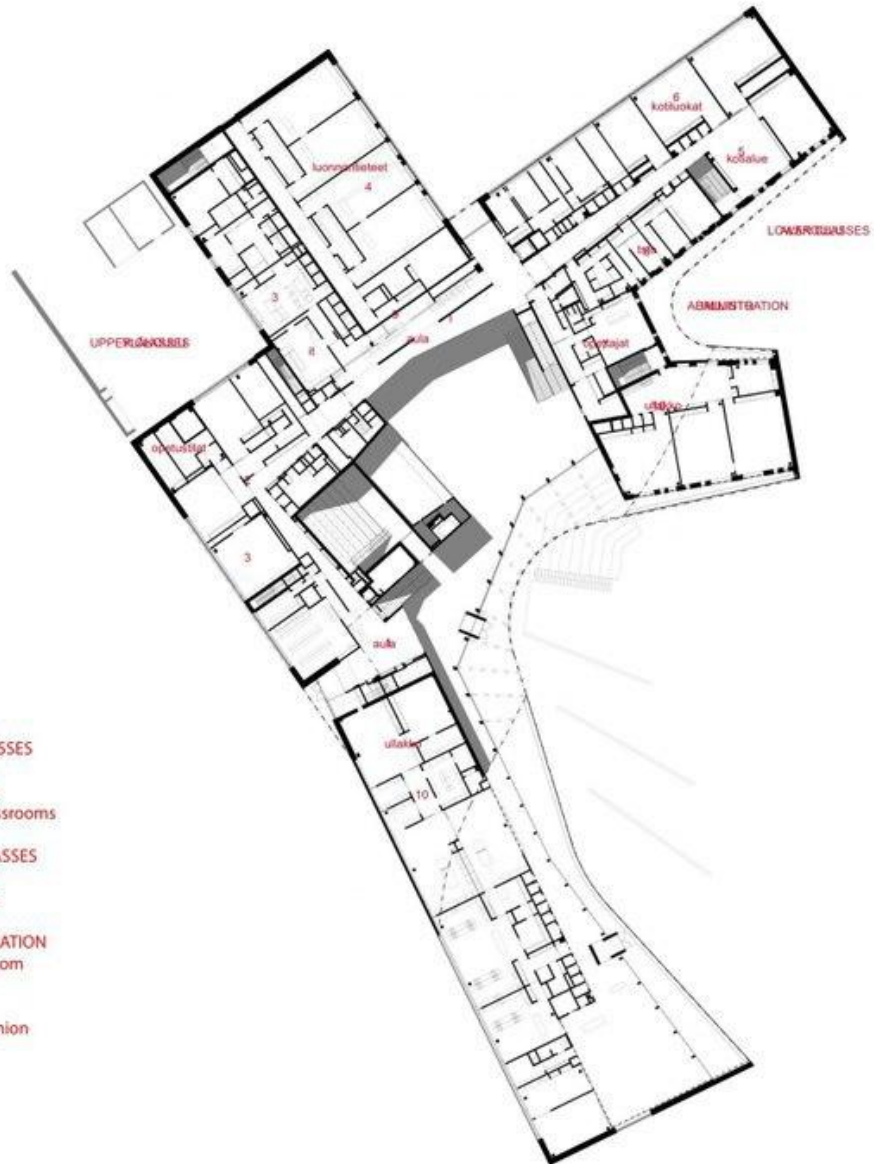
Casa Avenal, Авенал, Португалия, 2004
Carlos Castanheira



Villa Maria, HD Interior Design Associates



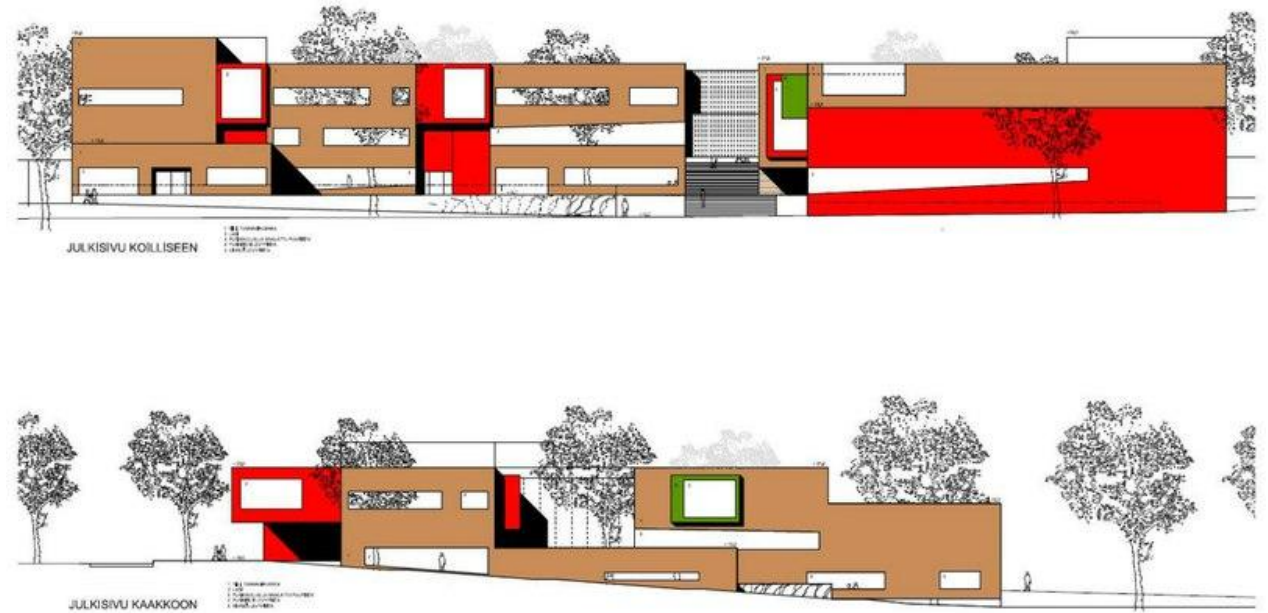
Школа будущего Saunalahti, Эспоо, Финляндия, 2015 VERSTAS Architects



2nd FLOOR

- 1 balcony
- UPPER CLASSES
- 2 lobby
- 3 classrooms
- 4 science classrooms
- LOWER CLASSES
- 5 home area
- 6 classrooms
- ADMINISTRATION
- 7 teachers' room
- 8 offices
- 9 students' union
- 10 attic

План 2-го этажа



Фасады



Школа будущего Saunalahti, Эспоо, Финляндия, 2015 VERSTAS Architects



Плюсы:

- Интересная форма школы и архитектурные решения
- Привлекательный, современный внешний вид
- Есть большое свободное пространство со вторым светом и выходом во внутренний двор

UTS Central, Сидней, Австралия, 1988, Архитектурное бюро FJMT



Плюсы:

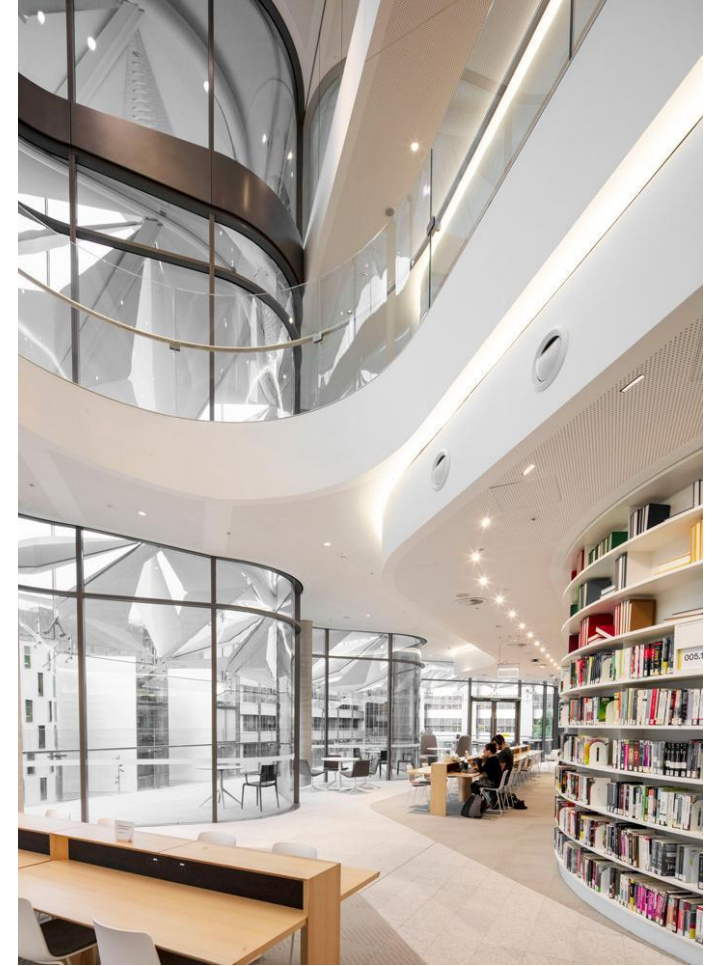
- Интересная форма университета
- Современный и интересный внешний вид
- Эксплуатируемые крыши

Минусы:

- Университет находится прямо перед дорогой
- Плотно окружен другими зданиями
- Нет внутреннего двора и свободного пространства вокруг



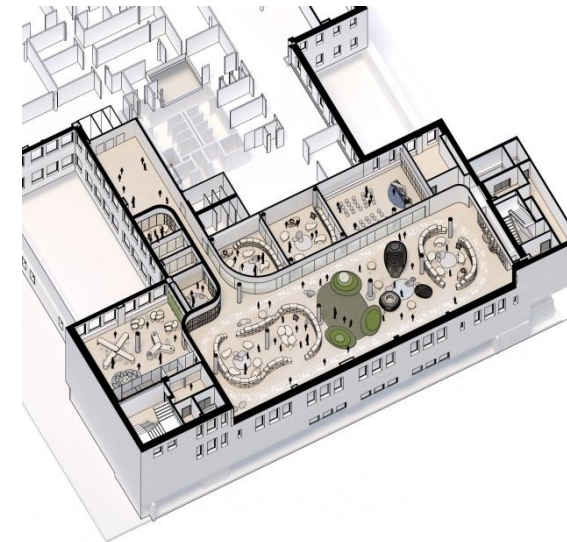
UTS Central, Сидней, Австралия, 1988, Архитектурное бюро FJMT





SUSTAINABLE SCHOOL, Дубай, ОАЭ; бюро SEBRA

- Зелень вокруг и внутри здания



Начальная школа WeGrow, Нью-Йорк, США, бюро BIG

- Отсутствие острых углов



Детский загородный клуб и сад
«Я в домике», Санкт-Петербург, 2016
Архитектор Андрей Стрельченко

- Скругление углов, спокойные цвета



Детский сад в Винь,
Вьетнам, 2019

Бюро LAVA

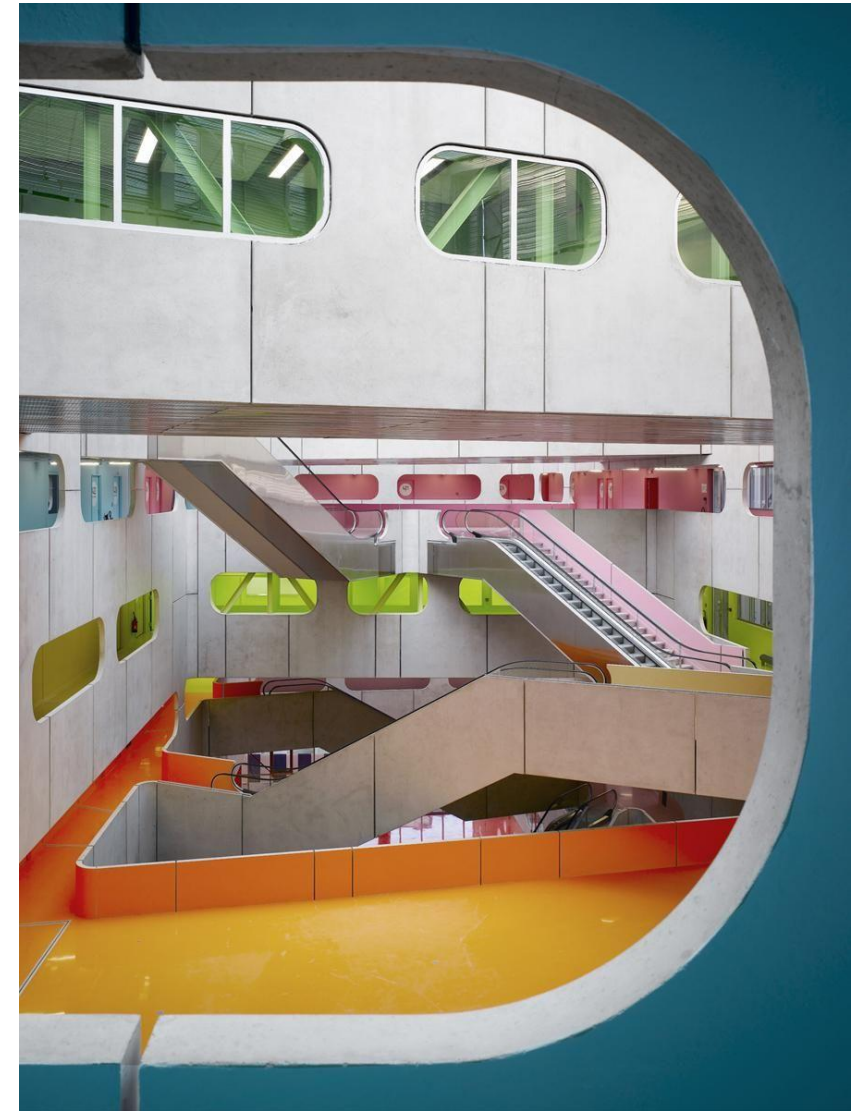
- Полилинии в малых архитектурных формах



Образовательный центр в районе Каласатама, Хельсинки,
Финляндия, 2016

Бюро JKMM

- Использование в отделке фасада и внутреннем пространстве спокойных цветов и разных материалов



Jussieu University - Atrium, Париж, Франция, 2006

Peripheriques Architectes

- Скругление всех углов
- Сочетание цвета и белого покрытия

Спасибо за внимание!