A vibrant spring scene featuring a large tree branch with pink cherry blossoms and green leaves at the top. The background is a soft-focus green field with a yellow sun and several butterflies in shades of orange, pink, and purple. The text is centered in a black, elegant script font.

*Плодородная земля и
растения в народном
творчестве*

УМК «ПЕРСПЕКТИВА»



Повторение

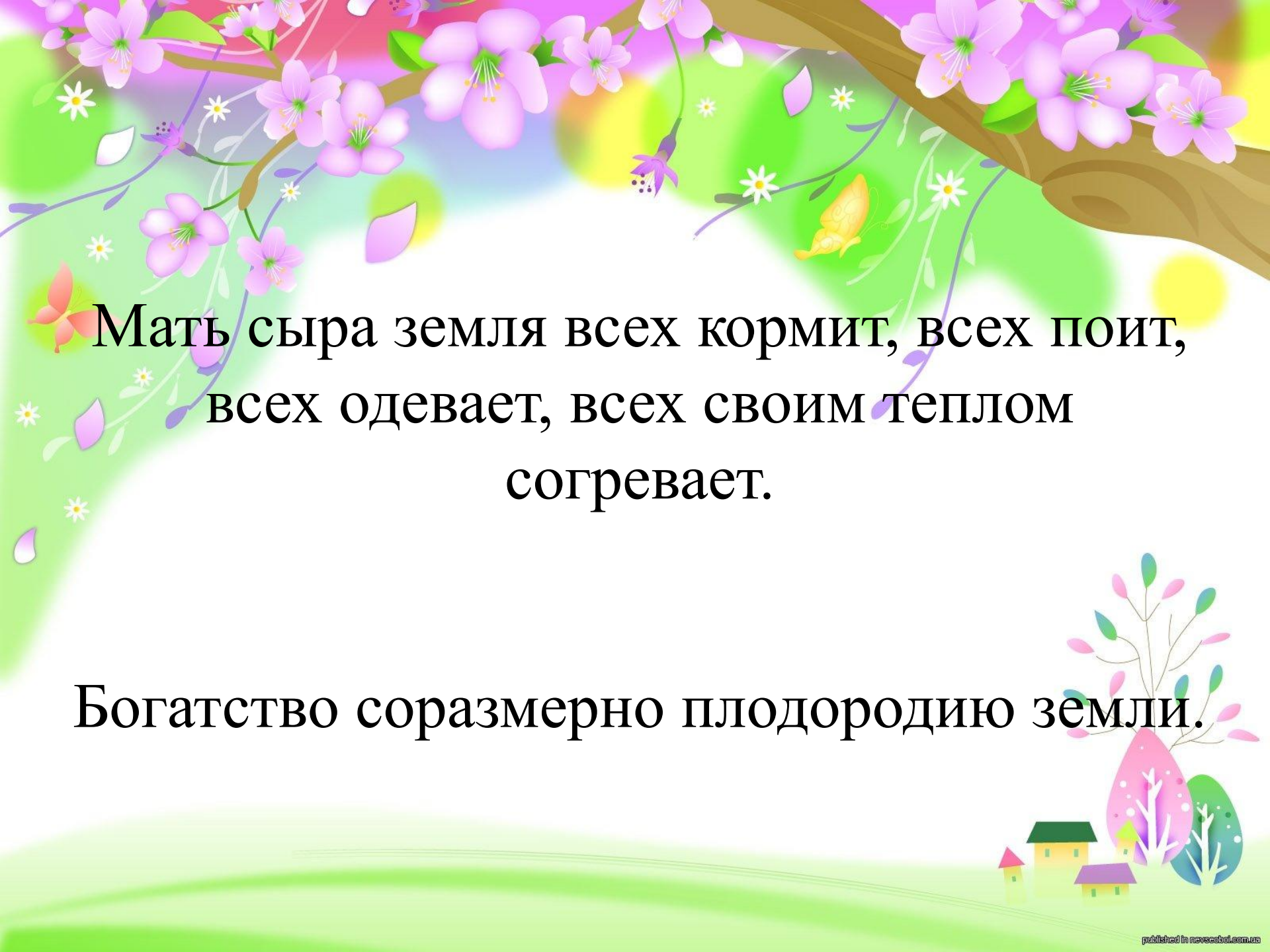
Проверим себя

1. На какие группы учёные делят растения?
2. Приведите примеры растений разных групп.
3. Почему растения называют удивительными «поварами»?
4. Какую роль растения играют в природе и жизни людей?

Ответы

Проверим себя


1. Водоросли, мхи, папоротники, хвойные и цветковые растения.
2. Водоросли – морская капуста, мхи – сфагнум, кукушкин лён, папоротник, хвойные растения – ель, туя, лиственница, цветковые – подсолнечник, вьюнок, волчье лыко, ирис.
3. Растения из воды и углекислого газа готовят себе пищу – сахар и крахмал.
4. Растения обеспечивают питательные веществами животных и человека, а также выделяют в воздух кислород, которым дышат люди, животные и сами растения.



**Мать сыра земля всех кормит, всех поит,
всех одевает, всех своим теплом
согревает.**

Богатство соразмерно плодородию земли.



The image features a vibrant spring-themed illustration. At the top, a thick brown branch of a cherry tree is laden with numerous light purple cherry blossoms and some white daisy-like flowers. A yellow butterfly is perched on a branch, and a pink butterfly is seen in flight. The background is a soft, blurred green and blue, suggesting a bright, sunny day. In the bottom right corner, there is a small, stylized illustration of a village with several houses in yellow, orange, and purple, surrounded by colorful trees in shades of pink, blue, and green. The overall scene is bright and cheerful, representing a lush, fertile landscape.

*Цель: познакомить с
изображением плодородной
земли в народном творчестве*

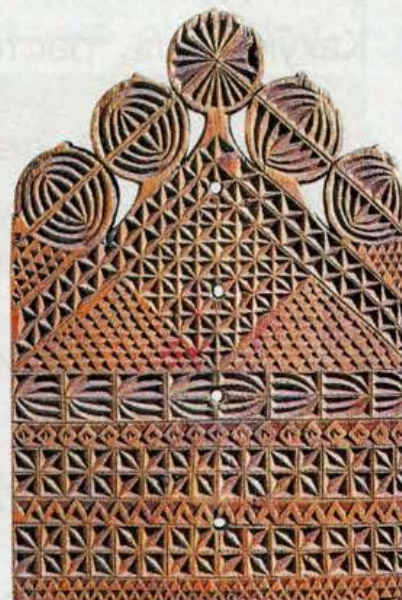
Четвёртая природная стихия

Вы уже знаете, что тремя главными природными стихиями люди с древности считали огонь, воду и воздух. Четвёртой великой стихией они по праву называли плодородную землю, то есть почву.

В народном творчестве небо и земля — неразлучная пара, словно потолок и пол в огромном доме-мирозда-



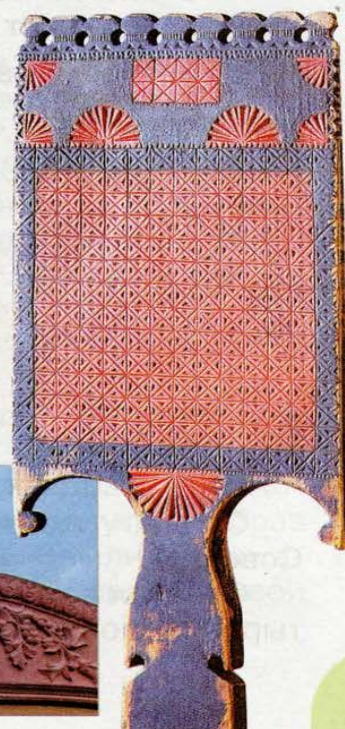
В. Н. Максудов. На пашне



нии. Недаром у русской загадки «Два быка бодутся, вместе не сойдутся» есть два верных ответа. Узнайте о них на «Страничках Умного Совёнка». Для изображения обработанного людьми поля издавна придуманы особые знаки — квадрат, прямоугольник или ромб с крестом, решёткой и точками-семенами внутри. Именно так обрабатывали поле под посев семян: пахали в одном направлении, а боронили поперёк вспаханных борозд. Русская загадка это подтверждает: «Матушкину коробку с полу не подымешь».

А вот как знаки неба и земли представлены в древнем китайском мифе: «...Нюйва — младшая дочь Предка Огня — взвалила на спину квадрат земли, взяла в охапку круг неба, сделала весну мягкой, лето жарким, осень убивающей, зиму сохраняющей...»

- Рассмотрите фотографии. На каких из них изображены знаки земли? Найди уже знакомые тебе знаки других стихий природы.



Мировое древо — ось порядка, добра и красоты

Вы уже знаете о том, что растения выполняют очень важную роль в мире природы и людей. Они связывают в одну цепочку Солнце и всё живое на Земле. Удивительно, но задолго до научных исследований это понимали предки разных народов. Именно поэтому они создали образ **мирового древа**, который есть в творчестве многих народов. Мировое древо, по преданиям, растёт в середине мира. Оно собирает в единое целое все стихии природы и людей в особом порядке — верх и низ, небо и землю, предков и потомков. Корни его — в нижнем ярусе. Ствол проходит через средний ярус. А ветви с плодами, цветами и птицами раскинулись вверху. Когда мы глядим на небо, то днём и ночью видим его цветущие ветви. Об этом говорят русская и армянская загадки:

1. Стоит на мосту яблоня,
У ней цвет во весь белый свет.
2. Вечером цветут, утром вянут.




Отгадки можете проверить на «Страничках Умного Совёнка».

От мирового древа разворачивается мир на все четыре стороны или громадным кругом. Так с помощью

великой силы растений, по волшебной догадке наших предков, держатся в мире порядок, добро и красота.

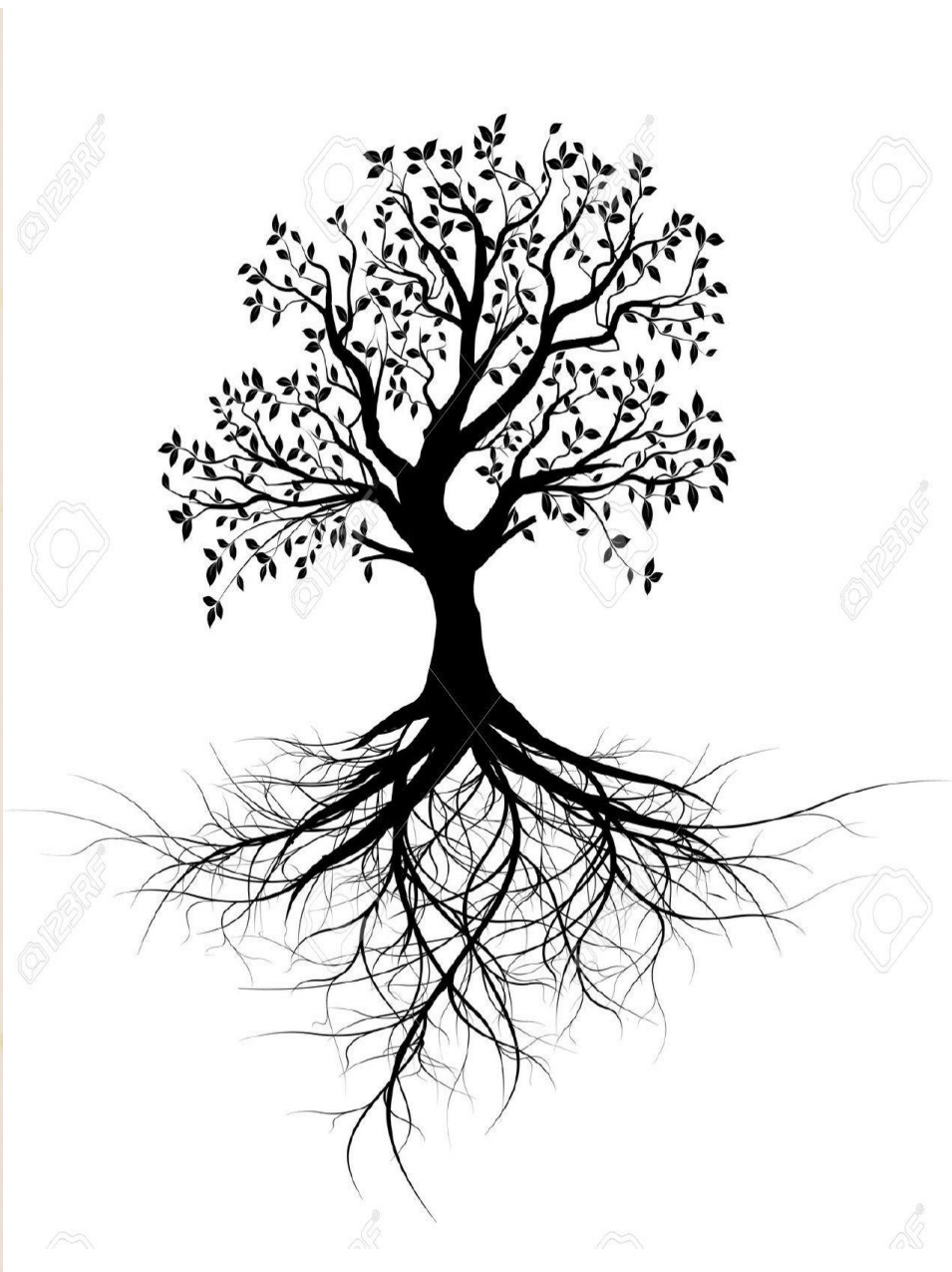
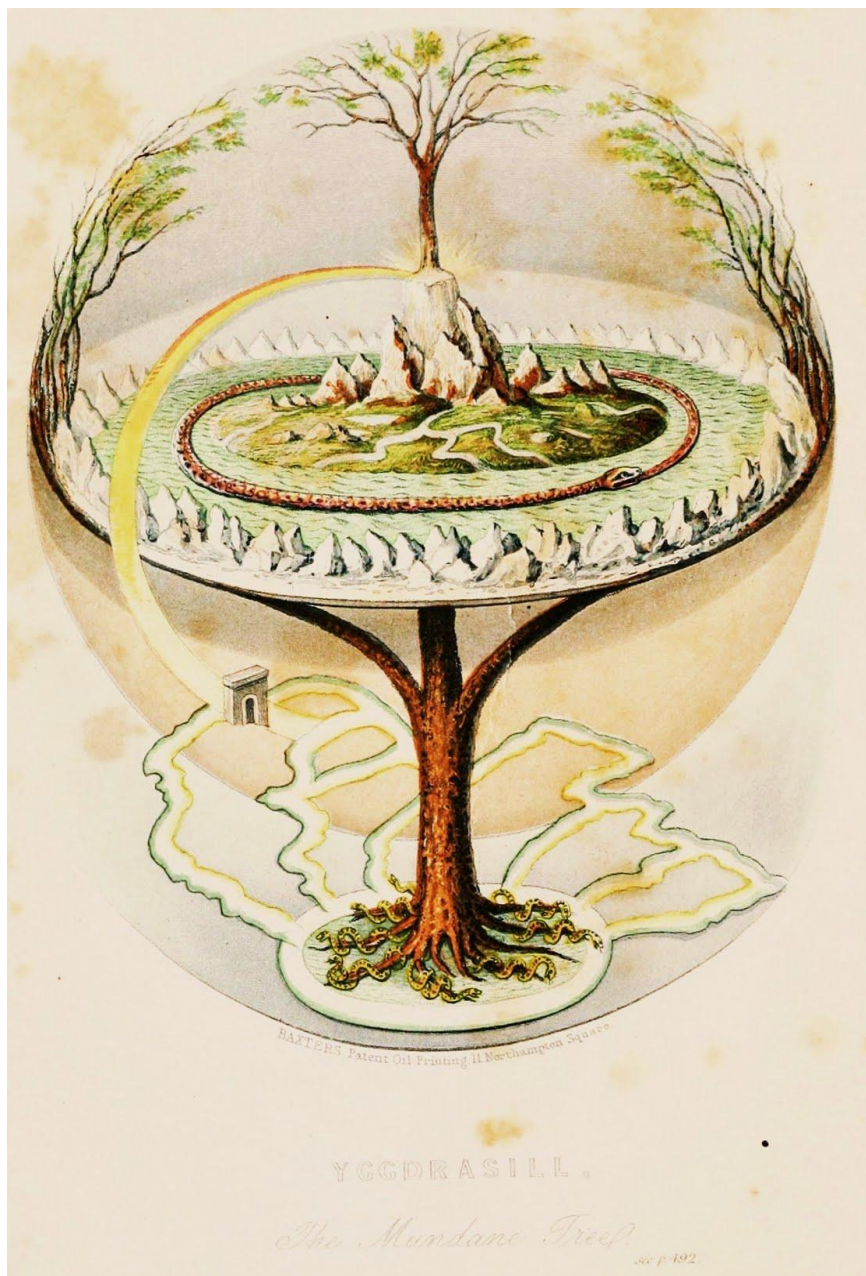


A vibrant illustration of a spring garden. The top half features a large tree branch with pink cherry blossoms and a yellow butterfly. The background is a soft, blurred green and yellow. The bottom right corner shows a small village with colorful houses and stylized trees. The text is centered in a black, cursive font.

*Плуг - Приспособление для
переворачивания верхнего слоя
земли, что облегчает дальнейший
посев*







Единый мир состоит из трёх ярусов



Верхний ярус – небо, солнце



Средний ярус - Человек



Нижний ярус - земля



Подумаем!

- 1. Почему знаком обработанной земли стал квадрат, прямоугольник, ромб с решёткой или крестом внутри?**
- 2. Что в символическом образе мирового древа напоминает свойства настоящих растений, а что похоже на вымысел?**

Ответы

Проверим себя

- 1. Для изображения обработанного людьми поля издавна придуманы особые знаки – квадрат, прямоугольник или ромб с крестом, решёткой и точками-семенами внутри. Именно так обрабатывали поле под посев семян: пахали в одном направлении, а боронили поперёк вспаханных борозд.**
- 2. У настоящего дерева есть ствол, корни, уходящие в землю и ветви с плодами и листьями. Вымысел – непропорциональные объёмы дерева, постоянно цветущие ветви.**

Тканые узоры















Рисованные узоры





Резьба по дереву





Обстановка избы









Домашняя работа
РТ: стр. 56 - 57, упр.1-3
Пр.с. Стр. 85



К четвергу повторить все

Проверь себя

стр. **85,81,77,73 !!!!!**