



Пушно-меховые товары

Преподаватель: Юрченко Е.А.

Входной контроль

- Назовите известные вам меховые товары?
- Мех каких животных используется для их производства?
- Как нужно ухаживать за изделиями из меха?

Пушно-меховые товары



Пушно-меховое сырье



Пушно-меховое сырье



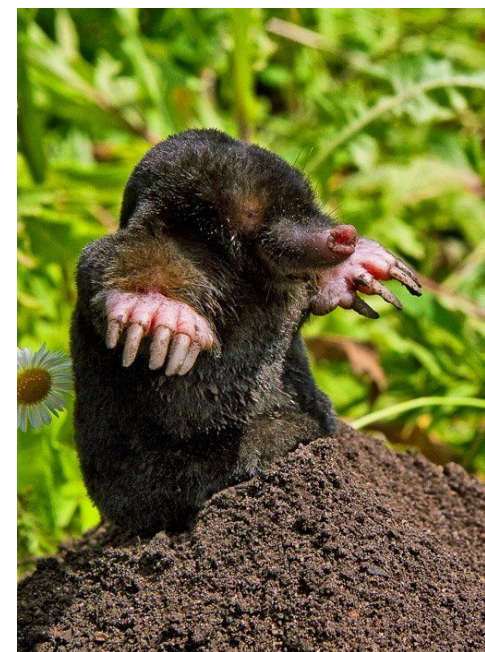
Зимние виды зверей, не залегающих в спячку



Зимние виды зверей, имеющих зимой мех наилучшего качества



Весенние виды зверей, залегающих в спячку



Молодые домашние животные



Пушно- меховое и овчинно-
шубное сырье

Пушное сырье

Белка, соболь, бобр, волк,
песец, сурок, суслик, хорь

Меховое сырье

Кролик, собака, кошка, овца,
коза, северный олень

Меховое морское
(речное) сырье

Шкурки морских котиков,
тюленей, ондатра, выдра,
бобр, нутрия

Шкурки птиц

Чомга, гагара, пеликан,
баклан, лебеди, гуси

Самостоятельная работа

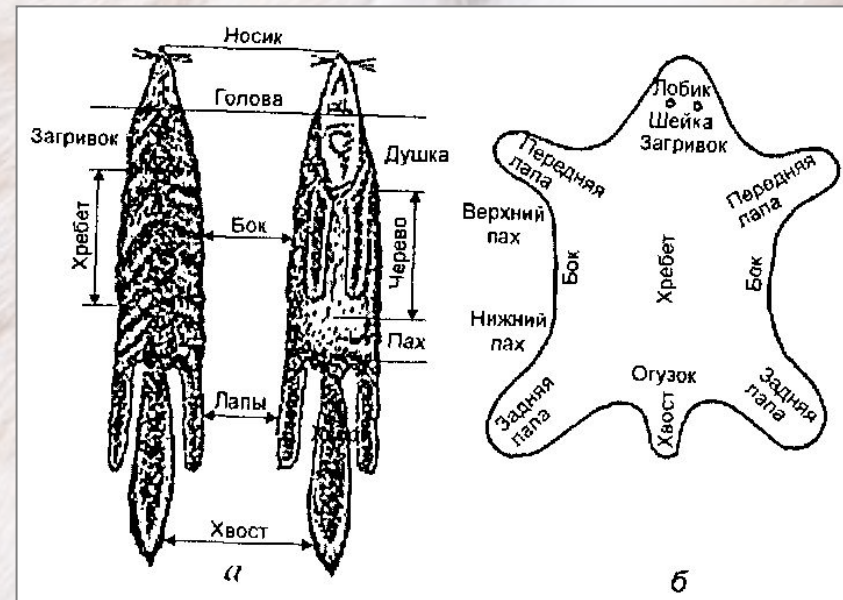
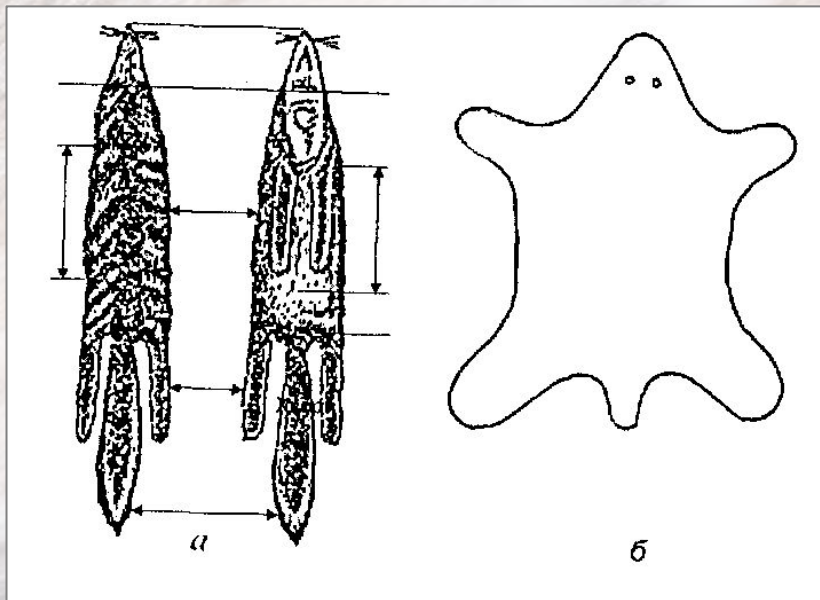
«Пушно-меховое сырье» (стр. 173-176)

1. Запишите определения

- Пушно-меховое сырье - ...
- Пушно-меховой полуфабрикат - ...
- Пушно-меховые изделия – ...
- Пушное сырье - ...
- Меховое сырье - ...
- Меховое морское сырье - ...

Самостоятельная работа «Пушно-меховое сырье»

Вклейте в тетрадь рис. «Топографические участки пушной (а) и меховой (б) шкурок» и используя учебник (стр. 176), подпишите топографические участки.



Товарные качества пушно-мехового сырья

Товарные качества мехового сырья в первую очередь зависят от следующих характеристик волосяного покрова: густоты; высоты; мягкости; блеска; носкости. Немаловажным фактором при выборе мехового изделия является естественная окраска волосяного покрова.

- **Густота волосяного покрова** зависит не только от количества волос, но и от их толщины. В целом по густоте меха шкурки подразделяются на 4 группы: особо густоволосые (бобр, выдра, песец); густоволосые (соболь, ондатра, кролик); средней густоты (куница, белка, лисица); редковолосые (суслик, хомяк).
- По **высоте волосяного покрова** шкурки условно делят на: длинноволосые, высота волосяного покрова - более 5 см (лисица, песец); средневолосые с высотой волоса - 2,5-5 см (соболь, куница, кролик); коротковолосые с высотой волосяного покрова меньше 2,5 см (крот, суслик).
- **Блеск волосяного покрова** может быть шелковистым или стекловидным (более резким). Отсутствие блеска придает волосяному покрову матовость. Более всего ценится мех с шелковистым блеском.
- **Носкость волосяного покрова** определяется природными свойствами сырья и особенностями выделки меха. Шкурки различных животных характеризуются разной степенью носки. Условно можно выделить 5 групп мехового сырья, среди которых первая групп отличается самой высокой износостойкостью, а пятая – самой низкой.

Что касается **окраски меха**, то ее характер зависит от многих факторов: от породы животного, от места его обитания, от сроков убоя, от пола и возраста, отличается неравномерностью: темнее на хребте и светлее на брюхе. Деление шкурок по цветам предусмотрено, например, для шкурок соболя – 7 цветов; норки клеточного содержания – 18 цветов; лисицы серебристо-черной – 3 цвета, платиновой – 2 цвета, черно-бурой – 2 цвета; голубого песца – 3 цвета; нутрии – 7 цветов.

В целом по **ценности и красоте меховое сырье делят на три разряда**. К первому, самому вожделенному разряду относят мех черной и серебристой лисицы, соболя, шиншиллы, американской норки, куницы, бобра, выдры, медведя и белого и черного волка. Ко второму разряду относят мех красной лисицы, хорька, белки, выхухоли и росомахи. И к третьему разряду причисляют мех русской норки, зайца, кролика, крота.

Сорт шкурки– это совокупность товарных свойств шкурок определенного вида зверей, добытых в одном и том же районе и имеющих примерно одинаковое развитие волосяного покрова. В зависимости от вида пушных зверей установлено от 2 до 4 сортов. Например, для шкурок белого песца предусмотрено 4 сорта, а для шкурок соболя – 2 сорта. Сортировка пушно-мехового сырья и мехового полуфабриката основывается на оценке качества и измерения размеров в соответствии с требованиями стандартов. Оценка качества в основном производится органолептическим методом, при тщательном осмотре.

Группы мехов в зависимости от степени носки

Группа	Виды меха
1	Выдра, бобр, котик
2	Каракуль, норка, ондатра
3	Соболь, куница, суслик-песчаник, овчина, смушковое сырье
4	Белка, горностай, кролик
5	Заяц, суслик, хомяк, крот



Мех	Сезоны	Носкость, %
Выдра	20	100
Бобр речной	18	90
Котик морской	15	85
Соболь	12	80
Норка	10	70
Енот	9	65
Песец	7	60
Куньца	7	60
Каракуль	6	50
Овчина	6	50
Ондатра	5,5	45
Лисица красная	5,5	45
Рысь	5,5	45
Нутрия	5	40
Вьхухоль	4,5	35
Белка	4	30
Кролик стриженный	4	30
Сурок	3,5	25
Кролик длинноволосый	2	10
Зяец	0,8	5



Первая группа
НОСКОСТИ

Вторая группа

Третья группа
НОСКОСТИ

Задание

Распределите меха по группам носкости

ОК

Заяц

Четвертая группа
НОСКОСТИ

Пятая группа носкости



К основным свойствам волосяного покрова относят: длину, высоту, густоту, мягкость, сминаемость, блеск.

Длина волосяного покрова является одной из основных характеристик строения и свойств, определяющих ценность меха и его использование. Она характеризуется длиной составляющих волосяной покров волос (в основном кроющих) от основания до кончика в естественном (расправленном, но не растянутом) состоянии.

Высота. Под высотой волосяного покрова понимают наименьшее расстояние от поверхности кожной ткани до конца большинства кроющих волос, т.е. его толщину. Измеряется в естественном нерасправленном состоянии. Высота волосяного покрова зависит от длины волос, угла их наклона и места расположения. Чем толще слой волосяного покрова, тем выше теплозащитные свойства меха.

Густота характеризуется числом волос всех типов, приходящихся на 1 см²кожевой ткани. На густоту волосяного покрова пушно-мехового полуфабриката влияют вид зверя, среда обитания и образ жизни, время добычи, а также операции отделки (откатка, разбивка, эпилирование и др.), топография. Особо густоволосыми являются песец, бобр, выдра. Особо редковолосыми — суслик, хомяк, медведь.

Мягкость зависит от диаметра и микроструктуры волоса, отношения диаметра стержня волоса к его длине и количественного соотношения волос разных категорий (остевых, пуховых, направляющих). Мягкость волосяного покрова, как правило, определяют органолептически по сопротивлению волос изгибу и сжатию при проведении по меху рукой. Мягкость волосяного покрова в сочетании с высокой упругостью (малой сминаемостью) является положительным свойством меха, а при низкой упругости (большой сминаемости) — отрицательным.

Сминаемость — это способность волосяного покрова восстанавливаться после сжатия и оценивается по величине обратимой (необратимой) деформации. Сминаемость меха зависит от густоты, высоты и упругости волосяного покрова. Чем выше сминаемость волосяного покрова, тем ниже теплозащитные свойства меха. Сминаемость на практике оценивают органолептически: шкурку встряхивают и рукой надавливают на волосяной покров.

Блеск. Интенсивность блеска зависит от способности поверхности волоса отражать падающие на него лучи света. Волос с ровной поверхностью, с плотными чешуйками кутикулы, мало извитый обладает высоким блеском. Пуховые волосы, не имеющие этих особенностей, рассеивают свет, кажутся матовыми. Различают блеск сильный, средний, слабый, матовый и стекловидный (резкий у помесного каракуля).

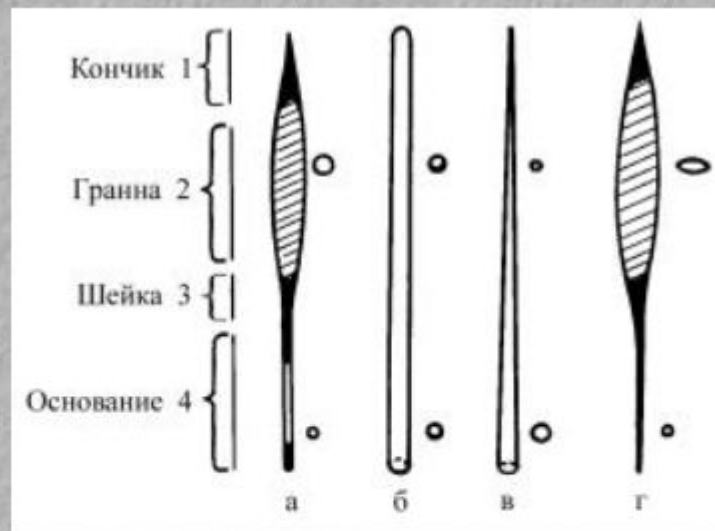


Рис. 1.2. Формы стержней волос пушных зверей:
а – веретеновидная; б – цилиндрическая;
в – коническая; г – ланцетовидная

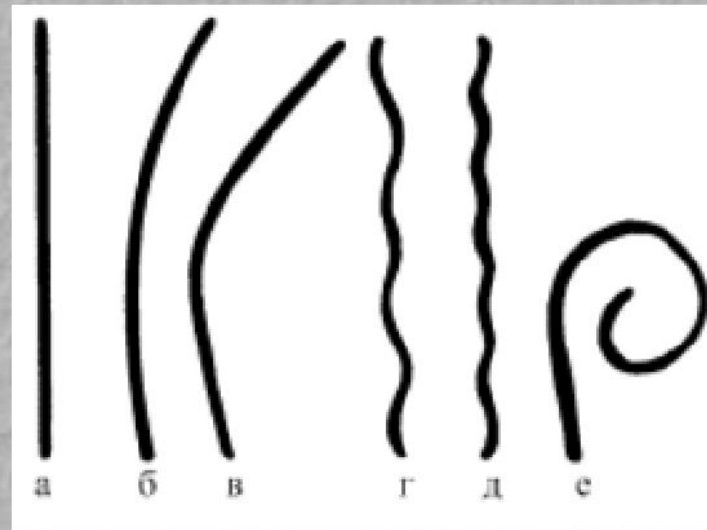


Рис. 1.3. Виды извитости волоса: а – прямой; б – изогнутый; в – изломанный; г – волнистый; д – штопорообразный; е – спиральный

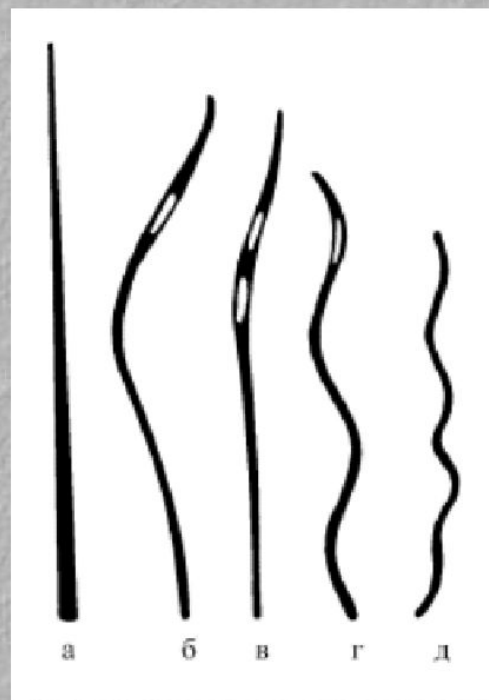


Рис. 1.4. Категории волос: а – чувствующий; б – направляющий;
в – острый; г – промежуточный; д – пуховой