

Травмы

Лысков 17 ОП Колледж менеджмента

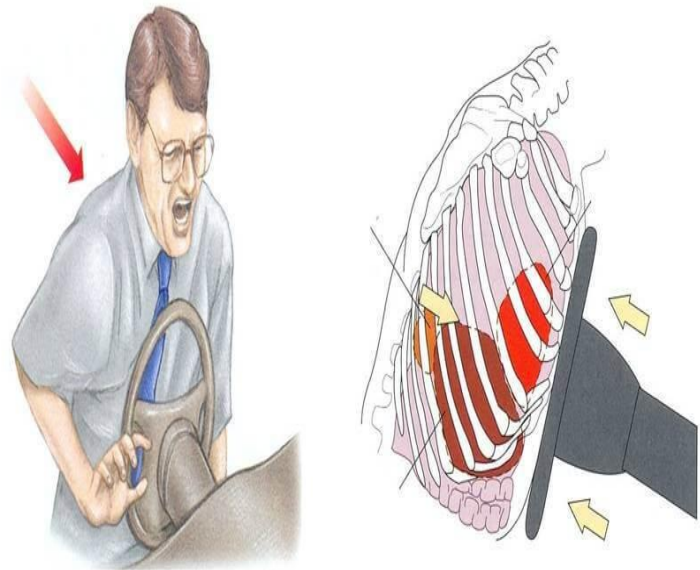
Травма

- Травма — анатомическое или физиологическое нарушение организма, вызванное воздействием внешнего фактора.

Механические травмы

- Механические травмы бывают открытыми (раны), которые происходят с нарушением кожных или слизистых покровов, и закрытые - без повреждения их. К закрытым повреждениям относятся ушибы, разрывы внутренних органов (селезенки, печени, почек)

Травма грудной клетки



Повреждения о рулевое колесо

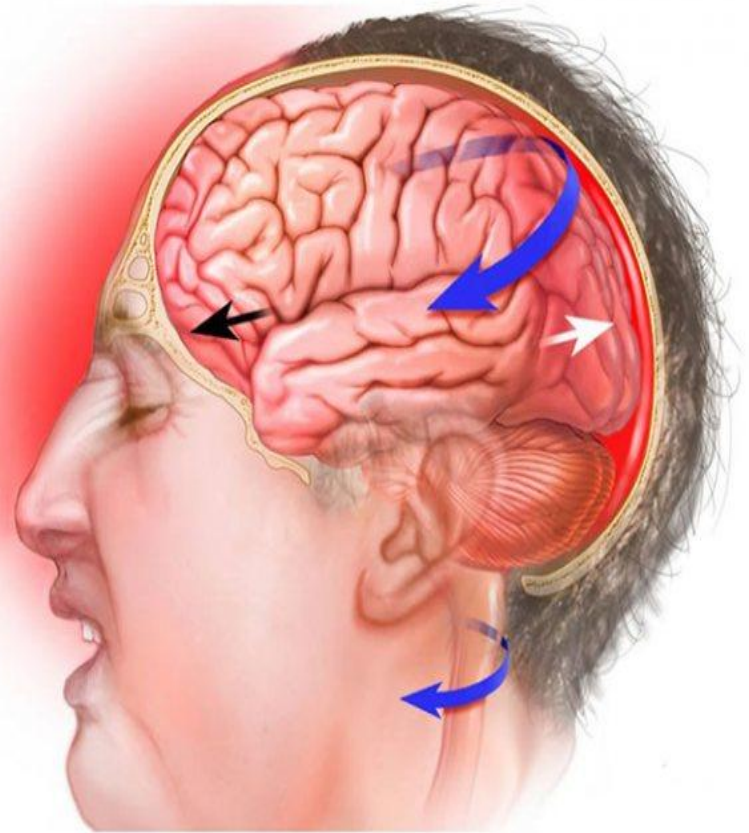
Первая помощь при механических травмах

- Ушиб мягких тканей, растяжение или разрыв связок, мышц, сухожилий, вывих в суставе. Помощь заключается в наложении давящей фиксирующей повязки, прикладывании холода и применении обезболивающих средств.
- Сотрясение или ушиб мозга. Рекомендуются покой, наблюдение, транспортировка в положении лежа.
- Артериальное или венозное кровотечение. Необходимо пальцем прижать сосуд, максимально согнуть конечность в суставе. Затем наложить давящую повязку или жгут.
- Травматический шок. Немедленно устранить травмирующий фактор, остановить кровотечение. Ввести обезболивающие препараты, применить согревание. Продолжить специфическим лечением в зависимости от вида травмы.

Черепно-мозговая травма

- К черепно-мозговым травмам относятся сотрясение головного мозга и переломы костей свода или основания черепа.
- Сотрясение головного мозга возникает при закрытых травмах черепа тупыми предметами и часто сочетается с ушибом головного мозга. Признаки: головная боль, шум в ушах, головокружение, тошнота,
- бледность кожных покровов, вялость и сонливость. О наличии сотрясения
- мозга свидетельствует один из следующих признаков: потеря сознания в момент травмы даже па несколько секунд, рвота, потеря памяти о событиях, предшествующих травме.

- Сотрясение мозга



Первая помощь при черепно-мозговой травме

- При всех переломах черепа направлена на защиту от инфекции и на предупреждение возможной закупорки дыхательных путей кровью или рвотными массами. Больному придается обязательное лежачее положение. Если он в бессознательном состоянии, то его укладывают на бок во избежание попадания крови и рвотных масс в дыхательные пути, а при наличии переломов позвоночника или костей таза голову его поворачивают набок. На рану накладывается асептическая сухая повязка и производится иммобилизация головы. При выделении крови и мозговой жидкости тампонаду и промываний делать нельзя.

Химические травмы

- Химическая травма – это повреждения тканей и организма в целом, вызванные внешними химическими агентами. Это могут быть различные токсические вещества, попадающие на кожу, слизистые, через пищевод, дыхательные пути.



Помощь при химических травмах

- Вызовите бригаду скорой. Снимите все украшения и сдавливающую одежду. Удалите химическое вещество, которое спровоцировало повреждение. Для этого промойте рану под струей прохладной воды на протяжении 20 минут. Порошкообразные химические вещества (например, известь) сперва удаляют салфетками, после чего промывают рану жидкостью. Нейтрализуйте действие раздражителя. Если вы обожглись кислотой – обработайте рану мыльной водой или раствором пищевой соды. Соотношение ингредиентов выглядит так: 1 чайная ложка соды на 2,5 стакана питьевой жидкости. Для нейтрализации щелочи подойдет слабый раствор уксуса или лимонной кислоты, для извести – раствор сахара (2%). Чтобы снизить боль, приложите к ране влажное холодное полотенце/ткань. Наложите свободную повязку из сухого бинта, марли или чистой ткани. Главное, чтобы повязка не сдавливала кожу, что приведет к большей травматизации.

Биологические травмы

- Биологические травмы – это повреждения, наносимые бактериями (их токсинами), вирусами, а также укусами змей, насекомых, животных. Укусы ядовитых змей приводят к тяжелым отравлениям, возможен и летальный исход. Змеиный яд действует на нервную, сердечно-сосудистую, дыхательную систему человека следы прокола зубами на коже – одна или две точечные ранки или царапины. Признаки: отек, который может быстро увеличиваться, лихорадка, тошнота, рвота, кровоизлияния.

- Укус змей



Помощь при биологических травмах

- Первая помощь при укусе змеи: вызовите врача, уложите пострадавшего, обездвижьте сегмент туловища, подвергшийся укусу, снимите часы, кольца, сдавливающую одежду, необходимо отсосать яд из ранок, для этого лучше использовать любое отсасывающее устройство (например, резиновую грушу, нагретую огнем баночку), наложите на место укуса давящую повязку, давайте пострадавшему теплое питье в большом количестве.
- Первая помощь при укусах животных : промойте рану водой с мылом, обработайте края раны антисептиком (йодом, бриллиантовым зеленым), наложите чистую сухую повязку, обратитесь к врачу.
- Первая помощь при анафилактическом шоке : сразу же вызвать бригаду скорой помощи, срочно дать пострадавшему антигистаминный препарат, а лучше поставить внутримышечно (при наличии удушья), уложить на спину, ноги поднять в возвышенное положение, ослабить воротник, пояс, укрыть одеялом, при рвоте повернуть на бок, чтобы пострадавший не поперхнулся рвотными массами.



**Спасибо за
внимание**