

КРЕМ БОРОВИЧОК

Центр Фунготерапии Ирины
Филипповой



ЛЕЧЕБНОЕ ДЕЙСТВИЕ

Лечебное действие
Боровика (Белого гриба)
было известно с древних
времен. Компрессами,
притирками, наложениями
свежих и сушеных грибов
лечили обморожения,
ожоги, гнойные поражения
кожи.



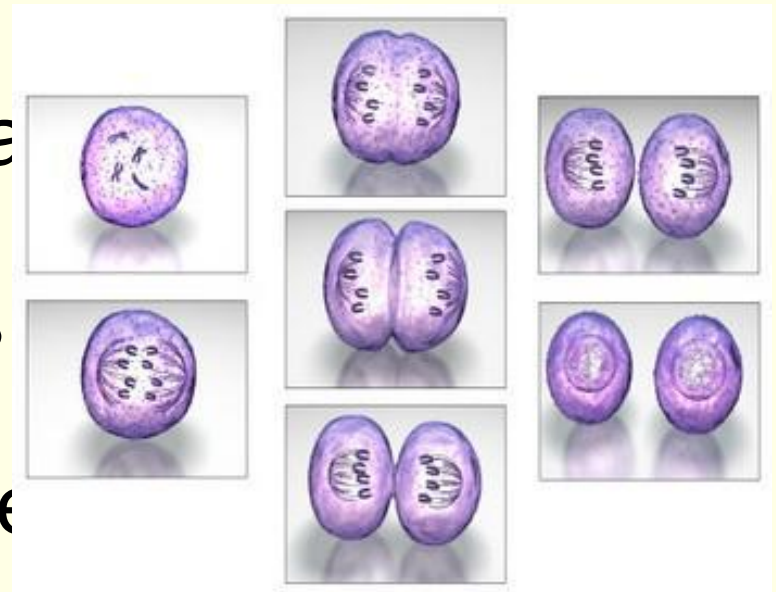
ЛЕЧЕБНОЕ ДЕЙСТВИЕ

Было давно
подмечено, что
вещества Белого
гриба активно
восстанавливают
кожу. Научные
исследования
последних лет это
доказали.



ЛЕЧЕБНОЕ ДЕЙСТВИЕ

Российские ученые обнаружили способность пигмента «меланина» Белого гриба, встраиваться в белковую структуру клетки и заставлять ее активнее делиться, **регенерировать молодые клетки ткани.**



ЛЕЧЕБНОЕ ДЕЙСТВИЕ

Рассасывает Белый гриб и всевозможные **келоидные рубцы и мелкие остаточные шрамы.**

Врачи-дерматологи и косметологи уверяют, что **кремы с веществом Белого гриба ОМОЛАЖИВАЮТ увядающую кожу.**



ГРИБНОЙ КРЕМ

Крем «Боровичок» разработан группой петербургских ученых и не имеет аналогов.

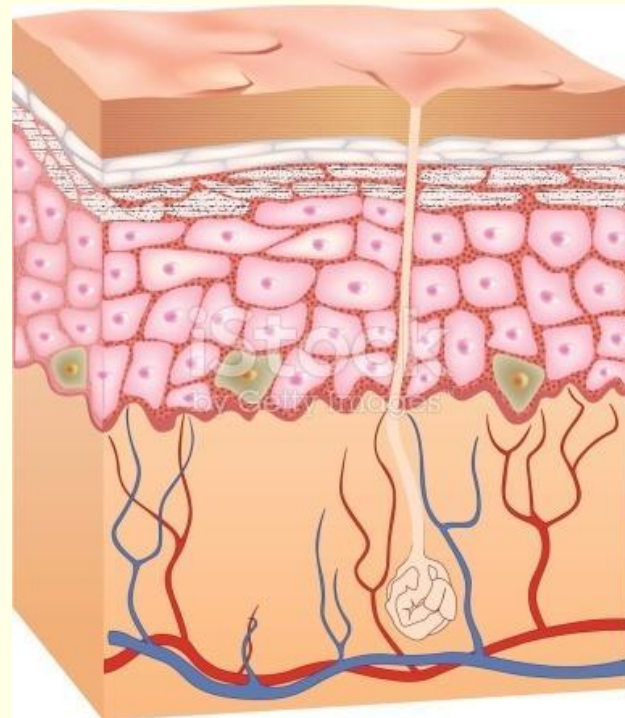
Предназначен для применения наружно.

1. Для коррекции неровности кожи: **мелких остаточных шрамов (в т.ч. после угревой сыпи), кератозных пятен и образований, рубцах и шрамах после порезов.**



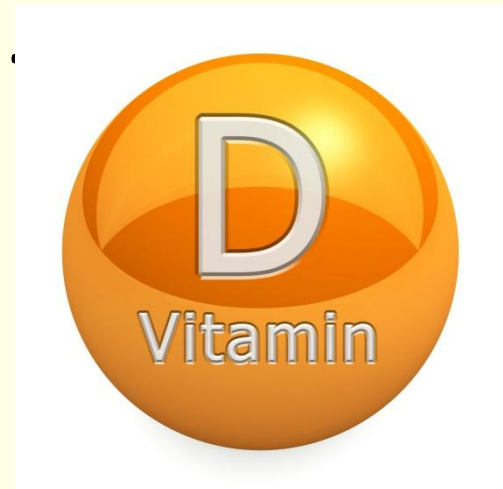
ГРИБНОЙ КРЕМ

2. Для усиления деления молодых клеток эпидермиса.



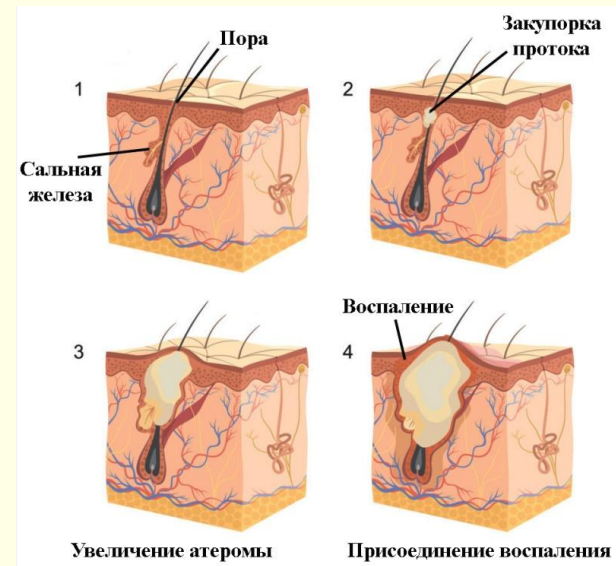
ГРИБНОЙ КРЕМ

3. Для витаминного питания кожи (в креме "Боровичок" - рекордное количество натуральных витаминов группы В, витаминов С и Д).



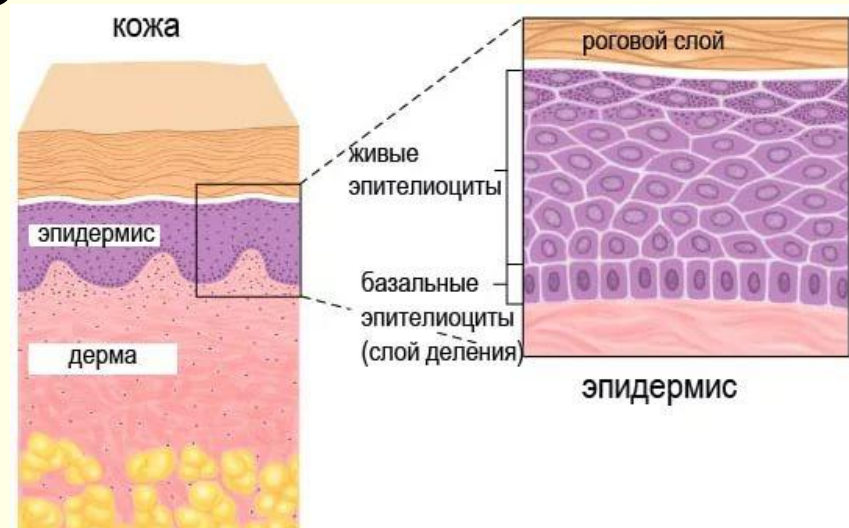
ГРИБНОЙ КРЕМ

4. Для подавления грибковых патогенных популяций, вызывающих воспаления сальных желез кожи и волосяных луковиц. В Белом грибе присутствуют фунгицидные вещества.



ГРИБНОЙ КРЕМ

5. Для мощного увлажнения эпидермиса, которое необходимо коже, чтобы бесперебойно получать по "водяному руслу" необходимые микроэлементы и выводить шлаки.



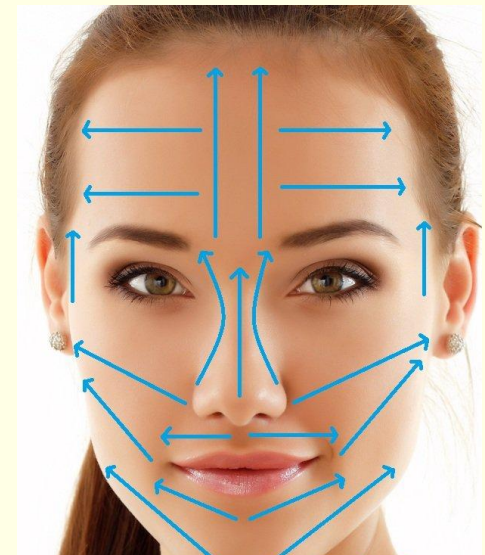
ГРИБНОЙ КРЕМ

6. Для легкого отбеливания пигментных пятен (в т.ч. грибкового происхождения) на коже.



ПРИМЕНЕНИЕ

Легкими массажными движениями наносить на кожу лица и декольте небольшое количество крема (на ночь).



Крем «БОРОВИЧОК»

Крем «БОРОВИЧОК» - сертифицирован, натурален, безопасен и эффективен.

Срок годности: 3 года со дня изготовления.

Противопоказания: индивидуальная непереносимость компонентов крема.

Перед применением следует проконсультироваться с врачом.

Где заказать?

Приобрести и заказать крем можно в магазинах «Грибная аптека».

*Горячая линия **БЕСПЛАТНО** и **КРУГЛОСУТОЧНО** (по России):
8-800-5555-170*

*С-Петербург: (812) 703-06-44, 717-17-11,
273-20-43, 575-57-97, 368-98-04,
377-26-86, 715-47-26*

Эл. почта: office@fungospb.ru

Сайт: www.fungospb.ru

Здоровая кожа



Даже самая здоровая кожа не может обойтись без внешней защиты и питания!!! Верхний слой эпидермис не имеет кровеносных сосудов, а значит, питание ему необходимо доставать из капилляров дермы. Со временем сцепление эпидермиса и дермы слабеет, поэтому верхний слой кожи лица приобретает дефицит кислорода и питательных веществ, а значит, без косметических средств не обойтись.

Окружающая среда

Самой открытой частью нашего тела всегда является лицо.

Значит, именно лицо нуждается в максимально правильном уходе, ведь больше остальных частей подвержено негативному влиянию окружающей среды. По этой же причине мы хотим иметь ухоженную кожу лица, чтобы быть привлекательными.



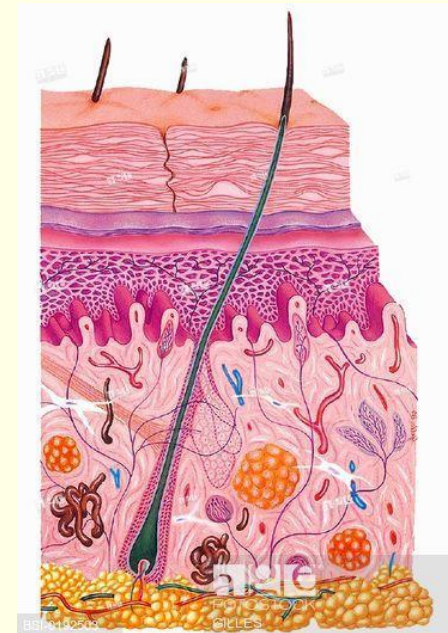
Структура кожи лица

Для начала, необходимо припомнить школьную биологию. Она помогает понять процессы, что происходит внутри клетки.

А понимая, как все должно происходить в норме, можно вовремя заметить неполадки и правильно подобрать косметическое средство.

Эпидермис — состоит из нескольких слоев

- базального (1 ряд клеток);
 - шиповатого (3-8 рядов);
 - зернистого (от 1 до 5 рядов);
 - блестящего (2-4 ряда, клетки не имеют ядра);
 - рогового (многослойный) — состоит из мертвых клеток и кожных липидов, являющимся соединяющим веществом между омертвевшими клетками. Они удерживают влагу и тем самым делают ее гладкой и мягкой. С годами кожа становится грубее по причине увеличения рогового слоя и уменьшения количества липидов.
- Также именно в эпидермисе находится природный темный пигмент меланин, что окрашивает кожу и вызывает загар.

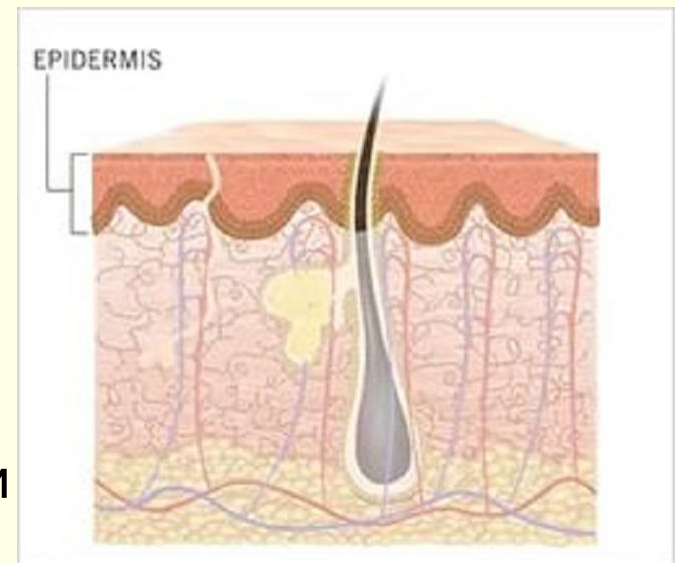


Дерма — 2 слоя соединительной ткани

- **сосочковый** — содержит капилляры и нервные окончания во множестве выростов;

– **сетчатый:**

- лимфатические сосуды;
- кровеносные сосуды;
- волосяные фолликулы;
- нервные окончания;
- железы;
- волокна эластина, коллагена и др. ими очень богата молодая гладкая и упругая кожа;
- гиалуроновая кислота как губка удерживает воду и увлажняет кожу, уменьшает проявление морщин и обвисание.



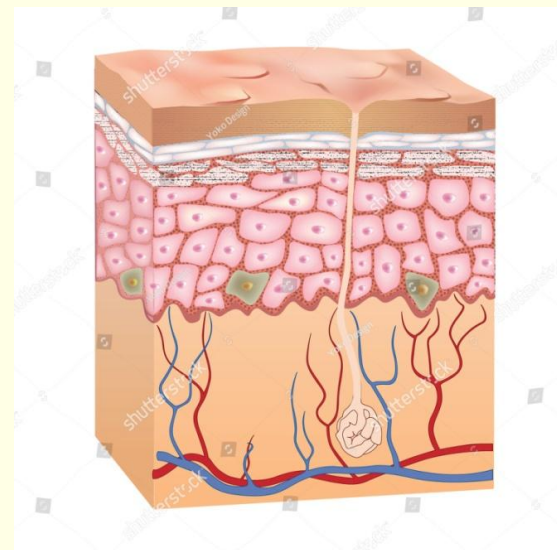
«Зрелая кожа»

Соответственно косметические средства поверхностного воздействия только слегка касаются этого слоя, а вот средства глубокого проникновения добиваются до всех слоев дермы.

Зрелая кожа имеет уже не такой качественный запас коллагена, эластина и гиалуроновой кислоты, да и количество данного запаса весьма ограничено. Поэтому при выборе средств по уходу за зрелой кожей нужно выбирать те, что стимулируют синтез коллагена, эластина, восстанавливают запасной багаж гиалуроновой кислоты и нормализуют водный баланс кожи лица.

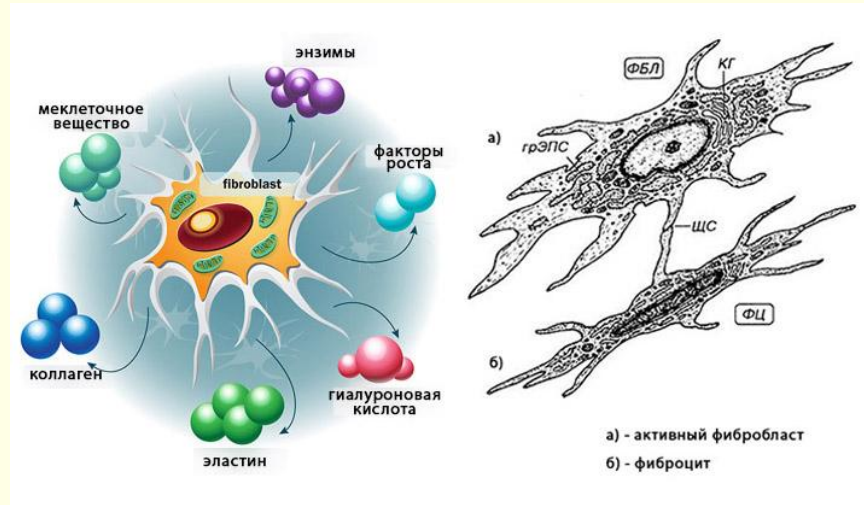
Подкожно-жировая клетчатка

Подкожно-жировая клетчатка, по-другому ее называют гиподерма. Состоит из соединительной ткани и большого количества жировых скоплений, пронизанных кровеносными сосудами и нервными окончаниями. От состояния этого слоя зависит внешнее состояние кожи, ведь именно здесь накапливаются и хранятся все питательные вещества.



Из чего состоит кожная клетка?

- Рибосомы
- Лизосомы
- Мембрана
- Цитоплазма
- Вакуоли
- Митохондрии
- Центросома с центриолями
- Ядро
- Микроворсинки



Из чего состоит кожная клетка?

- **Рибосомы** — работают над биосинтезом белка, основываясь на генетической информации.

Из чего состоит кожная клетка?

- **Лизосомы** — состоят из ферментов, что занимаются перевариванием (расщеплением) питательных веществ.

Из чего состоит кожная клетка?

- **Мембрана** — некая оболочка, что отделяет внутренность клетки от внешнего окружения, состоит из белков и липидов, обеспечивает обмен между клеткой и внешней средой. Внутренние мембраны являются перегородками, цель которых — поддержание определенной среды в одном из отсеков клетки.

Из чего состоит кожная клетка?

- **Цитоплазма** — внутренняя жидкая среда клетки, объединяет все клеточные компоненты и поддерживает их взаимодействие.
- **Вакуоли** — похожи на пузырьки с клеточным соком (вода + растворенные вещества и др. компоненты), выполняют множество функций секреции, хранения запасных веществ, выведения продуктов разложения.
- **Митохондрии** — энергостанции клеток, окисляют органические соединения и используют энергию распада, таким образом участвуют в дыхании клеток.

Из чего состоит кожная клетка?

- **Центросома с центриолями** — главный клеточный центр, играет важную роль в делении, формирует жгутики и реснички.
- **Ядро** — хранит, передает и реализует наследственную информацию, обеспечивает синтез белка.
- **Микроворсинки** — транспортировка вещества сквозь оболочку.

Функции, свойства и питание КОЖИ

Защита тканей организма от внешнего негативного воздействия, не дает проникать опасным микроорганизмам внутрь. При сниженной защитной функции в покров кожи может легко проникнуть инфекция. Спасти кожу от воздействия свободных радикалов могут специальные средства косметики с антиоксидантным эффектом.

ТЕРМОРЕГУЛЯЦИЯ

Терморегуляция — обеспечивается подкожной жировой клетчаткой и потовыми железами, так создается стабильная температура как в летний, так и в зимний период. В следствие того, что кожный покров имеет низкую теплопроводность, внешнее понижение температуры до -18 градусов или повышение более +25 градуса негативно сказывается на общем самочувствии кожи. Для поддержки терморегуляционной функции необходимо питать кожу лица зимой специальным кремом для ухода в зимний период, а в жаркое время использовать средства, имеющие высокую степень защиты от солнца.

ВЫДЕЛЕНИЯ, ДЫХАНИЕ И ГАЗООБМЕН, ЧУВСТВИТЕЛЬНОСТЬ

- **Выделения** — сальные и потовые железы выводят продукты жизнедеятельности на поверхностную часть кожи, поэтому кожа в любом возрасте нуждается в регулярном очищении специализирующимися на этом косметическими средствами.
- **Дыхание и газообмен** — газы и летучие жидкости могут проникать внутрь. Например, кислородный лифтинг использует данную функцию и способен творить с кожей чудеса: кожа насыщается влагой, эластичность повышается, а первые признаки старения побеждаются.
- **Чувствительность** — кожа имеет рецепторы — нервные окончания, что позволяют нам чувствовать холод, боль, давление. Благодаря рецепторной функции мы испытываем дискомфорт или приятные ощущения.

Основные типы кожи лица

Сухая — очень красивая матовая нежная кожа, пор почти не видно. Но сухая кожа излишне чувствительна к погоде, солнцу или ветру, но и к неправильному уходу. Негативная реакция проявляется в шелушении, раздражении, ранних морщинах, потери влаги. Требуется регулярный тщательный уход.

ЖИРНАЯ

Жирная — наличие жирного блеска, поры расширены, присутствие угревой сыпи, видны капилляры, наиболее распространенный тип кожи. Проблема зарождается в подростковый период и при правильно подобранном уходе может измениться. Причина: злоупотребление жирной пищей, алкоголизм, гормональный сбой, нарушение обмена веществ, неправильный уход. Жирная кожа почти нечувствительна к перепадам погоды.

НОРМАЛЬНАЯ

Нормальная — кожа без ярко выраженных проблем, матовая и ровная, не боится смены погоды. Необходим минимальный уход, злоупотребление кремами может сбить природный жировой баланс закупоркой пор.

КОМБИНИРОВАННАЯ

Комбинированная — разные лицевые зоны имеют свой тип кожи. Обычно в Т-области (на носу, лбу и подбородке) кожа жирная, на остальных зонах нормальная или сухая, но бывают и исключения. Подбор ухода идет индивидуально для каждого участка лица, исходя от имеющегося типа кожи.

Как правильно определить свой тип?

- Очищаем кожу от любой косметики и грязи.
- Ждем часа 2-3.
- При хорошем освещении (желательно дневном) исследуем кожу в увеличительном зеркале, ищем расширенные поры, шелушения, блеск.
- Берем сухую салфетку и прикладываем к коже — если остались жирные пятнышки, то у данного отдела кожи лица повышено салоотделение.

Преждевременное старение КОЖИ

Естественное старение заложено на клеточном уровне, а вот с преждевременным можно побороться или вовсе избежать его.



Каковы причины преждевременного старения

Каковы причины преждевременного старения:

- Неправильный образ жизни и питание.
- Факторы окружающей среды.
- Ультрафиолетовое облучение.
- Заболевания разного характера.



- Привычка ярко выражать эмоции - переживания или радости отпечатываются в виде морщин на соответствующих частях лица.
- Неправильный уход за кожей (слишком частое использование скрабов и пилингов, преждевременный выход на улицу после применения некоторых средств, использование спиртосодержащих тоников или лосьонов, нанесение слишком толстого слоя крема, не смытый на ночь макияж и т.п.)



Косметология: как продлить молодость кожи лица

Все факторы старения влияют на ту кожу, за красотой и здоровьем, которой ранее не ухаживали. Поэтому крайне важно вести здоровый образ жизни и правильно ухаживать за лицом после 25 лет



ДОСТАТОЧНО ОТДЫХАТЬ!

И самое главное, в любом возрасте, для того чтобы иметь красивую и здоровую кожу, учитесь расслабляться и достаточно











КРАСОТА И ЗДОРОВЬЕ КОЖИ



КРАСОТА И ЗДОРОВЬЕ КОЖИ



КРАСОТА И ЗДОРОВЬЕ КОЖИ



КРАСОТА И ЗДОРОВЬЕ КОЖИ



КРАСОТА И ЗДОРОВЬЕ КОЖИ



КРАСОТА И ЗДОРОВЬЕ КОЖИ





Спасибо за внимание!

