

# Предпринимательство и фирма, прибыль и издержки производства

## лекция 4



*Растворцев  
Евгений Евгеньевич*  
старший преподаватель

Кафедра экономической  
теории и прикладной  
экономики

# Предпринимательство и бизнес..

---

**Предпринимательство** – инициативная, самостоятельная деятельность граждан (и их объединений), осуществляемая на свой риск, под свою имущественную ответственность, направленная на **инновации** и получение прибыли.

**Бизнес** – любой вид деятельности, основанный на риске и направленный на получение прибыли.

**Предприниматель (уникальные, редкие способности, новаторство):**

1. берет на себя **инициативу** объединить ресурсы в едином процессе производства;
2. выбирает их **наилучшую** комбинацию;
3. побуждает различными стимулами людей к **трудовой** деятельности;
4. способен идти на **риск**;
5. готов принимать **нетривиальные** решения, несет за них полную ответственность.

# Принципы предпринимательской деятельности

---

*Эффективное предпринимательство предполагает наличие определенных принципов, без реализации которых оно не может достигнуть поставленных целей (полная свобода хоз. деятельности – У. Петти, А. Смит, Д. Рикардо).*

- Свободный выбор видов деятельности.
- Установление цен на основе экономической целесообразности и требований рынка.
- Свободный выбор поставщиков и потребителей продукции.
- Свободный найм рабочей силы.
- Возможность привлечения имущества граждан и юр. лиц к процессу производства.
- Свобода распоряжаться полученным доходом и прибылью.

# Формально – логическая схема функционирования предпринимательства

---



КР – кредитные ресурсы

ФП – факторы производства

П – производство товаров и услуг

Т – реализация товаров на рынке

Д – денежный доход



# Условия предпринимательской деятельности

---

Главные условия успешной для предпринимателей и эффективной для общества хозяйственной деятельности следующие:

- 1) Создание и обеспечение благоприятной конкурентной среды.
- 2) Разработка и обеспечение функционирования законодательной базы хоз. деятельности.
- 3) Создание развитой рыночной ифстаструктуры.
- 4) Политика поддержки и поощрения малых форм предпринимательства.
- 5) Протекционная политика в отношении отечественных фирм, работающих в сфере внешнеэкономических отношений.

Все названные условия должно обеспечивать  
**Государство** через реализуемую политику!

# Формы и направления предпринимательской деятельности (ПД)

---

Формы ПД различают в зависимости от того, как осуществляется деятельность его субъектов – *самостоятельно*, в *кооперации* с другими субъектами, на основе *личного* или (и) *наемного* труда, с использованием *своих* или (и) *привлекаемых* капиталов и имущества.

Предпринимательство предполагает имущественную ответственность в пределах, определяемых **организационно-правовой формой** предприятия (государственное, акционерное общество, товарищество, индивидуальное частное предприятие, производственный кооператив, муниципальное, унитарное предприятие).

Направления ПД:

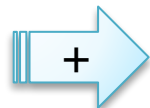
- производственное;
- коммерческое;
- финансовое;
- страховое;
- посредническое и пр.

# Фирма и классификация

**Фирма (предприятие)** – хозяйственная организация, которая преобразует исходные ресурсы в конечный продукт путем оптимального комбинирования факторов производства, руководствуясь при этом получением прибыли.

*Цели прошлые, цели настоящие*

максимизация  
прибыли



- объем и качество продукции;  
- качество человеческого капитала;  
- удельный вес инноваций и новой  
продукции и т.д.

Различают фирмы  
(предприятия):

- единоличные хозяйства;
- партнерства (товарищества);
- корпорации.

- 
- по степени концентрации производства;
  - ассортименту выпускаемой продукции;
  - сферам приложения капитала;
  - формам собственности и хозяйствования;
  - по организационно-правовым формам.
- ←



Единоличные хозяйства	Партнерство	Корпорация
<p>собственник единолично решает все вопросы, связанные с производством и реализацией продукции</p>	<p>отдельные лица для ведения дел объединяют свои ресурсы и управляют ими</p>	<p>владельцы (акционеры) отделены от фирмы и ее управления</p>
<p>1) полная самостоятельность, независимость, гибкость, оперативность решений  2) адаптация к региональным условиям, местным рынкам  3) сохранение предпринимательского духа  4) совмещение профессий и низкие издержки  5) максимальный интерес в получении дохода и прибыли</p>	<p>1) легкость в организации дела  2) риск ведения дела распределяется между партнерами  3) более высокая (в сравнении с единоличным хозяйством) степень специализации в управлении  4) гибкость и оперативность действий</p>	<p>1) широкий масштаб деятельности и возможности привлечения капитала  2) ограниченная ответственность за результаты деятельности  3) эффект масштаба, массовое производство  4) профессиональное управление  5) Устойчивость конфигурации предприятия и постоянство деятельности</p>
<p>1) недостаточные ресурсы для экономического роста  2) неограниченная ответственность (предприниматель рискует не только активами фирмы, но и личным имуществом)  3) отсутствуют выгоды от специализации производства  4) неопределенность сроков деятельности</p>	<p>1) неограниченная ответственность за результаты деятельности  2) ограниченные финансы тормозят потенциальный рост фирмы  3) зависимость партнеров друг от друга  4) непредсказуемость продолжительности существования</p>	<p>1) сложность создания корпорации и регистрации уставных документов  2) двойное налогообложение (прибыли и личного дохода акционеров)  3) разделение собственности, управления и контроля  4) громоздкость управления и низкая оперативность  5) дорогостоящая ликвидация</p>



# Функции фирмы

---

- 1) **Производственная** функция подразумевает способность фирмы организовать производство по изготовлению товаров и услуг.
- 2) **Коммерческая** функция обеспечивает материально-техническое снабжение, сбыт готовой продукции, а также маркетинг и рекламу.
- 3) **Финансовая** функция: привлечение инвестиций и получение кредитов, расчеты внутри фирмы и с партнерами, выпуск ценных бумаг, уплата налогов.
- 4) **Счетная** функция: составление бизнес-плана, балансов и смет, проведение инвентаризации и отчетов в органы государственной статистики и налогов.
- 5) **Административная** функция – функция управления, включающая организацию, планирование и контроль над деятельностью в целом.
- 6) **Правовая** функция осуществляется через соблюдение законов, норм и стандартов, а также через выполнение мер по охране факторов производства.

# Производственная функция

$Q = f(L, K, T, \dots)$ , где  $L, K, T$  – использованные факторы при максимальном производстве  $Q$

## *Традиционная производственная функция Кобба-Дугласа*

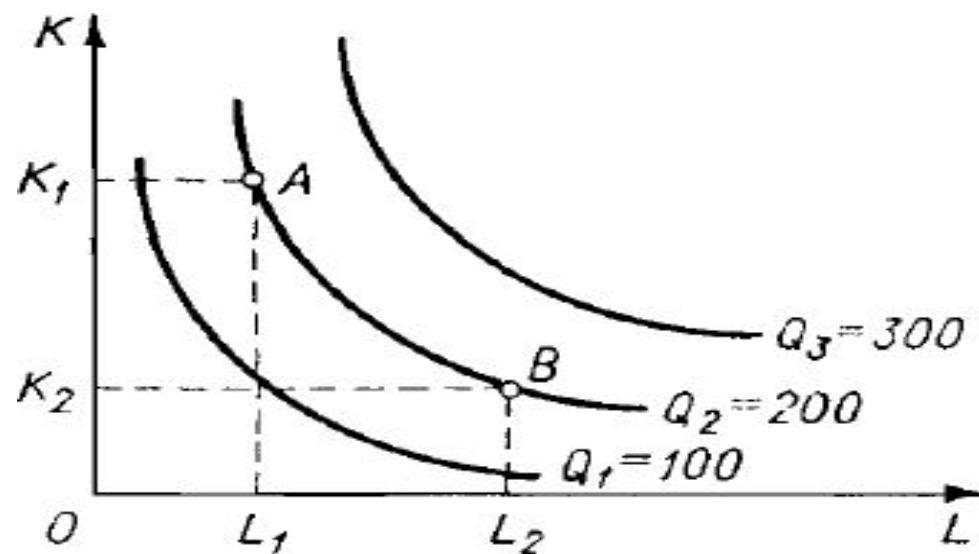
$Q = b \cdot L^\alpha \cdot K^\beta$ , где  $b$  – коэфф. сопряжения размерностей,  $\alpha$  и  $\beta$  определяют степень воздействия прироста фактора на прирост  $Q$ .

### *Свойства производственной функции:*

- 1) Существует предел увеличения объёмов выпуска, который может быть достигнут увеличением затрат одного производственного фактора при прочих равных условиях.
- 2) Существует определённая взаимодополняемость (комплиментарность) факторов производства, но возможна и определённая взаимозаменяемость без сокращения объёмов выпуска.
- 3) Изменение применения факторов производства более эластично в долгосрочном периоде, чем в краткосрочном.

# Производственная функция

Производственная функция может быть представлена в *табличной* и *графической* форме (изокванта).



Затраты капитала ( $K$ )	Затраты труда ( $L$ )				
	1	2	3	4	5
1	20	40	55	65	75
2	40	60	75	85	90
3	55	75	90	100	105
4	65	85	100	110	115
5	75	90	105	115	120

# Издержки производства

---

$$TC_э = TC_б + НИ$$

**( $TC_э$ ) Экономические издержки** – это те выплаты, которые фирма обязана произвести, чтобы отвлечь данные ресурсы от альтернативных вариантов использования. Экономические издержки делятся на явные (денежные, внешние, бухгалтерские) и неявные (неденежные, внутренние).

**( $TC_б$ ) Бухгалтерские издержки** (по российской классификации – себестоимость) представляют собой плату за ресурсы поставщикам, не принадлежащим данной фирме.

**(НИ) Неявные издержки** (внутренние) – издержки, связанные с использованием ресурсов, принадлежащих фирме. Пример: альтернативные издержки использования ресурсов и альтернативная стоимость вложения средств. Сумма неявных издержек называется нормальной прибылью.

# Издержки производства

---

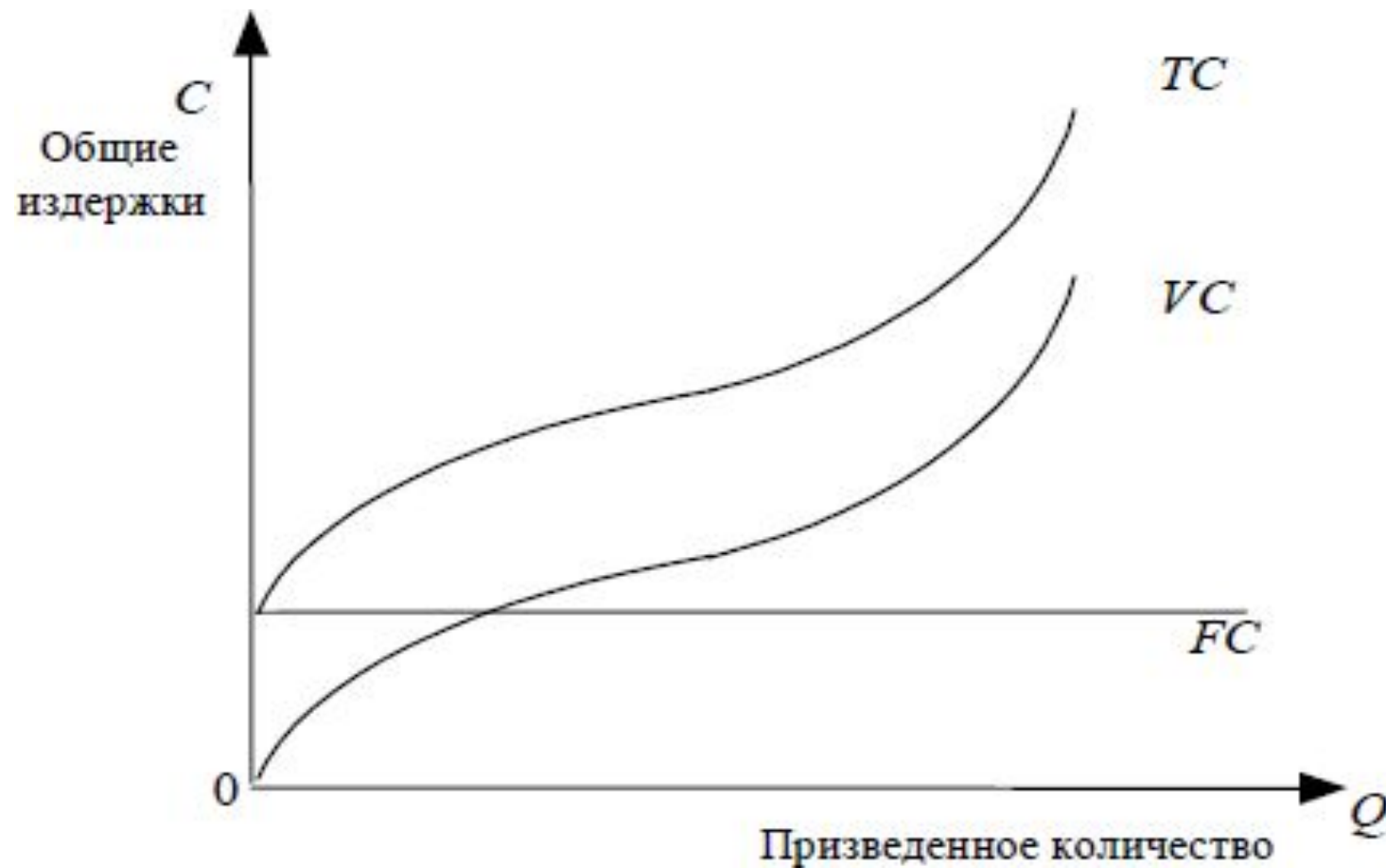
**Постоянные издержки (FC)** – это издержки, величина которых в краткосрочном периоде не изменяется с увеличением или сокращением объема производства (издержки, связанные с использованием зданий и сооружений, машин и производственного оборудования, арендой, капитальным ремонтом, некоторые виды налогов, а также административные расходы).  $FC \neq f(Q)$

**Переменные издержки (VC)** – это издержки, величина которых изменяется в зависимости от увеличения или уменьшения объема производства (затраты на сырье, электроэнергию, вспомогательные материалы, оплату труда).  $VC = f(Q)$ ;  $Q \uparrow \Rightarrow VC \uparrow$

**Общие издержки (TC)** – совокупность постоянных и переменных издержек фирмы в связи с производством продукции в краткосрочный период.

$$TC = FC + VC = f(Q)$$

# Общие, постоянные и переменные издержки в краткосрочном периоде



# Издержки производства

---

**Средние издержки (AC)** – это издержки, приходящиеся на одну единицу продукции – делятся на *средние переменные* и *средние постоянные* издержки.

**Средние переменные издержки (AVC)** – величина переменных издержек, приходящихся на одну единицу продукции.

**Средние постоянные издержки (AFC)** – величина постоянных издержек, приходящаяся на одну единицу продукции.

$$AC = TC/Q = VC/Q + FC/Q = AVC + AFC$$

**Предельные издержки (MC)** – это приращение совокупных издержек, вызванное увеличением производства на очередную единицу. Постоянные издержки не влияют на величину предельных издержек. Предельные издержки – производная функция только от переменных издержек.

$$MC = \Delta TC / \Delta Q = \Delta VC / \Delta Q + \Delta FC / \Delta Q \{=0\} = \Delta VC / \Delta Q$$



# Выручка и прибыль предприятия

---

**Выручка (TR)** – это сумма средств, получаемых фирмой от продажи определенного количества блага –  $TR = P \cdot Q$

**Средняя выручка (AR)** – сумма средств, полученная от реализации одной единицы товара –  
 $AR = TR/Q = (P \cdot Q)/Q = P$

**Предельная выручка (MR)** – приращение общей выручки, связанное с увеличением количества реализованной продукции на единицу –

$$MR = \Delta TR / \Delta Q$$

**Прибыль ( $\pi$ )** – разница между выручкой и издержками производства.

$\pi = TR - TC$  – экономическая прибыль и экономические издержки.

$\pi^b = TR - TC^b$  – бухгалтерская прибыль и бухгалтерские издержки.

## Условие оптимизации прибыли

---

Исходя из различия бухгалтерских и экономических издержек различают бухгалтерскую и экономическую прибыль. Так как экономические издержки больше бухгалтерских, то экономическая прибыль соответственно меньше бухгалтерской. Если экономическая прибыль равна **нулю**, это **не означает**, что фирма **убыточна**, так как имеется нормальная прибыль.

Условие оптимизации прибыли: максимум прибыли достигается при  
$$\Delta\pi/\Delta Q = \Delta TR/\Delta Q - \Delta TC/\Delta Q = MR - MC = 0.$$

Следовательно, условие оптимизации прибыли:  
$$MR = MC$$

Прибыль достигает максимума при объёме выпуска, при котором предельный доход равен предельным издержкам.



**Спасибо за внимание!**